



# LIVRE BLANC 2040



40 AMBITIONS  
POUR L'ESSONNE





# LIVRE BLANC 2040

---

40 AMBITIONS  
POUR L'ESSONNE



# SOMMAIRE

Préface	6
Préambule : un livre blanc, pour quoi faire?	8
<b>I – ENTRE RÉALITÉS ET DÉFIS : NOTRE VISION POUR L'ESSONNE EN 2040</b>	<b>10</b>
Le territoire essonnien : nos racines	12
Ce que nous sommes aujourd'hui : les grands marqueurs de notre identité	14
Nos ambitions et nos défis pour l'Essonne	16
<b>II - 40 AMBITIONS POUR CONSTRUIRE L'ESSONNE DE 2040</b>	<b>28</b>
Préparer 2040	30
Nos 40 ambitions en action dès aujourd'hui	31
Les ambitions du défi « Exemplarité »	32
Les ambitions du défi « Connaissance »	50
Les ambitions du défi « Bien-Être »	66
Les ambitions du défi « Cohésion »	86
Glossaire	112

## PRÉFACE

### PENSER LE LONG TERME, AGIR DÈS MAINTENANT

---

La première responsabilité des élus est de trouver des solutions aux urgences de leur époque en répondant d'abord aux attentes du quotidien de leurs concitoyens.

Qu'il s'agisse du fonctionnement démocratique, du défi climatique ou des conséquences des bouleversements économiques et sociaux, une constatation lourde se fait jour : nous vivons un moment de bascule.

Face aux incertitudes, la tentation est au repli. Par tactique ou facilité, le décideur est souvent tenté de se laisser porter par le courant, voire parfois d'alimenter les inquiétudes qui s'expriment sans rien proposer.

Au Conseil départemental de l'Essonne, nous avons fait le choix inverse. Nous sommes convaincus de la noblesse et de la primauté de la politique, fût-elle locale. Nous estimons que **notre devoir est d'éclairer l'avenir, c'est-à-dire, de restaurer la capacité du territoire à se projeter dans un futur commun.** Plus que jamais, l'Essonne, riche de ses 1,3 million d'habitants, doit relever le défi visant à consolider une communauté de destin où chacun trouve sa place.

Après un travail introspectif dans le cadre de l'ouvrage *Essonne Terre d'Avenirs, hier, aujourd'hui, demain...* publié à l'occasion des 50 ans du Département, nous avons engagé avec tous nos partenaires institutionnels, économiques et associatifs, une réflexion prospective, dont ce *Livre blanc 2040 : 40 ambitions pour l'Essonne* est la traduction.

La démarche n'est ni frileuse, ni béate. Il s'est agi, partant de nos atouts et de nos faiblesses, de renforcer notre identité pour donner du sens à notre avenir commun.

Nous avons en effet l'intime conviction que nous ne pourrions écrire une nouvelle page de notre territoire qu'en puisant dans une histoire, des racines qui sont une part de nous-mêmes.

La fierté de l'Essonne, c'est d'être une terre d'avenirs, c'est-à-dire, un espace qui a su ménager un rapport harmonieux entre son patrimoine naturel et historique, entre ville et ruralité, entre tradition et innovation.

**L'Essonne s'affirme comme une « petite France », convaincue qu'elle porte en elle une part du destin du pays et qu'elle a vocation à être pour celles et ceux qui l'ont choisie, un « centre » à part entière qui se donne les moyens de maîtriser et d'inventer son destin.**

Voilà pourquoi nous avons engagé cette vaste réflexion partenariale qui rassemble les forces vives du Département : élus, État, acteurs économiques, citoyens et corps intermédiaires. Cette démarche ne vise pas l'exhaustivité. Nous avons préféré nous concentrer sur les quatre défis majeurs de notre temps pour continuer à peser sur le monde de demain : **l'exemplarité, la connaissance, le bien-être et la cohésion.**

**Le défi de l'exemplarité** s'impose comme une évidence, car la transition écologique n'est plus un choix si nous voulons léguer à nos enfants une planète sur laquelle ils pourront vivre. Nous voulons que l'Essonne s'affirme comme le premier Département écologique de France, car relever ce défi est une chance, pas une contrainte. Nous entendons y parvenir, notamment, en passant d'une logique d'importateur de nos besoins énergétiques et agricoles à une logique de production locale respectueuse de l'environnement.

**Le défi de la connaissance** est en lien direct avec la définition même de notre territoire où l'excellence côtoie l'exclusion. Nous voulons nous appuyer sur notre potentiel extraordinaire pour permettre à tous de réussir leur parcours en allant au mieux de leurs capacités.

**Le défi du bien-être** fait écho à nos aspirations plus personnelles, mais ô combien déterminantes. Pour y répondre, notre département dispose de tous les atouts en valorisant l'accès à la santé, au sport, et à la culture.

**Le défi de la cohésion** enfin, sans lequel nous ne ferions plus société, suppose que nous apportions une égale attention aux territoires et à ceux qui les font vivre, par un réseau performant d'infrastructures et pour permettre à tous de réussir leur parcours au mieux de leurs capacités.

À chacun de ces défis sont associées des ambitions et des actions précises, ainsi qu'un calendrier de mise en œuvre qui nous oblige. Ce livre blanc n'est ni un talisman ni une pierre philosophale. Il est une boussole qui doit nous guider dans les années qui viennent avec un objectif : **faire en sorte qu'en 2040 nos enfants aient plaisir à vivre en Essonne.**



**François Durovray**  
Président du Département  
de l'Essonne

## PRÉAMBULE UN LIVRE BLANC, POUR QUOI FAIRE ?

### POURQUOI UN LIVRE BLANC ?

L'horizon que nous avons défini pour structurer une réponse collective aux défis que rencontrera le territoire essonnien est 2040. Il s'agit d'un temps suffisamment proche pour que les objectifs identifiés soient réalisables et vérifiables, parce qu'il s'appuie sur les données aujourd'hui disponibles. Il s'agit également d'un horizon suffisamment éloigné pour engager des projets structurants qui nécessitent des moyens conséquents et la mobilisation d'un grand nombre d'acteurs. Les temps de décision semblent certes s'être raccourcis et cet exercice de prospective est par définition incertain. Mais construire cette vision et définir les moyens de notre réponse collective est aujourd'hui indispensable.

**Nous avons l'ambition de faire de l'Essonne un territoire intelligent et résilient face aux défis identifiés**

Nous avons en effet l'ambition de faire de l'Essonne un territoire intelligent et résilient face aux défis identifiés dans le cadre d'un travail participatif de prospective. L'Essonne structurera ses réponses autour de quatre défis identifiés dans le discours du Président du Département de l'Essonne, François Durovray, prononcé à l'issue des Assises de l'Essonne. Elle sera capable de construire face à ceux-ci des réponses collectives aux dynamiques globales.

La rédaction du Livre blanc constitue donc une étape supplémentaire et une perspective nouvelle dans la maîtrise collective de ces quatre défis que sont ceux de l'exemplarité, de la connaissance, du bien-être et de la cohésion. Elle est l'occasion de regarder vers l'avenir avec tous les Essonnien(ne)s et de définir ce qui donnera envie à leurs enfants de vivre en Essonne en 2040.

### POURQUOI CE LIVRE BLANC DOIT-IL ÊTRE CELUI D'UN TERRITOIRE ET DE SES ACTEURS, ET NON CELUI D'UNE SEULE INSTITUTION ?

Les politiques publiques se construisent aujourd'hui dans une logique de complémentarité croissante entre collectivités territoriales, grands opérateurs et services déconcentrés de l'État. Mais cette complémentarité concerne aussi les acteurs privés, notamment associatifs,

dont le rôle dans les missions de service public est indéniable. Les acteurs économiques agissent par ailleurs de plus en plus en synergie avec le service public, l'importance croissante de la « révolution collaborative » faisant que la collectivité publique n'est plus la seule à produire des services d'intérêt général.

Le diagnostic autour duquel sont structurées nos réponses se fonde donc, au-delà des travaux prospectifs internes, sur la vision des acteurs du territoire : ce sont ainsi un millier de personnes, dont près de 160 élus, autant de représentants du secteur associatif et une centaine de responsables de collectivités territoriales, qui se sont mobilisées et qui ont exprimé leur point de vue sur le devenir de l'Essonne. Une centaine de responsables d'entreprises, publiques ou privées, ont également répondu à notre enquête, de même que des représentants des universités, des services déconcentrés de l'État, des chambres consulaires, des opérateurs sociaux ou de santé, etc.

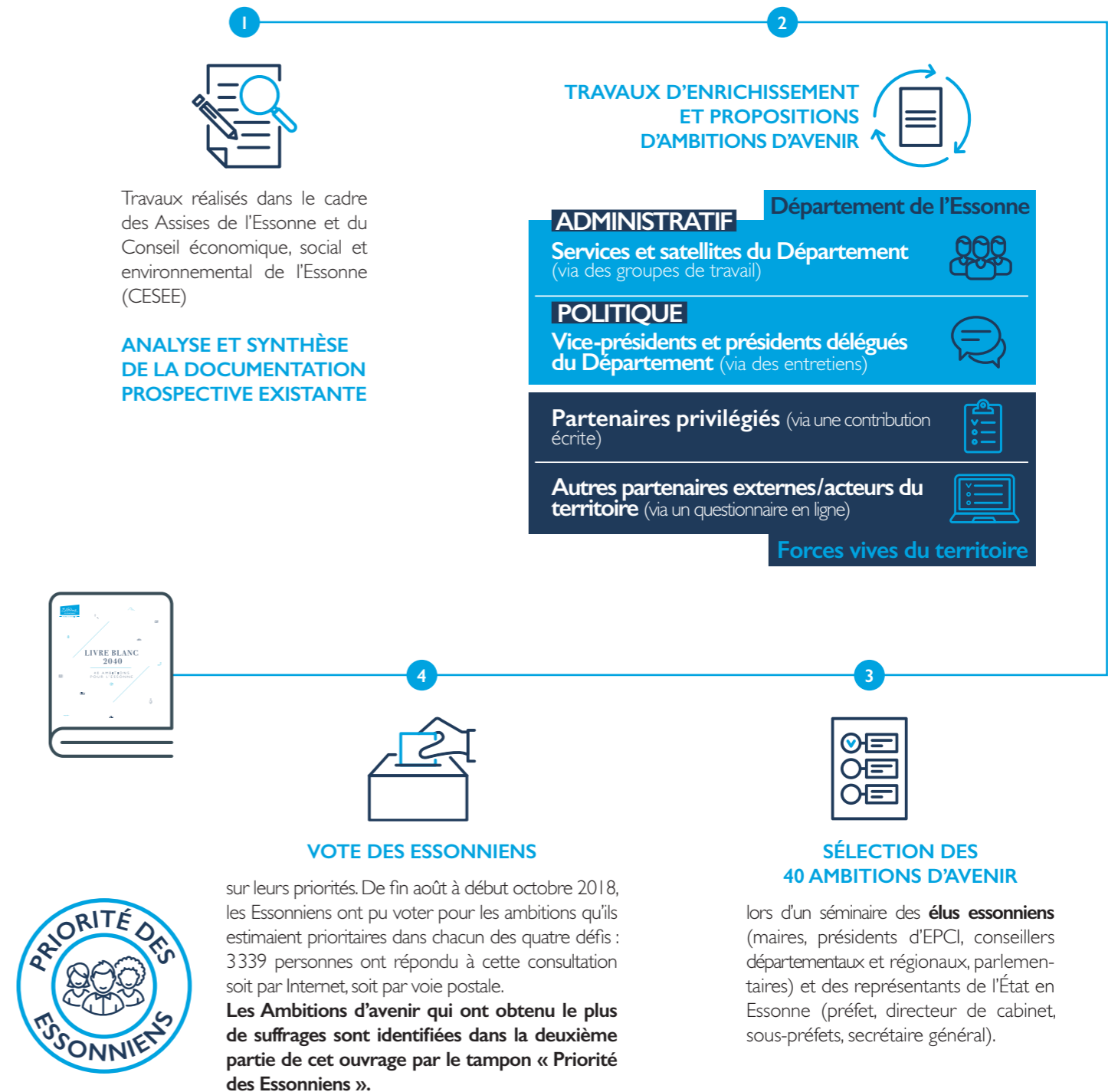
Enfin, tous les Essonnien(ne)s ont été associés à la démarche afin de prioriser les réponses aux défis qui s'annoncent pour le territoire. Cette consultation contribue à faire de ce Livre blanc le projet collectif d'un territoire, une feuille de route partagée à l'horizon 2040.

### POURQUOI LE TERRITOIRE DÉPARTEMENTAL EST-IL LA BONNE ÉCHELLE ?

L'échelon départemental est aujourd'hui celui qui peut sans doute le mieux réussir à mobiliser autour d'un projet territorial collectif et partagé. Il représente une échelle assez fine pour pouvoir jouer le rôle d'une collectivité territoriale de proximité, accessible aux citoyens ainsi qu'au tissu associatif et entrepreneurial local.

Mais il correspond également à une maille assez importante pour promouvoir de manière efficiente la solidarité entre ses différents territoires et entre l'ensemble de ses habitants. Au sein de la région francilienne, il représente ainsi la bonne échelle pour repenser de nouvelles centralités dotées d'une identité et d'un projet propres. Cette échelle permet puissance et agilité dans l'action à mener.

## L'ÉLABORATION DU LIVRE BLANC : LE PROJET COLLECTIF D'UN TERRITOIRE À L'HORIZON 2040





**ENTRE RÉALITÉS  
ET DÉFIS :  
NOTRE VISION POUR  
L'ESSONNE EN 2040**



## LE TERRITOIRE ESSONNIEN : NOS RACINES

**UNE HISTOIRE, UN PATRIMOINE ET UNE IDENTITÉ MILLÉNAIRES : DE L'ESSONNE PAYSANNE À L'ESSONNE « DES PEINTRES, DES AUTEURS, DES JARDINS ET DES CHÂTEAUX »**

La vie en Essonne reste profondément rurale pendant les périodes antique puis médiévale. Le règne de Louis XIII et l'installation de la cour à Versailles incitent néanmoins d'illustres membres de la noblesse à y élever de belles demeures « de brique et de pierre » où se retrouvent notamment des célébrités littéraires comme Boileau, Racine ou Madame de Sévigné.

Le territoire continue, tout au long des XVIII<sup>e</sup> et XIX<sup>e</sup> siècles, à être une terre de villégiature, et accueille Delacroix, Daudet ou Caillebotte. L'arrivée du chemin de fer après 1840 consacre la première révolution industrielle et modifie profondément l'environnement et les modes de vie. Une activité manufacturière se développe en effet le long de la Seine, autour de villes anciennes dont elle accélère la croissance démographique, créant un véritable pôle urbain au sud de Paris. Corbeil-Essonnes devient ainsi un véritable centre d'innovation industrielle. La population ouvrière augmente alors fortement et la Belle Époque est marquée en Essonne par une contestation

sociale de grande ampleur. Les espaces ruraux sont pour leur part de plus en plus intégrés à la métropole parisienne. Grâce au tramway sur rail « l'Arpajonnais », les producteurs maraîchers du territoire alimenteront pendant plus de quarante ans les Halles de Paris.

**UN TERRITOIRE CONSTITUÉ ADMINISTRATIVEMENT IL Y A 50 ANS POUR ACCOMPAGNER ET MAÎTRISER LE DÉVELOPPEMENT URBAIN DE LA SECONDE COURONNE : DE L'ESSONNE DES VILLES NOUVELLES À L'ESSONNE DE LA RECHERCHE ET DE L'INNOVATION**

Le développement du territoire départemental s'accélère dans les années 1960. Les zones pavillonnaires et les équipements publics, apparus durant l'avant-guerre, se multiplient. L'heure est à l'explosion urbaine et à l'arrivée de populations venant d'autres régions ou du pourtour méditerranéen, et ces phénomènes poussent les pouvoirs publics à donner naissance à de grands ensembles, comme ceux de Massy et de Grigny, et à la ville nouvelle d'Évry.

Face à la pression démographique et pour faciliter une organisation administrative plus cohérente du territoire, le département de Seine-et-Oise disparaît le 1<sup>er</sup> janvier 1968. Sous l'impulsion du préfet Paul Delouvrier, il donne naissance à plusieurs départements, dont l'Essonne qui fait de sa préfecture, Évry, le symbole d'un territoire neuf.

Si l'Essonne accueille de nouvelles entreprises et propose une offre de logements de plus en plus importante, elle devient également très vite une terre d'accueil pour de grandes institutions de recherche : installation du Commissariat à l'énergie atomique en 1952, arrivée du centre européen de recherche et développement de Hewlett-Packard (HP) dans les années 1960, installation de l'École polytechnique en 1976, etc. La loi sur la décentralisation de 1982 attribue au Conseil général de nouvelles compétences (action sociale, transports scolaires, gestion des

collèges, etc.), ce qui renforce profondément son rôle en ancrant son utilité sociale et politique dans le quotidien des citoyens.

**À L'HEURE OÙ LE DÉPARTEMENT FÊTE SES 50 ANS, COMMENT PERMETTRE AU TERRITOIRE ESSONNIEN DE FAIRE SENS FACE AUX ENJEUX ACTUELS ?**

Face à l'accélération de la métropolisation et la suppression en 2015 de la clause de compétence générale, mais aussi du fait de la mondialisation qui désorganise l'économie des territoires, comment repenser le rôle du Département ?

Le nouveau contexte institutionnel, l'évolution des modes de travail et de déplacement, entre autres, obligent à repenser les modalités de l'action publique pour rendre les services attendus par les citoyens. Cette capacité à répondre aux attentes des citoyens en apportant des

réponses de proximité est le grand enjeu de nos collectivités territoriales. Le rôle du Département doit-il être d'aider à faire le lien entre, d'une part, l'échelon global (métropolitain) et les opportunités qu'il peut offrir et, d'autre part, l'échelon local, celui de la solidarité et de la cohésion, capable de garantir aux habitants proximité et épanouissement ? À l'heure où le dynamisme démographique essonnien ne cesse de se confirmer, le territoire départemental peut-il être l'échelle porteuse de sens et de cohérence pour un brassage culturel et social harmonieux ?

**La capacité à répondre aux attentes des citoyens en apportant des réponses de proximité est le grand enjeu**

La société Biosystems implantée sur le Genopole d'Évry.



Domaine départemental de Méréville.

## CE QUE NOUS SOMMES AUJOURD'HUI : LES GRANDS MARQUEURS DE NOTRE IDENTITÉ



Champs de blé en moyenne vallée de l'Essonne.

L'Essonne est aujourd'hui à plusieurs titres une terre de rencontres et de contrastes.

### UNE TERRE D'INTERFACE ENTRE PARIS ET SA PÉRIPHÉRIE VERTE ET RURALE

Le territoire essonnien demeure l'un des greniers de l'Île-de-France, composé à 70 % d'espaces agricoles et forestiers. L'agriculture essonnienne est dominée par les grandes cultures, notamment céréalières, qui offrent des rendements parmi les meilleurs du pays.

**L'Essonne**  
« fait centre »  
au Sud de la  
région

Une partie du territoire départemental, au nord et le long de la Seine notamment,

s'arrime à la métropole parisienne : la mobilité des Essonnais est de plus en plus forte. Si elle renforce leur insertion dans la métropole francilienne, elle s'organise également à l'échelle du territoire départemental, lui permettant de « faire centre » au sud de la région. Cette particularité dote l'Essonne d'une identité spécifique, pouvant se définir de façon autonome. Ses habitants se sentent Essonnais, et pas seulement Franciliens.

### UNE TERRE DE RENCONTRE ENTRE DES POPULATIONS, DES ORIGINES, DES CULTURES

Le territoire essonnien est également une terre de rencontre entre des cultures et des populations.

Territoire originellement rural et qui le reste encore dans sa partie sud, il est devenu une terre d'accueil pour des populations venant d'autres régions – comme les Bretons de la « route de la fraise » au début du XX<sup>e</sup> siècle – ou venant de région parisienne, mais cherchant de l'espace, des logements plus accessibles ou une meilleure qualité de vie. Il est également une terre d'accueil pour plusieurs vagues d'immigration successives, et ce, depuis les années 1920, à l'instar de la « Petite Italie » de Grigny. Son dynamisme démographique actuel, avec des taux de croissance deux fois plus élevés qu'à l'échelle de la région, s'explique néanmoins beaucoup plus par son fort taux de natalité et un solde naturel de + 0,9 % par an sur la dernière décennie. L'Essonne est ainsi une véritable terre d'intégration, source d'une immense richesse humaine, culturelle et économique.

### UNE TERRE D'INNOVATION FORTE ET DE RENCONTRE ENTRE LE PASSÉ ET L'AVENIR

L'Essonne, riche de son passé agricole et de son rôle dans l'histoire industrielle de la région francilienne, est une

terre d'innovation. Elle bénéficie en effet de la présence de deux campus sur son territoire, à Évry et à Orsay/Gif-sur-Yvette, et de la création sur le plateau de Saclay d'un pôle scientifique, cluster de niveau mondial ayant l'ambition de rassembler 20 % de la recherche publique française. Les plus grands noms de celle-ci (Polytechnique, le CEA, le CNRS, l'INRA, l'Inserm, le CNES, etc.) mais aussi de l'innovation industrielle (Thales, Snecma, ArianeSpace, Microsoft, etc.) sont implantés depuis longtemps sur le territoire essonnien et sont donc progressivement rejoints par un nouvel écosystème d'innovation riche de ses centaines de start-up.

L'Essonne veut rester cette terre de rencontre entre des lieux d'innovation à rayonnement mondial et des lieux où, entre passé et avenir, les citoyens trouvent une véritable qualité de vie et construisent des relations et des

solidarités de proximité. En même temps qu'ils se définiront de plus en plus comme des citoyens du monde, ils auront en effet besoin de redéfinir leur rapport au territoire pour maintenir forts les liens de solidarité qu'il suppose.

### DE LA TERRE DE RENCONTRE(S) À LA TERRE D'AVENIRS

Parce qu'elle est sûre de sa place, de ses richesses et de ses atouts pour affronter le XXI<sup>e</sup> siècle, l'Essonne, terre de rencontres, est une terre d'avenirs pour ses habitants. Des avenirs au pluriel qui s'enracinent dans son histoire et son identité. Des avenirs que l'Essonne doit anticiper et imaginer pour une réussite collective.



Centre de formation et de recherche EDF LAB Paris-Saclay à Palaiseau.



## NOS DÉFIS POUR L'ESSONNE

Les réflexions menées en novembre 2017, lors des Assises de l'Essonne, ont permis d'identifier quatre défis pour l'avenir de notre territoire : les défis de l'exemplarité, de la connaissance, du bien-être et de la cohésion, qui structurent aujourd'hui le Livre blanc et la vision collective des acteurs du territoire essonnien.



### EXEMPLARITÉ

#### COMMENT SE PRÉPARER À AFFRONTER LES DÉFIS ENVIRONNEMENTAUX ?

**Des modes de vie responsables et soutenables à promouvoir pour relever le défi climatique et les menaces sur la biodiversité**

### Jouer un rôle d'aiguillon dans la réduction de l'empreinte carbone de nos modes de vie

Terre de passage, le territoire essonnien subit fortement les nuisances provoquées par l'augmentation du trafic routier de marchandises et le développement d'un modèle d'habitat pavillonnaire consommateur de foncier et d'énergie. Mais l'Essonne, terre de recherche et d'expérimentation, a vocation à jouer un rôle d'aiguillon dans la réduction de l'empreinte carbone de nos modes de vie.

L'expertise de son écosystème d'innovation sur les questions de mobilité, d'énergie et de climat ou de gestion des déchets, et son expérience dans ces domaines la rendent légitime à promouvoir un passage à des logiques plus fortes d'économie circulaire et à faire évoluer les modèles urbanistiques actuels pour qu'ils soient beaucoup moins gourmands en énergie et en matières premières.

#### Une évolution vers un nouveau modèle agricole à accompagner par les acteurs du territoire

Comme ailleurs, la biodiversité diminue en Essonne dans les zones rurales, notamment à cause des pratiques agricoles actuelles ou de la croissance des zones urbanisées. Les attentes des Essonnien(ne)s évoluent néanmoins progressivement, et le désir d'un passage à une alimentation plus saine, plus locale et plus respectueuse de l'environnement est fort. Territoire d'innovation, département à la fois urbain et rural, l'Essonne a vocation à jouer un rôle moteur dans

le passage vers ce modèle agricole plus résilient, capable de préserver les ressources, de promouvoir des circuits courts de distribution et de produire des aliments de qualité.

#### NOTRE AMBITION COLLECTIVE POUR LE DÉFI DE L'EXEMPLARITÉ : FAIRE DE L'ESSONNE UN TERRITOIRE RÉSILIENT AUX RISQUES ENVIRONNEMENTAUX

##### Un territoire engagé dans la réduction des impacts du changement climatique

Face au changement climatique et aux autres risques écologiques, le territoire essonnien s'engagera dans une démarche de réduction de la consommation d'énergie et de



Habitat pavillonnaire à Sainte-Geneviève-des-Bois.

## Faire de l'économie circulaire un marqueur fort du territoire

diversification de son approvisionnement pour accorder une part plus importante aux énergies renouvelables. Le territoire doit se donner la possibilité de viser, à terme, l'autonomie énergétique.

Une autre ressource à préserver est l'eau, dont il faudra assurer la disponibilité mais aussi la qualité : il s'agira d'adapter la gestion de l'eau au dérèglement climatique en améliorant la lutte contre le ruissellement, la prévention des inondations, et en favorisant sa réutilisation.

Réduire l'impact environnemental du territoire et augmenter sa résilience supposent également que, d'ici à 2040, l'Essonne réussisse à réduire fortement le gâchis alimentaire, à éradiquer les dépôts sauvages, à promouvoir la systématisation du tri et du compostage, le développement du réemploi, et donc à faire de l'économie circulaire un marqueur fort du territoire.

Notre objectif est bien entendu de contribuer, à notre échelle, à lutter contre le changement climatique. Mais nous savons néanmoins que celui-ci, même contrôlé, sera difficilement évitable. Nous voulons donc faire de l'Essonne un territoire résilient aux impacts de ce changement, capable notamment d'anticiper les crises liées aux phénomènes météorologiques extrêmes.

#### Nos ambitions d'avenir :

- Zéro passoire énergétique : construire et rénover éco-responsable – **Ambition n° 2**
- S'engager dans une meilleure maîtrise de la ressource en eau – **Ambition n° 3**
- Tendre vers le zéro déchet non recyclé – **Ambition n° 4**
- Améliorer l'indépendance et le mix énergétique (production solaire, géothermie, biomasse) – **Ambition n° 8**

#### Préserver les espaces naturels et le cadre de vie

Face à un étalement urbain qui a consommé, aux franges des villes, de nombreuses surfaces agricoles mais aussi naturelles, l'Essonne souhaite désormais préserver celles-ci du morcellement et conserver leur qualité et leur fonctionnalité. Il s'agira également d'assurer la préservation des continuités écologiques, particulièrement autour des cours d'eau et de favoriser le maintien de la diversité des espèces végétales et animales sur le territoire.

Les acteurs du territoire ont également la volonté, de manière complémentaire, de lutter contre la dégradation de l'environnement et des conditions de vie des Essonnien(ne)s, en les protégeant mieux des pollutions atmosphériques, visuelles et sonores occasionnées notamment par le trafic routier ou ferroviaire sur les nombreux axes traversant le département.

#### Nos ambitions d'avenir :

- Protéger le foncier agricole, naturel et forestier de l'urbanisation – **Ambition n° 9**
- Préserver la biodiversité et assurer les continuités écologiques – **Ambition n° 7**
- Lutter contre toutes les pollutions et les nuisances sonores – **Ambition n° 5**



Domaine départemental et communal du marais d'Itteville.

Maraîcher à Villebon-sur-Yvette.



### Un modèle agricole innovant, responsable et résilient

L'Essonne possède une longue tradition d'excellence en matière d'agriculture : nous souhaitons continuer à faire de l'Essonne un territoire leader dans l'innovation agricole. Pour ce faire, il sera indispensable d'accompagner les agriculteurs dans l'adaptation de leurs pratiques, outils et infrastructures aux enjeux émergents, pour que leurs productions soient compétitives sur les marchés national et international.

nous attacherons enfin à promouvoir la mise en place la plus large possible de circuits courts entre producteurs et consommateurs, sans lesquels ces évolutions ne pourraient avoir l'impact escompté.

#### Nos ambitions d'avenir :

- Faire de l'Essonne un territoire leader dans l'innovation agricole – **Ambition n° 6**
- Faire de l'Essonne le potager de l'Île-de-France pour une alimentation saine « de la fourche à la fourchette » – **Ambition n° 1**

## Promouvoir la mise en place de circuits courts

Mais être compétitif aujourd'hui, c'est aussi produire des aliments correspondant aux attentes de consommateurs de plus en plus soucieux de l'impact environnemental des produits qu'ils achètent. Il s'agira donc, de manière complémentaire, de développer la culture de produits destinés à une consommation locale, avec des modes de production plus respectueux de l'environnement. Nous



## CONNAISSANCE

### COMMENT PRÉPARER LES ESSONNIENS AUX ENJEUX DE L'ÉCONOMIE DU SAVOIR?

#### Une offre éducative et culturelle de qualité à garantir pour tous les Essonnien

Le monde qui vient, son économie de la connaissance et les évolutions de plus en plus rapides de la vie professionnelle – plusieurs métiers exercés dans une carrière, cycles plus courts dans une même entreprise et internationalisation des parcours – exigent de plus en plus l'excellence et la capacité d'acquiescer, initialement et tout au long de la vie, de nouveaux savoirs et savoir-faire. De plus, les dépenses éducatives auront un poids croissant dans le budget des familles, et le risque que les jeunes les moins formés soient durablement exclus du monde du travail est de plus en plus fort.

Sur ces questions, l'Essonne est sans doute, plus que tout autre territoire, une terre de contrastes. Le risque d'émergence d'un système éducatif à deux vitesses y est élevé, et relever le défi de la connaissance consistera donc à mobiliser, au-delà de la seule Éducation nationale et des établissements d'enseignement supérieur et de recherche, toutes les forces vives du territoire dans la lutte contre le décrochage scolaire et pour un meilleur accès à la culture et à l'innovation.

Les outils numériques favoriseront le développement d'un modèle éducatif qui deviendra de plus en plus désintermédié et qui pourrait en partie échapper aux canaux institutionnels. Il s'agira donc de maîtriser ces évolutions

pour qu'elles ne soient pas facteur de risque, et de les accompagner en faisant en sorte que leur utilisation devienne un moyen d'accès à une offre éducative et culturelle de qualité.

#### Un écosystème du savoir à construire pour tous les habitants autour de l'émergence d'un pôle de recherche de niveau mondial

L'Essonne devrait voir, en matière de formation, une spécialisation croissante de certains de ses territoires, avec l'émergence d'un écosystème d'innovation de niveau mondial autour du plateau de Saclay, qui mobilisera à terme près de 20 % de la recherche publique française. Ce basculement vers une économie de la connaissance suppose une hausse des besoins de formation continue des personnes en voie de reconversion, pour permettre aux Essonnien, et notamment à ceux dont le niveau de formation demeure insuffisant, de profiter au mieux du développement de cette économie. Il suppose aussi un accès croissant à l'Internet haut débit et aux autres supports favorisant la diversification de l'offre de formation continue.

Cet écosystème d'innovation, au-delà des opportunités de formation et d'insertion professionnelle qu'il pourra offrir, doit par ailleurs être intégré aux réflexions sur l'usage des données afin de rendre les services du territoire plus intelligents, adaptatifs et efficaces, et éclairer les décisions des exécutifs locaux. À terme, c'est l'attractivité résidentielle et économique du territoire essonnien qui est en jeu.

**Lutter contre le décrochage scolaire, pour un meilleur accès à la culture et à l'innovation**

#### Une économie de la connaissance qui exige une diffusion la plus massive possible des savoirs et de la culture auprès des Essonnien

Pour maintenir une cohérence d'ensemble sur notre territoire, les efforts en faveur de la réussite scolaire devront être doublés d'une volonté forte de donner à tous les Essonnien des repères culturels collectifs.



Étudiants à l'Université d'Évry-Val-d'Essonne.

## NOTRE AMBITION COLLECTIVE POUR LE DÉFI DE LA CONNAISSANCE : L'EXCELLENCE POUR TOUS

### Un parcours éducatif favorisant l'insertion sociale et professionnelle des Essonniens

Parce que le monde qui vient et les évolutions de plus en plus rapides de la vie professionnelle exigent excellence et capacité d'adaptation professionnelle, nous souhaitons assurer à chaque Essonnien la possibilité de trouver sa vocation, de s'épanouir à l'école et d'avoir l'opportunité d'acquérir les qualifications nécessaires à son insertion sociale, à sa participation à la vie citoyenne et à la construction de son parcours vers l'emploi.

Collège Paul-Éluard de Brétigny-sur-Orge.



### Un territoire d'inspiration encourageant l'innovation et l'intelligence collective

L'immense potentiel de l'Essonne en termes de Recherche & Développement (R&D) et d'innovation doit être valorisé. Pour attirer des entreprises en Essonne et les accompagner dans leur installation, le territoire développera donc une offre d'appui à l'expérimentation, aussi bien en termes de partenariats avec l'écosystème local, de garanties que d'infrastructures.

Mais il s'agira aussi d'aider le territoire et ses acteurs à se doter d'outils pour rendre ses services et infrastructures intelligents, capables de s'adapter aux besoins des usagers et de résorber des dysfonctionnements de façon résiliente.

### Développer une offre d'appui à l'expérimentation

#### Nos ambitions d'avenir :

- Faire de l'expérimentation et de l'innovation un marqueur du territoire – **Ambition n° 12**
- Faire de l'Essonne un « smart territoire » – **Ambition n° 13**

#### Nos ambitions d'avenir :

- Réduire l'échec scolaire – **Ambition n° 10**
- Favoriser l'ouverture des établissements scolaires vers les familles et les entreprises – **Ambition n° 16**
- Faciliter le passage de la formation à l'emploi et de l'emploi à la formation – **Ambition n° 14**

## Permettre la réussite de chacun

Parce que le risque est réel de voir émerger en Essonne un système éducatif à deux vitesses, et parce que les institutions académiques ne pourront relever seules ce défi, il sera indispensable d'impliquer plus de partenaires dans l'accompagnement des parcours scolaires. Pour que l'école permette la réussite de chacun tout en favorisant dès le plus jeune âge le vivre-ensemble, elle devra en effet davantage s'ouvrir aux parents et aux autres acteurs du territoire.

Par ailleurs, donner la capacité aux Essonniens de retrouver la maîtrise de leur parcours professionnel par un accès à une formation plus efficiente suppose de permettre aux acteurs pédagogiques locaux et à ceux qui les appuient de produire du contenu de formation initiale et continue, professionnelle ou non, mais adaptée aux enjeux locaux.

### Un socle commun facilitant l'accès à la connaissance et à la culture à tous les âges

Pour que l'ensemble du territoire puisse s'appropriier et bénéficier des impacts de cette économie de la connaissance, nous souhaitons faire en sorte que les savoirs soient mieux accessibles tout au long de la vie. Tous les Essonniens devront pouvoir nourrir leur curiosité à tous les âges et même obtenir des diplômes reconnus grâce à une offre de formations en ligne.

Le numérique constitue aujourd'hui l'un des principaux moyens d'accès à ces savoirs : grâce aux initiatives de formation au numérique que nous, acteurs du territoire, proposerons, chaque Essonnien bénéficiera des avantages et services des nouvelles technologies et s'insérera au mieux dans l'économie de demain.

Nous souhaitons également donner aux jeunes Essonniens l'opportunité de devenir les citoyens du monde préparés aux enjeux de cette société ouverte et de la connaissance : nous les aiderons à mieux pratiquer les langues étrangères, à connaître des expériences internationales et à acquérir les armes culturelles indispensables à la vie citoyenne et à la construction d'un regard critique sur les enjeux d'actualité.



Fête de la science à Gif-sur-Yvette.

## BIEN-ÊTRE

### COMMENT MIEUX VIVRE EN ESSONNE À TOUS LES ÂGES DE LA VIE ?

#### Une qualité de vie à protéger et valoriser, un quotidien à faciliter

Pour que les jeunes Essonniens aient envie de continuer à y habiter; et pour qu'elle soit attractive pour d'autres habitants, l'Essonne doit être un territoire où il fait bon vivre à tous les âges de la vie.

Elle doit tout d'abord réussir à mieux valoriser les atouts que sont le grand nombre d'équipements sportifs et de loisirs par habitant et la présence importante d'espaces naturels. Aider les Essonniens à mieux s'approprier ces espaces et ces équipements, notamment sportifs, et mieux intégrer ces atouts essentiels à la « marque Essonne » permettra d'en faire un élément fort de son identité propre et de sa promotion.



Marathon de Sénart à Draveil.

#### Réinventer le bien grandir, vivre et vieillir en Essonne

Pour relever ce défi du bien-être et de la qualité de vie, l'Essonne doit aussi apporter des réponses concrètes aux attentes de ses habitants. Celles-ci concernent souvent les enjeux de temps de transport, de facilitation du développement du télétravail ou de sécurité publique.

## Améliorer l'accès à des soins de qualité

La question du vieillissement de la population est également centrale : avec l'augmentation significative de la population âgée, dans un département jusqu'ici très « jeune », la promotion des activités sportives, la prévention et l'amélioration de l'accès à des soins de qualité seront des préoccupations de plus en plus fortes, notamment dans les zones confrontées à l'aggravation de la désertification médicale.

Le vieillissement entraînera également une hausse de la demande de services pour les personnes dépendantes, mais aussi une augmentation du besoin d'accompagnement au maintien à domicile et de logements adaptables à tous les âges de la vie.

### NOTRE AMBITION COLLECTIVE POUR LE DÉFI DU BIEN-ÊTRE : MIEUX VIVRE ET S'ÉPANOUIR EN ESSONNE

#### Un territoire du bien-vivre

Il est essentiel que tous les Essonnais, quelle que soit la partie du territoire où ils résident, se sentent en capacité de bénéficier d'un niveau très satisfaisant de sécurité et d'accès aux services de justice. Il est par ailleurs important de pouvoir leur donner accès à une offre culturelle de proximité de grande qualité, grâce à la multiplication des lieux accueillant des installations et représentations artistiques. Les services publics continueront d'être accessibles et proches des habitants.

Pour que l'Essonne soit un territoire de bien-vivre, il convient d'aider les employeurs, qu'ils soient publics ou privés, à faciliter le déploiement de dispositifs améliorant la qualité de vie au travail, et notamment de nombreux services visant à simplifier le quotidien de leurs salariés, comme des moyens de déplacement mutualisés et optimisés et des modes de garde d'enfants adaptés aux horaires de travail.

Le renforcement du télétravail limitera les déplacements domicile-travail, permettra le déploiement de nouveaux modes de management et de travail, et désengorgera les axes routiers et les transports collectifs. Nous voulons

faire de ces dispositifs un véritable marqueur du territoire et un facteur d'attractivité des entreprises qui voudraient s'y installer.

La qualité de vie essonnoise devra également être un facteur d'attractivité touristique, notamment au sein de la région francilienne. L'Essonne sera connue pour son offre écotouristique diversifiée, grâce à une meilleure mise en valeur de son patrimoine naturel et architectural, et du cadre de vie qu'elle peut proposer, à seulement quelques dizaines de kilomètres du périphérique.

#### Nos ambitions d'avenir :

- Faire découvrir aux Essonnais et aux Franciliens notre patrimoine touristique – **Ambition n° 24**
- Sortir la culture des lieux de diffusion traditionnels – **Ambition n° 27**
- Faciliter la vie en entreprise et au travail – **Ambition n° 26**
- Développer le télétravail et ses lieux d'accueil en Essonne – **Ambition n° 25**
- Adapter les réponses en matière de sécurité aux besoins des territoires – **Ambition n° 20**



Coworkgreen, espace de coworking en Sud-Essonne.

#### Un territoire où vivre et vieillir en bonne santé

La pratique des activités sportives et de loisirs est actuellement déjà un des marqueurs forts de notre territoire. Nous souhaitons renforcer le lien entre les Essonnais et les équipements sportifs ou espaces naturels dont ils profitent au quotidien. Ce renforcement constitue par ailleurs un moyen de consacrer la plus grande place que nous accorderons à la prévention-santé tout au long de la vie et qui permettra de réduire le recours au curatif tout en augmentant l'espérance de vie en bonne santé des Essonnais.

Les acteurs du territoire ont par ailleurs bien identifié les craintes quant au développement de véritables déserts médicaux : nous souhaitons donc permettre le maintien de la médecine de proximité et encourager le développement d'innovations technologiques, comme la télémédecine, qui permettront d'améliorer l'accès aux soins de l'ensemble des habitants de l'Essonne. Grâce à son écosystème de recherche et d'innovation, l'Essonne sera un territoire en pointe dans l'essor de la médecine du futur, personnalisée, prédictive, préventive et participative, dont les Essonnais seront les premiers à bénéficier.

Nous souhaitons par ailleurs proposer une offre de formation de haut niveau et améliorer l'accès aux soins des Essonnais : pour ce faire, l'ouverture d'un centre hospitalier universitaire permettra à chaque Essonnais d'accéder à des soins d'excellence et contribuera, nous le souhaitons, à encourager des praticiens à s'installer durablement sur le territoire.

**L'Essonne sera en pointe dans l'essor de la médecine du futur, personnalisée, prédictive, préventive et participative**

#### Nos ambitions d'avenir :

- Faire du sport le moteur du bien-être et de la santé des Essonnais – **Ambition n° 21**
- Mettre la prévention au cœur des politiques de santé – **Ambition n° 23**
- Renforcer le maillage de l'offre de santé – **Ambition n° 18**
- Accélérer l'émergence de la médecine du futur – **Ambition n° 22**
- Obtenir pour l'Essonne un centre hospitalier universitaire – **Ambition n° 19**



## COHÉSION

### COMMENT CONSTRUIRE UN MODÈLE SOLIDAIRE DE DÉVELOPPEMENT ÉCONOMIQUE ET SOCIAL ?

#### Un territoire qui doit apprendre à mieux « faire société »

Le marché immobilier et foncier essonnien, qui offre des prix très hétérogènes malgré l'importance des primo-accédants, renforce la spécialisation sociale de plus en plus inégalitaire des territoires. Le département compte déjà plus de 13 % de la population vivant dans des quartiers relevant de la politique de la ville et une quinzaine de villes concentrant à elles seules la moitié des ménages pauvres.

Alors que les besoins en logements resteront soutenus par le desserrement des ménages, l'augmentation des familles monoparentales, le maintien d'un fort taux de natalité et la hausse de l'espérance de vie, il s'agira d'accompagner l'évolution de l'offre de logements pour satisfaire les besoins des populations et faire du logement un facteur d'intégration efficace.

#### Un fort besoin d'activités créatrices d'emploi pour les Essonnien

Pour faire société sur un territoire, il faut aussi que chacun puisse y travailler. Relever le défi de la cohésion et soutenir la création d'emplois, c'est tout d'abord renforcer notre attractivité économique, mieux faire connaître nos atouts en termes d'innovation et de positionnement géographique. Avec un taux d'emploi de 0,79 %, il y a aujourd'hui en Essonne moins d'emplois que d'actifs résidents. Travailler près de chez soi constitue par ailleurs un élément déterminant du sentiment d'appartenance à un territoire.

Les relations entre acteurs publics et privés évoluent par ailleurs, et les enjeux d'innovation et de glissement vers une économie collaborative ou circulaire doivent inciter les acteurs du territoire à structurer de manière plus durable l'activité de ces nouvelles filières. Définir le meilleur moyen d'accompagner les entreprises innovantes suppose également de faire en sorte que l'offre de formation initiale et continue s'adapte mieux aux évolutions des compétences recherchées par les employeurs, et donc que celles-ci soient mieux comprises et prises en compte.

## Soutenir la création d'emplois



Résidence de l'écoquartier Les Dock de Ris.

#### Pour un développement inclusif

Pour que le développement de l'activité économique permette de faire société, il faut qu'il réussisse à renforcer l'inclusion de l'ensemble des Essonnien. Les habitants les plus précaires, qu'ils habitent les quartiers « politique de la ville » ou des territoires ruraux isolés, devront être mieux associés à ces transformations profondes. Mais il s'agira aussi de répondre à la demande croissante d'accompagnement des personnes dépendantes et de créer les conditions d'une meilleure inclusion socioprofessionnelle de celles en situation de fragilité sociale ou de handicap.

## Renforcer l'inclusion de l'ensemble des Essonnien

Ce besoin d'inclusion concernera aussi bien les habitants de l'Essonne que ses territoires. Nos sociétés continueront à devenir de plus en plus urbaines et périurbaines, et la question du devenir des petits centres urbains du sud du département se posera fortement.

#### Un besoin croissant en mobilités nouvelles

Le développement du territoire comme son caractère inclusif pour ses habitants ne seront possibles que s'il peut délivrer au préalable une offre de mobilité de qualité. Il souffre en effet d'un éloignement de certaines zones résidentielles des zones d'emploi, de la vétusté d'une partie de son réseau de transport et de l'insuffisante mise en connexion de ses grands pôles de développement. C'est pourquoi le territoire doit proposer un fort renouvellement de l'offre de mobilité, notamment publique, en lien avec le développement de nouvelles solutions technologiques, collaboratives ou d'écomobilité.



Aire de covoiturage à Soisy-sur-Seine.

## NOTRE AMBITION COLLECTIVE POUR LE DÉFI DE LA COHÉSION : UN TERRITOIRE OÙ VIVRE ET TRAVAILLER ENSEMBLE

### Des liens sociaux à renforcer pour mieux vivre ensemble

Pour encourager le vivre-ensemble entre tous les habitants du territoire et pour assurer leur bonne intégration, la maîtrise de la langue française et la transmission des valeurs de la République doivent constituer le socle autour duquel construire l'accueil de nouveaux arrivants en provenance de pays tiers.

Mais le vivre-ensemble ne sera amélioré que si la qualité de vie des habitants des quartiers « politique de la ville » ne l'est elle-même. Il s'agira pour ce faire de mieux et plus les associer à la coconstruction de projets participant aussi bien à l'amélioration concrète de leur quotidien et de leur cadre de vie qu'à leur intégration à la vie sociale et économique du territoire.

Renforcer les liens sociaux suppose également de redonner vie aux centres-bourgs, souvent peu à peu délaissés pour des zones commerciales de périphérie. Pour que ces lieux de vie cessent de perdre leur fonction d'animation de la vie locale, il est essentiel que l'ensemble des acteurs publics et privés identifient les meilleurs moyens d'y renforcer l'offre de services et de logements, et en améliorent l'attractivité pour les activités commerciales.

### Nos ambitions d'avenir :

- Être garant de la laïcité et assurer la bonne intégration par la maîtrise de la langue – **Ambition n° 37**
- Réussir l'intégration des quartiers « politique de la ville » et de leurs habitants – **Ambition n° 39**
- Redynamiser les centre-bourgs – **Ambition n° 35**

City stade à Mérobert.



### Un territoire dynamique offrant à tous de véritables opportunités économiques

L'Essonne n'a pas vocation à être un territoire prioritairement résidentiel, et nous ferons attention à ce que l'augmentation de l'offre de logements ne se réalise que si la hausse de l'offre d'emplois est effective dans les mêmes proportions. Nous voulons en effet offrir aux habitants l'opportunité de trouver un emploi à proximité de leur domicile. Pour ce faire, les habitants dont le niveau de qualification est le moins élevé pourront bénéficier d'un accompagnement local et d'une offre de formation évolutive et adaptée qui leur permettra d'accéder aux métiers nouveaux ou en tension.

Le territoire essonnien, pour offrir à ses habitants cette offre locale d'emploi, doit par ailleurs renforcer son rôle et occuper une place majeure dans l'économie francilienne. L'Essonne valorisera donc à l'international l'implantation de l'aéroport de Paris-Orly sur son territoire et sa capacité à faire de cette infrastructure un moyen, pour les investisseurs et entrepreneurs étrangers, d'accéder au pôle

**Une offre de formation évolutive et adaptée pour accéder aux métiers nouveaux ou en tension**

financier et décisionnel francilien, à d'importants marchés de consommation ainsi qu'à son écosystème d'innovation. Celui-ci devra par ailleurs permettre à l'économie essonnienne de rester compétitive grâce à la consolidation des filières actuellement les plus porteuses (santé, numérique) ou dans celles dont la structuration est en cours (sport, *silver economy*, drones, agriculture 4.0, etc.).

#### Nos ambitions d'avenir :

- Revendiquer un meilleur équilibre entre l'offre d'emplois et l'offre de logements – **Ambition n° 34**
- Créer de l'emploi pour tous les Essonnien – **Ambition n° 30**
- Faire de l'aéroport de Paris-Orly le centre d'affaires international du Sud francilien – **Ambition n° 29**
- Faire naître et grandir en Essonne des filières économiques d'avenir – **Ambition n° 28**

#### Un cadre de vie adapté aux besoins de chacun

Nous voulons nous assurer que chaque Essonnien trouvera un logement adapté à son besoin : le parc de logements devra accueillir les Essonnien tout au long de leur vie, s'adapter aux évolutions des structures familiales et faciliter la mobilité entre les différents types d'offres de logement. Nous nous attacherons à faire émerger de nouvelles formes d'habitat, modulables, partagées et collaboratives. Les personnes en situation de handicap auront pour leur part accès, en Essonne, à tous les services dont ils ont besoin.

Face au défi du vieillissement de la population, nous nous attacherons à permettre aux seniors de prolonger leur autonomie et leur indépendance le plus longtemps possible, grâce aux initiatives d'aide au maintien à domicile et d'hébergement collectif de qualité.

#### Nos ambitions d'avenir :

- Développer de nouvelles formes d'habitat, modulables, partagées et collaboratives – **Ambition n° 40**
- Favoriser tout au long de leur vie l'inclusion des Essonnien en situation de handicap – **Ambition n° 36**
- Faire face au défi du 4<sup>e</sup> âge – **Ambition n° 31**

**Prolonger l'autonomie et l'indépendance des seniors le plus longtemps possible**

## Optimiser les déplacements grâce à une amélioration de l'offre de transports publics

#### Une offre de mobilité renouvelée

Nous voulons faciliter l'émergence de nouvelles mobilités et limiter au maximum leur impact environnemental. Chaque Essonnien pourra donc optimiser ses déplacements grâce à une amélioration de l'offre de transports publics, et ce, notamment pour les liaisons transversales et intradépartementales, et grâce à une multimodalité croissante qui permettra de combiner plusieurs modes de transport et les réseaux structurants (RER, autoroutes, routes intelligentes, etc.). L'harmonisation des outils d'information ainsi que le développement de nouvelles technologies collaboratives permettront d'accélérer ces évolutions. L'Essonne valorisera par ailleurs le potentiel que représente la présence de la Seine sur son territoire en développant, à la fois pour les biens et pour les personnes, un axe fluvial de transport alternatif.

#### Nos ambitions d'avenir :

- Obtenir les infrastructures nécessaires à la mobilité des Essonnien et développer la multimodalité – **Ambition n° 32**
- Anticiper l'arrivée des nouvelles formes de mobilité – **Ambition n° 33**
- Faire de la Seine un vecteur de mobilité pour les marchandises et les personnes – **Ambition n° 38**



Grand Pôle intermodal de Juvisy-sur-Orge.



**40 AMBITIONS**  
**POUR CONSTRUIRE L'ESSONNE DE 2040**



## PRÉPARER 2040

Pour concrétiser cette vision à vingt ans, nous proposons quarante ambitions d'avenir pour l'Essonne, construites avec les forces vives du territoire – ses élus, ses associations, ses entreprises – et, grâce à un questionnaire individuel, priorisées par les Essonnais eux-mêmes.

Notre objectif avec ces ambitions est de bâtir un socle d'actions opérationnelles qui permettront d'agir à l'horizon de 2040 face aux défis de l'exemplarité, de la connaissance, du bien-être et de la cohésion. Chaque ambition constitue une réponse aux tendances qui s'annoncent sur le territoire, tout en prenant en compte les marqueurs forts et les atouts de l'Essonne, qui seront autant de leviers pour réussir à la concrétiser.

Ces ambitions sont projetées dans le temps autour de **trois échéances clés** : les actions à court terme, qui seront à entreprendre d'ici environ 5 ans; les actions à moyen terme d'ici environ 5 à 10 ans; et les actions à long terme, d'ici environ 10 à 20 ans.



Arvalis et la Digiferme® de Boigneville, fleuron de la recherche agronomique.



Meeting d'athlétisme de Montgeron.

## NOS 40 AMBITIONS EN ACTION DÈS AUJOURD'HUI

Les détails de ces quarante ambitions d'avenir figurent dans les pages ci-après dans l'ordre suivant :



### EXEMPLARITÉ

- 1. **Faire de l'Essonne le potager de l'Île-de-France pour une alimentation saine « de la fourche à la fourchette »**
- 2. Zéro passoire énergétique : construire et rénover écoresponsable
- 3. S'engager dans une meilleure maîtrise de la ressource en eau
- 4. Tendre vers le zéro déchet non recyclé
- 5. Lutter contre toutes les pollutions et les nuisances sonores
- 6. Faire de l'Essonne un territoire leader dans l'innovation agricole
- 7. Préserver la biodiversité et assurer les continuités écologiques
- 8. Améliorer l'indépendance et le mix énergétique (production solaire, géothermie, biomasse)
- 9. **Protéger le foncier agricole, naturel et forestier de l'urbanisation**



### CONNAISSANCE

- 10. Réduire l'échec scolaire
- 11. Préparer tous les Essonnais à l'usage des nouvelles technologies
- 12. Faire de l'expérimentation et de l'innovation un marqueur du territoire
- 13. Faire de l'Essonne un « smart territoire »
- 14. **Faciliter le passage de la formation à l'emploi et de l'emploi à la formation**
- 15. Faciliter l'accès permanent à la connaissance
- 16. Favoriser l'ouverture des établissements scolaires vers les familles et les entreprises
- 17. Favoriser l'apprentissage de la citoyenneté et l'ouverture au monde des jeunes



### BIEN-ÊTRE

- 18. **Renforcer le maillage de l'offre de santé**
- 19. Obtenir pour l'Essonne un centre hospitalier universitaire
- 20. Adapter les réponses en matière de sécurité aux besoins des territoires

- 21. Faire du sport le moteur du bien-être et de la santé des Essonnais
- 22. Accélérer l'émergence de la médecine du futur
- 23. Mettre la prévention au cœur des politiques de santé
- 24. Faire découvrir aux Essonnais et aux Franciliens notre patrimoine touristique
- 25. Développer le télétravail et ses lieux d'accueil en Essonne
- 26. Faciliter la vie en entreprise et au travail
- 27. Sortir la culture des lieux de diffusion traditionnels



### COHÉSION

- 28. Faire naître et grandir en Essonne des filières économiques d'avenir
- 29. Faire de l'aéroport de Paris-Orly le centre d'affaires international du Sud francilien
- 30. **Créer de l'emploi pour tous les Essonnais**
- 31. Faire face au défi du 4<sup>e</sup> âge
- 32. **Obtenir les infrastructures nécessaires à la mobilité des Essonnais et développer la multimodalité**
- 33. Anticiper l'arrivée des nouvelles formes de mobilité
- 34. Revendiquer un meilleur équilibre entre l'offre d'emploi et l'offre de logements
- 35. Redynamiser les centres-bourgs
- 36. Favoriser tout au long de leur vie l'inclusion des Essonnais en situation de handicap
- 37. Être garant de la laïcité et assurer la bonne intégration par la maîtrise de la langue
- 38. Faire de la Seine un vecteur de mobilité pour les marchandises et les personnes
- 39. Réussir l'intégration des quartiers « politique de la ville » et de leurs habitants
- 40. Développer de nouvelles formes d'habitat, modulables, partagées et collaboratives

- Ambitions d'avenir qui ont obtenu le plus de suffrages auprès des Essonnais.





1

# FAIRE DE L'ESSONNE LE POTAGER DE L'ÎLE-DE-FRANCE POUR UNE ALIMENTATION SAINES « DE LA FOURCHE A LA FOURCHETTE »



## AMBITION

Grâce aux circuits courts, les Essonnais bénéficieront d'une alimentation riche en produits locaux de qualité, et les productions agricoles du territoire seront reconnues et recherchées à l'échelle de la région parisienne.

## POURQUOI CETTE AMBITION ?

La croissance démographique à l'échelle mondiale, mais également en région Île-de-France, induira une augmentation de la demande alimentaire. Sensibles aux enjeux environnementaux et de plus en plus exigeants sur les modes de production et de distribution, les consommateurs rechercheront davantage des produits agricoles de qualité à faible empreinte écologique.

## QUEL POTENTIEL AUJOURD'HUI ?

- > Une forte hausse de la population attendue d'ici à 2040 et une volonté de tendre vers l'autosuffisance alimentaire
- > Une agriculture compétitive et qui restera une activité structurante du territoire
- > Des terres adaptées au maraîchage
- > Des paysages agricoles et un cadre de vie rural qui contribuent fortement à l'attractivité du territoire
- > Une tendance forte vers l'émergence de nouveaux circuits de distribution, en particulier les circuits courts
- > Une progression de l'agriculture biologique en Essonne qui est déjà amorcée
- > Des réductions importantes des gaz à effet de serre qui seront demandées au secteur agricole dans les années à venir
- > Une diversification des cultures maraîchères en réponse aux impacts du changement climatique



## ENJEU

- > Valoriser les produits locaux et favoriser des circuits de proximité



Maraîchage bio  
« Les jardins de la  
Marette » à Guillerval.

## COMMENT L'ATTEINDRE ?

### COURT TERME

- > Développement de la restauration scolaire, notamment des collèges, comme débouché des productions agricoles locales
- > Structuration sur le territoire de filières de transformation de la production agricole pour la consommation (ex. : légumerie...)
- > Recensement et diffusion des pratiques vertueuses des agriculteurs essonnais et des expériences existantes
- > Quantification et qualification de la demande locale pour les produits des filières courtes
- > Développement de modes de distribution alternatifs (drives fermiers, AMAP, vente dans les gares...)
- > Sensibilisation de la population à l'alimentation des produits locaux, particulièrement des adultes
- > Mise en place d'animations au sein des collèges permettant de découvrir l'univers et les produits agricoles locaux, et donnant aux collèges un rôle de levier

### MOYEN TERME

- > Développement de types de cultures adaptés au changement climatique
- > Promotion de la mutualisation des ressources et outils grâce au développement des réseaux d'entraide
- > Association à la démarche des acteurs privés pouvant apporter une expertise (enseignes, industries, logistique...)
- > Création d'une certification et/ou d'un label pour les produits essonnais
- > Développement de partenariats entre l'agriculture essonnoise et les distributeurs

### LONG TERME

- > Inciter, valoriser et récompenser les modes agricoles vertueux
- > Diversification des cultures maraîchères pour mettre en place une agriculture de proximité axée sur l'alimentation de l'Île-de-France
- > Promotion de nouvelles filières agricoles et des produits essonnais labélisés
- > Renforcement de l'écosystème agricole essonnien
- > Hausse de l'autosuffisance alimentaire grâce à la diversification des activités agricoles et à la couverture de toute la chaîne de valeur
- > Atteinte de l'objectif d'une agriculture locale vertueuse, valorisée, monétisée, prospère et en relation avec la population



# ZÉRO PASSOIRE ÉNERGETIQUE : CONSTRUIRE ET RÉNOVER ÉCORESPONSABLE

## AMBITION

Grâce au progrès de la construction bioclimatique et de la rénovation thermique, les bâtiments essonniers seront adaptés pour protéger les habitants des impacts du changement climatique.

## POURQUOI CETTE AMBITION ?

Les Essonniers devront affronter de plus en plus d'épisodes climatiques extrêmes, notamment des vagues de chaleur qui augmenteront en fréquence et en intensité. Pour s'y préparer, le territoire devra adapter sa manière de construire. Le développement d'écofilières autour de la construction et la rénovation durables favorisera la résilience du territoire et renforcera l'économie locale.

## QUEL POTENTIEL AUJOURD'HUI ?

- > Des enjeux de transition énergétique hétérogènes sur le territoire entre les zones denses, où les impacts seront amplifiés par le phénomène d'îlot de chaleur urbain, et les zones rurales
- > Une augmentation significative attendue de la population vulnérable, notamment des personnes âgées
- > L'émergence et la montée en puissance de l'aménagement bioclimatique, des systèmes constructifs en bois et des matériaux biosourcés pour apporter une réponse responsable aux contraintes écologiques
- > La présence d'acteurs innovants en matière d'environnement et d'énergie : Institut pour le climat et l'environnement (ICE), Pôle de recherche spécialisé sur l'énergie à Paris-Saclay
- > L'existence de projets innovants sur les matériaux portés par la filière chanvre ainsi que par plusieurs entreprises locales, comme Energisme, Climmod, ERLE ou Btīb
- > Une exigence de transition énergétique intégrée aux politiques départementales, notamment via le plan de lutte contre la précarité énergétique qui fait de la massification des chantiers de rénovation et de la lutte contre la précarité énergétique une priorité
- > Une plateforme essonnienne de la rénovation énergétique, « Rénover malin », opérationnelle, qui accompagne les Essonniers dans leurs projets de rénovation énergétique



## ENJEU

- > Réduire la consommation et améliorer le confort d'utilisation des 200 000 passoires énergétiques



Rénovation énergétique d'un pavillon à Morangis.

## COMMENT L'ATTEINDRE ?

### COURT TERME

- > **Réhabilitation énergétique du parc de logements et subvention à la rénovation énergétique via un « chèque énergie »**
- > Conception d'un aménagement bioclimatique du territoire, flexible, sobre et appuyé sur les ressources locales
- > **Structuration des écofilières autour des matériaux biosourcés, notamment celles de la terre, du chanvre et du bois**
- > Communication tous publics sur les comportements à adopter pour réduire ses consommations énergétiques
- > Conception de formations liées à la transition énergétique (rénovation, construction, utilisation...)

### MOYEN TERME

- > Développement de chartes locales de l'urbanisme durable et de l'aménagement bioclimatique
- > **Développement des modèles de mutualisation des ressources énergétiques (ex. : réseaux de chaleur urbains)**
- > Adaptation et remise en état du bâti ancien privé en tenant en compte de ses spécificités
- > **Promotion de l'Essonne comme laboratoire expérimental d'utilisation de matériaux biosourcés pour la construction et la rénovation durables**
- > Soutien au développement des écofilières via la commande publique pour générer une dynamique locale
- > **Construction d'un collège démonstrateur du savoir-faire local en construction biosourcée et de la mise en œuvre volontariste de la transition énergétique**
- > Accompagnement par le Département des professionnels et des collectivités en matière d'ingénierie

### LONG TERME

- > **Élaboration d'un schéma d'aménagement bioclimatique partagé couvrant tout le territoire**
- > **Densification et optimisation du fonctionnement des réseaux énergétiques mutualisés**
- > Atteinte d'une bonne qualité d'air dans les logements
- > Adoption des modes de vie en comportements écologiques et peu consommateurs en énergie
- > Généralisation de l'usage des matériaux de construction biosourcés par le grand public



3

## S'ENGAGER DANS UNE MEILLEURE MAÎTRISE DE LA RESSOURCE EN EAU

### AMBITION

Adapter la gestion de l'eau au dérèglement climatique en améliorant la prévention des inondations, des ruissellements, et en favorisant la réutilisation de l'eau afin de protéger la ressource.

### POURQUOI CETTE AMBITION?

Hausse des températures moyennes de 1,5 à 3 °C, baisse des précipitations de 6 %, baisse des débits des cours d'eau de 10 à 30 %, les conséquences du changement climatique vont accroître la rareté de la ressource en eau. En outre, les épisodes climatiques extrêmes plus fréquents impacteront fortement le département, très vulnérable aux inondations et coulées de boues.

### QUEL POTENTIEL AUJOURD'HUI?

- > Un réseau hydrographique riche de 400 km de rivières, subissant encore des dégradations de qualité malgré des efforts réalisés dans le domaine de l'assainissement et de la gestion des cours d'eau
- > Une politique départementale de l'eau déjà sensible aux nouvelles exigences environnementales et renforcée dans le domaine des inondations depuis la révision de 2017
- > Un renforcement des compétences du Département dans la gestion des milieux aquatiques et la prévention des inondations
- > Des acteurs locaux fortement impliqués dans la préservation de l'eau, la gestion des milieux aquatiques et la prévention des inondations



### ENJEU

- > Garantir la pérennité et la qualité de la ressource en eau à long terme



Le SISBO (Syndicat mixte du bassin supérieur de l'Orge) à Ollainville.

### COMMENT L'ATTEINDRE?

#### COURT TERME

- > Développement de la récupération des eaux de pluie et de la réutilisation des eaux usées traitées afin de limiter le prélèvement dans les nappes
- > Délimitation des aires d'alimentation des captages d'eau pour améliorer leur protection contre les pollutions diffuses, notamment agricoles, en adaptant l'utilisation des sols
- > Une meilleure infiltration de l'eau à la parcelle via la création de noues et en désimperméabilisant les sols (parkings notamment)
- > Mise en place d'un plan de réduction des pollutions par les rejets phytosanitaires, les résidus médicamenteux et les substances prioritaires pour l'eau

#### MOYEN TERME

- > Gestion des eaux de ruissellement
- > Protection des zones d'expansion de crue
- > Intégration des évolutions technologiques et numériques dans la gestion de l'eau (contrôle des fuites, outils de connaissance et d'adaptation à la prévision des crues...)
- > Création d'interconnexion entre les services d'eau potable pour sécuriser l'approvisionnement
- > Renforcement de la capacité de réutilisation et d'épuration des eaux usées et des eaux pluviales
- > Application de principes d'aménagement intégrant les préconisations du SDAGE, la gestion des eaux de pluie à la source, la préservation de la ressource en eau et la réduction de la vulnérabilité aux inondations dans les documents d'urbanisme

#### LONG TERME

- > Diversification de la ressource en eau pour garantir un approvisionnement de qualité
- > Performance accrue des réseaux de transport et de distribution d'eau potable, notamment à travers la mise en œuvre des préconisations des schémas directeurs d'alimentation en eau potable
- > Des acteurs à accompagner et à fédérer pour la gestion des crues et la prévention des inondations
- > Qualité de l'eau suffisante pour la baignade dans la Seine et dans les autres cours d'eau du département



## TENDRE VERS LE ZÉRO DÉCHET NON RECYCLÉ

### AMBITION

D'ici à 2040, l'Essonne ambitionne la réduction du gâchis alimentaire, l'éradication des dépôts sauvages, la systématisation du tri et du compostage, le développement du réemploi, ainsi que l'encouragement de l'économie circulaire.

### POURQUOI CETTE AMBITION ?

La croissance démographique et l'évolution des modes de consommation entraînent une augmentation de la quantité de déchets, mais aussi, à cause du comportement de certains, la prolifération des dépôts sauvages d'ordures. Cependant, avec l'économie circulaire, on vise aujourd'hui à limiter la consommation de ressources, à réduire les déchets produits, à favoriser le réemploi ou la valorisation énergétique des déchets.

### QUEL POTENTIEL AUJOURD'HUI ?

- > De nombreuses initiatives essonniennes recensées dans les sept piliers de l'économie circulaire
- > Une nouvelle politique départementale pour un territoire zéro déchet et en faveur de l'économie circulaire en Essonne (programme 2018-2022) adoptée à l'automne 2018



### ENJEU

- > Réduire l'impact environnemental du territoire

Stop au gaspillage alimentaire au collège de l'Ermitage à Soisy-sur-Seine.



### COMMENT L'ATTEINDRE ?

#### COURT TERME

- > Uniformisation de la gestion des déchets à l'échelle du territoire en créant un syndicat de gestion des déchets, afin d'harmoniser le système de collecte et de traitement pour les 196 communes du département.
- > **Systématisation du tri, du recyclage et de la valorisation des déchets quotidiens, notamment au sein des institutions publiques**
- > **Réduction du gâchis alimentaire scolaire par la création d'un portail famille-établissement d'inscription à la cantine**
- > **Lobbying pour augmenter le montant des amendes pour dépôts sauvages ainsi que renforcement des contrôles des sites connus par des agents assermentés**
- > Association des acteurs industriels à un recensement des déchets qu'ils produisent et à leur valorisation possible
- > Sensibilisation au tri et au réemploi dans les établissements scolaires de tous niveaux

#### MOYEN TERME

- > **Développement de la valorisation énergétique des déchets par la création des équipements nécessaires**
- > **Création de réseaux de partage rapide des invendus alimentaires, notamment venant de la restauration collective**
- > Mobilisation des associations environnementales dans la surveillance contre les dépôts sauvages
- > Soutien à la mise en place d'initiatives d'économie circulaire par les acteurs industriels via une plateforme d'échanges

#### LONG TERME

- > **Structuration d'une filière de compostage des déchets alimentaires pour réutilisation dans le milieu agricole**
- > Extension de la plateforme d'échange des déchets industriels à l'échelle de la région Île-de-France
- > Réduction des quantités de déchets non dangereux mis en décharge



5

## LUTTER CONTRE TOUTES LES POLLUTIONS ET LES NUISANCES SONORES

### AMBITION

Pour lutter contre la dégradation de l'environnement et des conditions de vie, cette ambition est de protéger les Essonniens des pollutions atmosphériques, visuelles et sonores.

### POURQUOI CETTE AMBITION?

La croissance démographique du département, la densification et l'augmentation des déplacements, ainsi que le changement climatique risquent d'augmenter l'exposition d'un nombre croissant d'Essonniens aux diverses pollutions et nuisances. Il est donc important de travailler à préserver et conserver le cadre de vie de qualité dont l'Essonne bénéficie.

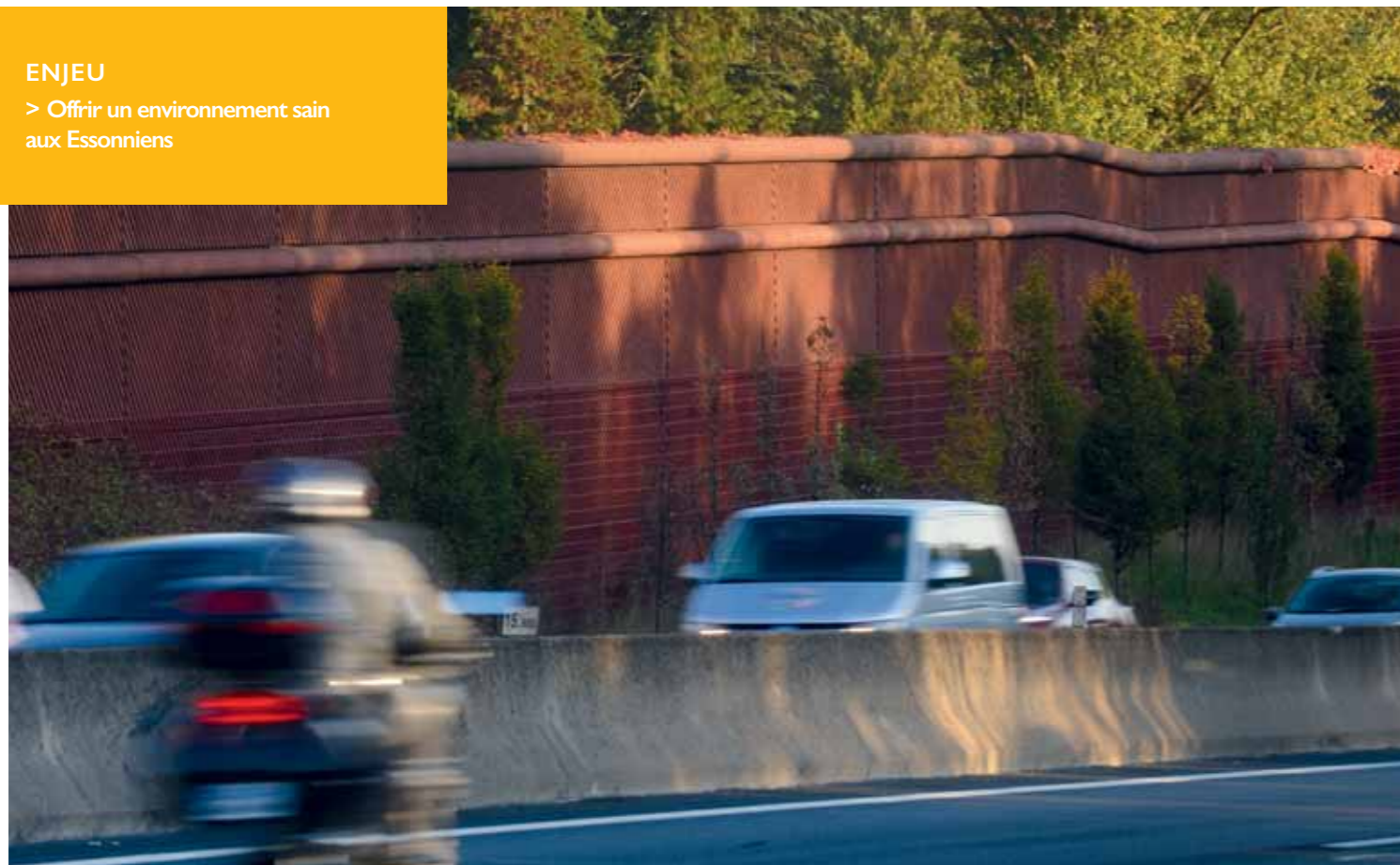
### QUEL POTENTIEL AUJOURD'HUI?

- > Un département concerné et/ou traversé par des infrastructures de transport majeures, indispensables à l'essor économique mais qui multiplient les nuisances que subissent les Essonniens
- > Une sensibilisation et des exigences croissantes de la part de la population en termes de limitation des nuisances sonores et environnementales
- > L'adoption par le Département en 2015 d'un Plan de prévention du bruit dans l'environnement (PPBE) et des investissements ciblés réalisés en termes de lutte contre les nuisances sonores liées au bruit routier



### ENJEU

- > Offrir un environnement sain aux Essonniens



Mur antibruit le long de l'A6 au niveau de Savigny-sur-Orge.

### COMMENT L'ATTEINDRE?

#### COURT TERME

- > **Lobbying pour l'expérimentation d'une taxe poids lourds (comme prévue initialement dans la loi d'orientation sur les mobilités)**
- > Mise en place d'une gouvernance véritablement opérationnelle, partagée et transparente, pour améliorer la prise en compte des enjeux sociétaux de recevabilité des nuisances du pôle d'Orly
- > **Poursuite des aménagements végétalisés et de la mise en place d'écrans sonores le long des axes routiers et des grandes lignes de transport**
- > Réalisation d'une étude prospective des zones fortement impactées par les pollutions atmosphériques prenant en compte l'impact du changement climatique
- > **Action concertée avec les partenaires de réduction de l'affichage publicitaire ou lumineux**

#### MOYEN TERME

- > Généralisation des taxes poids lourds sur les routes départementales
- > Association des habitants à une démarche de concertation concernant les nuisances sonores de l'aéroport
- > Installation de revêtements spéciaux sur les axes routiers pour réduire les nuisances sonores
- > **Fédération des acteurs impliqués dans des activités potentiellement polluantes autour d'un plan de réduction des pollutions, par exemple des particules fines, des rejets phytosanitaires**
- > Déploiement d'une plateforme permettant aux citoyens de déclarer et de géolocaliser des pollutions observées
- > **Poursuite active du schéma départemental des circulations douces**

#### LONG TERME

- > Réduction générale des pollutions atmosphériques et visuelles sur le territoire
- > Généralisation de l'implication citoyenne dans le contrôle des pollutions
- > **Stabilisation des nuisances sonores du pôle d'Orly à un niveau acceptable et réellement contrôlé**
- > **Aménagement de nouvelles aires de repos pour les camions sur les autoroutes pour éviter le report sur les routes nationales (RN)**



6

## FAIRE DE L'ESSONNE UN TERRITOIRE LEADER DANS L'INNOVATION AGRICOLE

### AMBITION

D'ici à 2040, les agriculteurs auront fait évoluer et adapté leurs pratiques, outils et infrastructures aux enjeux émergents pour les rendre compétitifs sur les marchés régional, national et international.

### POURQUOI CETTE AMBITION?

Sous l'effet du changement climatique, les cultures et pratiques agricoles devront s'adapter. Les nouvelles technologies et la R&D seront des dimensions de plus en plus fortes de l'agriculture pour faire face aux exigences environnementales et aux nécessités de rendement de qualité. En parallèle, la révolution numérique favorisera l'émergence de nouveaux acteurs et de nouvelles solutions pour les exploitants.

### QUEL POTENTIEL AUJOURD'HUI?

- > Une surface agricole qui demeure importante et structurante pour le territoire essonnien (45 % de la superficie départementale)
- > Une domination des grandes cultures, notamment céréalières, qui couvrent 66 % de la surface agricole utile, mais une diversification en cours des productions
- > Des conditions favorables à l'expérimentation des outils numériques, grâce à la présence de ces cultures dominantes ainsi que des techniques plus spécialisées, comme pour le cresson
- > Un écosystème « végétal et numérique » en phase de maturation et de consolidation au niveau des coopératives et des équipementiers agricoles qui peinent encore à jouer un rôle moteur
- > La présence d'acteurs majeurs de la recherche agricole en Essonne (INRA, Digiferme® d'Arvalis...)



### ENJEU

- > Favoriser une agriculture performante, qualitative et durable



Ferme digitale installée par l'institut de recherche appliquée Arvalis à Boigneville

### COMMENT L'ATTEINDRE?

#### COURT TERME

- > **Création d'un référentiel sur les principales évolutions attendues dans le secteur agricole**
- > Mise en réseau des acteurs de la R&D et du monde agricole
- > **Établissement de partenariats avec les SATT pour favoriser le transfert de technologie vers l'agriculture**
- > Mise en place d'un accompagnement des agriculteurs pour adapter leurs projets aux enjeux émergents
- > **Faire des terres agricoles essonniennes des lieux d'expérimentation des innovations technologiques imaginées en Essonne, notamment des drones et des robots**
- > Développement d'une offre de formation en matière agricole, notamment auprès des lycéens

#### MOYEN TERME

- > Fédération des acteurs autour du projet de pôle d'excellence de l'agriculture du futur
- > Développement de nouveaux modèles agricoles (pratiques, outils, modes de production)
- > **Émergence de nouvelles cultures sur le territoire, notamment la production viticole et davantage de maraîchage**
- > **Valorisation des innovations des exploitants auprès des acteurs de l'innovation et de la recherche**
- > Déploiement d'une offre de suivi et d'accompagnement pour des agriculteurs expérimentant de nouvelles activités

#### LONG TERME

- > **Développement du pôle d'excellence de l'agriculture du futur**
- > Généralisation des mécanismes de transfert technologique entre les agriculteurs et le monde de la recherche
- > Rendement et qualité accrus grâce aux nouveaux modèles agricoles
- > **Coconstruction d'une nouvelle définition de l'agriculture et du métier d'agriculteur en élargissant le champ de possibilités, notamment pour inclure la monétisation des services rendus**



7

# PRÉSERVER LA BIODIVERSITÉ ET ASSURER LES CONTINUITÉS ÉCOLOGIQUES

## AMBITION

La préservation des continuités écologiques favorisera le maintien de la diversité des espèces sur le territoire et contribuera à la protection du patrimoine naturel.

## POURQUOI CETTE AMBITION?

À l'horizon 2040, les effets du réchauffement climatique et les pressions anthropiques pourraient accentuer encore plus le dérèglement de l'équilibre des écosystèmes et l'érosion de la biodiversité en Essonne. Le maintien d'espaces de nature et de continuités écologiques, notamment le long des cours d'eau, favorisera la biodiversité, préservera la qualité des paysages naturels et offrira de nouveaux espaces de loisirs et de découverte aux Essonnais.

## QUEL POTENTIEL AUJOURD'HUI?

- > Un patrimoine écologique riche avec une diversité de biotopes grâce notamment à l'existence de grands espaces naturels
- > Un réseau de zones humides de grande valeur autour des 400 km de rivières du territoire
- > Des pressions permanentes, comme l'artificialisation des sols, la fragmentation par les infrastructures, le mitage, les pollutions et les pratiques agricoles, sur les milieux naturels
- > Un éventail de politiques départementales, du schéma départemental des espaces naturels sensibles (ENS) aux politiques de l'eau, visant la préservation de l'environnement essonnien face aux enjeux du changement climatique

## ENJEU

- > Préserver les écosystèmes locaux, la faune et la flore, ainsi que les continuités écologiques



Le cirque naturel de l'Essonne entre les villes de Villabé, de Lisses et de Corbeil-Essonnes.

## COMMENT L'ATTEINDRE?

### COURT TERME

- > **Conception d'un plan de préservation et d'aménagement des cours d'eau et des berges conciliant la préservation de la biodiversité et l'usage pour des loisirs**
- > Sauvegarde des espaces de la trame verte et bleue dans les documents d'urbanisme pour garantir leur maintien
- > Mise en place d'un plan de maîtrise des pollutions menaçant les cours d'eau
- > **Plantation de haies et d'alignements d'arbres, même en milieu urbain, pour augmenter les continuités écologiques**
- > **Sensibilisation des agriculteurs sur les pratiques agricoles favorisant le maintien de la biodiversité, comme le fauchage tardif, la plantation de haies et l'écopâturage**

### MOYEN TERME

- > Adoption des « contrats de vallée vivante » entre l'ensemble des acteurs des politiques de l'eau et de la biodiversité
- > Atteinte des objectifs européens de préservation de tous les milieux naturels (aquatiques, humides...)
- > Généralisation (lorsque cela est possible) des pratiques de fauchage tardif et d'écopâturage, notamment le long des routes départementales
- > **Augmentation des surfaces protégées contribuant à la trame verte et bleue dans les documents d'urbanisme**
- > **Réalisation d'opérations de replantation dans les zones à risque de dégradation**
- > Ouverture de certains cours d'eau à la baignade et aménagement des berges pour accueillir les baigneurs, en compatibilité avec la sensibilité écologique des cours d'eau

### LONG TERME

- > Maintien d'une qualité d'eau permettant la baignade
- > Ouverture de nouveaux cours d'eau à une pêche réglementée
- > **Atteinte des objectifs d'Aichi sur la biodiversité, c'est-à-dire la réduction du taux de perte des habitats naturels à moins de 50 %, la sauvegarde de la biodiversité pour 17 % des zones terrestres et la restauration d'au moins 15 % des zones dégradées**
- > Extension de l'offre de loisirs et de découverte à proximité des berges à l'ensemble des cours d'eau essonnais qui y sont compatibles



## AMÉLIORER L'INDÉPENDANCE ET LE MIX ÉNERGÉTIQUE (PRODUCTION SOLAIRE, GÉOTHERMIE, BIOMASSE)

### AMBITION

La réduction de la consommation d'énergie et la diversification de l'approvisionnement en énergie, notamment par le recours aux énergies renouvelables, permettant au territoire de réduire son empreinte énergétique et de viser l'autonomie énergétique.

### POURQUOI CETTE AMBITION?

La croissance démographique actuelle et à venir en Essonne, de même que le développement des entreprises, génère des besoins énergétiques, en particulier d'électricité. Pour y faire face, l'Essonne pourra s'appuyer sur sa capacité à mettre en place des systèmes plus efficaces et performants, et accompagner le développement de systèmes de production d'énergies d'origine renouvelable et de récupération, et des nouveaux modes de productions découverts.

### QUEL POTENTIEL AUJOURD'HUI?

- > La présence d'acteurs de pointe dans le domaine de l'énergie, dont le pôle de recherche spécialisé sur le campus Paris-Saclay regroupant le CEA, le Synchrotron Soleil, le centre de recherche d'EDF, l'Institut Photovoltaïque d'Île-de-France...
- > Un écosystème de start-up locales innovantes travaillant sur les technologies visant l'efficacité énergétique et la production d'énergies d'origine renouvelable
- > Des acteurs privés de renom dans le domaine de l'énergie comme Schneider Electric, Honeywell, General Electric
- > La présence de l'écosite de Vert-le-Grand et son unité de valorisation énergétique à partir des ordures ménagères
- > Un potentiel de développement de production d'énergie solaire compte tenu des surfaces d'installations disponibles (toitures, parkings, friches...)
- > Des territoires innovants dans le développement des filières locales



### ENJEU

- > Réduire les consommations et augmenter la production locale d'énergies renouvelables

Chaufferie biomasse aux Ulis.



### COMMENT L'ATTEINDRE?

#### COURT TERME

- > Recensement des lieux permettant une production d'énergies renouvelables (panneaux solaires)
- > Mise en œuvre des lignes directrices de la Stratégie Climat Énergie régionale et du Plan Solaire du ministère
- > Développement des réseaux de chaleur et de chauffage urbain ayant recours aux énergies renouvelables et de récupération
- > Amélioration systématique de l'efficacité énergétique des bâtiments publics lors de rénovations en ayant recours aux filières locales et biosourcées
- > Expérimentation de projets intégrant la participation des citoyens et des acteurs du territoire
- > Valorisation des démarches d'écologie industrielles

#### MOYEN TERME

- > Développement de la part des énergies renouvelables à 32 % de la consommation d'énergie finale en 2030 (objectif national de la loi de transition énergétique de 2015)
- > Développement de la méthanisation agricole pour produire du biogaz à partir des produits ou sous-produits de l'activité agricole (résidus de cultures, cultures intermédiaires...)
- > Développement de la géothermie dans les secteurs favorables du département
- > Développement de l'utilisation de l'énergie fatale issue des process industriels
- > Utilisation systématique d'énergie renouvelable lors de la rénovation et/ou construction des bâtiments publics

#### LONG TERME

- > Généralisation des bâtiments publics autonomes énergétiquement et producteurs d'énergie
- > Généralisation de l'intégration d'appareils de production d'énergie renouvelable sur le territoire lors de tout projet d'aménagement, de rénovation ou de construction
- > Généralisation des réseaux de chaleur et de chauffage urbain dans les nouveaux projets d'aménagement et les projets de restructuration
- > Généralisation des process industriels pensés pour analyser les flux et favoriser l'utilisation de l'énergie fatale
- > Expérimentation de routes productrices d'énergie





# PROTÉGER LE FONCIER AGRICOLE, NATUREL ET FORESTIER DE L'URBANISATION



## AMBITION

En 2040, l'Essonne aura conservé des espaces agricoles fonctionnels et productifs, des espaces naturels préservés du morcellement et des paysages de qualité face aux pressions foncières métropolitaines.

## POURQUOI CETTE AMBITION ?

La poursuite de la métropolisation de la région accélère la densification et le développement du territoire essonnien. Alors que l'étalement urbain avait connu un net recul en Essonne à la fin des années 2000, les récents grands projets urbains engagés tendent à relancer la consommation des terres agricoles ou forestières, alertant sur l'enjeu de préservation de ces espaces.

## QUEL POTENTIEL AUJOURD'HUI ?

- > Des espaces agricoles, forestiers et naturels qui couvrent encore les trois quarts du territoire
- > Une dynamique de recyclage foncier déjà amorcée et une gestion des espaces non bâtis plus responsable que par le passé, mais des pratiques vertueuses fragiles face à la pression urbaine
- > Un écosystème d'acteurs engagés dans l'aménagement durable et la préservation des milieux naturels et agricoles
- > Des espaces périurbains qui mutent et se restructurent sous l'impulsion de leurs habitants pour ne plus être des « territoires dortoirs »



## ENJEU

- > Concilier urbanisation avec la préservation de l'espace



Maraîchage à Champcueil.

## COMMENT L'ATTEINDRE ?

### COURT TERME

- > Repérage et délimitation des zones agricoles, naturelles ou forestières les plus menacées par la pression urbaine et réaffirmation de leur protection dans les documents d'urbanisme
- > Recensement des secteurs urbains mobilisables pour des futurs projets de construction (friches urbaines, dents creuses...) et utilisation prioritaire de ces secteurs avant toute nouvelle consommation d'espaces non urbanisés
- > Engagement d'une réflexion prospective sur l'urbanisme économique et commercial en Essonne, et plus particulièrement sur le renouvellement et la redynamisation des zones d'activités existantes, l'amélioration de leur accessibilité par les transports en commun, l'accueil de nouveaux bâtiments sans consommer des surfaces agricoles, naturelles ou forestières

### MOYEN TERME

- > Mise en place de projets de territoire agri-urbains pour les espaces identifiés comme les plus menacés à l'instar de ceux menés sur le Triangle Vert, les plateaux du Centre Essonne (Appace) ou celui de Saclay (Terre et Cité)
- > Contrôle de la prise en compte des objectifs de préservation dans les documents d'urbanisme locaux (SCOT, PLU), notamment par la Mission régionale d'autorité environnementale
- > Poursuite et mise à disposition du recensement des espaces bâtis mobilisables pour de nouveaux projets
- > Appui à la transformation du foncier pour des projets de recyclage innovants, notamment en définissant les modèles économiques, sociaux et spatiaux nécessaires à leur réussite
- > Mise en place de documents d'urbanisme d'échelle intercommunale

### LONG TERME

- > Mise en place d'une gouvernance à l'échelle départementale sur l'aménagement durable et la place des espaces non bâtis
- > Élaboration d'un schéma d'aménagement partagé préservant les espaces agricoles, naturels et forestiers, en articulation avec les différents documents d'urbanisme (PLUI, SCOT, SDRIF)
- > Communication sur le mode de vie des Essonnians vivant en zone rurale et péri-urbaine pour différencier ces modes de vie d'avec le mode de vie urbain
- > Tendre vers une consommation zéro des terres agricoles, naturelles et forestières en intensifiant le renouvellement urbain et la réalisation de formes urbaines compactes libérant de la place pour les circulations douces et les espaces verts



# RÉDUIRE L'ÉCHEC SCOLAIRE

## AMBITION

Chaque Essonnien pourra s'épanouir à l'école et aura l'opportunité d'acquérir les qualifications nécessaires à son émancipation et à la construction de son parcours vers l'emploi.

## POURQUOI CETTE AMBITION?

Le besoin de formation croissant, la hausse des niveaux de qualification attendus et le renforcement du poids du numérique pourraient accentuer le décrochage et l'échec scolaire existant. Le système éducatif devra donc s'adapter aux mutations en cours et à venir (nouveaux langages, neurosciences, différenciation...) pour jouer son rôle social et donner à tous une chance équitable de réussir et de s'émanciper.

## QUEL POTENTIEL AUJOURD'HUI?

- > Une prise de conscience collective des acteurs de l'importance croissante des neurosciences et des sciences cognitives dans l'éducation et l'apprentissage
- > Un territoire hétérogène en termes de réussite scolaire
- > Un taux de réussite au brevet des collèges supérieur à la moyenne régionale, mais avec des taux de réussite au baccalauréat en dessous des attentes
- > La présence d'acteurs de l'enseignement supérieur d'excellence sur le territoire



## ENJEU

- > S'assurer que chaque Essonnien puisse trouver sa vocation



## COMMENT L'ATTEINDRE?

### COURT TERME

- > **Prise en compte renforcée de l'enjeu de mixité sociale et scolaire dans la sectorisation des établissements scolaires et dans les classes**
- > **Renforcement des dispositifs pour détecter chez les enfants les problèmes de langage et d'apprentissage**
- > Veille sur les modalités de pédagogie alternatives fondées sur la neuroscience, tels que les écoles inclusives, et lancement d'appels à projets pour les expérimenter dans toutes les écoles
- > **Mobilisation des étudiants du territoire dans le soutien scolaire à grande échelle**
- > Construction d'une image positive des parcours classiques et techniques
- > Développement des offres éducatives et création de parcours thématiques sur la plateforme ODE 91
- > Création d'un appel à projets pour les collèges à la fois sur le volet équipement et sur le volet fonctionnement
- > **Soutien à la parentalité avec la mise en place d'outils pédagogiques numériques pour les familles**

### MOYEN TERME

- > **Valorisation des initiatives de pédagogie alternative et impulsion du partage de bonnes pratiques entre établissements**
- > **Octroi d'une plus grande place à la culture dans les établissements scolaires**
- > Déploiement d'activités périscolaires, notamment en lien avec le monde de l'entreprise
- > Développement d'une plateforme « se former en Essonne », avec une carte des formations, des informations sur des filières, des stages et des entreprises
- > Revalorisation des métiers manuels via le développement de stages « découverte », notamment à travers la plateforme de stages de 3<sup>e</sup>
- > **Adaptation des systèmes de bourses et de subventions pour faire face à l'augmentation des dépenses éducatives des familles**

### LONG TERME

- > **Encouragement à l'intégration agile des meilleures pratiques pédagogiques alternatives**
- > Renaissance des filières techniques, qui seront autant valorisées que les parcours classiques
- > Atteinte de la mixité sociale cible dans les établissements scolaires
- > Accessibilité pour tous au parcours de formation de leur choix débouchant sur un emploi
- > **Renforcement des pratiques culturelles chez les jeunes, notamment les publics les moins favorisés**



# PRÉPARER TOUS LES ESSONNIENS À L'USAGE DES NOUVELLES TECHNOLOGIES

## AMBITION

Grâce aux initiatives de formation au numérique, chaque Essonnien bénéficiera des avantages et services des nouvelles technologies, et s'insérera au mieux dans l'économie de demain.

## POURQUOI CETTE AMBITION?

La révolution numérique continuera de faire évoluer la vie personnelle et professionnelle de façon profonde dans les années à venir. La préparation de tous les Essonniens à ce nouvel environnement sera un enjeu majeur, particulièrement pour certains territoires au sein desquels le taux de qualification est plus faible.

## QUEL POTENTIEL AUJOURD'HUI?

- > Une couverture de l'intégralité du territoire essonnien par le très haut débit prévue pour 2020
- > Un travail de mise en visibilité de la filière numérique dans l'économie essonnienne, qui amènera de nouveaux métiers et emplois en Essonne
- > L'excellence de plusieurs acteurs à la pointe de l'innovation numérique et du big data, comme le pôle Teratec
- > L'essor progressif du numérique dans les établissements scolaires et les méthodes d'enseignement
- > Le développement des formations dématérialisées, permettant un accès plus facile à l'apprentissage de nouvelles compétences, mais avec le risque d'écarter davantage certaines personnes déjà éloignées du numérique



## ENJEU

- > Donner accès à tous aux compétences technologiques de demain



Bibliothèque Marie-Curie à Saint-Michel-sur-Orge.

## COMMENT L'ATTEINDRE?

### COURT TERME

- > **Mise en place d'une médiation numérique s'appuyant sur le maillage des lieux physiques**
- > Déploiement d'un service d'accompagnement pédagogique pour aider les personnes à franchir le pas vers le numérique, par exemple avec un coaching en médiathèque sur les applications permettant de faciliter la vie quotidienne
- > **Identification des réseaux de la médiation numérique sur le département et clarification des cibles prioritaires pour proposer des actions adaptées et renforcer l'accompagnement**
- > **Diagnostic de l'accessibilité numérique : définition des publics éloignés du numérique, identification des territoires mal desservis, recensement des freins à l'accès numérique (géographiques, économiques, culturels, physiques...)**
- > Développement d'un plan de communication spécifique pour faire connaître aux personnes éloignées du numérique les structures pouvant les accompagner (espaces publics numériques, médiateurs numériques...)
- > Mise en place du dispositif de chèques culture numérique pour tous #APTIC, conçu sur le modèle des titres-restaurant, qui permet de payer totalement ou partiellement des services de médiation numérique

### MOYEN TERME

- > **Conception de modules de formation spécifiques adaptés aux personnes à risque de fracture numérique, notamment les personnes âgées**
- > Développement des lieux et espaces de médiation numérique, en zone urbaine comme rurale
- > Déploiement de l'offre de formation aux outils numériques sur le territoire
- > Accompagnement des agents publics en tant que formateurs numériques de premier niveau
- > **Création de cours d'apprentissage à l'accès et à l'usage du numérique dans les établissements scolaires en direction des familles des élèves scolarisés**

### LONG TERME

- > **Expansion des services publics numériques**
- > Adaptation de l'offre de formation aux compétences numériques en temps réel grâce aux formations dématérialisées
- > **Association des acteurs du territoire à la pointe de l'innovation à la conception et au développement de nouveaux modules de formation, notamment aux futurs métiers numériques**



# FAIRE DE L'EXPÉRIMENTATION ET DE L'INNOVATION UN MARQUEUR DU TERRITOIRE

## AMBITION

L'Essonne mettra en place les conditions favorables au développement d'expérimentations dans les entreprises, les associations et les collectivités grâce à une offre « clé en main ».

## POURQUOI CETTE AMBITION?

Les innovations en termes de recherche fondamentale émergeront de moins en moins par le biais de chercheurs isolés. Les acteurs de la R&D multiplieront les coopérations avec les entreprises, les associations et les collectivités pour amener la recherche vers le déploiement de solutions. Ces coopérations seront impulsées et soutenues par une offre publique de services.

## QUEL POTENTIEL AUJOURD'HUI?

- > Plusieurs acteurs de premier plan du monde de la recherche (Université Paris-Saclay, Genopole, CEA, CNRS...)
- > Un poids important dans la production intellectuelle de la région – l'Essonne représente 14,1 % des dépenses en R&D et 12 % des brevets déposés en Île-de-France
- > Une culture entrepreneuriale appuyée par la présence de plusieurs structures d'accompagnement : incubateurs, sociétés d'accompagnement au transfert de technologie (SATT)...
- > Des acteurs présents en Essonne actifs dans la création des briques technologiques qui vont participer à la construction de l'usine du futur : intelligence artificielle (IA), modélisation, gestion des données de masse, mécatronique, robotique, et un vivier de plus de 40000 étudiants de haut niveau
- > Des entreprises essonniennes qui adoptent les outils de l'industrie du futur
- > Des mutations en cours qui offrent la possibilité aux sites de production d'être plus petits, mieux insérés dans le milieu urbain, et qui tirent avantage de celui-ci de par l'accès au marché, aux compétences diversifiées et aux lieux d'innovation qu'il offre



## ENJEU

- > Marketer une offre d'expérimentation pour les acteurs locaux



La Ferme du Paly à Milly-la-Forêt : centre d'excellence de sélection de blé du réseau mondial de Bayer.

## COMMENT L'ATTEINDRE?

### COURT TERME

- > **Lancement des expérimentations prioritaires dans les domaines de l'agriculture, de la silver economy et du sport**
- > Soutien à la création d'IPHE dans ces trois domaines
- > **Identification des « testeurs » locaux intéressés et concernés par les domaines de recherche prioritaires**
- > Mise en place de lieux dédiés à la mise en relation des entreprises innovantes avec la population pour réaliser des expérimentations et des tests de solutions innovantes
- > Création d'un organisme de suivi de l'offre pour réaliser la communication et le marketing
- > Simplification des procédures administratives pour les entrepreneurs par la création d'un guichet unique s'appuyant sur les initiatives existantes
- > **Soutien au développement d'une offre immobilière urbaine, fortement connectée avec les réseaux de transports et les réseaux numériques, conçue spécifiquement pour accueillir des activités de production afin de proposer, en Essonne, un parcours de croissance aux entreprises qui prennent dès aujourd'hui le virage de l'industrie du futur**

### MOYEN TERME

- > Déploiement de l'offre dans deux à trois autres secteurs prioritaires
- > Généralisation du soutien à la création d'IPHE
- > Conception et formalisation du dispositif clé en main d'expérimentation : procédures, méthodologies, garanties, coûts
- > Mise en place des infrastructures, notamment numériques, nécessaires aux expérimentations prioritaires
- > Association des usagers et des clients dès la phase de conception pour promouvoir la co-innovation
- > **Positionnement fort de l'Essonne sur l'industrie du futur avec le déploiement de deux campus urbains majeurs, un au nord et un au centre du département**

### LONG TERME

- > Transformation de l'organisme de suivi en organisme de veille pour faciliter l'adaptation rapide de l'offre aux nouveaux besoins et innovations
- > Promotion de l'offre auprès des acteurs nationaux et internationaux
- > Valorisation de l'expérimentation comme un marqueur du territoire
- > **Promotion au niveau international de l'Essonne comme un territoire combinant et articulant tout à la fois la recherche, l'innovation, l'expérimentation et une production locale compétitive**



## FAIRE DE L'ESSONNE UN « SMART TERRITOIRE »

### AMBITION

Le territoire se dotera d'outils pour rendre ses services et infrastructures « intelligents », c'est-à-dire capables de s'adapter aux besoins des usagers et de résorber les dysfonctionnements.

### POURQUOI CETTE AMBITION ?

Les acteurs publics sont confrontés au besoin croissant d'outils réactifs pour anticiper les besoins, risques et perturbations, et faciliter la prise de décision et l'adaptation des services délivrés. L'essor du « big data » et de l'exploitation des données générées par les objets et services connectés représente une opportunité dans une société où les données seront accessibles à tous. C'est aussi un risque concernant la protection des données personnelles qu'il convient de prendre en compte sans pour autant bloquer les initiatives (RGPD).

### QUEL POTENTIEL AUJOURD'HUI ?

- > Le déploiement de la fibre optique et du très haut débit (THD) sur la totalité du territoire déjà engagé
- > La présence de plusieurs acteurs à la pointe de l'innovation et de la recherche numérique, comme le pôle Teratec de simulation numérique haute performance
- > L'élaboration récente du schéma de développement des usages et des services numériques essonnien (SDUSN) qui permet de dresser l'état des lieux des projets numériques sur le territoire et de privilégier les approches coordonnées des collectivités
- > La pertinence de l'échelle départementale pour impulser la création d'un « smart territoire » grâce à sa taille critique
- > La masse de données potentielles qui permet de réfléchir à de nouveaux services

### COMMENT L'ATTEINDRE ?

#### COURT TERME

- > Développement d'une communauté de collectivités et d'entités publiques autour des données (data) et de la construction d'un « smart territoire »
- > Mise en place d'une gouvernance partagée des données du territoire avec les acteurs clés des services d'utilité publique dans les domaines de l'énergie, de l'environnement, de la mobilité, de l'économie, de la solidarité...
- > Conception d'un réseau d'infrastructures connectées pour gérer ces domaines
- > Création d'une base de données partagée et collaborative s'appuyant sur un réseau composé de contributeurs, de prestataires techniques et de diffuseurs, avec des données publiques et confidentielles en accès restrictif et personnalisé selon les utilisateurs
- > Adaptation des contrats publics pour faciliter l'accès aux données et s'assurer d'un traitement éthique et sécurisé des informations récoltées
- > Création d'un catalogue des données publiques et d'un portail open data au niveau du département
- > Développement d'un système d'information géographique (SIG) totalement mutualisé entre Département, EPCI et communes, tout en permettant aux collectivités territoriales de gérer leurs données géographiques en autonomie

#### MOYEN TERME

- > Extension de la gouvernance partagée à l'analyse et au suivi des données collectées pour faciliter la gestion et la maîtrise des risques environnementaux
- > Développement d'un système qui centralise les données remontant des différents capteurs et caméras installés sur le territoire (ex. : débit des cours d'eau) et croisement avec les données de suivi des services pour aider à la décision
- > Mise en place des premières infrastructures connectées, prioritairement dans le domaine de la gestion du grid énergétique
- > Association des acteurs privés de la recherche en numérique au déploiement du plan d'action

#### LONG TERME

- > Achèvement du réseau d'infrastructures connectées
- > Implication forte des Essonnien dans la gouvernance du « smart territoire »
- > Appui sur la richesse des données pour proposer des services publics sur mesure, agiles et résilients
- > Reconnaissance de l'Essonne comme territoire pionnier dans le développement de nouveaux usages et services numériques basés sur la donnée, et comme territoire incubateur de start-up



### ENJEU

- > Rendre les services du territoire plus intelligents, adaptatifs et efficaces





# FACILITER LE PASSAGE DE LA FORMATION À L'EMPLOI ET DE L'EMPLOI À LA FORMATION



## AMBITION

Dans une économie de la connaissance, l'Essonne a la capacité de produire du contenu de formation initiale et professionnelle, pour permettre à chaque Essonnien d'évoluer dans son emploi, tout au long de sa vie, dans un nouveau monde professionnel plus mouvant.

## POURQUOI CETTE AMBITION ?

Demain, les Essonnien·es exerceront plusieurs métiers dans leurs carrières et vivront de multiples reconversions professionnelles. Pour mieux répondre aux besoins des entreprises et à l'évolution rapide des métiers, ils auront besoin de sécuriser leur parcours emploi-formation tout au long de leur vie, notamment grâce aux formations en entreprise, initiales comme en cours de carrière, et de s'ouvrir intellectuellement à des champs nouveaux.

## QUEL POTENTIEL AUJOURD'HUI ?

- > Cinq organismes de formation professionnelle continue sur le territoire (deux AFPA, deux CNAM et un GRETA), ayant besoin de diversifier leur offre au-delà des formations scientifiques et dans le domaine des services à la collectivité
- > Une concentration des organismes de formation professionnelle à Paris et en petite couronne, l'Essonne en relatif déficit sur l'offre de formation pour ses actifs et ses salariés
- > Une bonne représentation des formations en Essonne dans le domaine des services à la collectivité, les formations générales, les mathématiques et les sciences
- > Des universités et grandes écoles de renommée internationale pouvant produire des contenus de formation de grande qualité
- > Seulement 44 sites de formation en apprentissage en Essonne, département le moins pourvu de la région, et une difficulté pour le vivier d'apprentis essonnien·es à trouver une entreprise locale pour les accueillir



## ENJEU

- > Donner la capacité aux Essonnien·es de retrouver le pilotage de leur parcours professionnel par l'accès à la formation tout au long de la carrière



Formation en apprentissage.

## COMMENT L'ATTEINDRE ?

### COURT TERME

- > Identification des besoins en compétences des entreprises essonnien·es
- > Mise en place des dispositifs pour faciliter les reconversions professionnelles
- > Construction des parcours d'apprentissage dans l'enseignement supérieur dès le niveau bac + 1
- > Adaptation de l'outil de formation aux mutations pour répondre aux besoins des entreprises et maximiser les chances des Essonnien·es sur le marché du travail : personnalisation des formations, développement de l'autoformation, formation mixant le présentiel et la formation à distance.
- > Valorisation des savoir-faire essonnien·es (ex. : horticulture, autres métiers artisanaux...) pouvant renforcer l'offre de formations professionnelles en entreprise et l'apprentissage
- > Développement de formations innovantes intégratives de type École 42

### MOYEN TERME

- > Mise en place d'un observatoire des besoins en compétences pour adapter le cursus des formations initiales et professionnelles
- > Développement des passerelles entre cursus et filières pour faciliter la réorientation rapide des élèves
- > Conception et déploiement des formations initiales et professionnelles en lien avec les savoir-faire essonnien·es
- > Augmentation du nombre de places en formation professionnelle, notamment en apprentissage
- > Formation aux enjeux des métiers de demain : intelligence artificielle (IA), numérique, robotique, programmation, impression 3D...

### LONG TERME

- > Adéquation entre l'offre de formation et les besoins des entreprises sur le territoire
- > Renforcement du lien entre l'Éducation nationale et le monde de l'entreprise
- > Promotion des savoir-faire essonnien·es et de l'offre de formation à l'échelle francilienne
- > Généralisation des formations en entreprise et installation des jeunes Essonnien·es en Essonne grâce à l'accès à l'emploi dans les entreprises locales



# FACILITER L'ACCÈS PERMANENT À LA CONNAISSANCE

## AMBITION

Tous les Essonnien(ne)s pourront nourrir leur curiosité tout au long de leur vie, et même obtenir des diplômes reconnus grâce à une offre de formation en ligne.

## POURQUOI CETTE AMBITION ?

Le recours massif à l'enseignement supérieur conduira à la saturation des systèmes traditionnels de formation. Les outils numériques offrent la possibilité d'élargir l'accès à la formation face à un système éducatif sélectif. Les formats dématérialisés permettront aussi de dépasser les inégalités sociales et géographiques pour apporter des connaissances à toute personne souhaitant apprendre.

## QUEL POTENTIEL AUJOURD'HUI ?

- > Le déploiement de la fibre optique et du très haut débit sur la totalité du territoire essonnien à l'horizon 2020
- > La présence sur le territoire d'institutions de formation et de recherche de renom, notamment autour du plateau de Saclay
- > Le développement massif à venir des formations à distance, en lien avec les établissements d'enseignement supérieur : en Essonne, l'Université Paris-Saclay propose déjà une offre de formations en ligne (MOOC)
- > Un enjeu fort de réduction des déplacements quotidiens des étudiants Essonnien(ne)s et de frein à leur départ vers Paris ou la petite couronne, en leur permettant de suivre des formations supérieures à distance



## ENJEU

- > Rendre accessible les savoirs tout au long de la vie



Étudiants à l'université d'Évry-Val-d'Essonne

## COMMENT L'ATTEINDRE ?

### COURT TERME

- > **Identification des sujets de formation prioritaires pour les Essonnien(ne)s, notamment pour compléter et diversifier les formations universitaires et professionnelles existantes, et offrir des perspectives de formation à tous les profils essonnien(ne)s**
- > Soutien de l'innovation pédagogique en développant un partenariat avec une plateforme de formation en ligne, comme la plateforme FUN
- > Mise en place d'un réseau de partage des connaissances
- > **Communication sur la démarche et circulation de l'information**
- > Démocratisation de l'accès à la formation et aux savoirs
- > **Développement de l'offre de cours en ligne**

### MOYEN TERME

- > Valorisation de certains modèles de formation dans les parcours universitaires et par des organismes de formation professionnelle, notamment dans les établissements essonnien(ne)s
- > **Mise en place d'un partenariat avec les institutions essonnien(ne)s et conception de modèles de formation dématérialisée pour la population de l'Essonne basés sur leurs expertises**
- > **Développement des modèles économiques nécessaires pour rendre accessible financièrement l'offre de formation dématérialisée diplômante**
- > Insertion des modules de formation dans le cursus scolaire des élèves essonnien(ne)s pour varier les méthodes pédagogiques

### LONG TERME

- > **Accès universel de tous les Essonnien(ne)s à une formation diplômante via une formation dématérialisée**
- > Ouverture des formations dématérialisées conçues par les institutions sur le plateau de Saclay à l'échelle nationale
- > Enrichissement systématique du cursus scolaire avec les formations dématérialisées
- > **Promotion de l'offre de formation au-delà des populations étudiantes et professionnelles, notamment auprès des seniors du 4<sup>e</sup> âge**
- > Création des communautés de savoir citoyennes dans le contexte de l'Université du temps libre



## FAVORISER L'OUVERTURE DES ÉTABLISSEMENTS SCOLAIRES VERS LES FAMILLES ET LES ENTREPRISES

### AMBITION

Pour que l'école permette la réussite de chacun tout en favorisant dès le plus jeune âge le vivre-ensemble, elle devra davantage s'ouvrir aux parents et aux autres acteurs du territoire.

### POURQUOI CETTE AMBITION?

Pour concilier la réussite scolaire, l'apprentissage de la citoyenneté et la préparation de l'avenir professionnel des jeunes Essonnais, l'école devra poursuivre son ouverture, à la fois aux parents, qui occuperont un rôle grandissant dans le parcours scolaire de leurs enfants, et aussi à d'autres partenaires du territoire, notamment les associations et les entreprises.

### QUEL POTENTIEL AUJOURD'HUI?

- > Une volonté forte des acteurs du territoire d'investir dans l'éducation et la formation
- > Des projets et expérimentations scolaires existants, au niveau local et départemental, notamment une initiative de coopération entre les collèges
- > Des stages en entreprise ou dans le monde professionnel obligatoires au collège facilités par la plateforme de stage pour les élèves de 3<sup>e</sup>



### ENJEU

- > Impliquer plus de partenaires dans les parcours scolaires



Initiation aux gestes de premiers secours organisée par le SDIS 91 au collège Paul-Fort de Montlhéry.

### COMMENT L'ATTEINDRE?

#### COURT TERME

- > Lancement d'un appel à projets dans les établissements pour renforcer le droit à l'expérimentation et à l'autonomie
- > Encouragement auprès des collèges afin qu'ils se dotent d'un projet territorial d'établissement porté par l'équipe éducative, associant les élèves, leurs parents et des représentants du territoire
- > Structuration du réseau d'acteurs externes proposant des interventions dans les établissements scolaires
- > Développement de l'offre des stages proposés aux collégiens en fédérant l'Éducation nationale et ses partenaires et en renforçant la plateforme des stages de 3<sup>e</sup>

#### MOYEN TERME

- > Organisation des initiatives d'expérimentation et mise en relation des établissements pour partager des bonnes pratiques
- > Ouverture d'une plateforme collaborative entre les établissements et leurs partenaires externes
- > Déploiement d'un portail à destination des familles pour l'accès à tous les services en ligne autour de l'éducation et à l'offre éducative territoriale
- > Systématisation de la participation des parents dans les établissements
- > Ouverture des établissements scolaires aux parents
- > Ouverture des collèges hors temps scolaires aux acteurs du territoire

#### LONG TERME

- > Généralisation de l'implication parentale dans le choix des initiatives et des expérimentations dans les établissements scolaires
- > Mise en place d'un programme de mentorat entre les membres de la société civile et les élèves
- > Agrégation de tous les outils permettant d'accompagner le parcours scolaire des enfants sur une plateforme unique





# FAVORISER L'APPRENTISSAGE DE LA CITOYENNETÉ ET L'OUVERTURE AU MONDE DES JEUNES

## AMBITION

Les jeunes Essonnais pourront mieux répondre aux enjeux du monde en pratiquant les langues étrangères et en multipliant les expériences internationales, nourris de culture et avec l'esprit critique permettant d'apprécier les enjeux d'actualité.

## POURQUOI CETTE AMBITION?

L'école jouera un rôle encore plus important dans le développement citoyen pour donner les clés de compréhension du monde aux jeunes, et le cursus scolaire aura besoin d'évoluer pour rester pertinent face aux enjeux de demain. Les élèves devront apprendre les exigences du développement durable, progresser dans l'apprentissage des langues et développer leur esprit critique ainsi que leur capacité d'observer le présent afin d'anticiper l'avenir.

## QUEL POTENTIEL AUJOURD'HUI?

- > Un ensemble d'établissements scolaires et d'enseignement supérieur de haut niveau rayonnant à l'international, actuels ou à venir (ouverture du 1<sup>er</sup> lycée international essonnien à Palaiseau prévue en 2021)
- > La présence d'acteurs avec une réputation internationale, notamment des laboratoires de recherche comme le CEA, favorisant l'ouverture au monde
- > Une offre culturelle diversifiée ouvrant l'accès aux diverses formes culturelles (opéra à Massy, expositions itinérantes...)
- > Une population essonnienne cosmopolite et internationale, attirant les expatriés
- > Une localisation à proximité de Paris, une métropole d'envergure mondiale, riche d'acteurs internationaux



## ENJEU

- > Rendre les jeunes Essonnais acteurs et engagés dans leur parcours citoyen

Les collégiens des Chorales de l'Essonne à l'Opéra de Massy.

## COMMENT L'ATTEINDRE?

### COURT TERME

- > **Construction d'une offre d'accompagnement transversal sur les enjeux sociétaux, notamment le décryptage des médias, les innovations scientifiques, et l'identification des canaux pour sa mise en œuvre**
- > Déploiement des premiers accompagnants dans les établissements scolaires et dans le périscolaire
- > Conception d'activités permettant de placer les préoccupations environnementales, comme la biodiversité, au cœur de la démarche éducative et déploiement dans les collèges
- > **Identification des zones ayant besoin d'un renforcement de l'enseignement bilingue et mise en place de nouvelles sections bilingues, notamment pour aider les collégiens essonnais à intégrer le futur lycée international**
- > **Renforcement des compléments à l'éducation nationale par des intervenants extérieurs, notamment du monde culturel**
- > Création d'un dispositif de volontariat pour mobiliser des étudiants du territoire sur des problématiques locales

### MOYEN TERME

- > Développement des coopératives scolaires et renforcement des liens avec les établissements d'enseignement supérieur
- > Répartition égale de Fab Labs sur le territoire, notamment pour renforcer l'offre dans le Sud
- > Expansion de l'offre d'accompagnement transversal à toutes les populations scolaires
- > **Extension des activités environnementales aux autres établissements scolaires**
- > Développement de l'offre d'enseignement des langues dans les crèches et écoles maternelles
- > Consolidation et harmonisation de l'offre d'opportunités d'échange international pour les élèves du département
- > **Augmentation des excursions à l'extérieur des établissements scolaires**
- > **Conception d'un parcours de familiarisation avec les différentes formes d'art et de culture**
- > Généralisation du volontariat des étudiants en Essonne auprès des associations et organismes locaux

### LONG TERME

- > Intégration de l'ensemble des établissements éducatifs dans des coopératives scolaires
- > Intégration de l'accompagnement transversal dans l'enseignement obligatoire
- > **Généralisation de l'enseignement bilingue dès le plus jeune âge**
- > Financement d'un échange international en Europe pour tous les jeunes Essonnais
- > **Développement d'une carte d'accès à la culture pour les jeunes Essonnais dans les institutions culturelles de l'Essonne**



# RENFORCER LE MAILLAGE DE L'OFFRE DE SANTÉ



## AMBITION

Pour lutter contre les déserts médicaux, cette ambition vise à développer la médecine de proximité et à encourager le développement des innovations technologiques comme la télémédecine.

## POURQUOI CETTE AMBITION?

La désertification médicale, en forte progression, sera encore plus sensible avec le vieillissement de la population et des professionnels de santé : 43 % des communes sont aujourd'hui classées en zone d'intervention prioritaire par l'Agence régionale de santé (ARS). L'accès aux soins restera donc une préoccupation forte des Essonnais, autant en zone urbaine qu'en secteur rural. Une situation d'urgence : on constate aujourd'hui de fortes carences de professionnels de santé sur l'ensemble du territoire, qui vont fortement s'amplifier à court terme et dans les dix prochaines années.

## QUEL POTENTIEL AUJOURD'HUI?

- > Un écosystème bien développé autour d'établissements de santé, de laboratoires et de nombreuses entreprises et PME
- > La présence d'acteurs hospitaliers importants
- > Une densité de médecins généralistes inégale au niveau des communes et intercommunalités, et, pour l'ensemble du Département, en dessous de la moyenne régionale : 59 généralistes pour 100 000 habitants en Essonne, contre 64 en moyenne en Île-de-France
- > Une coordination naissante entre les acteurs médico-sociaux des mondes institutionnels et associatifs
- > Une opportunité de s'appuyer sur le développement du big data et de la gestion des données, qui deviendront un enjeu majeur pour la santé à l'horizon 2040
- > L'émergence d'applications technologiques permettant de proposer des solutions de traitement à distance



## ENJEU

- > Assurer la proximité de soins de qualité pour tous



Maison de santé pluriprofessionnelle La Saclasienne à Saclas.

## COMMENT L'ATTEINDRE?

### COURT TERME

- > Mise en place d'une instance de travail souple sur la médecine de ville en Essonne avec les principaux acteurs influents afin de faciliter l'émergence des projets locaux de santé
- > **Structuration d'un réseau de professionnels de santé de premier recours (infirmiers, pharmaciens...) renforçant l'offre de soins de proximité, notamment dans les zones d'intervention prioritaires**
- > Création d'un groupe projet local pour le développement de projets de télémédecine (CD 91, ARS, URPS, Porteurs, CPAM...) et la conception d'une offre d'outils de télémédecine pour les médecins de proximité
- > **Mise en place d'un guichet unique pour les aides de santé et de solidarité sur le périmètre du Conseil départemental**
- > Création de comités citoyens pour recueillir les besoins des usagers et coconstruire l'offre de services de santé
- > **Vote d'une politique départementale de santé pour améliorer l'offre de santé, notamment en incitant l'installation de médecins sur le territoire**

### MOYEN TERME

- > Élaboration d'un schéma départemental d'implantation des structures d'exercice collectif de santé en Essonne
- > **Développement d'un réseau de maisons de santé pluriprofessionnelles bien réparties sur l'ensemble du territoire**
- > Déploiement des outils de télémédecine et accompagnement des médecins de proximité dans leur utilisation
- > **Association des partenaires les plus proches du Département à la démarche de guichet unique, notamment CPAM, Ehpad, foyers médicalisés, CAF, secteur psychiatrique, CMPP, réseaux de soins, hôpitaux...**
- > Implication des comités citoyens à l'évaluation des politiques publiques de santé

### LONG TERME

- > **Conception et déploiement d'une offre de soins itinérants disponible dans les zones éloignées**
- > Mobilisation des services de déplacement à la demande (TAD, PAM 91, taxis) pour aider au déplacement des patients les plus éloignés de la mobilité vers les sites de soins
- > Structuration des parcours de recrutement avec les institutions et associations professionnelles favorisant l'implantation des professionnels de santé en Essonne
- > **Généralisation des outils de télémédecine dans le département**
- > Élargissement du périmètre du guichet unique aux autres acteurs de santé : centres ambulatoires, médecins locaux...



## OBTENIR POUR L'ESSONNE UN CENTRE HOSPITALIER UNIVERSITAIRE

### AMBITION

L'ouverture d'un centre hospitalier universitaire (CHU) permettra à chaque Essonnien d'accéder à des soins d'excellence et encouragera des praticiens à s'installer sur le territoire à long terme.

### POURQUOI CETTE AMBITION?

La médecine est un secteur d'avenir à l'horizon 2040, et son ancrage sur le territoire favorisera le développement d'emplois locaux et répondra aux besoins des Essonnien. De plus, l'implantation d'un CHU permettra également de diversifier les filières et spécialisations proposées par les établissements d'enseignement supérieur en Essonne et d'encourager de nouveaux talents de venir s'installer dans le département.

### QUEL POTENTIEL AUJOURD'HUI?

- > Une identité forte de l'Essonne autour de l'enseignement supérieur et de la recherche d'excellence, notamment grâce au plateau de Saclay et à Genopole
- > Le secteur de la santé, déjà l'un des sept écosystèmes majeurs de l'économie essonnienne
- > La présence de laboratoires de recherche de renom dans les domaines médicaux, comme le centre de bio-production Généthon BioProd et le centre d'imagerie cérébrale NeuroSpin
- > Une offre hospitalière insuffisante : 50 % des hospitalisations des Essonnien se font en dehors de l'Essonne
- > Un manque important de médecins en Essonne par rapport au nombre d'habitants à traiter. Ce constat va s'amplifier dans les années à venir (départs en retraite de médecins, vieillissement de la population, croissance de la population)



### ENJEU

- > Proposer une offre de formation d'excellence et améliorer l'accès aux soins des Essonnien

NeuroSpin : centre de recherche sur le cerveau du CEA de Saclay.



### COMMENT L'ATTEINDRE?

#### COURT TERME

- > **Augmentation de la présence d'étudiants en médecine en Essonne**
- > Conception d'un projet commun avec les acteurs du monde universitaire et de la recherche médicale
- > **Mise en place de bourses pour les étudiants en médecine ayant travaillé en CHU et souhaitant exercer en Essonne après leur diplôme**
- > Expérimentation d'une antenne universitaire en Essonne, reliée à une faculté de médecine hors département, comme première étape de l'implantation d'un CHU en Essonne

#### MOYEN TERME

- > Transformation de l'hôpital Sud Francilien en CHU et mise en place des équipements et infrastructures médicales nécessaires à l'enseignement
- > Ouverture du projet pour inclure la formation des professionnels paramédicaux, notamment des infirmiers
- > **Renforcement des initiatives de recherche dans l'aide à la santé mentale pour valoriser l'excellence de l'Essonne dans cette spécialité**
- > Création d'un campus ou internat de médecine pour améliorer l'accueil des internes et étudiants

#### LONG TERME

- > **Installation en Essonne des médecins, chercheurs et professionnels paramédicaux formés au CHU**
- > Structuration des passerelles professionnelles entre le CHU et les organismes de recherche implantés sur le territoire



## ADAPTER LES RÉPONSES EN MATIÈRE DE SÉCURITÉ AUX BESOINS DES TERRITOIRES

### AMBITION

Le Conseil départemental et ses partenaires auront adapté leurs moyens et actions aux besoins du territoire, chacun dans ses compétences.

### POURQUOI CETTE AMBITION ?

L'Île-de-France est une région exposée à la délinquance de par sa densité démographique, ses activités économiques et touristiques, son maillage de transports et l'accueil régulier d'événements d'envergure nationale et internationale. À ce titre, son taux de criminalité est de 20 points supérieur au taux national.

Les évolutions liées à la démographie, l'attractivité et l'activité du territoire rendent indispensables la prise en compte de la sécurité des Essonnais dans les ambitions départementales.

### QUEL POTENTIEL AUJOURD'HUI ?

> L'Essonne est l'un des rares départements qui fait le choix de définir une politique départementale de sécurité et de prévention de la délinquance pour concrétiser la volonté commune des partenaires (villes, EPCI et services de l'État) de travailler ensemble

> La définition d'une nouvelle ambition de la politique départementale délibérée en septembre 2018 et la structuration de la direction de la sécurité et de la prévention sont des leviers de développement de la transversalité et des partenariats. Il s'agit de remédier au retard existant dans l'engagement du Conseil départemental

> La qualité des partenariats est un levier indispensable pour la réussite de cette ambition

### COMMENT L'ATTEINDRE ?

#### COURT TERME

- > Renforcement de la sécurité des Essonnais et développement de la culture de la prévention des risques
- > Sécurisation des usagers, des agents et des sites départementaux, notamment les collèges
- > **Plan d'action de prévention de la délinquance et lutte contre la radicalisation**
- > Aide aux victimes, lutte contre les violences intra-familiales et celles contre les personnes vulnérables

#### MOYEN TERME

- > **Augmentation des effectifs de sécurité, de justice et de secours sur le territoire (police, gendarmerie, magistrats...)**
- > Renforcement des politiques d'aides aux victimes
- > Élaboration de plans de sécurité et adaptation des organisations dans le cadre de partenariats renforcés
- > Amélioration de la sécurisation des collèges et des sites départementaux
- > Intégration des évolutions techniques et technologiques dans les dispositifs de sécurisation des sites (vidéoprotection, alarmes, contrôles d'accès...), avec une volonté de pilotage départemental centralisé

#### LONG TERME

- > **Implication des citoyens dans l'évaluation des politiques sécuritaires**
- > Planification d'événements pour créer des opportunités de communication positive



### ENJEU

> S'assurer que chaque Essonnien se sente en sécurité grâce à la mobilisation des moyens humains et techniques adaptés



Renforcement de la sécurité à Étréchy.



# FAIRE DU SPORT LE MOTEUR DU BIEN-ÊTRE ET DE LA SANTÉ DES ESSONNIENS

## AMBITION

Faire de l'Essonne, à l'échelle d'un département, le territoire français à la pointe de la santé par le sport pour tous les habitants du territoire.

## POURQUOI CETTE AMBITION ?

Un enjeu du XXI<sup>e</sup> siècle est le développement et le maintien de la population en bonne santé physique et mentale.

L'alimentation, la pollution, le stress de la vie professionnelle et des transports... sont autant d'éléments qui nous invitent à accompagner les citoyens vers une vie saine et équilibrée. L'activité sportive, et qui plus est dans la nature, est un moyen pour aider au bien-vivre, et être épanoui et en bonne santé.

## QUEL POTENTIEL AUJOURD'HUI ?

- > La création récente et la montée en puissance d'un cluster dédié au sport, à la santé et à ses différentes filières...
- > L'expérience et la compétence du Pôle départemental de médecine du sport, qui est moteur dans le projet et qui va voir ses missions et ses moyens se redéployer pour le nouveau projet « Santé par le sport pour tous les Essonnais ».
- > Le meilleur taux d'Île-de-France en termes de nombre d'équipements sportifs et de loisirs par habitant
- > Un dynamisme des associations sportives locales et la présence de nombreux clubs de haut niveau, dont deux grandes fédérations sportives (rugby et judo) avec 800 clubs sportifs, sur 2600, en partenariat avec le Département...
- > Deux tiers du territoire qui relèvent de la ruralité situés à 25 km et à 30 minutes de Paris intra-muros : l'Essonne est dotée d'une multitude de sites, d'itinéraires et d'espaces naturels et forestiers adaptés à la pratique sportive et de loisirs
- > Le rôle croissant des acteurs privés, notamment des entreprises, dans l'expansion des pratiques sportives
- > Des nombreux acteurs du sport essonnais investis, menant de nombreuses actions en matière de sport et santé



## ENJEU

- > Développer un partenariat dynamique avec l'État, le mouvement sportif et le secteur de santé pour déployer opérationnellement le projet par des actions innovantes, notamment dans les sites naturels



Test d'effort au Pôle départemental de médecine du sport.

## COMMENT L'ATTEINDRE ?

### COURT TERME

- > **Mise en place d'un soutien financier (avec la CNAM, les mutuelles) pour généraliser la pratique sportive pour la santé**
- > Formalisation d'un projet commun entre les secteurs sportifs et médicaux publics associant des acteurs clés du cluster sport
- > Mise en place d'un événement annuel d'envergure sur le sport de plein air ou nature
- > Fédération des acteurs autour du projet « Inventer le modèle sportif de demain » basé sur le développement des pratiques sportives libres (conception d'une plateforme pour la promotion de l'offre d'équipements sportifs accessibles pour une pratique libre)
- > **Encouragement à l'expérimentation des activités d'éveil sportif en PMI et avec les assistances maternelles**
- > **Structuration de groupements d'employeurs capables d'offrir aux éducateurs sportifs des perspectives de carrière**
- > Accompagnement des fédérations de judo et de rugby pour améliorer leur rayonnement
- > Accueil du premier cluster sport santé en France

### MOYEN TERME

- > Développement de projets de sport-santé pour les Essonnais en lien avec les Jeux olympiques à Paris en 2024
- > **Mise en place de dispositifs d'incitation à la pratique sportive via les écoles, les médecins généralistes, les entreprises et la communication tous publics**
- > Formation et labélisation des 800 clubs sportifs conventionnés par le Département pour l'obtention du label « Clubs référencés santé par le sport »
- > **Création d'un chèque sport santé incitatif distribué par les médecins en orientant les usagers/patients vers les clubs sportifs ou des salles de sport labellisées**
- > **Mise en place d'une plateforme d'offre de formations et d'emplois dans le domaine du sport en lien avec les Fédérations nationales implantées en Essonne**
- > **Formalisation d'un projet départemental des activités de sport nature en Essonne. La dimension sport de nature en Essonne participera du projet « Sport-santé pour tous les Essonnais »**

### LONG TERME

- > **Définition d'une offre globale marketée proposant un bouquet de services sport et loisirs sur le territoire, en particulier de plein air, grâce à un portail numérique unique**
- > Labélisation des équipements sportifs pour une charte d'accueil de pratiquants « en liberté » (lieu de pratique collectif d'activités en famille, maman-bébé, conseil coaching, jeux collectifs en famille...) par la formation d'animateurs conseils
- > Création d'un guide « sport santé » en ligne définissant les lieux de pratique possibles du sport santé en Essonne
- > **Réintroduction de zones de baignade urbaines, bien desservies en transports**
- > Développement des offres d'activités sportives visant les salariés à proximité des entreprises
- > Organisation d'une compétition d'envergure nationale sur les pratiques sportives libres



# ACCÉLÉRER L'ÉMERGENCE DE LA MÉDECINE DU FUTUR

## AMBITION

Grâce à son écosystème de recherche et d'innovation, l'Essonne favorisera l'essor de la médecine du futur, dont les Essonniens seront les premiers à bénéficier.

## POURQUOI CETTE AMBITION ?

Le futur verra un essor de projets innovants en matière de santé, visant à soigner mieux, de façon plus individualisée et au meilleur coût, en utilisant les nouvelles technologies. Certaines de ces avancées naîtront en Essonne, grâce au poids de la recherche clinique/médicale, et bénéficieront aux Essonniens via le renforcement des liens avec les praticiens et établissements de santé.

## QUEL POTENTIEL AUJOURD'HUI ?

- > Une spécialisation du département en matière d'industrie biopharmaceutique, de biotechnologie et de génomique (Genopole), de technologie médicale (imagerie, diagnostic, instrumentation et capteurs, implants et prothèses...) et de e-santé (Incuballiance, Wilco)
- > Des équipements de recherche de rang international, comme NeuroSpin à Saclay et Doseo à Gif-sur-Yvette
- > Un écosystème de start-up foisonnant du programme santé de Wilco
- > L'excellence de plusieurs acteurs à la pointe de l'innovation numérique, comme le pôle Teratec
- > L'existence de plusieurs structures d'accompagnement, comme des incubateurs et des sociétés d'accompagnement au transfert de technologie (SATT), qui accélèrent la création de start-up et de clusters
- > La présence d'acteurs locaux moteurs dans le domaine de la santé qui portent déjà des expérimentations innovantes



## ENJEU

- > Favoriser le développement de la médecine du futur en Essonne : personnalisée, prédictive, préventive et participative



Société Imagine Eyes, leader en imagerie ophtalmique, à Orsay.

## COMMENT L'ATTEINDRE ?

### COURT TERME

- > Soutien au Genopole dans la croissance et extension de ses activités
- > **Accompagnement des entreprises innovantes dans le domaine de la silver economy**
- > Création d'un organisme de veille sur les tendances pathologiques de la population et les innovations
- > **Identification des innovations prioritaires pour la santé des Essonniens et des innovations pouvant apporter des réponses**
- > Développement d'une communauté de recherche sur l'innovation médicale associant les chercheurs du territoire, et mise en place d'une conférence annuelle sur le sujet
- > Développement des synergies entre les acteurs de la recherche médicale et les acteurs du développement économique

### MOYEN TERME

- > Développement des modèles économiques nécessaires pour financer et distribuer les innovations prioritaires aux Essonniens
- > Ouverture des animations de la communauté de recherche aux acteurs régionaux et nationaux
- > **Association des praticiens essonniens à la communauté de recherche**
- > Inclusion de la population essonniennne dans l'expérimentation des nouvelles technologies médicales
- > **Expérimentation dans les Ehpad et les maisons de santé du territoire**

### LONG TERME

- > Sortie sur le marché des innovations médicales, en priorité au bénéfice des Essonniens
- > **Déploiement des expérimentations dans les Ehpad et les maisons de santé du territoire**



# METTRE LA PRÉVENTION AU CŒUR DES POLITIQUES DE SANTÉ

## AMBITION

La plus grande place accordée à la prévention-santé tout au long de la vie permettra de réduire le recours au curatif et augmentera l'espérance de vie en bonne santé des Essonnais.

## POURQUOI CETTE AMBITION?

La médecine évolue vers une approche dite des « 5P » : préventive, prédictive, participative, personnalisée, pertinente. Une médecine davantage orientée vers la prévention sera d'une importance accrue pour la population essonnienne à l'horizon 2040, notamment face à la croissance démographique, au vieillissement et aux enjeux de financement du système de santé.

## QUEL POTENTIEL AUJOURD'HUI?

- > Une population essonnienne qui a doublé en quarante ans et une hausse attendue de plus de 15 % d'ici à 2040
- > À l'horizon 2040, une dynamique de vieillissement installée avec une hausse anticipée de 30 % des plus de 60 ans et de 80 % des plus de 75 ans, dont le maintien en bonne santé le plus longtemps possible est un enjeu majeur
- > L'incidence de plus en plus forte de pathologies liées à l'évolution des modes de vie et des comportements à risque, ainsi qu'à l'augmentation de la longévité (obésité, diabète, MST, cancers, maladie d'Alzheimer ou de Parkinson...)
- > Une filière santé bien développée, avec 642 entreprises directement liées à la santé en Essonne et 330 entreprises biopharmaceutiques
- > La contribution du Département à la mise en œuvre des missions de prévention à travers ses quatre centres départementaux de prévention-santé, ses 60 centres de protection maternelle et infantile et de planification et d'éducation familiale
- > La possibilité de sensibiliser directement de nombreux publics fragiles aux sujets de prévention-santé, via les équipements et services médicaux sociaux départementaux



## ENJEU

- > Prolonger la vie des Essonnais et en améliorer la qualité

Le camping-car « Tout sexplique », outil de prévention et d'éducation à la santé sexuelle.

## COMMENT L'ATTEINDRE?

### COURT TERME

- > **Expérimentation Région/Département de prévention dans les classes de 6<sup>e</sup> du département, en partenariat avec le Centre régional d'information et de prévention du sida et pour la santé des jeunes (CRIPS)**
- > **Publication d'un carnet de santé, affichant l'échéancier des rendez-vous à prévoir à tous les âges de la vie**
- > Contribution aux contrats locaux de santé (CLS) et aux différents réseaux autour de la santé (Conseil territorial de santé, réseau de santé mentale, Périnatif Sud, Communautés professionnelles territoriales de santé (CPTS))
- > Sensibilisation du grand public sur les enjeux de prévention et de réduction des comportements à risque
- > Implication du tissu associatif dans la sensibilisation des enjeux de prévention
- > **Réalisation d'un guide prévention-santé du Département de l'Essonne permettant de valoriser les actions existantes et de les optimiser en se basant sur d'autres expériences réussies**
- > **Mise en place d'un suivi des enfants identifiés lors des diagnostics de santé en PMI**

### MOYEN TERME

- > **Poursuite de campagnes itinérantes de dépistage sur l'ensemble du territoire (cancers du sein et colorectal, IST, troubles dépistés lors des bilans en école maternelle, lutte contre la tuberculose...)**
- > **Sensibilisation dans les établissements scolaires sur les sujets d'hygiène de vie, comme le sport, l'alimentation, le stress, le sommeil, la sexualité...**
- > Identification des personnes potentiellement éloignées de la santé et du soin préventif, ainsi que des canaux de sensibilisation appropriés, et diffusion d'une campagne de sensibilisation spécifique afin de les aider dans l'accès au soin et le suivi de leur santé
- > Développement d'une offre itinérante de prévention en santé sexuelle en direction des jeunes et des personnes vulnérables
- > Développement d'une offre itinérante santé-social sur le Sud Essonne

### LONG TERME

- > **Réduction des inégalités sociales de santé**
- > Déploiement d'une formation dématérialisée à la prévention médicale
- > Développement de la mobilité sociale autour des questions de prévention-santé, soit directement via les habitants, soit via des relais (écoles, entreprises, associations...)
- > **Intégration de la santé mentale à toute forme de soin et sensibilisation de l'ensemble des professionnels à cette dernière**



# FAIRE DÉCOUVRIR AUX ESSONNIENS ET AUX FRANCILIENS NOTRE PATRIMOINE TOURISTIQUE

## AMBITION

L'Essonne sera connue en région parisienne pour son offre touristique riche et diversifiée grâce à une mise en valeur des patrimoines et produits locaux, et à un renforcement de la coordination des acteurs.

## POURQUOI CETTE AMBITION ?

Le tourisme continuera de se développer en Île-de-France, et le « slow tourisme », orienté davantage vers la découverte du local et l'éloge de la proximité et de la lenteur, sera notamment en forte hausse. La beauté et la diversité des paysages essonniers ainsi que la richesse culturelle du territoire méritent d'être davantage mis en avant. Avec l'ouverture de nouveaux centres de congrès, l'Essonne bénéficiera aussi d'un afflux de professionnels à la recherche d'une offre touristique combinant le business et le loisir.

## QUEL POTENTIEL AUJOURD'HUI ?

- > Une vaste offre touristique variée et diversifiée : parcs, jardins, nature, culture, patrimoine, loisirs, affaires
- > De nombreux lieux culturels et patrimoniaux de qualité : 277 monuments historiques protégés
- > Une connaissance toutefois limitée des Essonniers et des Franciliens de l'offre touristique essonnienne : la clientèle actuelle est principalement locale
- > Des motifs de séjours en Essonne caractérisés par de la visite à des proches : les habitants essonniers comme premiers prescripteurs
- > Des acteurs touristiques dynamiques, notamment autour de l'offre de tourisme d'affaires, mais qui se connaissent peu
- > De nouvelles réalisations, comme le centre des congrès à Massy, qui renforce le potentiel d'attractivité du territoire
- > Une capacité d'hébergement restreinte : seulement 4 % de l'offre hôtelière francilienne



## ENJEU

- > Valoriser l'offre touristique pour les Essonniers et les non-Essonniers



Meeting aérien de l'Amicale Jean-Baptiste Salis à l'aérodrome de Cerny-La Ferté-Alais.

## COMMENT L'ATTEINDRE ?

### COURT TERME

- > **Mise en réseau de l'ensemble des acteurs touristiques du département autour d'un outil de communication numérique unique pour l'offre touristique et de la conception de projets collaboratifs**
- > Fédération en réseau des sites architecturaux remarquables
- > Structuration de l'offre touristique autour de l'aviation et renforcement de la visibilité du meeting aérien de Cerny-La Ferté-Alais
- > **Sensibilisation des Essonniers au patrimoine local, notamment les populations scolaires**
- > **Structuration d'une offre d'hébergement différenciante, notamment à travers des hébergements insolites**
- > **Création et mise en place d'une carte d'ambassadeur, donnant un accès privilégié à tous les sites patrimoniaux aux Essonniers accompagnés par leurs proches**

### MOYEN TERME

- > Création d'une offre combinant des capacités d'accueil d'événements professionnels de grande ampleur, une offre d'hébergement revalorisée et une offre de loisirs appuyée sur le cadre de vie et le patrimoine
- > **Ouverture des actions de sensibilisation via d'autres canaux, par exemple des universités, des résidences seniors...**
- > Mise en place des outils pour faciliter la mobilité entre les sites patrimoniaux
- > Communication et promotion de l'identité et de l'offre touristique par les Maisons de l'Essonne et le Comité départemental du tourisme
- > **Implication des industriels du secteur de l'aviation présents en Essonne dans l'offre touristique autour de l'aviation**

### LONG TERME

- > Reconnaissance en Île-de-France de l'Essonne comme une destination du tourisme d'affaires qui offre de nombreuses possibilités de loisirs associés
- > **Structuration d'un vivier de porte-parole essonniers pour promouvoir le patrimoine essonnien à l'échelle francilienne**
- > Connaissance des grands sites touristiques de l'Essonne par la population francilienne
- > Utilisation des nouvelles technologies et des réseaux sociaux pour promouvoir le territoire (réalité virtuelle, intelligence artificielle, robotique, data marketing, communauté d'intérêt...)





## DÉVELOPPER LE TÉLÉTRAVAIL ET SES LIEUX D'ACCUEIL EN ESSONNE

### AMBITION

Le renforcement du télétravail limitera les déplacements domicile-travail, ce qui améliorera la qualité de vie des actifs essonniers et désengorgera les axes routiers et les transports collectifs.

### POURQUOI CETTE AMBITION ?

Avec l'allongement probable des déplacements domicile-travail, les actifs essonniers seront davantage exposés à la pénibilité et aux nuisances, comme le trafic, le stress et les pollutions. Combinée avec le déploiement de la fibre et la mise en place des espaces de coworking, la généralisation du télétravail offrira une alternative efficace, écologique et conviviale aux navettes quotidiennes, permettant aux Essonniers de mieux concilier vie personnelle et vie professionnelle.

### QUEL POTENTIEL AUJOURD'HUI ?

- > Les déplacements domicile-travail structurent le quotidien des Essonniers en raison du temps passé et de la distance parcourue
- > Un départ quotidien hors du département de 43 % des actifs essonniers, principalement vers Paris
- > Un taux de motorisation particulièrement élevé en Essonne (87 %) en comparaison avec la moyenne régionale
- > Un tiers des émissions de gaz à effet de serre du territoire dû aux déplacements de personnes
- > Un cadre de vie résidentiel différenciant par rapport à l'offre à Paris et en première couronne



### ENJEU

- > Donner aux Essonniers plus de temps pour eux et l'accès à davantage d'emplois potentiels



Coworkgreen, espace de travail partagé, appelé aussi coworking, situé à Saclas.

### COMMENT L'ATTEINDRE ?

#### COURT TERME

- > Couverture de l'intégralité du territoire essonnien par le très haut débit en 2020 et généralisation de l'accès à la fibre optique
- > Mise en réseaux des différents espaces de coworking pour avoir une offre globale, notamment dans le cadre du schéma départemental des services et usages numériques
- > Définition du plan de développement des espaces de coworking pour renforcer le maillage de l'offre sur le territoire
- > Lancement d'une campagne de communication sur les avantages du télétravail et l'offre de coworking auprès des entreprises locales
- > Développement des services d'aide aux entreprises sur les modalités de mise en place du télétravail

#### MOYEN TERME

- > Implantation de nouveaux espaces de coworking sur le territoire, notamment dans les gares et les pôles multimodaux
- > Amélioration de leur accessibilité pour tous les actifs, y compris des actifs en situation de handicap
- > Développement d'autres formats de tiers lieux pouvant accueillir du travail à distance pour une partie de la journée
- > Revue des plans de mobilité pour prendre en compte les possibilités de télétravail

#### LONG TERME

- > Adoption du télétravail par les grandes entreprises implantées en Essonne
- > Augmentation du maillage de l'offre de coworking permettant à un actif sur deux d'y avoir accès
- > Atteinte de l'objectif de devenir le territoire francilien avec le plus de salariés télétravailleurs
- > Extension des usages des espaces de coworking pour en faire des lieux d'échange, de convivialité et de lien social (étudiants, associatifs, professionnels, particuliers...).



## FACILITER LA VIE EN ENTREPRISE ET AU TRAVAIL

### AMBITION

Les entreprises et leurs salariés profiteront de nombreux services visant à simplifier leur quotidien, comme des infrastructures mutualisées, des déplacements optimisés et des modes de garde d'enfants adaptés aux horaires de travail.

### POURQUOI CETTE AMBITION ?

Le développement de l'économie essonnienne dépendra de l'attractivité résidentielle, un facteur de plus en plus déterminant dans les choix des entreprises et de leurs employés, notamment dans les domaines à haute valeur ajoutée. L'Essonne devra développer son offre de services aux entreprises et à leurs salariés pour rester attractive.

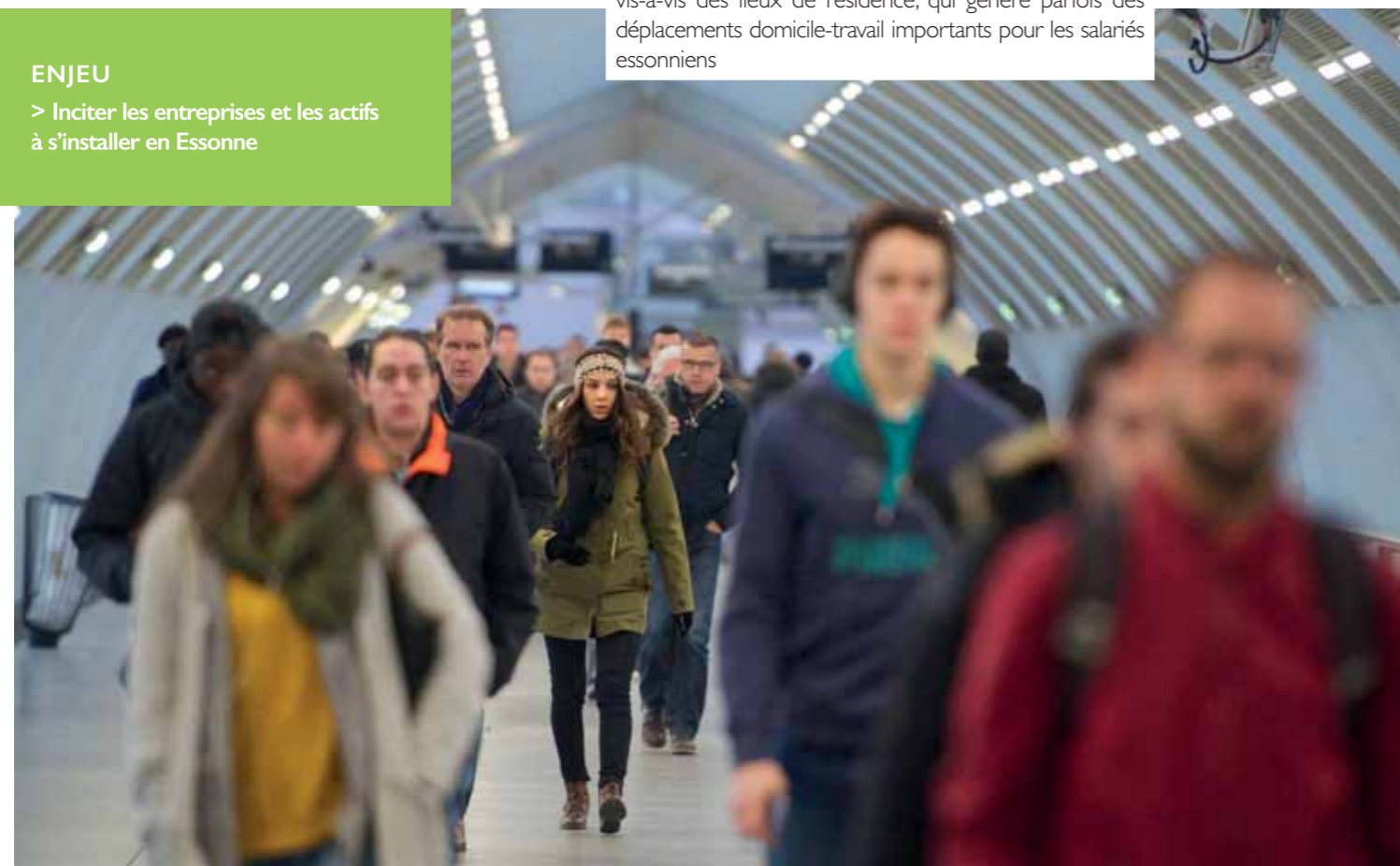
### QUEL POTENTIEL AUJOURD'HUI ?

- > Un tissu économique essonnien dense et riche, mais une identité économique pas encore lisible pour les acteurs économiques au niveau régional
- > Une économie locale qui s'inscrit dans la dynamique métropolitaine de tertiarisation tout en conservant ses secteurs traditionnels
- > Une offre foncière et immobilière intéressante, à condition d'évoluer pour proposer des aménagements adaptés aux nouveaux besoins des entreprises
- > Un bassin d'emploi fortement territorialisé : plus de sept emplois sur dix en Essonne sont pourvus par des Essonnien(ne)s
- > Une spécialisation croissante des territoires productifs vis-à-vis des lieux de résidence, qui génère parfois des déplacements domicile-travail importants pour les salariés essonnien(ne)s



### ENJEU

- > Inciter les entreprises et les actifs à s'installer en Essonne



Déplacement d'Essonnien(ne)s en gare de Massy.

### COMMENT L'ATTEINDRE ?

#### COURT TERME

- > Choix des services prioritaires à développer en visant ceux privilégiés par les entreprises dans leur choix d'implantation : desserte numérique, accès et capacités de mobilité, services aux salariés, offre de formation, offre de loisirs...
- > **Mise en place d'un service centralisé d'aide à la réalisation des plans de mobilité d'entreprise pour lisser les heures de pointe**
- > Rendre plus lisibles les services d'aide au déménagement et aux conjoints pour faciliter les mobilités résidentielles vers l'Essonne
- > **Développement des options de garde d'enfants tôt le matin, tard le soir et le week-end**
- > Suivi régulier des entreprises implantées récemment sur le territoire pour garantir leur développement
- > Lancement d'une campagne de marketing territorial sur les atouts du territoire pour les entreprises et les salariés
- > **Promotion de l'offre sportive et culturelle à proximité des salariés**

#### MOYEN TERME

- > Définition des recommandations d'aménagement pour encourager la qualité de vie dans les zones économiques : bâtiments modulables aux besoins, espaces de convivialité... et sensibilisation des élus locaux
- > **Conception des projets d'infrastructures mutualisées pour les entreprises, comme des parkings, des restaurants collectifs, des réseaux de chauffage...**
- > Veille sur le marché des logements et réservation des logements à destination des nouveaux embauchés

#### LONG TERME

- > Extension de la campagne de marketing territorial
- > **Mise en place des initiatives simplifiant les démarches administratives et de gestion des entreprises locales, par exemple à travers un accès facile aux marchés publics**
- > **Ouverture des infrastructures mutualisées**
- > Développement de nouveaux services et adaptation des services proposés aux besoins



## SORTIR LA CULTURE DES LIEUX DE DIFFUSION TRADITIONNELS

### AMBITION

Les Essonnais accèderont plus facilement à la richesse de l'offre culturelle essonnienne grâce à la multiplication des lieux accueillant les installations et représentations artistiques.

### POURQUOI CETTE AMBITION ?

Les inégalités d'accès à la culture restent importantes, souvent en raison de l'éloignement géographique et social. Appuyée par le rôle croissant du numérique dans la diffusion, l'extension de l'offre culturelle au-delà des sites traditionnels permettra de faire découvrir et rayonner l'action des opérateurs culturels essonniers.

### QUEL POTENTIEL AUJOURD'HUI ?

- > La diversité des lieux culturels départementaux, par exemple le domaine de Chamarande qui allie patrimoine, art contemporain, spectacles et cinéma en plein air
- > Une offre musicale de qualité grâce à la présence de lieux de diffusion importants (Opéra de Massy, Le Plan à Ris-Orangis...) et d'acteurs fédérateurs (par ex. RIF-Essonnes)
- > Un secteur théâtral très représenté, mais un manque de lieux labellisés pour la danse
- > Un réseau dense de cinémas, souvent classés « Art & Essai »
- > Des associations culturelles fortement impliquées dans la diffusion de la culture sur le territoire, comme Cinessonne ou le Collectif Essonne Danse
- > Un plan d'éducation artistique et culturelle associant les acteurs publics de l'éducation et de la culture pour offrir des opportunités dans les collèges du département notamment



### ENJEU

- > Permettre à tous les Essonnais d'accéder à l'offre culturelle



Séance de cinéma en plein air au domaine départemental de Chamarande.

### COMMENT L'ATTEINDRE ?

#### COURT TERME

- > Recensement et classement des espaces publics adaptés à l'accueil d'événements culturels, en particulier accessibles aux personnes souffrant d'un handicap physique et/ou sensoriel
- > Ouverture des collèges du département en soirée pour accueillir des représentations artistiques
- > Animation des premiers spectacles dans les établissements scolaires, particulièrement en zone d'éducation prioritaire
- > **Conception d'un dispositif incitatif pour les acteurs culturels proposant des interventions dans les zones prioritaires, notamment des associations artistiques des établissements d'enseignement supérieur du territoire**
- > Communication relayée par les acteurs publics des représentations organisées en dehors des institutions culturelles
- > Déploiement de la politique départementale de culture dans la rue
- > **Réorientation de la politique départementale pour inciter les conservatoires à s'adresser à de nouveaux publics**

#### MOYEN TERME

- > **Contractualisation avec les opérateurs culturels essonniers pour réaliser des animations itinérantes dans les espaces publics en zone prioritaire**
- > Mise en place d'une plateforme numérique faisant le lien entre les artistes, les espaces disponibles et les publics en recherche d'activités culturelles
- > Extension de l'ouverture des établissements scolaires aux écoles primaires et lycées
- > **Désignation d'un lieu pour le développement de la danse sur le territoire**

#### LONG TERME

- > **Densification du réseau d'équipements culturels grâce à la mutualisation des espaces**
- > Généralisation de l'accès à l'éducation artistique pour tous les publics jeunes
- > Foisonnement de l'activité culturelle des Essonnais
- > Rayonnement des institutions essonnaises à l'échelle francilienne



# FAIRE NAÎTRE ET GRANDIR EN ESSONNE DES FILIÈRES ÉCONOMIQUES D'AVENIR

## AMBITION

L'économie essonnienne restera compétitive grâce à l'expansion des entreprises dans les secteurs porteurs existants (santé, numérique, agriculture-alimentation...) ou émergents (sport, drones, bioéconomie, industrie 4.0...).

## POURQUOI CETTE AMBITION?

Grâce à son tissu économique dense, l'Essonne contribuera pleinement au développement de l'économie métropolitaine. L'ancrage sur le territoire des acteurs du premier rang de la recherche favorisera le développement de nouvelles filières d'avenir en organisant des relais vers l'économie. Pour aider des entrepreneurs à s'implanter et prospérer, le déploiement de nouveaux services spécifiques sera essentiel.

## QUEL POTENTIEL AUJOURD'HUI?

- > Une économie riche, avec six pôles de compétitivité et 10400 entreprises créées en 2014, même si elle reste peu visible au niveau métropolitain
- > La présence de plusieurs employeurs publics et privés de grande dimension, comme le CEA, Nokia, Carrefour, Safran...
- > Un travail en cours pour valoriser les sept écosystèmes majeurs existants : sport-santé, numérique, *silver economy*, tourisme d'affaires, immobilier/foncier, agroalimentaire, éco-activités, industrie
- > Un très fort potentiel en matière de recherche et d'enseignement supérieur
- > L'existence de plusieurs structures d'accompagnement, comme des incubateurs et des sociétés d'accompagnement au transfert de technologie (SATT), qui accélèrent la création de start-up et de clusters
- > Des spécificités favorisant le développement de nouveaux secteurs porteurs, notamment autour de l'invention du modèle sportif de demain



## ENJEU

- > Maintenir et développer des entreprises porteuses pour l'économie locale



Centre technique  
Renault à Lardy.

## COMMENT L'ATTEINDRE?

### COURT TERME

- > **Consolidation d'un système d'intelligence économique partagé et collaboratif (open data, évaluation...)**
- > **Promotion des atouts de l'économie essonnienne auprès des investisseurs régionaux, nationaux et internationaux**
- > Mise en réseau des clusters déjà constitués (sport, drones...)
- > Massification des expérimentations et des tests de solutions innovantes sur les territoires
- > **Mise en cohérence des stratégies de développement de l'entrepreneuriat de tous les acteurs du territoire**
- > Structuration de la coopération entre les entreprises et acteurs des filières prioritaires

### MOYEN TERME

- > Création de structures mutualisées comme des incubateurs-pépinières-hôtels d'entreprises (IPHE)
- > **Organisation d'un parcours immobilier pour les entreprises afin de faciliter les transitions accompagnant leur développement (sortie de pépinière, location de bureaux, achat d'espace de stockage...)**
- > Suivi collectif des besoins en main-d'œuvre des entreprises en phase de recrutement
- > **Simplification des procédures administratives pour les entrepreneurs par la création d'un guichet unique s'appuyant sur les initiatives existantes**

### LONG TERME

- > **Création et implantation d'entreprises et d'initiatives déclinées en Essonne autour des secteurs économiques prioritaires**
- > Veille performante sur l'évolution de l'économie essonnienne, et notamment ses initiatives d'entrepreneuriat
- > Renforcement de la connexion du tissu économique local avec les dynamiques internationales des filières d'avenir pour anticiper ou tenir compte le plus rapidement possible des évolutions
- > Renforcement des capacités d'adaptation et de la réactivité des entreprises aux ruptures et transformations



# FAIRE DE L'AÉROPORT DE PARIS-ORLY LE CENTRE D'AFFAIRES INTERNATIONAL DU SUD FRANCILIEN

## AMBITION

L'Essonne valorisera l'implantation de l'aéroport de Paris-Orly sur son territoire pour développer ses fonctions économiques métropolitaines et internationales, afin de se positionner comme un pôle majeur dans l'économie régionale.

## POURQUOI CETTE AMBITION ?

Rayonnant à l'international, l'aéroport de Paris-Orly constitue une porte d'entrée et une centralité métropolitaine. Dans un contexte de croissance des échanges internationaux et d'amélioration à venir de la desserte de la plateforme aéroportuaire, notamment en transports en commun, le pôle d'Orly constitue non seulement une plaque tournante essentielle à l'équilibre régional, mais également un des principaux moteurs du développement du Sud francilien.

## QUEL POTENTIEL AUJOURD'HUI ?

- > La proximité de la métropole parisienne à seulement 8 km
- > Des projets de transports en commun arrimant la plateforme aéroportuaire à l'Essonne et à Paris : T7 et son prolongement à Juvisy, prolongement de la ligne 14 et création de la ligne 18 du métro Grand Paris Express
- > L'accessibilité du site grâce à son positionnement au carrefour des autoroutes A86, A6 et A106
- > L'aéroport de Paris-Orly a accueilli 32 millions de passagers en 2017 et termine un important programme d'investissements
- > Le maintien d'un couvre-feu pour préserver les riverains des nuisances sonores aéroportuaires
- > Le système aéroportuaire représentant 8,3 % de l'emploi salarié de la région

## ENJEU

- > Occuper une place majeure dans l'économie francilienne, facteur d'attractivité à l'international



Centre Orly International à l'aérogare Sud d'Orly.

## COMMENT L'ATTEINDRE ?

### COURT TERME

- > **Conception d'un projet d'aménagement partagé entre le Département du Val-de-Marne et le Département de l'Essonne en y associant les acteurs clés : État, Grand Paris Aménagement, Groupe ADP, EPCI**
- > Marketing autour des avantages du pôle économique de Paris-Orly pour convaincre les entreprises de s'y installer
- > Renforcement du hub aérien en optimisant la desserte aérienne au départ d'Orly
- > **Réalisation du bouclage du contournement sud de la plateforme aéroportuaire avec la déviation de Paray-Vieille-Poste**

### MOYEN TERME

- > Mise en place de dispositifs pour faciliter l'implantation d'entreprises : simplification des démarches administratives, offre de services aux entreprises et aux salariés...
- > Achèvement de la transformation du site en centre d'affaires avec la mise en place des équipements clés (hôtels, centre de conférences...)
- > **Réalisation des lignes 14 et 18 du métro Grand Paris Express**
- > Réalisation du prolongement du T7 à Juvisy
- > Évolution d'Orlyval
- > Réalisation de l'aménagement du barreau ferroviaire Massy-Valenton (RER C, fret, TGV)
- > Réalisation du bouclage du contournement nord de la plateforme aéroportuaire avec la liaison RN 7 - RD 167.
- > Réalisation d'un franchissement de la Seine dans le Nord Essonne pour faciliter l'accès au plateau d'Orly

### LONG TERME

- > Création d'un hub air-fer de rang national avec l'arrivée de la grande vitesse à Orly (gare TGV à Pont de Rungis)
- > **Création d'une gare supplémentaire sur la ligne 14 à Morangis**
- > **Prolongement de la ligne 18 du métro du Grand Paris Express à l'est vers le RER D**
- > Développement d'une offre de voyages marketée « bleisure » (contraction de *business* et de *leisure*) en Essonne pour faire découvrir le territoire aux visiteurs du centre d'affaires



# CRÉER DE L'EMPLOI POUR TOUS LES ESSONNIENS



## AMBITION

Tous les Essonnais pourront trouver un travail adapté à leurs qualifications à proximité de leur domicile grâce à la hausse du nombre d'emplois et à la mise en place d'infrastructures et d'une offre de formation adaptées à l'évolution des métiers.

## POURQUOI CETTE AMBITION ?

Les mutations du monde professionnel, notamment liées à la révolution numérique, modifieront les qualifications nécessaires pour s'insérer dans l'économie locale, dans un contexte de métropolisation accrue. Face à ces changements, les acteurs économiques essonnais s'organiseront pour développer le nombre d'emplois en Essonne et favoriser leur accès à ceux qui en sont le plus éloignés.

## QUEL POTENTIEL AUJOURD'HUI ?

- > Un déséquilibre entre le nombre et le profil des emplois locaux et ceux des actifs résidents
- > Un développement économique contrasté selon les territoires essonnais (emplois qualifiés au nord-ouest)
- > Une partie de la population active qui reste écartée de l'emploi de façon récurrente et pérenne
- > Une économie fortement sensible aux conjonctures économiques et qui pénalise particulièrement les jeunes, les plus âgés et les personnes sans ou à faible niveau de qualification (poids du chômage de longue durée)
- > Une forte assise des emplois dans les secteurs traditionnels (commerce, restauration, bâtiment) et une importante proportion d'emplois dans les secteurs public, associatif et agricole, de proximité et non délocalisables
- > Des métiers en tension qui peinent à être pourvus



## ENJEU

- > Développer l'emploi et accroître les qualifications en Essonne

Centre de formation  
« Cuisine mode  
d'emploi(s) » ouvert  
par le chef étoilé  
Thierry Marx à Grigny.

## COMMENT L'ATTEINDRE ?

### COURT TERME

- > Recensement des besoins actuels de compétences dans les entreprises et veille sur les métiers de demain
- > Conception et développement d'une offre de formation à ces nouveaux métiers et emplois
- > Sensibilisation des entreprises sur les niveaux de qualification locaux pour impulser l'adéquation dans leurs exigences
- > Coordination et impulsion d'actions en faveur de la création et la reprise d'entreprise sur le territoire
- > Optimisation et mutualisation des outils et événements mis en place pour mettre en relation les entreprises, les organismes de formation, les étudiants en fin de cycle et les demandeurs d'emploi au niveau essonnien
- > Favoriser les chantiers d'insertion auprès des partenaires institutionnels (bailleurs sociaux, etc.)

### MOYEN TERME

- > Développement de l'apprentissage et de l'accompagnement dans la recherche d'employeur
- > Mise en place d'un tutorat ainsi que d'un suivi une fois en poste pour les plus éloignés de l'emploi
- > Rapprochement des organismes de formation des lieux de vie, notamment dans les territoires éloignés de l'emploi
- > Mise en place d'un engagement commun de recrutement des bénéficiaires du RSA par les acteurs publics

### LONG TERME

- > Mise en place de mécanismes pérennes pour encourager le développement d'infrastructures adaptées, et de services supplémentaires aux personnes éloignées de l'emploi
- > Développement des infrastructures nécessaires pour les travailleurs dans les métiers en tension, notamment des logements adaptés et des modes de mobilité nécessaires
- > Développement des organismes de formation dotés d'outils « souples »



# FAIRE FACE AU DÉFI DU 4<sup>E</sup> ÂGE

## AMBITION

D'ici à 2040, les seniors pourront prolonger leur autonomie et leur indépendance le plus longtemps possible grâce aux initiatives d'aide au maintien à domicile et d'hébergement collectif de qualité.

## POURQUOI CETTE AMBITION?

Grâce à l'augmentation de la durée de vie et en raison de l'avancée en âge des baby-boomers, l'Essonne va connaître une croissance significative de la population âgée d'ici à 2040. L'espérance de vie en bonne santé tendant à stagner, cela générera à la fois un développement considérable des besoins des seniors du 4<sup>e</sup> âge et une nécessité d'accompagner leurs aidants.

## QUEL POTENTIEL AUJOURD'HUI?

- > À l'horizon 2040, une dynamique de vieillissement installée avec une hausse anticipée de 30 % des plus de 60 ans et de 80 % des plus de 75 ans
- > Un projet ambitieux de cluster autour de la *Silver Economy* mobilisant le Département, Essonne Développement, l'État, l'ARS, des acteurs associatifs, économiques, industriels, de la R&D, de la formation...
- > Une offre de places en Ehpad qui deviendra insuffisante et des démarches de maintien à domicile qui deviendront primordiales, de même que la nécessité de développer des solutions intermédiaires entre le domicile et l'Ehpad
- > Des aidants familiaux, dont un tiers sont des seniors eux-mêmes, qui peuvent rencontrer des problèmes de santé dus au manque d'aide et de temps de repos

## COMMENT L'ATTEINDRE?

### COURT TERME

- > Renforcement de l'offre des services à domicile pour des seniors, notamment des aides pour les repas, les soins, la toilette et le ménage
- > Construction d'un parcours résidentiel des personnes en perte d'autonomie de bout en bout, en prévoyant des passages entre les différents niveaux de dépendance
- > Création d'un véritable statut pour les aidants familiaux au sein des services d'aide du Département pour concevoir un suivi de leurs situations et besoins
- > Développement de l'accueil familial des personnes âgées pour diversifier les offres d'hébergement proposées
- > Développement de solutions pour proposer des passerelles et des placements provisoires en Ehpad ou en maison médicalisée
- > Conception d'une offre d'hébergement intermédiaire entre le domicile et l'Ehpad, adaptée aux étapes progressives de perte d'autonomie

### MOYEN TERME

- > Construction d'un service public du maintien à domicile des personnes âgées et dépendantes permettant de proposer des solutions en termes d'aménagement du logement, de services, de soins...
- > Construction de places supplémentaires en Ehpad
- > Revalorisation des métiers d'aide à la personne au regard de leur utilité sociale, avec révision de la convention collective, et appui au développement de cette filière sur le territoire
- > Formation des salariés et des aidants : la prise en compte des personnes est renforcée par la révision des plans de formation en structure; la recherche de l'assentiment de la personne, de sa volonté est au cœur des métiers

### LONG TERME

- > Inscription de la prévention de la perte d'autonomie comme un axe structurant dans les politiques du grand âge (grâce à la conférence des financeurs notamment)
- > Ouverture des Ehpad sur la société et sur l'extérieur : des Ehpad plateformes emploient des salariés à domicile, des accueillants familiaux, et non seulement des salariés intervenant dans l'établissement



## ENJEU

- > Pour améliorer la qualité de vie des seniors du 4<sup>e</sup> âge et celle des aidants





# OBTENIR LES INFRASTRUCTURES NÉCESSAIRES À LA MOBILITÉ DES ESSONNIENS ET DÉVELOPPER LA MULTIMODALITÉ

## AMBITION

Chaque Essonnien pourra optimiser ses mobilités grâce à une amélioration de l'offre de transports publics, notamment pour des liaisons transversales, et des possibilités nouvelles de combiner plusieurs modes de déplacement.

## POURQUOI CETTE AMBITION ?

Les besoins de mobilité des Essonniens s'accroissent dans un contexte d'autonomisation des individus et de l'éloignement progressif des lieux de résidence des lieux d'activités économiques. D'autant qu'une part importante des déplacements est toujours réalisée en véhicules individuels.

La densification des territoires urbains appelle un renforcement de l'offre de transports collectifs, et les territoires en développement ou émergents engendrent de nouveaux besoins de déplacement.

## QUEL POTENTIEL AUJOURD'HUI ?

- > Un ouvrage spécifique en cours de rédaction à l'échelle du territoire, dédié à la mise en place des infrastructures de transport nécessaires à la mobilité des Essonniens : le schéma directeur des infrastructures
- > Avec trois lignes de RER et 70 gares, un réseau de transport dense et interconnecté, mais saturé et très peu transversal, notamment entre les grands pôles du territoire
- > Des inégalités d'accès aux transports qui compliquent l'accès aux zones d'emploi
- > Des grands projets qui vont profondément modifier le réseau structurant de transport en commun dans le Nord Essonne d'ici à dix ans : lignes 14 et 18 du métro du Grand Paris Express, T12 Express, Tzen 4, prolongement du T7
- > La présence d'infrastructures multimodales pionnières comme la gare autoroutière de Briis-sous-Forges
- > Un réseau important des axes routiers structurants comme autant d'opportunités pour un développement de l'usage multimodal de la route
- > Une offre de bus en croissance, mais peu lisible et contrainte par le trafic routier
- > La généralisation du « Mobility as a service » facilitant l'accès des usagers aux offres multimodales
- > L'implication croissante du secteur privé et des usagers grâce à l'émergence d'innovations sociales facilitées par les nouvelles technologies



## ENJEU

- > Faciliter la mobilité et limiter son impact environnemental



Auto-stop organisé et sécurisé avec le Rezo Pouce, mis en place dans le Gâtinais.

## COMMENT L'ATTEINDRE ?

### COURT TERME

- > **Création d'une instance régulière associant l'ensemble des acteurs de la mobilité du territoire et les associations d'usagers**
- > Définition des grandes orientations pour les infrastructures (autoroutes, RER...) et de leur financement pour répondre aux enjeux de mobilités
- > Création de stations multimodales d'intérêt départemental poursuivant la logique initiée avec la gare de Briis-sous-Forge
- > Facilitation du développement du covoiturage et de l'auto-stop organisé
- > **Ouverture de voies réservées aux bus et covoiturage sur le réseau autoroutier**

### MOYEN TERME

- > **Fiabilisation de fonctionnement et amélioration de l'offre du réseau RER**
- > Raccordement de l'Essonne au métro Grand Paris Express (intermodalité des gares, rabattement bus, stationnement)
- > **Réalisation des grands projets de transport en commun en site propre afin de relier les grands pôles essonniens par un réseau structurant (T12 Express, Tzen 4, prolongement T7)**
- > **Traitement des principales coupures du réseau cyclable et garantie des continuités des itinéraires vélo pour les trajets du quotidien**
- > Déploiement de systèmes d'exploitation et de gestion dynamique du réseau routier
- > Extension du réseau de gares routières, de pôles d'échanges et d'autres sites multimodaux
- > **Renforcement des infrastructures dédiées aux mobilités douces et de l'intermodalité avec les réseaux de transports collectifs, et développement des services associés à ces infrastructures**

### LONG TERME

- > Prolongement du métro Grand Paris Express pour mieux desservir l'Essonne (ligne 14 à Morangis, ligne 18 à l'est vers le RER D)
- > **Transformation des principales gares multimodales en pôles de services, y compris en milieu rural, pour renforcer le maillage des services au quotidien**
- > Élargissement et réadaptation des infrastructures multimodales pour accueillir le report modal vers de nouvelles mobilités
- > Sensibilisation et accompagnement du public sur les déplacements multimodaux





## ANTICIPER L'ARRIVÉE DES NOUVELLES FORMES DE MOBILITÉ

### AMBITION

L'harmonisation des outils d'information ainsi que le développement de nouvelles technologies et infrastructures faciliteront, amélioreront et diversifieront les déplacements des Essonniens.

### POURQUOI CETTE AMBITION?

Les innovations sociales, économiques et technologiques continueront de bouleverser notre façon de vivre les transports. Des applications connectées élargiront les options grâce au partage fluide des informations. De nouvelles mobilités, comme la voiture autonome, désengorgeront les transports publics une fois rendues possibles par l'adaptation et l'évolution des infrastructures. Les énergies alternatives aux hydrocarbures rendront plus durables les déplacements.

### QUEL POTENTIEL AUJOURD'HUI?

- > Une offre de transports en commun parfois peu lisible (fréquence, amplitude, déconnexion entre réseau ferré et réseau routier...)
- > Un niveau de confort à améliorer pour les passagers des transports collectifs
- > Un usage prépondérant des véhicules individuels – 59 % des déplacements
- > Un maillage routier dense et des projets de fluidification en cours
- > Des déplacements sur le territoire essonnien responsables d'un tiers des émissions de gaz à effet de serre



### ENJEU

- > Développer de nouvelles mobilités et améliorer le confort des déplacements



Mise en situation d'un passager dans une voiture autonome

### COMMENT L'ATTEINDRE?

#### COURT TERME

- > Identifier des zones d'expérimentation de nouvelles formes de mobilité comme la voiture autonome
- > Mise en place des infrastructures compatibles dans les zones d'expérimentation
- > Développement d'applications multimodales d'information du voyageur permettant d'apporter une information fiable, en temps réel et prédictive sur tous les modes de transports individuels et collectifs
- > Partage des informations sur les mobilités dans les Maisons de services au public (MSAP) et via Essonne Mobilités
- > Soutien des initiatives innovantes en matière de voiture partagée (covoiturage, autopartage) et de transport à la demande

#### MOYEN TERME

- > **Adaptation des infrastructures routières avec les dernières technologies nécessaires aux nouvelles mobilités**
- > Uniformisation de la signalétique entre transporteurs
- > Mise en place de l'interopérabilité des titres de transport en commun
- > **Amélioration du confort dans les transports en commun**
- > Développement de la production d'énergies renouvelables et déploiement d'infrastructures et de stations pour recharger son véhicule électrique, à hydrogène ou au BioGNV.

#### LONG TERME

- > Développement de nouveaux services de transport comme la voiture autonome partagée
- > Extension des applications multimodales à l'ensemble des options de mobilité non encore prises en compte
- > **Développement du concept de « mobility as the service » : remplacement de la voiture personnelle par le service, services de mobilités sous forme de packages ou d'offres globales**



## REVENDIQUER UN MEILLEUR ÉQUILIBRE ENTRE L'OFFRE D'EMPLOIS ET L'OFFRE DE LOGEMENTS

### AMBITION

Il s'agit d'assurer un développement équilibré du territoire face à la métropolisation pour offrir aux habitants l'opportunité de trouver un emploi à proximité de leur domicile.

### POURQUOI CETTE AMBITION ?

Aujourd'hui, le développement du territoire est davantage porté par la dynamique résidentielle que par l'emploi. Plus de quatre actifs essonniers sur dix travaillent hors du département : ce déficit d'emplois génère des déplacements quotidiens longs et fatigants. Sans l'intervention des acteurs publics, la polarisation des zones d'emploi vis-à-vis des lieux de résidence se poursuivra.

### QUEL POTENTIEL AUJOURD'HUI ?

- > Une différence marquée entre des territoires productifs (Massy, Saclay, Courtabœuf, Évry...), et des secteurs très résidentiels (Val d'Yerres, Val de Seine, Val d'Essonne...)
- > Un département fortement contributif à la production de logements en Île-de-France, car il attire les investisseurs et les promoteurs pour ses atouts (foncier disponible, prix abordables, cadre de vie...)
- > Des besoins en logements et en hébergements de plus en plus forts et diversifiés (situation familiale évolutive, droit au logement opposable, crise migratoire, paupérisation d'une partie de la population...)
- > Un déséquilibre local quantitatif (pas assez d'emplois) et parfois aussi qualitatif (inadéquation des profils recherchés par les entreprises par rapport aux qualifications des actifs résidents)

### COMMENT L'ATTEINDRE ?

#### COURT TERME

- > Définition d'un nouvel équilibre entre l'offre de logements et l'offre d'emplois sur le territoire, fédérant les acteurs de l'aménagement, de l'habitat et du développement économique autour d'objectifs chiffrés partagés, en articulation avec les objectifs du schéma directeur de la Région Île-de-France (SDRIF)
- > Déclinaison de ces objectifs à atteindre par territoire et des modalités concrètes de leur mise en œuvre

#### MOYEN TERME

- > **Formalisation d'un contrat avec les partenaires établissant l'équilibre à instaurer à l'horizon 2040**
- > Inscription des objectifs de ce contrat dans le prochain SDRIF
- > Couverture de l'Essonne par des schémas de cohérence territoriale (SCOT) et des plans locaux d'urbanisme intercommunaux (PLUI)
- > Intégration des plans locaux de l'habitat dans les plans locaux d'urbanisme intercommunaux (PLUI)

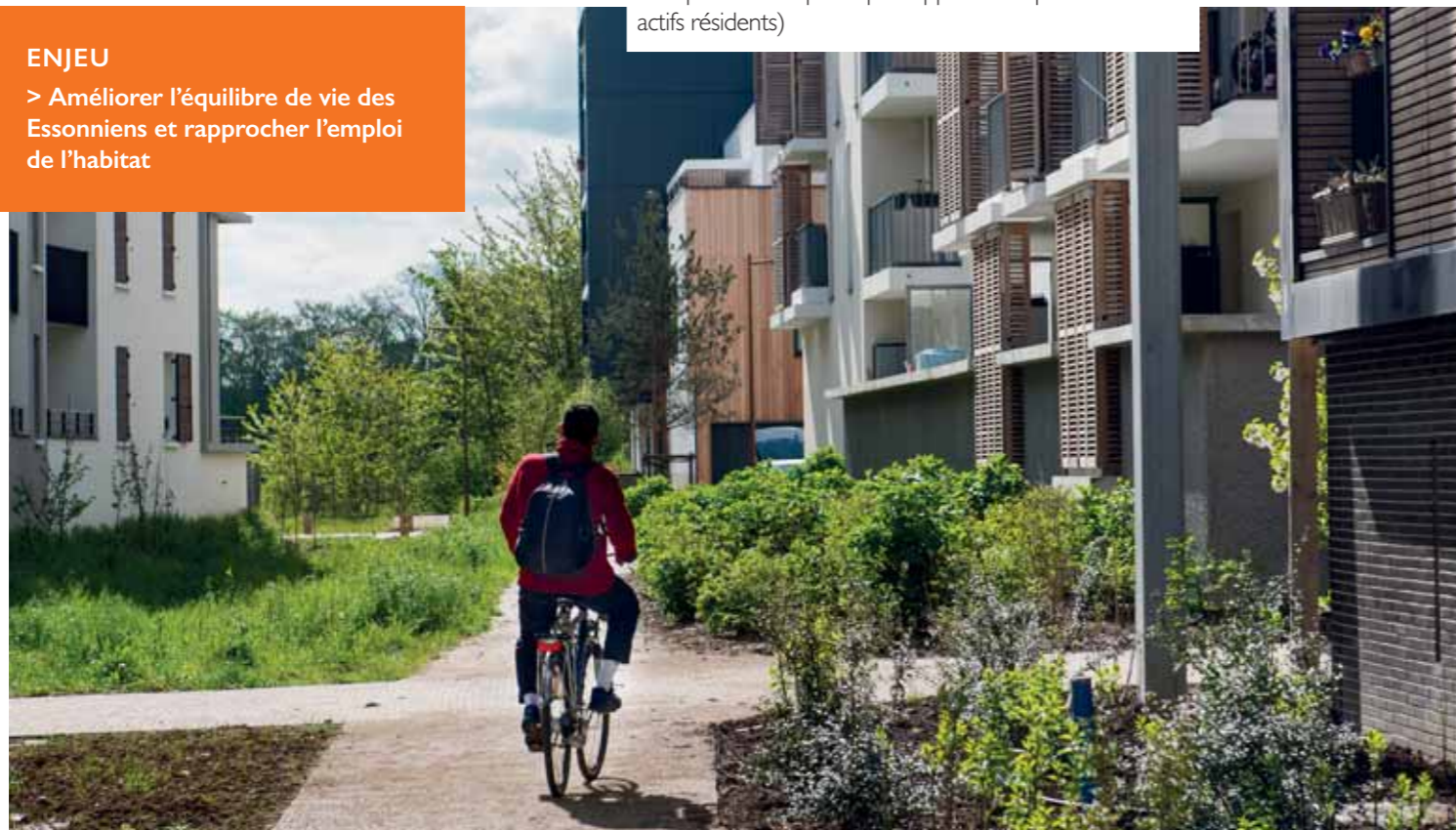
#### LONG TERME

- > Révision du contrat avec les partenaires établissant l'équilibre à instaurer au-delà de 2040



### ENJEU

- > Améliorer l'équilibre de vie des Essonniers et rapprocher l'emploi de l'habitat



Résidences de l'écoquartier Les Docks de Ris, à Ris-Orangis.



## REDYNAMISER LES CENTRES-BOURGS

### AMBITION

Les habitants des espaces périurbains et ruraux retrouveront une offre complète de services et commerces de proximité dans les centres-bourgs, ce qui facilitera leur quotidien et favorisera la cohésion sociale.

### POURQUOI CETTE AMBITION?

La métropolisation de la région parisienne renforcera la concentration des habitants, des emplois et des services dans les grands pôles urbains de l'Essonne, au risque de dévitaliser de plus en plus des espaces ruraux et leurs centres-bourgs. Sans intervention publique, les centres-bourgs risquent de continuer à perdre leur attractivité et leur fonction d'animation de la vie locale.

### QUEL POTENTIEL AUJOURD'HUI?

- > Un cadre de vie attractif pour les ménages en recherche de bien-être, accru face aux inconvénients de la vie métropolitaine (surdensité, isolement)
- > Des espaces ruraux et périurbains, structurés par plusieurs générations successives, qui arrivent « à maturité »
- > La préexistence de centres-bourgs dans de nombreuses communes périurbaines ou rurales, malgré un héritage de développement urbain diffus (souvent pavillonnaire)
- > Des politiques actives de revitalisation mises en place par les institutions, les opérateurs de services au public, ou encore des associations locales
- > Un réseau très haut débit (THD) en cours de déploiement sur l'ensemble du département renforçant l'attractivité des centres-bourgs



### ENJEU

- > Développer l'offre de services dans les centres-bourgs



Librairie ambulante dans le Sud Essonne

### COMMENT L'ATTEINDRE?

#### COURT TERME

- > Recensement des espaces disponibles dans les centres-bourgs pour développer l'offre de services de proximité
- > Appel à projets aux entrepreneurs et opérateurs essonnais pour développer des services en milieu rural
- > **Mise en place d'un dispositif d'ouverture de sites publics en dehors des horaires classiques pour l'organisation d'activités locales par les habitants**
- > Structuration d'une offre de commerçants ambulants pour remettre de la vie dans des petites communes rurales
- > **Campagne de communication auprès des salariés ruraux et des entreprises sur le télétravail**

#### MOYEN TERME

- > **Réalisation de projets de petits logements (notamment sociaux) en centre-bourg afin de participer à leur revitalisation**
- > Développement d'une offre ambulante de services publics du Département pour adapter les services aux habitants, notamment âgés
- > Développement d'une plateforme partageant les espaces commerciaux disponibles en centre-bourg pour favoriser le développement de services et activités éphémères
- > **Association des producteurs via l'organisation et la coordination de marchés de produits locaux**
- > Conception d'une offre de coworking et de tiers lieux en centre-bourg en secteur rural ou périurbain

#### LONG TERME

- > **Harmonisation de l'offre de services dans les milieux ruraux pour atteindre le niveau de service de base recherché**
- > Généralisation des bourgs vivants avec une vie commerciale et une animation locale
- > Intégration des centres-bourgs animés dans l'offre touristique du territoire pour soutenir les commerçants locaux
- > Extension de l'offre de services publics ambulants à d'autres services publics



# FAVORISER TOUT AU LONG DE LEUR VIE L'INCLUSION DES ESSONNIENS EN SITUATION DE HANDICAP

## AMBITION

Les personnes en situation de handicap auront accès à tous les services et aménités en Essonne, et y trouveront une réponse adaptée à leurs besoins essentiels.

## POURQUOI CETTE AMBITION?

Il est temps de dépasser l'accessibilité pour parler du bien-être. Aujourd'hui, l'accueil des personnes handicapées reste variable en fonction de leur situation. Ce sera en repensant le parcours de vie des personnes handicapées de bout en bout – le logement, les formations, les emplois – que la vie des personnes en situation de handicap sera durablement améliorée.

## QUEL POTENTIEL AUJOURD'HUI?

- > En complément des acteurs innovants intéressés par les problématiques de l'autonomie, la présence d'acteurs spécialisés dans les problématiques du handicap comme le laboratoire des usages « H-Lab »
- > Un enjeu fort de développement de solutions d'hébergement prenant en compte la diversité des formes de handicap, en particulier psychique (par ex. : plus de 300 Essonniens en situation de handicap hébergés en Belgique)
- > Un département en pointe dans le domaine de la santé mentale, en particulier en matière d'établissements de santé (EPS Barthélémy-Durand à Étampes et ses antennes...)



## ENJEU

- > Faciliter la vie des personnes en situation de handicap



Tir à l'arc au forum du handicap au domaine départemental de Chamarande.

## COMMENT L'ATTEINDRE?

### COURT TERME

- > Sensibilisation des élus locaux et promoteurs sur la nécessité de recueillir les besoins des habitants en situation de handicap avant de développer des nouveaux projets de logement
- > **Conception de parcours résidentiels complets pour les personnes handicapées en fonction de leur situation**
- > Conception de formations pluridisciplinaires adaptées aux élèves en situation de handicap
- > Planification de rencontres régulières entre les acteurs du monde du handicap, les personnes handicapées et le public pour commencer à changer le regard sur le handicap
- > **Insertion des élèves en situation de handicap dans les interactions quotidiennes de tous les élèves de l'école**
- > **Augmentation des capacités des entreprises locales à proposer des emplois aux handicapés**

### MOYEN TERME

- > Développement de solutions de mobilité pour les personnes en situation de handicap et leurs aidants
- > Renforcement de la mobilisation des aides techniques pour faciliter le quotidien des personnes
- > **Développement d'une bourse aux logements adaptés dans le parc locatif privé**
- > Sécurisation des parcours des locataires handicapés prenant en compte les potentiels besoins d'hébergement temporaire
- > **Mise en place des aménagements modulables et adaptés dans les locaux des établissements publics, notamment scolaires**
- > Éducation dès le plus jeune âge à la mixité avec les personnes en situation de handicap psychologique ou physique

### LONG TERME

- > Généralisation de la réalisation d'un diagnostic accessibilité, adaptabilité, modularité du logement et du bâtiment, et mise à disposition de chaque locataire ou acheteur
- > Intégration complète et fluide des personnes en situation de handicap tout au long de leur vie
- > **Mise en place de dispositifs de détection précoce : la prise en charge de l'autisme s'opère désormais très tôt, évitant la dégradation de la situation au sein des familles (à 5 ans)**
- > Accessibilité des services publics : la dématérialisation est accompagnée de services physiques à proximité et d'interlocuteurs disponibles pour répondre aux besoins



# ÊTRE GARANT DE LA LAÏCITÉ ET ASSURER LA BONNE INTÉGRATION PAR LA MAÎTRISE DE LA LANGUE

## AMBITION

La maîtrise de la langue française et la transmission des valeurs de la République feront le socle de l'accueil des populations de nouveaux arrivants d'origine étrangère pour assurer leur bonne intégration.

## POURQUOI CETTE AMBITION ?

Le processus de métropolisation renforce les inégalités territoriales et accentue les phénomènes d'exclusion.

À cela s'ajoutent les vagues migratoires qui amènent des populations potentiellement précaires et peu familiarisées avec les valeurs républicaines. En parallèle, le développement du pouvoir d'agir des individus prend une importance croissante pour assurer le vivre-ensemble.

## QUEL POTENTIEL AUJOURD'HUI ?

- > Le département de l'Essonne compte environ 8 % d'étrangers : sur 1,3 million d'habitants, 108 000 ressortissants étrangers y sont titulaires d'un titre de séjour au 31 décembre 2017
- > Près de 200 nationalités sont recensées en Essonne, avec une concentration des populations étrangères autour de quelques grandes régions d'origine (Maghreb, Afrique subsaharienne et Turquie)
- > Des niveaux de développement humain communaux plutôt satisfaisants, même si d'importants écarts subsistent entre certains territoires
- > Un Département qui sort d'une logique gestionnaire de l'action sociale pour promouvoir les solidarités et la cohésion territoriale

## COMMENT L'ATTEINDRE ?

### COURT TERME

- > **Renforcement des dispositifs d'apprentissage et de pratique de la langue pour les résidents d'origine étrangère et les nouveaux arrivants**
- > **Conception d'un cycle de formation sur les valeurs de la République, comme la laïcité, et les actes du quotidien citoyen, comme la déclaration d'impôts, la gestion de comptes, les nouvelles technologies, l'interprétation des médias, l'accès aux droits**
- > Formation des élus et des agents publics à tous les niveaux aux principes de la laïcité
- > Diffusion de guides sur les bonnes pratiques, notamment ceux de l'Observatoire de la laïcité
- > **Développement des programmes d'alphabétisation**

### MOYEN TERME

- > **Déploiement d'une formation sur les actes du quotidien citoyen auprès des populations scolaires**
- > Mise à disposition de la formation aux populations en difficulté via une plateforme dématérialisée
- > Rencontre des représentants locaux les différentes religions, présents sur le territoire

### LONG TERME

- > Mise à disposition de la formation à toutes les populations du département via une plateforme dématérialisée
- > **Communication sur les outils d'intégration produits pour sensibiliser à leur utilisation**
- > Sensibilisation de l'ensemble des habitants à la laïcité



## ENJEU

- > Pour encourager le vivre-ensemble de toutes les populations





# FAIRE DE LA SEINE UN VECTEUR DE MOBILITÉ POUR LES MARCHANDISES ET LES PERSONNES

## AMBITION

L'Essonne valorisera la présence sur son territoire de la Seine en développant un axe de transport alternatif, à la fois pour les biens et pour les personnes, à moindre impact environnemental.

## POURQUOI CETTE AMBITION?

Les besoins de mobilité des biens et des personnes continueront de croître, intensifiant l'utilisation des axes de transport terrestres. Face aux attentes environnementales grandissantes, le développement du transport fluvial offre, notamment pour le transport des marchandises, une option permettant de concilier l'augmentation du trafic avec la réduction des émissions de gaz à effet de serre.

## QUEL POTENTIEL AUJOURD'HUI?

- > La présence de la Seine, un fleuve navigable reliant le territoire à Paris et l'Atlantique via le Havre
- > L'Essonne accueille quatre ports publics (Corbeil-Essonnes, Évry, Athis-Mons et Viry-Châtillon), principalement concernés par les filières céréales et BTP. Seul le port d'Évry dispose d'une plateforme multimodale conteneurs
- > Toutefois, un recours au transport fluvial faible – moins de 3 % du transport des marchandises
- > Des acteurs favorables au développement des modes de transport propres et *eco-friendly*
- > Des centres urbains et des gares RER tout le long de la Seine, qui pourraient être mis en réseau (navette fluviale, bac...), comme réponse aux problématiques du manque de franchissements routiers



## ENJEU

- > Offrir une alternative écologique au transport routier



Écluse à Évry.

## COMMENT L'ATTEINDRE?

### COURT TERME

- > Sensibilisation des élus et décideurs sur l'avenir du transport fluvial
- > **Identification de l'opportunité de créer des services de transport fluvial pour la population**
- > État des lieux et perspectives du développement de l'activité fret sur la Seine en lien avec les ports existants et identification de nouveaux sites potentiels.

### MOYEN TERME

- > Structuration des financements et de la maîtrise d'ouvrage des projets d'aménagement portuaires
- > Promotion du mode fluvial auprès des transporteurs et logisticiens du territoire
- > **Identification et accompagnement au report route/fleuve des filières économiques adaptées**
- > Conception et contractualisation d'un service compétitif de transport public fluvial des personnes

### LONG TERME

- > **Mise en service d'un nouveau port de fret intermodal, porte d'entrée du Grand Paris**
- > Mise en service des espaces portuaires dédiés au transport des personnes
- > Adaptation des espaces dédiés au transport fluvial à d'autres usages (loisir; tourisme...)



# RÉUSSIR L'INTÉGRATION DES QUARTIERS « POLITIQUE DE LA VILLE » ET DE LEURS HABITANTS

## AMBITION

Les habitants des quartiers relevant de la politique de la ville pourront coconstruire des projets participant à l'amélioration de leur quotidien et de leur intégration à la vie sociale et économique du département.

## POURQUOI CETTE AMBITION ?

Une concurrence croissante entre les territoires pourrait renforcer les inégalités et ébranler la cohésion sociale en accentuant les fractures territoriales dans les quartiers « politique de la ville ». Pour être efficaces et créer une dynamique de cohésion, les politiques d'accompagnement social et de renouvellement urbain devront impliquer directement les citoyens concernés dans leur construction et leur déploiement.

## QUEL POTENTIEL AUJOURD'HUI ?

- > Environ 150 000 Essonnais résidant dans un quartier relevant de la politique de la ville, soit près de 12 % de la population départementale
- > Des quartiers « politique de la ville » concentrant les plus fortes difficultés économiques, sociales, de santé, d'éducation, de violence
- > Un tissu associatif très vivant et diversifié dans tous les domaines de l'action sociale et de la santé, mais inégalement développé dans les quartiers relevant de la politique de la ville en Essonne
- > Un département parmi les moins inégalitaires d'Île-de-France en termes de revenus
- > Une précarité sociale plus faible en Essonne qu'en Île-de-France, mais qui tend à augmenter
- > Un marché immobilier qui tend à renforcer la fracture sociale entre les territoires



## ENJEU

- > Améliorer la qualité de vie des habitants des quartiers « politique de la ville »

## COMMENT L'ATTEINDRE ?

### COURT TERME

- > **Maintien des métiers de proximité (gardiens d'immeubles, médiateurs sociaux...) et amélioration de la qualité de services aux locataires du parc social**
- > Maillage et structuration du réseau associatif local dans les quartiers « politique de la ville »
- > **Développement des services départementaux dans les quartiers pour assurer la proximité avec les habitants**
- > Mise en avant et partage des initiatives locales à travers les services et les équipements publics
- > Appel à projets d'entrepreneuriat, notamment dans l'économie circulaire et solidaire
- > Conception de programmes urbains visant plus de mixité au niveau social et fonctionnel

### MOYEN TERME

- > **Association plus étroite des habitants à la conception des projets de rénovation urbaine**
- > Développement de la vie économique et commerciale par le soutien à l'installation de commerces
- > Mise en place des projets fédérateurs pour les citoyens et habitants impliquant tous les âges, notamment sur la solidarité intergénérationnelle
- > Soutien à l'incubation de projets et d'entreprises développés dans les quartiers « politique de la ville »
- > **Déploiement de bourses d'études et d'excellence pour les jeunes des quartiers « politique de la ville »**
- > Réalisation de programmes urbains de plus en plus diversifiés socialement et fonctionnellement
- > **Accompagnement des communes qui construisent des logements sociaux pour accueillir les populations des quartiers « politique de la ville »**

### LONG TERME

- > Inclusion des habitants dans la vie économique et sociale du département au-delà de leurs quartiers
- > **Veille continue pour anticiper les besoins des communes qui accueillent les populations des quartiers « politique de la ville »**
- > Diminution du nombre de quartiers du dispositif « politique de la ville »



# DÉVELOPPER DE NOUVELLES FORMES D'HABITAT, MODULABLES, PARTAGÉES ET COLLABORATIVES

## AMBITION

Le parc de logements pourra accueillir les Essonnais tout au long de leur vie en s'adaptant aux évolutions des structures familiales et en facilitant la mobilité entre les segments de l'habitat.

## POURQUOI CETTE AMBITION?

Les besoins en logement seront de plus en plus prégnants et diversifiés. Le parc de logements devra s'adapter aux évolutions démographiques et économiques, ainsi qu'aux exigences environnementales et énergétiques. Partagé, mutualisé, évolutif, connecté, économe, inclusif (visant à l'insertion active du ménage dans son environnement de proximité), l'habitat devra se réinventer pour répondre aux besoins des Essonnais, quel que soit leur âge ou leur situation.

## QUEL POTENTIEL AUJOURD'HUI?

- > Une terre d'accession à la propriété, qui contribue fortement à la production de logements en Île-de-France, mais qui peine à satisfaire les besoins en logements pour certains publics (jeunes en décohabitation, familles monoparentales, ménages à faibles revenus...)
- > Un parc social caractérisé par une forte concentration territoriale, ou encore une faible rotation d'occupation des logements
- > Des copropriétés fragiles ou en difficulté confrontées à l'augmentation du niveau de charges (gestion, mise aux normes, facture d'énergie...)
- > Une population diversifiée et dynamique, susceptible de participer au développement des nouvelles formes d'habitat
- > Un territoire propice à l'expérimentation et capable de mobiliser les acteurs de l'innovation pour travailler sur des nouveaux quartiers et des grands projets
- > Des premières expérimentations d'habitat partagé réussies (par exemple : projet de logements intergénérationnels à Savigny-sur-Orge ou à Mennecey)



## ENJEU

- > S'assurer que chaque Essonnien trouve un logement adapté à son besoin



Association Ensemble  
2 générations :  
hébergement de  
jeunes chez des  
seniors à Ris-Orangis.

## COMMENT L'ATTEINDRE?

### COURT TERME

- > **Poursuite du soutien aux communes en déficit de logements sociaux et appui aux communes périurbaines et rurales dans la réalisation de petites opérations de logements sociaux adaptées à leur contexte territorial**
- > Pérennisation des projets expérimentaux de bourse d'échange pour les logements du parc social
- > Développement des dispositifs d'accession à la propriété pour les résidents du parc social (afin de fluidifier l'occupation et répondre aux aspirations des ménages)
- > **Accompagnement des acteurs de l'habitat dans le développement de logements intergénérationnels, participatifs ou coopératifs (retours d'expérience)**
- > **Promotion d'un modèle d'habitat à faible impact environnemental, modulable à l'échelle du bâtiment (évolutif dans ses fonctions et son agencement de logements et locaux) et connecté (adapté au télétravail, aux personnes en perte d'autonomie ou en situation de handicap...)**
- > Soutien aux jeunes Essonnais dans leur parcours résidentiel du départ de la maison à l'installation dans un premier logement indépendant
- > Développement de logements étudiants et d'offres d'hébergement adaptées aux jeunes professionnels
- > **Soutien à la rénovation énergétique en copropriété dans une logique de maîtrise du niveau de charges**

### MOYEN TERME

- > Extension de la bourse aux logements dans le parc locatif privé
- > Accompagnement des locataires du parc social dans l'accession à la propriété adaptée à leur situation
- > Développement, dans le cadre de l'habitat participatif ou coopératif, des espaces partagés redéfinissant le rapport entre espaces privatifs et espaces communs (salles de réception ou de convivialité, buanderies...)
- > Mise en place d'un réseau d'acteurs « habitat modulable » en fédérant les principaux acteurs essonnais sur ce sujet, et développement d'une filière de construction industrialisée/modulaire
- > Promotion de l'adaptation des règles d'urbanisme et de construction pour encourager la modularité et l'adaptabilité du logement

### LONG TERME

- > Rotation fluide et vertueuse dans le parc social
- > Accession à la propriété pour tous les ménages qui le souhaitent
- > Généralisation du logement modulable, adapté à tous les âges, à tous les moyens et à toutes les situations
- > Mise à disposition d'un accompagnement de bout en bout des Essonnais dans leurs parcours résidentiels
- > Facilitation de l'installation des jeunes professionnels essonnais en Essonne



# GLOSSAIRE

**AAP** : appel à projets

**ACNUSA** : Autorité de contrôle des nuisances Aéroportuaires

**ADEME** : Agence de l'environnement et de la maîtrise de l'énergie

**ADP** : Aéroports de Paris

**AFPA** : Association nationale pour la formation professionnelle des adultes

**AMAP** : Association pour le maintien d'une agriculture paysanne

**ANAH** : Agence nationale de l'habitat

**AORIF** : Association des organismes de logement social d'Île-de-France

**AP-HP** : Assistance publique – Hôpitaux de Paris

**ARS** : Agence régionale de santé

**ATD** : Agence technique départementale

**BIOGNV** : biogaz naturel pour véhicules

**BTP** : bâtiment et travaux publics

**CAF** : Caisse d'allocations familiales

**CAPEB** : Confédération de l'artisanat et des petites entreprises du bâtiment

**CARIF** : Centre d'animation, de ressources et d'information sur la formation

**CAUE** : Conseil d'architecture, d'urbanisme et de l'environnement

**CCAS** : centre communal d'action sociale

**CCI** : Chambre de commerce et d'industrie

**CD91** : Conseil départemental de l'Essonne

**CDPS** : Centre départemental de prévention et de santé

**CDSP** : Commission départementale des soins psychiatriques

**CDT** : Comité départemental du tourisme

**CEA** : Commissariat à l'énergie atomique

**CEGIDD** : Centre gratuit d'information, de dépistage et de diagnostic des infections à VIH

**CFA** : centre de formation d'apprentis

**CHU** : centre hospitalier universitaire

**CIAS** : centre intercommunal d'action sociale

**CLAT** : Centre de lutte anti-tuberculeuse

**CLICS** : Comité local d'information, de concertation et de surveillance

**CLS** : contrat local de santé

**CMA** : Chambre des métiers et de l'artisanat

**CMPP** : centre médico-psycho-pédagogique

**CNAM** : Conservatoire national des arts et métiers

**CNEFOP** : Conseil national de l'emploi, de la formation et de l'orientation professionnelles

**CNES** : Centre national d'études spatiales

**CNRS** : Centre national de la recherche scientifique

**CPAM** : Caisse primaire d'assurance maladie

**CPEF** : Centre de planification et d'éducation familiale

**CPMI** : Centre de prévention des maladies infectieuses

**CPTS** : communautés professionnelles territoriales de santé

**CREFOP** : Comité régional de l'emploi, de la formation et de l'orientation professionnelles

**CRIPS** : Centre régional d'information et de prévention du sida et pour la santé des jeunes

**CRPVE** : Centre de ressources politique de la ville en Essonne

**CRT** : Comité régional du tourisme

**CSTB** : Centre scientifique et technique du bâtiment

**DDCS** : Direction départementale de la cohésion sociale

**DDT 91** : Direction départementale des territoires de l'Essonne

**DGAC** : Direction générale de l'Aviation civile

**DIRECCTE** : Direction régionale des entreprises, de la concurrence, de la consommation, du travail et de l'emploi

**DRIEE** : Direction régionale et interdépartementale de l'environnement et de l'énergie d'Île-de-France

**DSDEN** : Direction des services départementaux de l'Éducation nationale

**EDF** : Électricité de France

**EHPAD** : établissement d'hébergement pour personnes âgées dépendantes

**EIS** : évaluations d'impact sur la santé

**ENR** : énergie renouvelable

**ENS** : espace naturel sensible

**EPARECA** : Établissement public national d'aménagement et de restructuration des espaces commerciaux et artisanaux

**EPCI** : établissement public de coopération intercommunale

**EPFIF** : Établissement public foncier d'Île de France

**EPN** : espace public numérique

**FDSEA** : Fédération départementale des syndicats d'exploitants agricoles

**GAB ÎLE-DE-FRANCE** : Groupement des agriculteurs biologiques d'Île-de-France

**GRETA** : Groupement d'établissements pour la formation continue

**HAROPA** : groupement d'intérêt économique (GIE) des ports du Havre, de Rouen et de Paris

**HP** : Hewlett-Packard

**IAU** : Institut d'aménagement et d'urbanisme

**ICE** : Infrastructure pour le climat et l'environnement

**ICO** : Innovation Center for Operations

**IDF** : Île-de-France

**IDF MOBILITÉ** : Île-de-France Mobilité (ex-STIF)

**INRA** : Institut national de la recherche agronomique

**INSERM** : Institut national de la santé et de la recherche médicale

**IPHE** : incubateur-pépinière-hôtel d'entreprises

**IST** : infection sexuellement transmissible

**LEADER** : Liaison entre les actions de développement de l'économie rurale – Programme européen

**MDPH** : Maison départementale des personnes handicapées

**MDS** : Maison départementale des solidarités

**MEDEF** : Mouvement des entreprises de France

**MIQCP** : Mission interministérielle pour la qualité des constructions publiques

**MJC** : Maison des jeunes et de la culture

**MOOC** : *Massive Open Online Course*

**MSAP** : Maison de services au public

**MST** : maladies sexuellement transmissibles

**OFII** : Office français de l'immigration et de l'intégration

**OPA** : organisation professionnelle agricole

**PIJ** : point information jeunesse

**PLIE** : plan local pour l'insertion et l'emploi

**PLU** : plan local d'urbanisme

**PLUI** : plan local d'urbanisme intercommunal

**PME** : petite et moyenne entreprises

**PMI** : protection maternelle et infantile

**PNR** : parc naturel régional

**PPBE** : plan de prévention du bruit dans l'environnement

**QPV** : quartier relevant de la politique de la ville

**R&D** : recherche & développement

**RATP** : Régie autonome des transports parisiens

**RD** : route départementale

**RER** : réseau express régional

**RN** : route nationale

**SAFER** : Société d'aménagement foncier et d'établissement rural

**SAGE** : schéma d'aménagement et de gestion des eaux

**SATT** : Société d'accompagnement au transfert de technologie

**SCOT** : schéma de cohérence territorial

**SDAGE** : schéma directeur d'aménagement et de gestion des eaux

**SDIS** : Service départemental d'incendie et de secours

**SDRIF** : schéma directeur de la Région Ile-de-France

**SDUSN** : schéma de développement des ssages et des Services numériques

**SGP** : Société du Grand Paris

**SMO** : syndicat mixte ouvert

**SNCF** : Société nationale des chemins de fer

**SNECMA** : Société nationale d'étude et de construction de moteurs d'aviation, aujourd'hui Safran Aircraft Engines

**TAD** : transports à la demande

**TGV** : train à grande vitesse

**THD** : très haut débit

**UNSS** : Union nationale du sport scolaire

**URPS** : Union régionale des professionnels de santé

**VNF** : Voies navigables de France

# AVEC QUI TRAVAILLER ?

**Le Livre blanc est une feuille de route partagée du territoire à l'horizon 2040. Toutes les forces vives de l'Essonne seront invitées à participer à sa mise en œuvre, et notamment :**

AccorHotels Group, ACNUSA (Autorité de contrôle des nuisances aéroportuaires), CREFOP, Groupe ADP, AFM Téléthon, Agence de l'eau Seine-Normandie, Agence de l'environnement et de la maîtrise de l'énergie (ADEME), Agence des espaces verts de la région Ile-de-France, Agence française pour la biodiversité (AFB), Agence régionale de santé (ARS), Agence régionale pour la biodiversité (ARB) en Île-de-France, Airparif, Association des paralysés de France 91 (APF 91), Appace 91 (association pour le plateau agricole du centre Essonne), APRR, Arvalis–Institut du végétal, Association Chanvre Avenir, Association H-Lab, CAF 91, CAPEB Grande Couronne Ile-de-France, CARIF (Centre d'animation, de ressources et d'information sur la formation), Carrefour, Chambre de commerce de d'industrie de l'Essonne (CCI 91), Comité départemental olympique et sportif 91 (CDOS 91), Commissariat à l'énergie atomique (CEA), AFPA 91, CFA universitaire Évry Val d'Essonne (CFA-EVE), CFA universitaire Union, CNAM 91, GRETA 91, Chambre d'agriculture de Région Ile-de-France, Centre hospitalier Sud francilien (CHSF), CMA 91, Centre national du rugby, CNRS, Caisse nationale de solidarité pour l'autonomie, Cofiroute, Comité départemental des clubs omnisports de l'Essonne, Comité départemental handisport 91, Comité régional du tourisme (CRT), communes de l'Essonne, Coopérative Agricole Île-de-France Sud, CPAM 91, Département du Val-de-Marne, EDF Lab Paris-Saclay, Ehpad, ACE-CEE, Adezac, Association des femmes chefs d'entreprise (FCE 91), Fédération des très petites entreprises (FTPE 91), Confédération des petites et moyennes entreprises 91 (CGPME 91), Union régionale des sociétés coopératives et participatives d'Île-de-France (URSCOP), EPCI de l'Essonne, Essonne Nature Environnement, Établissement public foncier d'Île-de-France (EPFIF), État, Gendarmerie, Mission régionale d'autorité environnementale, Office national des forêts (ONF), Pôle emploi (direction territoriale 91), Police nationale, Préfet de l'Essonne, Rectorat de Versailles, Faculté des métiers de l'Essonne (FDME), Fédération des conseils de parents d'élèves (FCPE 91),

Fédération française de judo, Fédération française de roller & skateboard, Fédération française de rugby, FFB 91, GAB Île-de-France (Groupement des agriculteurs biologiques), Gâtichanvre, Genopole, Grand Paris Aménagement, AgroParisTech, CentraleSupélec, École polytechnique, École nationale supérieure d'informatique pour l'industrie et l'entreprise Évry (ENSIEE), Telecom SudParis, Haropa – Ports de Paris, Hôpital d'Orsay, Hôpital gériatrique Les Magnolias, Île de science Paris-Saclay, IMT Starter, IncubAlliance, Infrastructure pour les sciences du climat et de l'environnement (ICE), INRA, Inria, Institut d'optique, La Poste 91, Ligue contre le cancer, ADIL, ANAH, ANRU, AORIF, Essonne Habitat, Résidence Yvelines Essonne, Métropole du Grand Paris, Nature Essonne, Opéra de Massy, Opticsvalley, Orange, Ordre des architectes 91, Ordre des médecins 91, Ordre des notaires 91, Ordre des pharmaciens 91, Parc naturel régional de la haute vallée de Chevreuse, Parc naturel régional du Gâtinais français, PEEP 91, Planète sciences IDF, RATP, Région Ile-de-France, La Fabrique à neuf, Le Oui, Recyclerie du Gâtinais, SAFER, Safran Aircraft Engines (ex-Snecma), SATT Paris-Saclay, Sciences Essonne, SDIS 91, SEMARDEL, SFR, SIOM de la vallée de Chevreuse, Suez, CFDT 91, CFE-CGC 91, CFTC 91, CGT 91, FO 91, MEDEF 91, UNSA 91, FSU 91, Confédération paysanne 91, Coordination rurale 91, FDSEA 91, Jeunes Agriculteurs 91, Syndicats d'eau potable, d'assainissement et de rivière, Systematic Paris Région, Terre et Cité, Thales, Comité d'initiative pour le rassemblement et la concertation des usagers de la ligne C en Essonne (Circule), Albatrans, Comité des usagers du RER B en Vallée de Chevreuse (Courb), Île-de-France Mobilités, Optile, SNCF, Société du Grand Paris (SGP), Soutien associatif des usagers révoltés (Sadur – RER D), Transdev, Triangle Vert du Hurepoix, Union départementale des CCAS de l'Essonne (UDCCAS 91), Union départementale des maisons des jeunes et de la culture (UDMJC 91), Union des maires de l'Essonne (UME), Université du temps libre de l'Essonne, Université Évry-Val-d'Essonne, Université Paris-Saclay, Facultés de médecine, Union sportive éducation populaire 91 (USEP 91), VNF, Wilco

## Éditeur

Département de l'Essonne

## Imprimeur

Desbouis Grésil, Montgeron

## Crédits photo

Lionel Antoni, Moïse Fournier, Alexis Harnichard, Henri Perrot, l6l6prod, Thinkstock/Jan Brons – Monsitj – Monkey business images – Graham Oliver – Able images – Katarzyna Bialasiewicz – Grandeduc – Super Stock – Alexander Yakovlev – Andrew Deer, IDFM/SENNSE, D.R.

## Ont participé à cet ouvrage :

Les services du Département de l'Essonne et Eurogroup Consulting

