



Contrat d'objectif 2020
de l'Association *Arcania* avec
le *Conseil Départemental de l'Essonne*

Rapport d'activité 2020

**Inventaire des Hétérocères des marais d'Itteville, Fontenay-
le-Vicomte et Misery**

Cette étude a bénéficié d'une aide financière du Conseil départemental de l'Essonne au titre de sa politique sur les Espaces Naturels Sensibles

Rapport d'activité 2020

Contrat d'objectif 20 de l'Association *Arcania* avec le *Conseil Départemental de l'Essonne*

Inventaire des Hétérocères des marais d'Itteville, Fontenay-le-Vicomte et Misery

1. Avant-propos

Ce rapport 2020 sur l'inventaire des Hétérocères du marais de Misery vient compléter les données déjà recueillies lors des études précédentes en 2002, 2003, de 2006 à 2008 et de 2013 à 2019. Pour les marais d'Itteville et de Fontenay-le-Vicomte, ce rapport complète les observations effectuées de 2015 à 2019. Compte tenu des mesures de confinement dues à la pandémie de la Covid-19, les relevés nocturnes n'ont pu commencer qu'après la mi-mai et ont été interrompus fin octobre 2020.

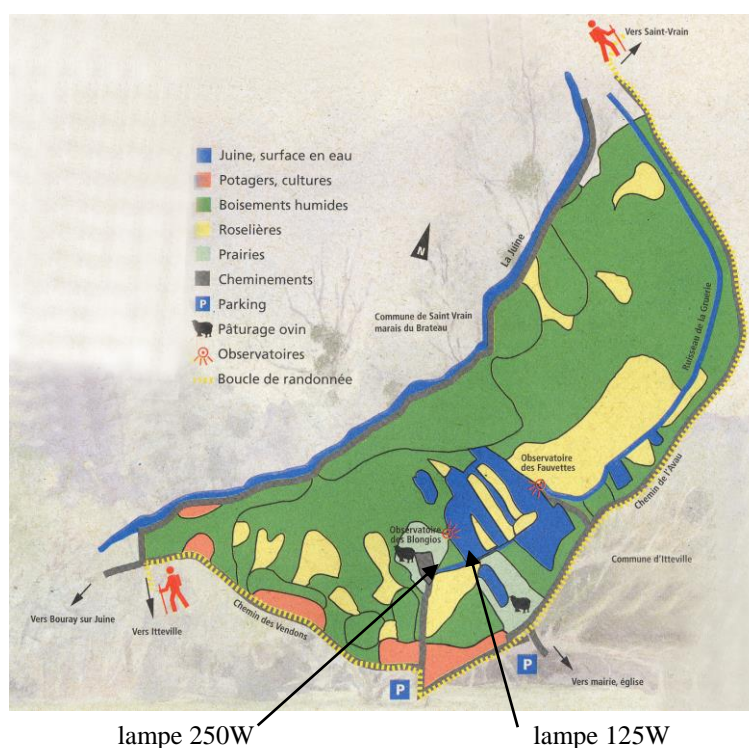
Ce projet a fait l'objet d'une subvention attribuée à l'Association *Arcania* par le Conseil Départemental de l'Essonne.

2. Description et situation des sites

2.1 Marais d'Itteville

Le Marais d'Itteville, d'une surface de 85 hectares, est situé sur la rive droite de la Juine dans le dernier méandre avant la confluence avec l'Essonne. Nous avons installé nos pièges lumineux pour l'un sur le chemin conduisant à l'observatoire des Blongios, à proximité de l'aire de pâturage des ovins, pour l'autre sur un petit sentier, perpendiculaire à l'allée du premier site entre une mare et un grand étang, à quelques centaines de mètres de l'église du village.

La carte ci-après, figure 1, situe les emplacements d'observations. Ces deux emplacements nous offrent une végétation de zone humide avec bois, prairies et marais.



2.2 Marais de Fontenay-le-Vicomte

Le marais de Fontenay-le-Vicomte situé dans la basse vallée de l'Essonne couvre une superficie de 86 hectares. Nous avons installé nos pièges lumineux pour le premier entre 'la Pièce du Miroir' et 'l'Etang aux Pointes', à quelques centaines de mètres de la voie ferrée. C'est un milieu très ouvert entre la prairie sèche et la grande pièce d'eau. Pour le second, à l'intersection du chemin de desserte principal du site et du chemin conduisant à l'observatoire de 'l'Etang aux Pointes', ce qui forme une petite placette, un milieu assez fermé, très boisé avec présence d'un bras mort d'eau stagnante. Pour le troisième, il est proche de l'observatoire de 'l'Etang aux pointes'. Situé dans une petite clairière, il s'agit d'un milieu moins fermé, très proche du grand étang.

La carte ci-après, figure 2, situe les emplacements d'observations. Ceux-ci nous offrent une végétation de zone humide avec bois, prairies et un accès direct aux marais.

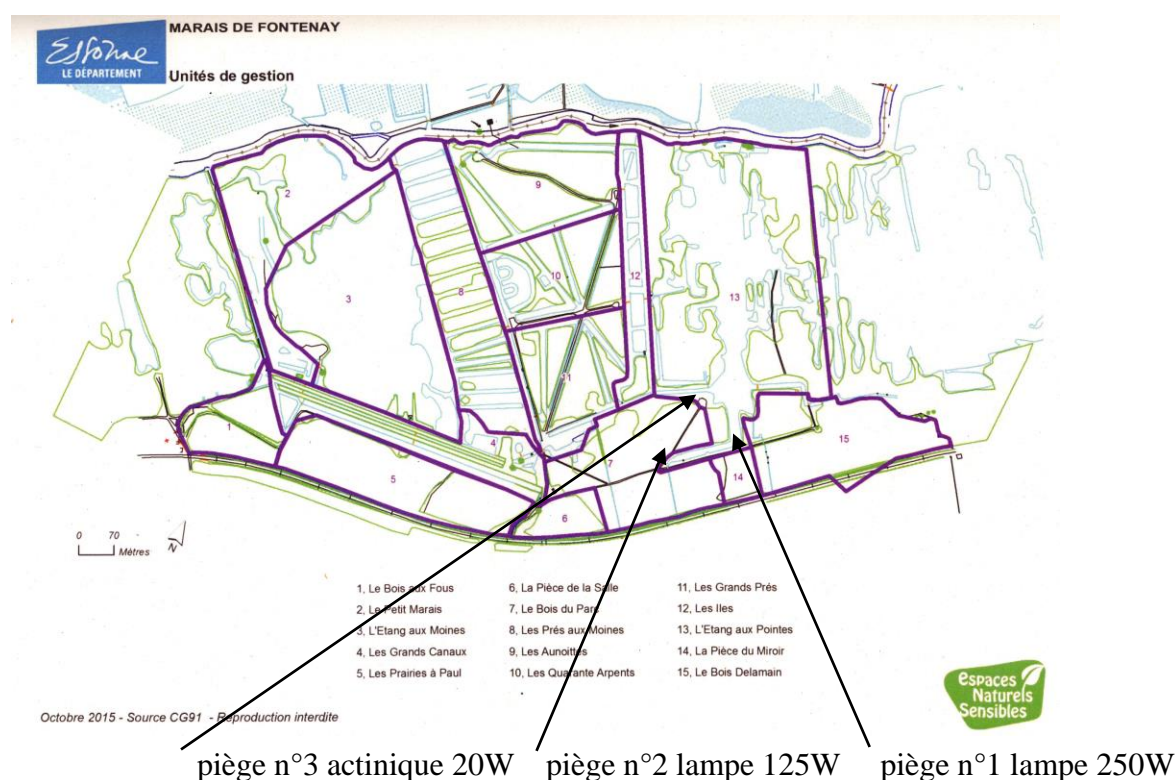


Figure 2 marais de Fontenay-le-Vicomte (*)

2.3 Marais de Misery

Le marais de Misery est situé sur la commune d'Echarcon dans la vallée de l'Essonne, proche de la commune de Mennecy. Nous avons déjà effectué des inventaires sur ce site au cours des années 2002, 2003, de 2006 à 2008 et depuis 2013 dans le cadre de contrats d'objectif avec le Conseil Départemental de l'Essonne. La végétation est typique des marais avec des roseaux (*Phragmites*), massettes (*Typha*), rubaniers (*Sparganium*), iris jaunes et des arbres tels que saules, frênes, aulnes glutineux. Deux chemins sont bordés de haies de buis très anciens avec d'énormes troncs.

Nous avons installé nos pièges lumineux l'un proche d'une petite clairière bordée d'un étang et d'un petit cours d'eau traversant le site pour se jeter dans l'Essonne, l'autre dans une grande clairière entourée de futaie et de grands étangs menant au grand observatoire. La carte ci-après, figure 3, situe les emplacements d'observations.



Figure 3 marais de Misery à Echarçon (*)

2.4 Matériels et méthodes

Les emplacements choisis dans le cadre de cette étude, pour ces marais sont de deux types :

- un emplacement ouvert qui permet d'attirer d'assez loin les papillons. Il est équipé d'une lampe de forte puissance 250W, disposée à 2,5 m du sol, éclairant un drap blanc vertical et un second drap blanc horizontal posé au sol. Ce piège a une portée assez grande, il est plutôt destiné à attirer les papillons ayant un vol plus soutenu, généralement de plus grande taille.
- un emplacement en milieu plus fermé destiné à attirer localement les papillons. Ce piège est équipé d'une lampe de puissance moyenne, 125 W disposée près du sol, à 1 m, éclairant vers le bas un drap blanc tapissant le sol. Pour Fontenay-le-Vicomte un autre piège équipé d'un tube actinique de 20W a été installé. Ces pièges sont destinés plutôt à attirer les papillons localement, de taille plus petite, fuyant la forte lumière.

Pour le marais d'Itteville, le piège de forte puissance a été installé face à la prairie des ovins, le piège de moyenne puissance, entre la mare et le grand étang.

Pour le marais de Fontenay-le-Vicomte, le piège de forte puissance a été installé en milieu très ouvert entre la prairie bordant la voie ferrée et le grand étang. Le piège de moyenne puissance, sur une petite placette en milieu fermé, et le piège actinique dans une petite clairière, également en milieu fermé, mais tous, proches des pièces d'eau.

Pour le marais de Misery, le piège de forte puissance a été installé près du grand observatoire, offrant un espace très ouvert. Le piège de moyenne puissance a été installé dans le chemin bordé de l'allée de buis formant une petite clairière près du petit pont.

(*) extrait des plaquettes des Espaces Naturels Sensibles

3. Objectifs 2020

Pour les 3 marais d'Itteville, de Fontenay-le-Vicomte et de Misery, l'objectif 2020 est d'enrichir les inventaires établis les années précédentes, de suivre l'évolution de l'espèce invasive *Cydalima perspectalis* et de surveiller certaines espèces emblématiques comme *Saturnia pyri*, *Lacanobia splendens*.

Les observations de cette année ont été très perturbées avec les restrictions de circulation et confinements dus à la pandémie de la Covid-19. En début de saison, le confinement national nous a contraint à annuler toute observation jusqu'à la mi-mai, période très propice aux premières éclosions. Nous avons cependant pu effectuer neuf nuits d'observations avant d'être à nouveau confinés fin octobre.

4. Résultat des observations

Les neuf nuits d'observations se sont déroulées 25 mai au 29 octobre 2020.

4.1 Marais d'Itteville

Nous n'avons effectué que deux nuits d'observations sur ce site les 22 juin et 24 août. En effet, ce site ouvert, proche du village et des habitations, est assez fréquenté par les promeneurs et afin d'éviter les contacts en cette période de pandémie nous avons restreint le nombre de visites.

Lors de ces deux nuits d'observations nous avons noté 68 espèces dont 7 nouvelles. Une d'entre elles est considérée comme 'Vulnérable' (***) et une autre comme 'Menacée' (*) :

Espèce 'Vulnérable' :

- *Callimorpha dominula* : bénéficie d'une protection régionale, espèce de milieux humides

Espèce 'Menacée' :

- *Dysauxes ancilla* : espèce de milieux secs et chauds.

D'autre part nous avons également retrouvé cette saison des espèces déjà signalées :

Espèces 'Vulnérables' :

- *Idaea ochrata* : espèce de prairies sèches,
- *Thumata senex* : espèce de milieux humides,
- *Macrochilo cribrumalis* : espèce de milieux humides,
- *Apamea scolopacina* : espèce de milieux humides,
- *Aletia straminea* : espèce de phragmitaies,

Espèce 'Menacée' :

- *Phragmataecia castaneae* : espèce paludicole, très localisée.

Espèces 'Migratrice' :

- *Aletia vitellina* : espèce qui se rencontre régulièrement les années très chaudes en Ile-de-France.

(*) "menacée" définition issue de Mothiron 1997 :

espèce dont la survie est incertaine si les menaces actuelles continuent d'opérer. Dans la pratique, cette catégorie regroupe des espèces très peu observées, fréquemment liées à un milieu en forte régression. On n'en connaît souvent que peu de populations, isolées les unes des autres.

(**) "vulnérable" définition issue de Mothiron 1997 :

espèce ayant connu une régression significative dans un passé récent qui laisse supposer une évolution vers le statut " menacé " si les causes de la régression persistent ou s'amplifient. En Ile-de-France, c'est le cas notamment de nombreuses espèces forestières qui ont déserté les bois surexploités de la banlieue pour ne plus subsister que dans les grands massifs où elles peuvent encore être localement communes. Notons bien que " vulnérable " ne signifie pas nécessairement " rare partout ".

4.2 Marais de Fontenay-le-Vicomte

Le marais de Fontenay-le-Vicomte, bien qu'ouvert au public, est assez vaste et nous permet d'avoir des points d'observations assez reculés dans le parc. En raison de la pandémie cette année, nous avons privilégié ce site pour nos observations afin d'éviter au maximum la rencontre avec des promeneurs.

Quatre nuits d'observations les 25 mai, 20 août, 17 septembre et 29 octobre nous ont permis de noter 120 espèces dont 33 nouvelles ce qui porte à 240 le nombre d'espèces répertoriées depuis 2015 sur ce site.

Parmi ces espèces nouvelles, quatre sont classées comme 'Vulnérables' (**) et une comme 'Migratrice' :

Espèces 'Vulnérables' :

- *Scopula ornata* : espèce de friches sèches,
- *Dryobotodes eremita* : espèce de localités chaudes, feuillus,
- *Charanyca trigrammica* : espèce de forêts sèches et milieux humides,
- *Mythimna pudorina* : espèce de marécages et forêts humides.

Espèces 'Migratrice' :

- *Aletia vitellina* : espèce qui se rencontre régulièrement les années très chaudes en Ile-de-France.

Nous avons retrouvé cette saison plusieurs espèces 'Vulnérables' et 'Menacées' déjà observées :

Espèces 'Vulnérables' :

- *Scopula immutata* : espèce de prairies humides,
- *Hydriomena impluviata* : espèce de milieux humides,
- *Acasis viretata* : espèce de milieux arbustifs,
- *Pelosia muscerda* : espèce de milieux humides,
- *Lithosia quadra* : espèce de localités sèches,
- *Xanthia gilvago* : espèce de milieux arbustifs, chenille sur orme,
- *Mniotype satura* : espèce de fonds de vallées,
- *Sedina buettneri* : espèce de marais, étangs, a été observée beaucoup plus tôt cette saison,

Espèces 'Menacées' :

- *Phragmataecia castaneae* : espèce paludicole,
- *Cyclophora pendularia* : espèce forestière qui était presque éteinte en IdF et a commencé à réapparaître il y a trois ans à Fontenay,
- *Ennomos erosaria* : espèce qui réapparaît depuis quelques années en IdF.

4.3 Marais de Misery

Nous avons effectué trois nuits d'observations les 29 mai, 15 juin et 15 septembre. Nous avons noté 83 espèces dont 6 nouvelles, ce qui porte à 368 le nombre d'espèces observées sur ce site depuis le début de nos études en 2002.

Parmi ces 6 nouvelles espèces, une est classée 'Vulnérable' : *Idaea humiliata* et une espèce comme 'Menacée' : *Hada plebeja*.

Ces deux espèces vivent en milieu sec ce qui peut paraître paradoxal pour un marais. En fait, le marais de Misery est niché en creux de vallée de l'Essonne et il est bordé de coteaux secs qui favorise cette diversité.

Une observation diurne de *Saturnia pavonia* faite par les gardes nous a été transmise par Julien Daubignard. Cette espèce a un vol diurne et n'est pas attirée par les pièges lumineux. Une autre observation diurne de

Saturnia pyri faite par les gardes nous a également été transmise mais, compte tenu des dates d'observations plus tardives, ce papillon n'est pas venu aux pièges lumineux.

Parmi les observations de cette saison, nous avons retrouvé plusieurs espèces 'Vulnérables' et 'Menacées'.

Espèces 'Vulnérables' :

- *Cossus cossus* : espèce forestière,
- *Pelosia muscerda* : espèce de milieux humides,
- *Callimorpha dominula* : espèce de milieux humides, protégée au niveau régional,
- *Macrochilo cribrumalis* : espèce de milieux humides,
- *Luperina dumerilii* : espèce de localités chaudes,
- *Mythimna pudorina* : espèce de milieux marécageux,

Espèces 'Menacées' :

- *Hepialus humili* : espèce de prairies humides, en déclin depuis 10 ans mais toujours présent en très petit nombre,
- *Phragmataecia castaneae* : espèce paludicole, très localisée : phragmitaies, étangs...
- *Lacanobia splendens* : espèce de milieux humides,
- *Saturnia pyri* : cette espèce, observée par les gardes, nous a été signalée par Julien Daubignard

4.4 *Cydalima perspectalis*

Depuis deux ans, nous avons constaté une nette diminution du nombre d'exemplaires de *Cydalima perspectalis*. Cela a été confirmé aussi cette saison avec seulement deux exemplaires trouvés à Fontenay-le-Vicomte le 20 août, un le 17 septembre ainsi qu'un à Itteville le 24 août soit 4 exemplaires au total. A Misery aucun spécimen n'a été observé. A Misery, les buis situés à l'entrée et le long du chemin principal se régénèrent, quelques arbres semblent être morts. A Fontenay-le-Vicomte les buis restent très endommagés et ne semblent pas repartir. L'invasion semble continuer de régesser.

5. Conclusions sur les observations

Avec seulement deux nuits d'observations au marais d'Itteville au cours desquelles nous avons notés 68 espèces, nous avons néanmoins observé 7 espèces supplémentaires portant le nombre total d'espèces observées à 234. La progression cette année reste faible par rapport à la saison précédente mais est toujours notable et permet d'espérer de nouvelles découvertes.

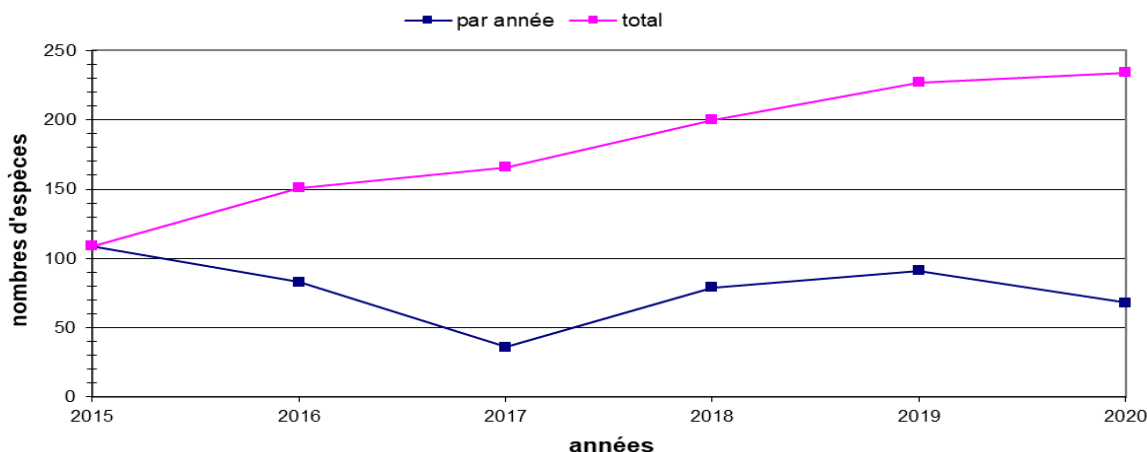


Fig 4 Progression du nombre d'espèces observées au marais d'Itteville depuis 2015

Au marais de Fontenay-le-Vicomte nous avons effectué quatre nuits d'observations au cours desquelles nous avons noté 120 espèces dont 33 sont nouvelles et porté le nombre total d'espèces observées à 240. Cette progression très importante est due au nombre de nuits d'observations, elle permet de retrouver un nombre d'espèces observées comparable avec le marais d'Itteville.

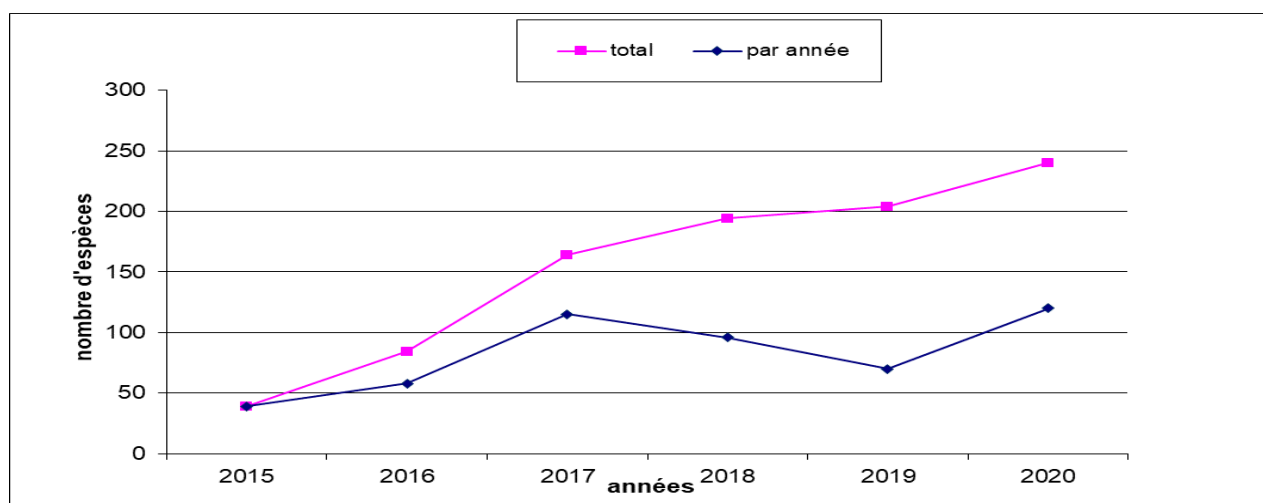


Fig 5 Progression du nombre d'espèces observées au marais de Fontenay-le-Vicomte depuis 2015

Au marais de Misery nous avons effectué trois nuits d'observations et noté 83 espèces parmi lesquelles 6 sont nouvelles pour ce site et ainsi porté le nombre total d'espèces observées à 368. Cette progression de 1,6% reste toutefois significative après treize années d'études et permet d'envisager de nouvelles découvertes.

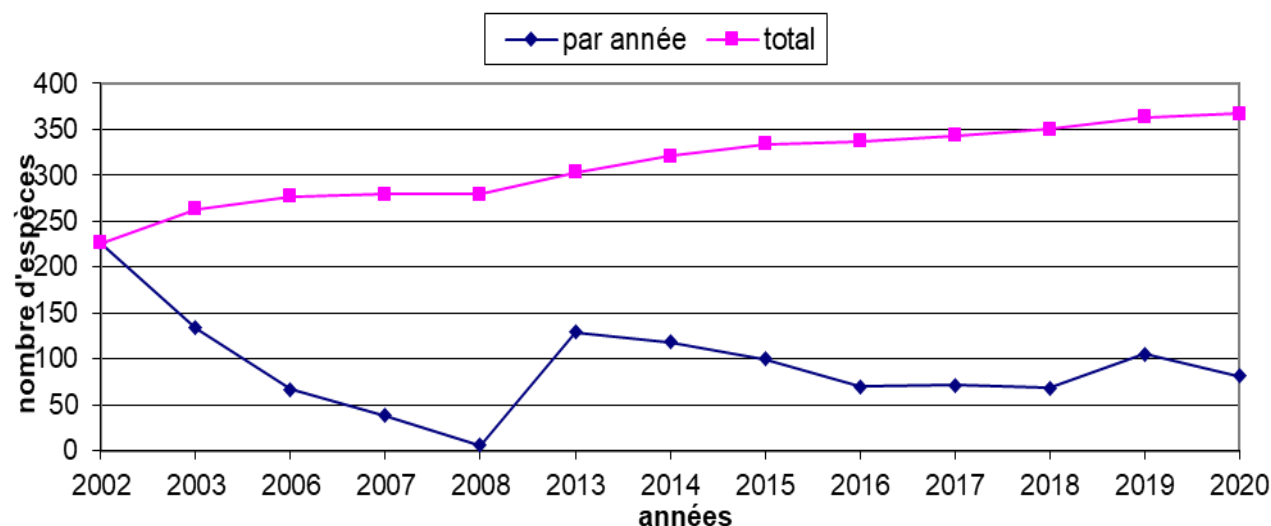


Fig 6 Progression du nombre d'espèces observées au marais de Misery depuis 2002

A l'examen du tableau comparatif des espèces 'Vulnérables' et 'Menacées' des trois marais nous pouvons remarquer que :

- *Lacania splendens* : espèce trouvée pour la première fois en Ile-de-France à Misery en 2002 a été régulièrement observée avec une population stable à Misery. Cette espèce a été également notée à Itteville et Fontenay-le-Vicomte,
- *Saturnia pyri* : espèce observée uniquement à Misery depuis plusieurs années est à surveiller étroitement car le frêne qui est une des plantes nourricières de la chenille est malade (communication personnelle Julien Daubignard),

- *Chilodes maritimus* : espèce observée uniquement à Misery jusqu'en 2015 et n'a plus été revue depuis,
- *Perizoma alchemillata*, *Lobophora halterata*, *Aethalura punctulata* : espèces de milieux humides ne sont notées qu'au marais de Misery.

6. Références

BREARD J., 2017 - Observations de Chrysodeixis chalcites en IDF . *Oreina*.

BRUSSEAU G., 2012 – La Pyrale du buis (*Cydalima perspectalis* (Walker, 1859)), une nouvelle espèce invasive (Lepidoptera, Crambidae, Spilomelinae). *Bulletin de l'association des naturalistes de la vallée du Loing*, 88 (2) : 82-85.

FOURNIER F. et BURGUET P., 2013 – *Cydalima perspectalis* (Walker, 1859) dans le Puy-de-Dôme (Lepidoptera, Crambidae). *Arvensis* n°66, p. 10-13.

LERAUT P., 1992 - Les papillons dans leur milieu. *Ecoguides Bordas*.

LERAUT P., 1997 – Liste systématique et synonymique des Lépidoptères de France, Belgique et Corse (deuxième édition). *supplément à Alexanor*.

LUQUET G., 1997 – Observations de *Cydalima perspectalis* (Walker, 1859) à Poligny (Jura) et à Arcueil (Val-de-Marne). *Alexanor* : tome 26 : 150-158.

MOTHIRON P., 1997 - Inventaire commenté des Lépidoptères de l'Ile-de-France. Tome I : Noctuelles. *Alexanor supplément hors-série*.

MOTHIRON P., 2001 - Inventaire commenté des Lépidoptères de l'Ile-de-France. Tome II : Géomètres. *Alexanor supplément hors-série*.

MOTHIRON P., 2010 - Inventaire commenté des Lépidoptères de l'Ile-de-France. Tome III : Bombycoïdes. (Lepidoptera Hepialidae, Cossidae, Limacodidae, Lasiocampidae, Endromidae, Saturniidae, Lemonyidae, Sphingidae, Drepanidae, Notodontidae, Lymantriidae et Arctiidae). *Alexanor supplément hors série*.

PARMESAN C., RYRHOLM N., STEFANESCU C. et al, 1999 - Poleward shifts in geographical ranges of butterflies associated with regional warming. *Nature* : 399, n° 6736 : 579-583.

ROBINEAU R., 2007 – *Guide des Papillons nocturnes de France*. Delachaux et Niestlé, Paris.

7. Annexes jointes

- Annexe 1 : Liste par nuit des Hétérocères observés au marais d'Itteville en 2020,
- Annexe 2 : Liste Leraut des Hétérocères observés au marais d'Itteville en 2020,
- Annexe 3 : Liste Leraut récapitulative des Hétérocères observés au marais d'Itteville,
- Annexe 4 : Liste Leraut des Hétérocères nouvellement observés au marais d'Itteville en 2020,
- Annexe 5 : Liste par nuit des Hétérocères observés au marais de Fontenay-le-Vicomte en 2020,
- Annexe 6 : Liste Leraut des Hétérocères observés au marais de Fontenay-le-Vicomte en 2020,
- Annexe 7 : Liste Leraut récapitulative des Hétérocères observés au marais de Fontenay-le-Vicomte,
- Annexe 8 : Liste Leraut des Hétérocères nouvellement observés au marais de Fontenay-le-Vicomte en 2020,
- Annexe 9 : Liste par nuit des Hétérocères observés au marais de Misery en 2020,
- Annexe 10 : Liste Leraut des Hétérocères observés au marais de Misery en 2020,
- Annexe 11 : Liste Leraut récapitulative des Hétérocères observés au marais de Misery,
- Annexe 12 : Liste Leraut des Hétérocères nouvellement observés au marais de Misery en 2020,

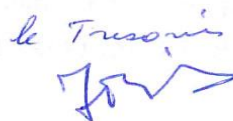
- Annexe 13 : Comparatif des espèces des marais d'Itteville, Fontenay-le-Vicomte et Misery,
- Annexe 14 : Comparatif des espèces Menacées ou Vulnérables dans les marais d'Itteville, Fontenay-le-Vicomte et Misery,
- Annexe 15 : Hétérocères *in situ* dans les marais de Fontenay-le-Vicomte et Misery.

8. Participants à ce rapport

Observations nocturnes : Emmanuel Amar, Jean Bréard, Gérard Brusseaux, Jean-Paul Delvalée, Xavier Mérit, Pierre Schmit.

Rapport : Jean Bréard, Pierre Schmit.

Le Président


le Trésorier


Evry, le 5 Janvier 2021

Annexe 1 : Liste par nuit des Hétérocères observés au marais d'Itteville en 2020

Itteville 1 : nuit du 22/06/2020

| | | |
|-------|---------------------------------|--------------|
| 1822 | <i>Phragmataecia castaneae</i> | Cossidae |
| 3244 | <i>Sphinx ligustri</i> | Sphingidae |
| 3258 | <i>Deilephila elpenor</i> | Sphingidae |
| 3516 | <i>Habrosyne pyritoides</i> | Drepanidae |
| 3546 | <i>Hemitea aestivaria</i> | Geometridae |
| 3605 | <i>Idaea ochrata</i> | Geometridae |
| 3611a | <i>Idaea rusticata</i> | Geometridae |
| 3632 | <i>Idaea fuscovenosa</i> | Geometridae |
| 3657 | <i>Idaea aversata</i> | Geometridae |
| 3708 | <i>Epirrhoe alternata</i> | Geometridae |
| 3742 | <i>Eulithis pyraliata</i> | Geometridae |
| 3748 | <i>Dysstroma truncata</i> | Geometridae |
| 3788 | <i>Philereme transversata</i> | Geometridae |
| 3956 | <i>Lomaspilis marginata</i> | Geometridae |
| 3961 | <i>Macaria alternata</i> | Geometridae |
| 4012 | <i>Ourapteryx sambucaria</i> | Geometridae |
| 4014 | <i>Angerona prunaria</i> | Geometridae |
| 4047 | <i>Peribatodes rhomboidaria</i> | Geometridae |
| 4065 | <i>Hypomecis punctinalis</i> | Geometridae |
| 4081 | <i>Cabera pusaria</i> | Geometridae |
| 4088 | <i>Campaea margaritata</i> | Geometridae |
| 4146 | <i>Phalera bucephala</i> | Notodontidae |
| 4157 | <i>Notodonta tritophus</i> | Notodontidae |
| 4163 | <i>Pterostoma palpina</i> | Notodontidae |
| 4188 | <i>Euproctis similis</i> | Lymantriidae |
| 4193 | <i>Lymantria dispar</i> | Lymantriidae |
| 4200 | <i>Thumatha senex</i> | Arctiidae |
| 4203 | <i>Miltochrista miniata</i> | Arctiidae |
| 4210 | <i>Eilema griseola</i> | Arctiidae |
| 4218 | <i>Eilema lurideola</i> | Arctiidae |
| 4245 | <i>Spilosoma lubricipeda</i> | Arctiidae |
| 4246 | <i>Spilosoma luteum</i> | Arctiidae |
| 4254 | <i>Callimorpha dominula</i> | Arctiidae |
| 4261 | <i>Dysauxes ancilla</i> | Arctiidae |
| 4278 | <i>Macrochilo cribrumalis</i> | Noctuidae |
| 4290 | <i>Hypena proboscidalis</i> | Noctuidae |
| 4384 | <i>Meganola albula</i> | Noctuidae |
| 4417 | <i>Diachrysia chrysitis</i> | Noctuidae |
| 4433 | <i>Colocasia coryli</i> | Noctuidae |
| 4716 | <i>Apamea scolopacina</i> | Noctuidae |
| 4739 | <i>Cosmia pyralina</i> | Noctuidae |
| 4789 | <i>Aletia straminea</i> | Noctuidae |
| 4842 | <i>Lacanobia oleracea</i> | Noctuidae |

| | | |
|------|------------------------|-----------|
| 4888 | <i>Xestia c-nigrum</i> | Noctuidae |
| 4963 | <i>Axylia putris</i> | Noctuidae |

Itteville 2 : nuit du 24/08/2020

| | | | |
|------|---------------------------------|-------------|---|
| | <i>Cydalima perspectalis</i> | Crambidae | 1 |
| 170 | <i>Triodia sylvina</i> | Hepialidae | |
| 2389 | <i>Cydia triangulella</i> | Tortricidae | |
| 2758 | <i>Endotricha flammealis</i> | Pyralidae | |
| 2762 | <i>Oncocera semirubella</i> | Pyralidae | |
| 2964 | <i>Agriphila tristella</i> | Crambidae | |
| 2975 | <i>Agriphila geniculea</i> | Crambidae | |
| 3019 | <i>Ancylolomia tentaculella</i> | Crambidae | |
| 3121 | <i>Sitochroa verticalis</i> | Crambidae | |
| 3715 | <i>Camptogramma bilineata</i> | Geometridae | |
| 3960 | <i>Macaria notata</i> | Geometridae | |
| 3961 | <i>Macaria alternata</i> | Geometridae | |
| 4082 | <i>Cabera exanthemata</i> | Geometridae | |
| 4210 | <i>Eilema griseola</i> | Arctiidae | |
| 4250 | <i>Phragmatobia fuliginosa</i> | Arctiidae | |
| 4290 | <i>Hypena proboscidalis</i> | Noctuidae | |
| 4426 | <i>Autographa gamma</i> | Noctuidae | |
| 4477 | <i>Atethmia centrargo</i> | Noctuidae | |
| 4563 | <i>Amphipyra pyramidea</i> | Noctuidae | |
| 4695 | <i>Luperina testacea</i> | Noctuidae | |
| 4756 | <i>Phlogophora meticulosa</i> | Noctuidae | |
| 4762 | <i>Thalpophila matura</i> | Noctuidae | |
| 4791 | <i>Aletia vitellina</i> | Noctuidae | |
| 4792 | <i>Mythimna albipuncta</i> | Noctuidae | |
| 4878 | <i>Xestia xanthographa</i> | Noctuidae | |
| 4888 | <i>Xestia c-nigrum</i> | Noctuidae | |
| 4921 | <i>Noctua pronuba</i> | Noctuidae | |

Annexe 2 : Liste Leraut des Hétérocères observés au marais d'Itteville en 2020

| index Leraut | nom taxon | famille | commentaires |
|--------------|---------------------------------|--------------|--|
| | <i>Cydalima perspectalis</i> | Crambidae | |
| 170 | <i>Triodia sylvina</i> | Hepialidae | |
| 1822 | <i>Phragmataecia castaneae</i> | Cossidae | MENACE , espèce paludicole très localisée, phragmitaies, étangs |
| 2389 | <i>Cydia triangulella</i> | Tortricidae | |
| 2758 | <i>Endotricha flammealis</i> | Pyralidae | |
| 2762 | <i>Oncocera semirubella</i> | Pyralidae | prairies calcaires et autres, commun |
| 2964 | <i>Agriphila tristella</i> | Crambidae | pelouses et prairies à graminées, très commun partout |
| 2975 | <i>Agriphila geniculea</i> | Crambidae | |
| 3019 | <i>Ancylolomia tentaculella</i> | Crambidae | sur graminées, méridional en progression |
| 3121 | <i>Sitochroa verticalis</i> | Crambidae | |
| 3244 | <i>Sphinx ligustri</i> | Sphingidae | prairies, friches sèches, milieux arbustifs, pelouses calcaires |
| 3258 | <i>Deilephila elpenor</i> | Sphingidae | |
| 3516 | <i>Habrosyne pyritoides</i> | Drepanidae | |
| 3546 | <i>Hemithea aestivaria</i> | Geometridae | |
| 3605 | <i>Idaea ochrata</i> | Geometridae | Vulnérable , prairies sèches, coteaux calcaires |
| 3611a | <i>Idaea rusticata</i> | Geometridae | |
| 3632 | <i>Idaea fuscovenosa</i> | Geometridae | espèce thermophile |
| 3657 | <i>Idaea aversata</i> | Geometridae | |
| 3708 | <i>Epirrhoe alternata</i> | Geometridae | |
| 3715 | <i>Camptogramma bilineata</i> | Geometridae | commune dans tous les milieux |
| 3742 | <i>Eulithis pyraliata</i> | Geometridae | un peu partout, préférence milieux humides |
| 3748 | <i>Dysstroma truncata</i> | Geometridae | |
| 3788 | <i>Philereme transversata</i> | Geometridae | forêts humides |
| 3956 | <i>Lomaspilis marginata</i> | Geometridae | milieux humides et forestiers |
| 3960 | <i>Macaria notata</i> | Geometridae | |
| 3961 | <i>Macaria alternata</i> | Geometridae | milieux humides ou forêts |
| 4012 | <i>Ourapteryx sambucaria</i> | Geometridae | |
| 4014 | <i>Angerona prunaria</i> | Geometridae | |
| 4047 | <i>Peribatodes rhomboidaria</i> | Geometridae | |
| 4065 | <i>Hypomecis punctinalis</i> | Geometridae | répandu partout |
| 4081 | <i>Cabera pusaria</i> | Geometridae | |
| 4082 | <i>Cabera exanthemata</i> | Geometridae | milieux humides |
| 4088 | <i>Campaea margaritata</i> | Geometridae | |
| 4146 | <i>Phalera bucephala</i> | Notodontidae | milieux forestiers, chênes |
| 4157 | <i>Notodonta tritophus</i> | Notodontidae | |
| 4163 | <i>Pterostoma palpina</i> | Notodontidae | |
| 4188 | <i>Euproctis similis</i> | Lymantriidae | milieux arbustifs |
| 4193 | <i>Lymantria dispar</i> | Lymantriidae | répandu dans tous les milieux |
| 4200 | <i>Thumatha senex</i> | Arctiidae | Vulnérable , milieux humides, palustres |
| 4203 | <i>Miltochrista miniata</i> | Arctiidae | |
| 4210 | <i>Eilema griseola</i> | Arctiidae | |
| 4218 | <i>Eilema lurideola</i> | Arctiidae | |
| 4245 | <i>Spilosoma lubricipeda</i> | Arctiidae | |
| 4246 | <i>Spilosoma luteum</i> | Arctiidae | |
| 4250 | <i>Phragmatobia fuliginosa</i> | Arctiidae | |
| 4254 | <i>Callimorpha dominula</i> | Arctiidae | Vulnérable , protection régionale, typiq. des milieux humides |
| 4261 | <i>Dysauxes ancilla</i> | Arctiidae | MENACE espèce cantonnée en milieux chauds et secs |
| 4278 | <i>Macrochilo cribrumalis</i> | Noctuidae | Vulnérable , milieux humides ou marécageux |
| 4290 | <i>Hypena proboscidalis</i> | Noctuidae | forêts, bords des ruisseaux |
| 4384 | <i>Meganola albula</i> | Noctuidae | |
| 4417 | <i>Diachrysia chrysitis</i> | Noctuidae | groupements végétaux nitrophiles |
| 4426 | <i>Autographa gamma</i> | Noctuidae | |

| | | | |
|------|-------------------------------|-----------|---|
| 4433 | <i>Colocasia coryli</i> | Noctuidae | |
| 4477 | <i>Atethmia centrago</i> | Noctuidae | souvent au voisinage de cours d'eau, chenille sur frêne |
| 4563 | <i>Amphipyra pyramidea</i> | Noctuidae | |
| 4695 | <i>Luperina testacea</i> | Noctuidae | |
| 4716 | <i>Apamea scolopacina</i> | Noctuidae | Vulnérable, lieux humides |
| 4739 | <i>Cosmia pyralina</i> | Noctuidae | |
| 4756 | <i>Phlogophora meticulosa</i> | Noctuidae | |
| 4762 | <i>Thalpophila matura</i> | Noctuidae | prairies sèches |
| 4789 | <i>Aletia straminea</i> | Noctuidae | Vulnérable, espèce des phragmitaies |
| 4791 | <i>Aletia vitellina</i> | Noctuidae | Migrateur |
| 4792 | <i>Mythimna albipuncta</i> | Noctuidae | |
| 4842 | <i>Lacanobia oleracea</i> | Noctuidae | |
| 4878 | <i>Xestia xanthographa</i> | Noctuidae | |
| 4888 | <i>Xestia c-nigrum</i> | Noctuidae | |
| 4921 | <i>Noctua pronuba</i> | Noctuidae | |
| 4963 | <i>Axylia putris</i> | Noctuidae | |

68 Espèces observées

Annexe 3 : Liste Leraut récapitulative des Hétérocères observés au marais d'Itteville

| index Leraut | nom taxon | famille | commentaires |
|--------------|-----------------------------------|---------------|---|
| | <i>Cydalima perspectalis</i> | Crambidae | |
| 170 | <i>Triodia sylvina</i> | Hepialidae | |
| 171 | <i>Hepialus humuli</i> | Hepialidae | MENACE, prairies humides, vole au crépuscule |
| 173 | <i>Korscheltellus lupulinus</i> | Hepialidae | |
| 1817 | <i>Cossus cossus</i> | Cossidae | Vulnérable, fréquente essentiellement les forêts |
| 1822 | <i>Phragmataecia castaneae</i> | Cossidae | MENACE, espèce paludicole très localisée, phragmitaies, étangs |
| 1823 | <i>Zeuzera pyrina</i> | Cossidae | |
| 2075 | <i>Agapeta hamana</i> | Tortricidae | |
| 2286 | <i>Eucosma hohenwartiana</i> | Tortricidae | |
| 2389 | <i>Cydia triangulella</i> | Tortricidae | |
| 2676 | <i>Pterophorus pentadactyla</i> | Pterophoridae | |
| 2758 | <i>Endotricha flammealis</i> | Pyralidae | |
| 2762 | <i>Oncocera semirubella</i> | Pyralidae | prairies calcaires et autres, commun |
| 2941 | <i>Chilo phragmitella</i> | Crambidae | typique des marais |
| 2950 | <i>Chrysoteuchia culmella</i> | Crambidae | dans les pelouses |
| 2964 | <i>Agriphila tristella</i> | Crambidae | pelouses et prairies à graminées, très commun partout |
| 2971 | <i>Agriphila straminella</i> | Crambidae | |
| 2975 | <i>Agriphila geniculea</i> | Crambidae | |
| 2997 | <i>Catoptria verellus</i> | Crambidae | |
| 3019 | <i>Ancylolomia tentaculella</i> | Crambidae | sur graminées, méridional en progression |
| 3057 | <i>Elophila nymphaeata</i> | Crambidae | |
| 3061 | <i>Parapoynx stratiotata</i> | Crambidae | marais et zones humides |
| 3062 | <i>Nymphula nitidulata</i> | Crambidae | marais et zones humides |
| 3070 | <i>Evergestis pallidata</i> | Crambidae | marais et zones humides |
| 3091a | <i>Pyrausta aurata punicealis</i> | Crambidae | |
| 3121 | <i>Sitochroa verticalis</i> | Crambidae | |
| 3128 | <i>Ostrinia nubilalis</i> | Crambidae | pyrale de l'armoise |
| 3128b | <i>Ostrinia maysalis</i> | Crambidae | friches, pyrale vraie du maïs |
| 3128 | <i>Ostrinia maysalis</i> | Crambidae | Pyrale du maïs |
| 3129 | <i>Eurrhynx hortulata</i> | Crambidae | milieux humides, bois |
| 3130 | <i>Anania lancealis</i> | Crambidae | lieux humides |
| 3131 | <i>Anania coronata</i> | Crambidae | typique des marais |
| 3138 | <i>Anania verbascalis</i> | Crambidae | |
| 3140 | <i>Anania crocealis</i> | Crambidae | |
| 3144a | <i>Udea ferrugalis</i> | Crambidae | |
| 3191 | <i>Pleuroptya ruralis</i> | Crambidae | sur ortie partout, pyrale de l'ortie |
| 3203 | <i>Poecilocampa populi</i> | Lasiocampidae | |
| 3214 | <i>Lasiocampa quercus</i> | Lasiocampidae | |
| 3220 | <i>Euthrix potatoria</i> | Lasiocampidae | forêts, milieux humides |
| 3238 | <i>Mimas tiliae</i> | Sphingidae | |
| 3244 | <i>Sphinx ligustri</i> | Sphingidae | prairies, friches sèches, milieux arbustifs, pelouses calcaires |
| 3258 | <i>Deilephila elpenor</i> | Sphingidae | |
| 3516 | <i>Habrosyne pyritoides</i> | Drepanidae | |
| 3517 | <i>Thyatira batis</i> | Drepanidae | |
| 3518 | <i>Tethea ocularis</i> | Drepanidae | |
| 3519 | <i>Tethea or</i> | Drepanidae | commun dans les milieux forestiers humides |
| 3528 | <i>Falcaria lacertinaria</i> | Drepanidae | |
| 3529 | <i>Cilix glaucata</i> | Drepanidae | |
| 3531 | <i>Watsonalla binaria</i> | Drepanidae | forêts feuillus |
| 3542 | <i>Geometra papilionaria</i> | Geometridae | |
| 3546 | <i>Hemithea aestivaria</i> | Geometridae | |
| 3552 | <i>Thalera fimbrialis</i> | Geometridae | espèce commune, thermophile |
| 3553 | <i>Jodis lactearia</i> | Geometridae | |
| 3560 | <i>Cyclophora annularia</i> | Geometridae | |

| | | |
|-------|------------------------------------|---|
| 3570 | <i>Timandra comae</i> | Geometridae |
| 3589 | <i>Scopula immutata</i> | Geometridae Vulnérable , fréquente surtout les prairies humides |
| 3605 | <i>Idaea ochrata</i> | Geometridae Vulnérable , prairies sèches, coteaux calcaires |
| 3611a | <i>Idaea rusticata</i> | Geometridae |
| 3629 | <i>Idaea biselata</i> | Geometridae milieux humides et agglomérations |
| 3632 | <i>Idaea fuscovenosa</i> | Geometridae espèce thermophile |
| 3641 | <i>Idaea dimidiata</i> | Geometridae friches et prairies humides |
| 3645 | <i>Idaea subsericeata</i> | Geometridae |
| 3657 | <i>Idaea aversata</i> | Geometridae |
| 3659 | <i>Idaea degeneraria</i> | Geometridae stations sèches |
| 3690 | <i>Orthonama obstipata</i> | Geometridae Migrateur |
| 3694 | <i>Xanthorhoe spadicearia</i> | Geometridae forêts et milieux humides |
| 3695 | <i>Xanthorhoe ferrugata</i> | Geometridae milieux humides |
| 3708 | <i>Epirrhoe alternata</i> | Geometridae |
| 3711 | <i>Epirhoe galiata</i> | Geometridae Vulnérable , espèce thermophile, pelouses calcaires |
| 3715 | <i>Camptogramma bilineata</i> | Geometridae commune dans tous les milieux |
| 3730 | <i>Lampropteryx suffumata</i> | Geometridae Vulnérable , milieux variés |
| 3738 | <i>Eulithis prunata</i> | Geometridae un peu partout, préférence milieux humides |
| 3742 | <i>Eulithis pyraliata</i> | Geometridae un peu partout, préférence milieux humides |
| 3743 | <i>Ecliptopera silaceata</i> | Geometridae milieux humides, marécageux |
| 3745 | <i>Chloroclysta siterata</i> | Geometridae milieux forestiers |
| 3748 | <i>Dysstroma truncata</i> | Geometridae |
| 3754 | <i>Thera britannica</i> | Geometridae |
| 3769 | <i>Colostygia pectinataria</i> | Geometridae |
| 3771 | <i>Hydriomena furcata</i> | Geometridae affectionne plutôt les milieux humides |
| 3784 | <i>Rheumaptera undulata</i> | Geometridae Vulnérable , forêts humides, voisinage des cours d'eau |
| 3787 | <i>Philereme vetulata</i> | Geometridae |
| 3788 | <i>Philereme transversata</i> | Geometridae forêts humides |
| 3793 | <i>Epirrita dilutata</i> | Geometridae |
| 3846 | <i>Eupithecia centaureata</i> | Geometridae |
| 3867 | <i>Eupithecia succenturiata</i> | Geometridae |
| 3906 | <i>Gymnoscelis rufifasciata</i> | Geometridae |
| 3907 | <i>Chloroclystis v-ata</i> | Geometridae |
| 3913 | <i>Horisme tersata</i> | Geometridae préférence pour les milieux humides |
| 3937 | <i>Euchoeca nebulata</i> | Geometridae milieux humides, marais, bords de ruisseaux, d'étangs |
| 3950 | <i>Acasis viretata</i> | Geometridae Vulnérable , milieux arbustifs, friches, coteaux |
| 3955 | <i>Ligdia adustata</i> | Geometridae milieux chauds et secs |
| 3956 | <i>Lomaspilis marginata</i> | Geometridae milieux humides et forestiers |
| 3958 | <i>Stegania trimaculata</i> | Geometridae forêts, milieux humides |
| 3960 | <i>Macaria notata</i> | Geometridae |
| 3961 | <i>Macaria alternata</i> | Geometridae milieux humides ou forêts |
| 3969 | <i>Chiasmia clathrata</i> | Geometridae |
| 3988 | <i>Plagodis dolabraria</i> | Geometridae |
| 3989 | <i>Pachycnemia hippocastanaria</i> | Geometridae espèce forestière, bruyère |
| 3992 | <i>Opisthograptis luteolata</i> | Geometridae |
| 3993 | <i>Epione repandaria</i> | Geometridae milieux humides |
| 4001 | <i>Ennomos alniaria</i> | Geometridae |
| 4005 | <i>Selenia dentaria</i> | Geometridae |
| 4010 | <i>Crocallis elinguaris</i> | Geometridae |
| 4012 | <i>Ourapteryx sambucaria</i> | Geometridae |
| 4014 | <i>Angerona prunaria</i> | Geometridae |
| 4016 | <i>Biston betularia</i> | Geometridae |
| 4019 | <i>Erannis defoliaria</i> | Geometridae |
| 4024 | <i>Lycia hirtaria</i> | Geometridae |
| 4032 | <i>Menophra abruptaria</i> | Geometridae répandu partout |
| 4047 | <i>Peribatodes rhomboidaria</i> | Geometridae |
| 4060 | <i>Alcis repandata</i> | Geometridae |
| 4064 | <i>Hypomecis roboraria</i> | Geometridae |

| | | | |
|------|----------------------------------|--------------|---|
| 4065 | <i>Hypomecis punctinalis</i> | Geometridae | répandu partout |
| 4070 | <i>Ectropis crepuscularia</i> | Geometridae | |
| 4072 | <i>Parectropis similaria</i> | Geometridae | |
| 4081 | <i>Cabera pusaria</i> | Geometridae | |
| 4082 | <i>Cabera exanthemata</i> | Geometridae | milieux humides |
| 4088 | <i>Campaea margaritata</i> | Geometridae | |
| 4138 | <i>Thaumetopoea pityocampa</i> | Notodontidae | pins |
| 4139 | <i>Thaumetopoea processionea</i> | Notodontidae | |
| 4142 | <i>Clostera anachoreta</i> | Notodontidae | milieux humides et bois |
| 4145 | <i>Gluphisia crenata</i> | Notodontidae | |
| 4146 | <i>Phalera bucephala</i> | Notodontidae | milieux forestiers, chênes |
| 4150 | <i>Drymonia ruficornis</i> | Notodontidae | espèce printanière, commune dans les milieux forestiers |
| 4154 | <i>Notodonta ziczac</i> | Notodontidae | commun dans les lieux humides |
| 4157 | <i>Notodonta tritophus</i> | Notodontidae | |
| 4158 | <i>Pheosia gnoma</i> | Notodontidae | espèce commune, inféodée au bouleau |
| 4159 | <i>Pheosia tremula</i> | Notodontidae | |
| 4163 | <i>Pterostoma palpina</i> | Notodontidae | |
| 4165 | <i>Ptilodon cucullina</i> | Notodontidae | |
| 4171 | <i>Furcula bicuspis</i> | Notodontidae | Vulnérable , bords de cours d'eau, tourbières |
| 4175 | <i>Cerura erminea</i> | Notodontidae | |
| 4186 | <i>Calliteara pudibunda</i> | Lymantriidae | |
| 4188 | <i>Euproctis similis</i> | Lymantriidae | milieux arbustifs |
| 4193 | <i>Lymantria dispar</i> | Lymantriidae | répandu dans tous les milieux |
| 4200 | <i>Thumatha senex</i> | Arctiidae | Vulnérable , milieux humides, palustres |
| 4203 | <i>Miltochrista miniata</i> | Arctiidae | |
| 4206 | <i>Pelosia muscerda</i> | Arctiidae | Vulnérable , milieux humides, marécageux |
| 4208 | <i>Eilema sororcula</i> | Arctiidae | |
| 4210 | <i>Eilema griseola</i> | Arctiidae | |
| 4218 | <i>Eilema lurideola</i> | Arctiidae | |
| 4222 | <i>Lithosia quadra</i> | Arctiidae | Vulnérable , localités sèches |
| 4245 | <i>Spilosoma lubricipeda</i> | Arctiidae | |
| 4246 | <i>Spilosoma luteum</i> | Arctiidae | |
| 4250 | <i>Phragmatobia fuliginosa</i> | Arctiidae | |
| 4254 | <i>Callimorpha dominula</i> | Arctiidae | Vulnérable , protection régionale, typique des milieux humides |
| 4255 | <i>Euplagia quadripunctaria</i> | Arctiidae | |
| 4261 | <i>Dysauxes ancilla</i> | Arctiidae | MENACE espèce cantonnée en milieux chauds et secs |
| 4274 | <i>Herminia tarsicrinalis</i> | Noctuidae | forêts humides et milieux marécageux |
| 4278 | <i>Macrochilo cribrumalis</i> | Noctuidae | Vulnérable , milieux humides ou marécageux |
| 4279 | <i>Rivula sericealis</i> | Noctuidae | commun en milieux humides |
| 4290 | <i>Hypena proboscidalis</i> | Noctuidae | forêts, bords des ruisseaux |
| 4297 | <i>Laspeyria flexula</i> | Noctuidae | secteurs chauds |
| 4310 | <i>Tyta luctuosa</i> | Noctuidae | |
| 4312 | <i>Aedia funesta</i> | Noctuidae | |
| 4320 | <i>Dysgonia algira</i> | Noctuidae | Migrateur |
| 4329 | <i>Catocala elocata</i> | Noctuidae | |
| 4339 | <i>Catocala fulminea</i> | Noctuidae | Vulnérable , proximité d'étangs, cours d'eau, |
| 4351 | <i>Protodeltote pygarga</i> | Noctuidae | milieux herbacés, lieux humides |
| 4382 | <i>Nola confusalis</i> | Noctuidae | |
| 4384 | <i>Meganola albula</i> | Noctuidae | |
| 4389 | <i>Pseudoips prasinanus</i> | Noctuidae | forêts mixtes |
| 4393 | <i>Earias clorana</i> | Noctuidae | |
| 4400 | <i>Abrostola triplasia</i> | Noctuidae | MENACE , marais, zones humides |
| | <i>Diachrysia stenochrysis</i> | Noctuidae | |
| 4417 | <i>Diachrysia chrysitis</i> | Noctuidae | groupements végétaux nitrophiles |
| 4421 | <i>Macdunnoughia confusa</i> | Noctuidae | |
| 4426 | <i>Autographa gamma</i> | Noctuidae | |
| 4433 | <i>Colocasia coryli</i> | Noctuidae | |
| 4438 | <i>Cryphia domestica</i> | Noctuidae | MENACE , espèce en déclin, zones urbanisées |

| | | | |
|--------------------|---------------------------------|-----------|---|
| 4446 | <i>Cryphia algae</i> | Noctuidae | tous types de milieux |
| 4450 | <i>Craniophora ligustri</i> | Noctuidae | |
| 4458 | <i>Jocheaera alni</i> | Noctuidae | |
| 4462 | <i>Subacronicta megacephala</i> | Noctuidae | bords de rivières et d'étangs |
| 4469 | <i>Xanthia citrigo</i> | Noctuidae | Vulnérable , massifs forestiers |
| 4475 | <i>Xanthia aurago</i> | Noctuidae | |
| 4477 | <i>Atethmia centrigo</i> | Noctuidae | souvent au voisinage de cours d'eau, chenille sur frêne |
| 4490 | <i>Agrochola lota</i> | Noctuidae | souvent lieux humides |
| 4491 | <i>Agrochola circellaris</i> | Noctuidae | |
| 4502 | <i>Conistra vaccinii</i> | Noctuidae | milieux forestiers |
| 4526 | <i>Mniotype satura</i> | Noctuidae | Vulnérable , fonds de vallées |
| 4538 | <i>Allophyes oxycanthes</i> | Noctuidae | milieux boisés |
| 4563 | <i>Amphipyra pyramidea</i> | Noctuidae | |
| 4633 | <i>Proxenus hospes</i> | Noctuidae | Vulnérable, migrateur , semble acclimaté en IDF |
| 4635 | <i>Caradrina morpheus</i> | Noctuidae | tous types de milieux |
| 4644 | <i>Platyperigea kadenii</i> | Noctuidae | |
| 4655 | <i>Hoplodrina ambigua</i> | Noctuidae | |
| 4660 | <i>Hoplodrina octogenaria</i> | Noctuidae | |
| 4669 | <i>Rhizedra lutosa</i> | Noctuidae | |
| 4682 | <i>Gortyna flavago</i> | Noctuidae | Vulnérable , lieux humides |
| 4685 | <i>Hydraecia micacea</i> | Noctuidae | milieux très humides |
| 4695 | <i>Luperina testacea</i> | Noctuidae | |
| 4708 | <i>Mesoligia furuncula</i> | Noctuidae | |
| 4711 | <i>Oligia latruncula</i> | Noctuidae | |
| 4715 | <i>Apamea ophiogramma</i> | Noctuidae | milieux marécageux |
| 4716 | <i>Apamea scolopacina</i> | Noctuidae | Vulnérable , lieux humides |
| 4736 | <i>Apamea monoglypha</i> | Noctuidae | milieux ouverts |
| 4739 | <i>Cosmia pyralina</i> | Noctuidae | |
| 4740 | <i>Cosmia trapezina</i> | Noctuidae | |
| 4743 | <i>Dicycla oo</i> | Noctuidae | Vulnérable , rare, observée sporadiquement |
| 4745 | <i>Parastichtis ypsilon</i> | Noctuidae | Vulnérable , peupleraies, marais |
| 4756 | <i>Phlogophora meticulosa</i> | Noctuidae | |
| 4757 | <i>Euplexia lucipara</i> | Noctuidae | partout, plus fréquent dans milieux humides |
| 4758 | <i>Trachea atriplicis</i> | Noctuidae | peu commun, prairies naturelles et friches |
| 4762 | <i>Thalpophila matura</i> | Noctuidae | prairies sèches |
| 4768 | <i>Mormo maura</i> | Noctuidae | |
| 4784 | <i>Mythimna l-album</i> | Noctuidae | |
| 4787 | <i>Mythimna pallens</i> | Noctuidae | |
| 4788 | <i>Mythimna impura</i> | Noctuidae | bords des étangs, marais, forêts humides |
| 4789 | <i>Aletia straminea</i> | Noctuidae | Vulnérable , espèce des phragmitaies |
| 4790 | <i>Mythimna pudorina</i> | Noctuidae | Vulnérable , marécages, forêts humides ou coteaux secs |
| 4791 | <i>Aletia vitellina</i> | Noctuidae | Migrateur |
| 4792 | <i>Mythimna albipuncta</i> | Noctuidae | |
| 4798 | <i>Orthosia gothica</i> | Noctuidae | milieux humides et forestiers |
| 4801 | <i>Orthosia cerasi</i> | Noctuidae | |
| 4806 | <i>Orthosia cruda</i> | Noctuidae | |
| 4807 | <i>Egira conspiciellaris</i> | Noctuidae | Vulnérable , milieux herbacés, en Ile-de-France: Seine-et- |
| Marne, Sud Essonne | | | |
| 4839 | <i>Melanchra persicariae</i> | Noctuidae | à proximité points d'eau ou cours d'eau |
| 4842 | <i>Lacanobia oleracea</i> | Noctuidae | |
| 4843 | <i>Lacanobia splendens</i> | Noctuidae | MENACE , mérite être protégé, lieux humides, bords de |
| rivières | | | |
| 4864 | <i>Hadula trifolii</i> | Noctuidae | |
| 4878 | <i>Xestia xanthographa</i> | Noctuidae | |
| 4879 | <i>Xestia sexstrigata</i> | Noctuidae | |
| 4888 | <i>Xestia c-nigrum</i> | Noctuidae | |
| 4917 | <i>Noctua janthina</i> | Noctuidae | |
| 4918 | <i>Noctua comes</i> | Noctuidae | |

| | | | |
|---------|------------------------------|-----------|---|
| 4921 | <i>Noctua pronuba</i> | Noctuidae | |
| 4947a | <i>Eugnorisma glareosa</i> | Noctuidae | localités xéothermiques, en Ile-de-France: Fontainebleau, |
| Etampes | | | |
| 4951 | <i>Ochropleura plecta</i> | Noctuidae | |
| 4963 | <i>Axylia putris</i> | Noctuidae | |
| 4972 | <i>Agrotis puta</i> | Noctuidae | |
| 4973 | <i>Agrotis ipsilon</i> | Noctuidae | |
| 4975 | <i>Agrotis exclamationis</i> | Noctuidae | |
| 4977 | <i>Agrotis segetum</i> | Noctuidae | |

234 Espèces observées

Annexe 4 : Liste Leraut des Hétérocères nouvellement observés au marais d'Itteville en 2020

| index Leraut | nom taxon | famille | commentaires |
|--------------|-------------------------------|-------------|---|
| 2389 | <i>Cydia triangulella</i> | Tortricidae | |
| 3748 | <i>Dysstroma truncata</i> | Geometridae | |
| 3788 | <i>Philereme transversata</i> | Geometridae | forêts humides |
| 4218 | <i>Eilema lurideola</i> | Arctiidae | |
| 4254 | <i>Callimorpha dominula</i> | Arctiidae | Vulnérable , protection régionale, typique des milieux humides |
| 4261 | <i>Dysauxes ancilla</i> | Arctiidae | MENACE espèce cantonnée en milieux chauds et secs |
| 4563 | <i>Amphipyra pyramidea</i> | Noctuidae | |

7 Espèces nouvelles en 2020

Annexe 5 : Liste par nuit des Hétérocères observés au marais de Fontenay-le-Vicomte en 2020

Fontenay 1 : nuit du 25/05/2020

| | | | |
|------|---------------------------------|---------------|----------------|
| 173 | <i>Korscheltellus lupulinus</i> | Hepialidae | |
| 1822 | <i>Phragmataecia castaneae</i> | Cossidae | |
| 2139 | <i>Tortrix viridana</i> | Tortricidae | |
| 2676 | <i>Pterophorus pentadactyla</i> | Pterophoridae | |
| 3061 | <i>Parapoynx stratiotata</i> | Crambidae | |
| 3215 | <i>Macrothylacia rubi</i> | Lasiocampidae | |
| 3519 | <i>Tethea or</i> | Drepanidae | |
| 3543 | <i>Comibaena bajularia</i> | Geometridae | |
| 3579 | <i>Scopula ornata</i> | Geometridae | |
| 3645 | <i>Idaea subsericeata</i> | Geometridae | |
| 3659 | <i>Idaea degeneraria</i> | Geometridae | |
| 3738 | <i>Eulithis prunata</i> | Geometridae | |
| 3748 | <i>Dysstroma truncata</i> | Geometridae | f.i. rufescens |
| 3772 | <i>Hydriomena impluviata</i> | Geometridae | |
| 3913 | <i>Horisme tersata</i> | Geometridae | |
| 3956 | <i>Lomaspilis marginata</i> | Geometridae | |
| 3960 | <i>Macaria notata</i> | Geometridae | |
| 3964 | <i>Macaria wauaria</i> | Geometridae | |
| 3982 | <i>Petrophora chlorosata</i> | Geometridae | |
| 3992 | <i>Opisthograptis luteolata</i> | Geometridae | |
| 4047 | <i>Peribatodes rhomboidaria</i> | Geometridae | |
| 4060 | <i>Alcis repandata</i> | Geometridae | |
| 4065 | <i>Hypomecis punctinalis</i> | Geometridae | |
| 4081 | <i>Cabera pusaria</i> | Geometridae | |
| 4088 | <i>Campaea margaritata</i> | Geometridae | |
| 4124 | <i>Siona lineata</i> | Geometridae | |
| 4146 | <i>Phalera bucephala</i> | Notodontidae | |
| 4157 | <i>Notodonta tritophus</i> | Notodontidae | |
| 4158 | <i>Pheosia gnoma</i> | Notodontidae | |
| 4165 | <i>Ptilodon cucullina</i> | Notodontidae | |
| 4169 | <i>Stauropus fagi</i> | Notodontidae | |
| 4241 | <i>Diacrisia sannio</i> | Arctiidae | |
| 4245 | <i>Spilosoma lubricipeda</i> | Arctiidae | |
| 4246 | <i>Spilosoma luteum</i> | Arctiidae | |
| 4248 | <i>Diaphora mendica</i> | Arctiidae | |
| 4290 | <i>Hypena proboscidalis</i> | Noctuidae | |
| 4297 | <i>Laspeyria flexula</i> | Noctuidae | |
| | <i>Diachrysia stenochrysis</i> | Noctuidae | |
| 4417 | <i>Diachrysia chrysitis</i> | Noctuidae | |
| 4450 | <i>Craniophora ligustri</i> | Noctuidae | |
| 4661 | <i>Charanyca trigrammica</i> | Noctuidae | |
| 4711 | <i>Oligia latruncula</i> | Noctuidae | |
| 4713 | <i>Oligia strigilis</i> | Noctuidae | |

| | | |
|------|-------------------------------|-----------|
| 4735 | <i>Apamea lithoxylaea</i> | Noctuidae |
| 4756 | <i>Phlogophora meticulosa</i> | Noctuidae |
| 4757 | <i>Euplexia lucipara</i> | Noctuidae |
| 4790 | <i>Mythimna pudorina</i> | Noctuidae |
| 4842 | <i>Lacanobia oleracea</i> | Noctuidae |
| 4855 | <i>Polia nebulosa</i> | Noctuidae |
| 4921 | <i>Noctua pronuba</i> | Noctuidae |

Fontenay 2 : nuit du 20/08/2020

| | | | |
|-------|-----------------------------------|--------------|---|
| | <i>Cydalima perspectalis</i> | Crambidae | 2 |
| 170 | <i>Triodia sylvina</i> | Hepialidae | |
| 1223 | <i>Carcina quercana</i> | Carcinidae | |
| 1934 | <i>Pandemis corylana</i> | Tortricidae | |
| 2762 | <i>Oncocera semirubella</i> | Pyralidae | |
| 2832 | <i>Acrobasis tumidana</i> | Pyralidae | |
| 2884 | <i>Euzophera pinguis</i> | Pyralidae | |
| 2964 | <i>Agriphila tristella</i> | Crambidae | |
| 3061 | <i>Parapoynx stratiotata</i> | Crambidae | |
| 3061 | <i>Parapoynx stratiotata</i> | Crambidae | |
| 3062 | <i>Nymphula nitidulata</i> | Crambidae | |
| 3062 | <i>Nymphula nitidulata</i> | Crambidae | |
| 3091a | <i>Pyrausta aurata punicealis</i> | Crambidae | |
| 3128 | <i>Ostrinia nubilalis</i> | Crambidae | |
| 3191 | <i>Pleuroptya ruralis</i> | Crambidae | |
| 3240 | <i>Laothoe populi</i> | Sphingidae | |
| 3517 | <i>Thyatira batis</i> | Drepanidae | |
| 3519 | <i>Tethea or</i> | Drepanidae | |
| 3531 | <i>Watsonalla binaria</i> | Drepanidae | |
| 3558 | <i>Cyclophora pendularia</i> | Geometridae | 2 |
| 3560 | <i>Cyclophora annularia</i> | Geometridae | |
| 3570 | <i>Timandra comae</i> | Geometridae | |
| 3589 | <i>Scopula immutata</i> | Geometridae | |
| 3657 | <i>Idaea aversata</i> | Geometridae | |
| 3659 | <i>Idaea degeneraria</i> | Geometridae | |
| 3715 | <i>Camptogramma bilineata</i> | Geometridae | |
| 3913 | <i>Horisme tersata</i> | Geometridae | |
| 3950 | <i>Acasis viretata</i> | Geometridae | |
| 3955 | <i>Ligdia adustata</i> | Geometridae | |
| 3960 | <i>Macaria notata</i> | Geometridae | |
| 4047 | <i>Peribatodes rhomboidaria</i> | Geometridae | |
| 4060 | <i>Alcis repandata</i> | Geometridae | |
| 4081 | <i>Cabera pusaria</i> | Geometridae | |
| 4088 | <i>Campaea margaritata</i> | Geometridae | |
| 4139 | <i>Thaumetopoea processionea</i> | Notodontidae | |
| 4142 | <i>Clostera anachoreta</i> | Notodontidae | |
| 4165 | <i>Ptilodon cucullina</i> | Notodontidae | |

| | | |
|------|---------------------------------|-----------|
| 4203 | <i>Miltochrista miniata</i> | Arctiidae |
| 4206 | <i>Pelosia muscerda</i> | Arctiidae |
| 4210 | <i>Eilema griseola</i> | Arctiidae |
| 4222 | <i>Lithosia quadra</i> | Arctiidae |
| 4255 | <i>Euplagia quadripunctaria</i> | Arctiidae |
| 4327 | <i>Catocala fraxini</i> | Noctuidae |
| 4426 | <i>Autographa gamma</i> | Noctuidae |
| 4446 | <i>Cryphia algae</i> | Noctuidae |
| 4450 | <i>Craniophora ligustri</i> | Noctuidae |
| 4477 | <i>Atethmia centrago</i> | Noctuidae |
| 4742 | <i>Cosmia affinis</i> | Noctuidae |
| 4762 | <i>Thalpophila matura</i> | Noctuidae |
| 4791 | <i>Aletia vitellina</i> | Noctuidae |
| 4792 | <i>Mythimna albipuncta</i> | Noctuidae |
| 4888 | <i>Xestia c-nigrum</i> | Noctuidae |
| 4951 | <i>Ochropleura plecta</i> | Noctuidae |
| 4963 | <i>Axylia putris</i> | Noctuidae |

Fontenay 3 : nuit du 17/09/2020

| | | | |
|------|---------------------------------|-------------|---|
| | <i>Cydalima perspectalis</i> | Crambidae | 1 |
| 2075 | <i>Agapeta hamana</i> | Tortricidae | |
| 2975 | <i>Agriphila geniculea</i> | Crambidae | |
| 3060 | <i>Cataclysta lemnata</i> | Crambidae | |
| 3061 | <i>Parapoynx stratiotata</i> | Crambidae | |
| 3579 | <i>Scopula ornata</i> | Geometridae | |
| 3715 | <i>Camptogramma bilineata</i> | Geometridae | |
| 3745 | <i>Chloroclysta siterata</i> | Geometridae | |
| 4001 | <i>Ennomos alniaria</i> | Geometridae | |
| 4003 | <i>Ennomos erosaria</i> | Geometridae | |
| 4047 | <i>Peribatodes rhomboidaria</i> | Geometridae | |
| 4290 | <i>Hypena proboscidalis</i> | Noctuidae | |
| 4471 | <i>Xanthia gilvago</i> | Noctuidae | |
| 4472 | <i>Xanthia icteritia</i> | Noctuidae | |
| 4477 | <i>Atethmia centrago</i> | Noctuidae | |
| 4526 | <i>Mniotype satura</i> | Noctuidae | |
| 4531 | <i>Dryobotodes eremita</i> | Noctuidae | |
| 4668 | <i>Sedina buettneri</i> | Noctuidae | |
| 4669 | <i>Rhizedra lutosa</i> | Noctuidae | |
| 4708 | <i>Mesoligia furuncula</i> | Noctuidae | |
| 4742 | <i>Cosmia affinis</i> | Noctuidae | |
| 4768 | <i>Mormo maura</i> | Noctuidae | |
| 4768 | <i>Mormo maura</i> | Noctuidae | |
| 4878 | <i>Xestia xanthographa</i> | Noctuidae | |
| 4883 | <i>Xestia rhomboidea</i> | Noctuidae | |
| 4888 | <i>Xestia c-nigrum</i> | Noctuidae | |
| 4917 | <i>Noctua janthina</i> | Noctuidae | |

| | | |
|------|------------------------------|-----------|
| 4921 | <i>Noctua pronuba</i> | Noctuidae |
| 4923 | <i>Noctua fimbriata</i> | Noctuidae |
| 4975 | <i>Agrotis exclamationis</i> | Noctuidae |
| 4977 | <i>Agrotis segetum</i> | Noctuidae |

Fontenay 4 : nuit du 17/09/2020

| | | |
|------|------------------------------|-------------|
| 3745 | <i>Chloroclysta siterata</i> | Geometridae |
| 3793 | <i>Epirrita dilutata</i> | Geometridae |
| 4013 | <i>Colotois pennaria</i> | Geometridae |
| 4475 | <i>Xanthia aurago</i> | Noctuidae |
| 4490 | <i>Agrochola lota</i> | Noctuidae |
| 4491 | <i>Agrochola circellaris</i> | Noctuidae |
| 4502 | <i>Conistra vaccinii</i> | Noctuidae |
| 4538 | <i>Allophyes oxycanthae</i> | Noctuidae |
| 4549 | <i>Lithophane ornitopus</i> | Noctuidae |
| 4668 | <i>Sedina buettneri</i> | Noctuidae |
| 4669 | <i>Rhizedra lutosa</i> | Noctuidae |
| 4918 | <i>Noctua comes</i> | Noctuidae |
| 4921 | <i>Noctua pronuba</i> | Noctuidae |

Annexe 6 : Liste Leraut des Hétérocères observés au marais de Fontenay-le-Vicomte en 2020

| index Leraut | nom taxon | famille | commentaires |
|--------------|-----------------------------------|---------------|--|
| | <i>Cydalima perspectalis</i> | Crambidae | |
| 170 | <i>Triodia sylvina</i> | Hepialidae | |
| 173 | <i>Korscheltellus lupulinus</i> | Hepialidae | |
| 1223 | <i>Carcina quercana</i> | Carcinidae | |
| 1822 | <i>Phragmataecia castaneae</i> | Cossidae | MENACE , espèce paludicole très localisée, |
| | phragmitaies, étangs | | |
| 1934 | <i>Pandemis corylana</i> | Tortricidae | |
| 2075 | <i>Agapeta hamana</i> | Tortricidae | |
| 2139 | <i>Tortrix viridana</i> | Tortricidae | |
| 2676 | <i>Pterophorus pentadactyla</i> | Pterophoridae | |
| 2762 | <i>Oncocera semirubella</i> | Pyralidae | prairies calcaires et autres, commun |
| 2832 | <i>Acrobasis tumidana</i> | Pyralidae | |
| 2884 | <i>Euzophera pinguis</i> | Pyralidae | |
| 2964 | <i>Agriphila tristella</i> | Crambidae | pelouses et prairies à graminées, très commun partout |
| 2975 | <i>Agriphila geniculea</i> | Crambidae | |
| 3060 | <i>Cataclysta lemnata</i> | Crambidae | typique des marais |
| 3061 | <i>Parapoynx stratiotata</i> | Crambidae | marais et zones humides |
| 3062 | <i>Nymphula nitidulata</i> | Crambidae | marais et zones humides |
| 3091a | <i>Pyrausta aurata punicealis</i> | Crambidae | |
| 3128 | <i>Ostrinia nubilalis</i> | Crambidae | pyrale de l'armoise |
| 3191 | <i>Pleuroptya ruralis</i> | Crambidae | sur ortie partout, pyrale de l'ortie |
| 3215 | <i>Macrothylacia rubi</i> | Lasiocampidae | milieux ouverts |
| 3240 | <i>Laothoe populi</i> | Sphingidae | |
| 3517 | <i>Thyatira batis</i> | Drepanidae | |
| 3519 | <i>Tethea or</i> | Drepanidae | commun dans les milieux forestiers humides |
| 3531 | <i>Watsonalla binaria</i> | Drepanidae | forêts feuillus |
| 3543 | <i>Comibaena bajularia</i> | Geometridae | |
| 3558 | <i>Cyclophora pendularia</i> | Geometridae | MENACE , espèce forestière |
| 3560 | <i>Cyclophora annularia</i> | Geometridae | |
| 3570 | <i>Timandra comae</i> | Geometridae | |
| 3579 | <i>Scopula ornata</i> | Geometridae | Vulnérable , friches sèches, pelouses calcaires |
| 3589 | <i>Scopula immutata</i> | Geometridae | Vulnérable , fréquente surtout les prairies humides |
| 3645 | <i>Idaea subsericeata</i> | Geometridae | |
| 3657 | <i>Idaea aversata</i> | Geometridae | |
| 3659 | <i>Idaea degeneraria</i> | Geometridae | stations sèches |
| 3715 | <i>Camptogramma bilineata</i> | Geometridae | commune dans tous les milieux |
| 3738 | <i>Eulithis prunata</i> | Geometridae | un peu partout, préférence milieux humides |
| 3745 | <i>Chloroclysta siterata</i> | Geometridae | milieux forestiers |
| 3748 | <i>Dysstroma truncata</i> | Geometridae | |
| 3772 | <i>Hydriomena impluviata</i> | Geometridae | Vulnérable , milieux humides |
| 3793 | <i>Epirrita dilutata</i> | Geometridae | |
| 3913 | <i>Horisme tersata</i> | Geometridae | préférence pour les milieux humides |
| 3950 | <i>Acasis viretata</i> | Geometridae | Vulnérable , milieux arbustifs, friches, coteaux |
| 3955 | <i>Ligdia adustata</i> | Geometridae | milieux chauds et secs |
| 3956 | <i>Lomaspilis marginata</i> | Geometridae | milieux humides et forestiers |
| 3960 | <i>Macaria notata</i> | Geometridae | |
| 3964 | <i>Macaria wauaria</i> | Geometridae | habite surtout les milieux humides |
| 3982 | <i>Petrophora chlorosata</i> | Geometridae | |
| 3992 | <i>Opisthograptis luteolata</i> | Geometridae | |
| 4001 | <i>Ennomos alniaria</i> | Geometridae | |
| 4003 | <i>Ennomos erosaria</i> | Geometridae | MENACE , espèce forestière |
| 4013 | <i>Colotois pennaria</i> | Geometridae | |
| 4047 | <i>Peribatodes rhomboidaria</i> | Geometridae | |
| 4060 | <i>Alcis repandata</i> | Geometridae | |
| 4065 | <i>Hypomecis punctinalis</i> | Geometridae | répandu partout |

| | | | |
|------|----------------------------------|--------------|---|
| 4081 | <i>Cabera pusaria</i> | Geometridae | |
| 4088 | <i>Campaea margaritata</i> | Geometridae | |
| 4124 | <i>Siona lineata</i> | Geometridae | |
| 4139 | <i>Thaumetopoea processionea</i> | Notodontidae | |
| 4142 | <i>Clostera anachoreta</i> | Notodontidae | milieux humides et bois |
| 4146 | <i>Phalera bucephala</i> | Notodontidae | milieux forestiers, chênes |
| 4157 | <i>Notodonta tritophus</i> | Notodontidae | |
| 4158 | <i>Pheosia gnoma</i> | Notodontidae | espèce commune, inféodée au bouleau |
| 4165 | <i>Ptilodon cucullina</i> | Notodontidae | |
| 4169 | <i>Stauropus fagi</i> | Notodontidae | |
| 4203 | <i>Miltochrista miniata</i> | Arctiidae | |
| 4206 | <i>Pelosia muscerda</i> | Arctiidae | Vulnérable , milieux humides, marécageux |
| 4210 | <i>Eilema griseola</i> | Arctiidae | |
| 4222 | <i>Lithosia quadra</i> | Arctiidae | Vulnérable , localités sèches |
| 4241 | <i>Diacrisia sannio</i> | Arctiidae | |
| 4245 | <i>Spilosoma lubricipeda</i> | Arctiidae | |
| 4246 | <i>Spilosoma luteum</i> | Arctiidae | |
| 4248 | <i>Diaphora mendica</i> | Arctiidae | |
| 4255 | <i>Euplagia quadripunctaria</i> | Arctiidae | |
| 4290 | <i>Hypena proboscidalis</i> | Noctuidae | forêts, bords des ruisseaux |
| 4297 | <i>Laspeyria flexula</i> | Noctuidae | secteurs chauds |
| 4327 | <i>Catocala fraxini</i> | Noctuidae | à proximité des rivières et points d'eau |
| | <i>Diachrysia stenochrysis</i> | Noctuidae | |
| 4417 | <i>Diachrysia chrysitis</i> | Noctuidae | groupements végétaux nitrophiles |
| 4426 | <i>Autographa gamma</i> | Noctuidae | |
| 4446 | <i>Cryphia algae</i> | Noctuidae | tous types de milieux |
| 4450 | <i>Craniophora ligustri</i> | Noctuidae | |
| 4471 | <i>Xanthia gilvago</i> | Noctuidae | Vulnérable , chenille sur orme, en régression |
| 4472 | <i>Xanthia icteritia</i> | Noctuidae | |
| 4475 | <i>Xanthia aurago</i> | Noctuidae | |
| 4477 | <i>Atethmia centrago</i> | Noctuidae | souvent au voisinage de cours d'eau, chenille sur frêne |
| 4490 | <i>Agrochola lota</i> | Noctuidae | souvent lieux humides |
| 4491 | <i>Agrochola circellaris</i> | Noctuidae | |
| 4502 | <i>Conistra vaccinii</i> | Noctuidae | milieux forestiers |
| 4526 | <i>Mniotype satura</i> | Noctuidae | Vulnérable , fonds de vallées |
| 4531 | <i>Dryobotodes eremita</i> | Noctuidae | Vulnérable , localités chaudes, région d'Etampes |
| 4538 | <i>Allophyes oxycanthae</i> | Noctuidae | milieux boisés |
| 4549 | <i>Lithophane ornitopus</i> | Noctuidae | forêts de feuillus |
| 4661 | <i>Charanyca trigrammica</i> | Noctuidae | Vulnérable , forêts sèches et milieux humides |
| 4668 | <i>Sedina buettneri</i> | Noctuidae | Vulnérable , marais, étangs, bords de cours d'eau |
| 4669 | <i>Rhizedra lutosa</i> | Noctuidae | |
| 4708 | <i>Mesoligia furuncula</i> | Noctuidae | |
| 4711 | <i>Oligia latruncula</i> | Noctuidae | |
| 4713 | <i>Oligia strigilis</i> | Noctuidae | |
| 4735 | <i>Apamea lithoxylaea</i> | Noctuidae | |
| 4742 | <i>Cosmia affinis</i> | Noctuidae | tendance thermophile |
| 4756 | <i>Phlogophora meticulosa</i> | Noctuidae | |
| 4757 | <i>Euplexia lucipara</i> | Noctuidae | partout, plus fréquent dans milieux humides |
| 4762 | <i>Thalpophila matura</i> | Noctuidae | prairies sèches |
| 4768 | <i>Mormo maura</i> | Noctuidae | |
| 4790 | <i>Mythimna pudorina</i> | Noctuidae | Vulnérable , marécages, forêts humides ou coteaux secs |
| 4791 | <i>Aletia vitellina</i> | Noctuidae | Migrateur |
| 4792 | <i>Mythimna albipuncta</i> | Noctuidae | |
| 4842 | <i>Lacanobia oleracea</i> | Noctuidae | |
| 4855 | <i>Polia nebulosa</i> | Noctuidae | |
| 4878 | <i>Xestia xanthographa</i> | Noctuidae | |
| 4883 | <i>Xestia rhomboidea</i> | Noctuidae | |
| 4888 | <i>Xestia c-nigrum</i> | Noctuidae | |

| | | |
|------|------------------------------|-----------|
| 4917 | <i>Noctua janthina</i> | Noctuidae |
| 4918 | <i>Noctua comes</i> | Noctuidae |
| 4921 | <i>Noctua pronuba</i> | Noctuidae |
| 4923 | <i>Noctua fimbriata</i> | Noctuidae |
| 4951 | <i>Ochropleura plecta</i> | Noctuidae |
| 4963 | <i>Axylia putris</i> | Noctuidae |
| 4975 | <i>Agrotis exclamationis</i> | Noctuidae |
| 4977 | <i>Agrotis segetum</i> | Noctuidae |

120 Espèces observées

Annexe 7 : Liste Leraut récapitulative des Hétérocères observés au marais de Fontenay-le-Vicomte

| index Leraut | nom taxon | famille | commentaires |
|--------------|---|---------------|---|
| | <i>Cydalima perspectalis</i> | Crambidae | |
| 170 | <i>Triodia sylvina</i> | Hepialidae | |
| 171 | <i>Hepialus humuli</i> | Hepialidae | MENACE, prairies humides, vole au crépuscule |
| 173 | <i>Korscheltellus lupulinus</i> | Hepialidae | |
| 1223 | <i>Carcina quercana</i> | Carcinidae | |
| 1817 | <i>Cossus cossus</i> | Cossidae | Vulnérable, fréquente essentiellement les forêts |
| 1822 | <i>Phragmataecia castaneae</i> | Cossidae | MENACE, espèce paludicole très localisée, phragmitaies, étangs |
| 1919 | <i>Apoda limacodes</i> | Limacodidae | commun dans les milieux forestiers ou arbustifs |
| 1934 | <i>Pandemis corylana</i> | Tortricidae | |
| 2075 | <i>Agapeta hamana</i> | Tortricidae | |
| 2139 | <i>Tortrix viridana</i> | Tortricidae | |
| 2400 | <i>Cidia amplana</i> | Tortricidae | |
| 2676 | <i>Pterophorus pentadactyla</i> | Pterophoridae | |
| 2730 | <i>Synaphe punctalis</i> | Pyralidae | |
| 2758 | <i>Endotricha flammealis</i> | Pyralidae | |
| 2762 | <i>Oncocera semirubella</i> | Pyralidae | prairies calcaires et autres, commun |
| 2832 | <i>Acrobasis tumidana</i> | Pyralidae | |
| 2884 | <i>Euzophera pinguis</i> | Pyralidae | |
| 2907 | <i>Phycitodes binaevella binaevella</i> | Pyralidae | |
| 2950 | <i>Chrysoteuchia culmella</i> | Crambidae | dans les pelouses |
| 2960 | <i>Crambus perlella</i> | Crambidae | prairies |
| 2964 | <i>Agriphila tristella</i> | Crambidae | pelouses et prairies à graminées, très commun partout |
| 2975 | <i>Agriphila geniculea</i> | Crambidae | |
| 3019 | <i>Ancylolomia tentaculella</i> | Crambidae | sur graminées, méridional en progression |
| 3057 | <i>Elophila nymphaeata</i> | Crambidae | |
| 3060 | <i>Cataclysta lemnata</i> | Crambidae | typique des marais |
| 3061 | <i>Paraponyx stratiotata</i> | Crambidae | marais et zones humides |
| 3062 | <i>Nymphula nitidulata</i> | Crambidae | marais et zones humides |
| 3070 | <i>Evergestis pallidata</i> | Crambidae | marais et zones humides |
| 3091a | <i>Pyrausta aurata punicealis</i> | Crambidae | |
| 3128 | <i>Ostrinia maysalis</i> | Crambidae | Pyrale du maïs |
| 3128b | <i>Ostrinia maysalis</i> | Crambidae | friches, pyrale vraie du maïs |
| 3128 | <i>Ostrinia nubilalis</i> | Crambidae | pyrale de l'armoise |
| 3133 | <i>Anania stachydalis</i> | Crambidae | marais, forêts humides |
| 3191 | <i>Pleuroptya ruralis</i> | Crambidae | sur ortie partout, pyrale de l'ortie |
| 3214 | <i>Lasiocampa quercus</i> | Lasiocampidae | |
| 3215 | <i>Macrothylacia rubi</i> | Lasiocampidae | milieux ouverts |
| 3220 | <i>Euthrix potatoria</i> | Lasiocampidae | forêts, milieux humides |
| 3238 | <i>Mimas tiliae</i> | Sphingidae | |
| 3240 | <i>Laothoe populi</i> | Sphingidae | |
| 3244 | <i>Sphinx ligustri</i> | Sphingidae | prairies, friches sèches, milieux arbustifs, pelouses calcaires |
| 3258 | <i>Deilephila elpenor</i> | Sphingidae | |
| 3259 | <i>Deilephila porcellus</i> | Sphingidae | pelouses sèches |
| 3516 | <i>Habrosyne pyritoides</i> | Drepanidae | |
| 3517 | <i>Thyatira batis</i> | Drepanidae | |
| 3518 | <i>Tethea ocularis</i> | Drepanidae | |
| 3519 | <i>Tethea or</i> | Drepanidae | commun dans les milieux forestiers humides |
| 3531 | <i>Watsonalla binaria</i> | Drepanidae | forêts feuillus |
| 3533 | <i>Sabra harpagula</i> | Drepanidae | MENACE, espèce forestière localisée |
| 3542 | <i>Geometra papilionaria</i> | Geometridae | |
| 3543 | <i>Comibaena bajularia</i> | Geometridae | |
| 3552 | <i>Thalera fimbrialis</i> | Geometridae | espèce commune, thermophile |
| 3553 | <i>Jodis lactearia</i> | Geometridae | |
| 3556 | <i>Hemistola chrysoprasaria</i> | Geometridae | |

| | | | |
|------|------------------------------------|-------------|---|
| 3558 | <i>Cyclophora pendularia</i> | Geometridae | MENACE, espèce forestière |
| 3560 | <i>Cyclophora annularia</i> | Geometridae | |
| 3567 | <i>Cyclophora punctaria</i> | Geometridae | |
| 3570 | <i>Timandra comae</i> | Geometridae | |
| 3579 | <i>Scopula ornata</i> | Geometridae | Vulnérable, friches sèches, pelouses calcaires |
| 3589 | <i>Scopula immutata</i> | Geometridae | Vulnérable, fréquente surtout les prairies humides |
| 3629 | <i>Idaea biselata</i> | Geometridae | milieux humides et agglomérations |
| 3641 | <i>Idaea dimidiata</i> | Geometridae | friches et prairies humides |
| 3645 | <i>Idaea subsericeata</i> | Geometridae | |
| 3657 | <i>Idaea aversata</i> | Geometridae | |
| 3659 | <i>Idaea degeneraria</i> | Geometridae | stations sèches |
| 3668 | <i>Rhodometra sacraria</i> | Geometridae | Migrateur |
| 3692 | <i>Xanthorhoe designata</i> | Geometridae | forêts et milieux humides |
| 3694 | <i>Xanthorhoe spadicearia</i> | Geometridae | forêts et milieux humides |
| 3708 | <i>Epirrhoe alternata</i> | Geometridae | |
| 3715 | <i>Camptogramma bilineata</i> | Geometridae | commune dans tous les milieux |
| 3738 | <i>Eulithis prunata</i> | Geometridae | un peu partout, préférence milieux humides |
| 3743 | <i>Ecliptopera silaceata</i> | Geometridae | milieux humides, marécageux |
| 3745 | <i>Chloroclysta siterata</i> | Geometridae | milieux forestiers |
| 3748 | <i>Dysstroma truncata</i> | Geometridae | |
| 3769 | <i>Colostygia pectinataria</i> | Geometridae | |
| 3772 | <i>Hydriomena impluviata</i> | Geometridae | Vulnérable, milieux humides |
| 3787 | <i>Philereme vetulata</i> | Geometridae | |
| 3788 | <i>Philereme transversata</i> | Geometridae | forêts humides |
| 3793 | <i>Epirrita dilutata</i> | Geometridae | |
| 3906 | <i>Gymnoscelis rufifasciata</i> | Geometridae | |
| 3907 | <i>Chloroclystis v-ata</i> | Geometridae | |
| 3911 | <i>Anticollix sparsata</i> | Geometridae | Vulnérable, milieux humides |
| 3913 | <i>Horisme tersata</i> | Geometridae | préférence pour les milieux humides |
| 3919 | <i>Melanthia procellata</i> | Geometridae | milieux forestiers, lieux humides |
| 3937 | <i>Euchoeca nebulata</i> | Geometridae | milieux humides, marais, bords de ruisseaux, d'étangs |
| 3941 | <i>Hydrelia flammeolaria</i> | Geometridae | forêts fraîches, milieux humides ou marécageux |
| 3950 | <i>Acasis viretata</i> | Geometridae | Vulnérable, milieux arbustifs, friches, coteaux |
| 3955 | <i>Ligdia adustata</i> | Geometridae | milieu chauds et secs |
| 3956 | <i>Lomaspilis marginata</i> | Geometridae | milieux humides et forestiers |
| 3958 | <i>Stegania trimaculata</i> | Geometridae | forêts, milieux humides |
| 3960 | <i>Macaria notata</i> | Geometridae | |
| 3961 | <i>Macaria alternata</i> | Geometridae | milieux humides ou forêts |
| 3964 | <i>Macaria wauaria</i> | Geometridae | habite surtout les milieux humides |
| 3969 | <i>Chiasmia clathrata</i> | Geometridae | |
| 3982 | <i>Petrophora chlorosata</i> | Geometridae | |
| 3989 | <i>Pachycnemia hippocastanaria</i> | Geometridae | espèce forestière, bruyère |
| 3992 | <i>Opisthograptis luteolata</i> | Geometridae | |
| 4001 | <i>Ennomos alniaria</i> | Geometridae | |
| 4003 | <i>Ennomos erosaria</i> | Geometridae | MENACE, espèce forestière |
| 4005 | <i>Selenia dentaria</i> | Geometridae | |
| 4013 | <i>Colotois pennaria</i> | Geometridae | |
| 4014 | <i>Angerona prunaria</i> | Geometridae | |
| 4015 | <i>Biston strataria</i> | Geometridae | |
| 4016 | <i>Biston betularia</i> | Geometridae | |
| 4032 | <i>Menophra abruptaria</i> | Geometridae | répandu partout |
| 4047 | <i>Peribatodes rhomboidaria</i> | Geometridae | |
| 4060 | <i>Alcis repandata</i> | Geometridae | |
| 4064 | <i>Hypomecis roboraria</i> | Geometridae | |
| 4065 | <i>Hypomecis punctinalis</i> | Geometridae | répandu partout |
| 4070 | <i>Ectropis crepuscularia</i> | Geometridae | |
| 4074 | <i>Ematurga atomaria</i> | Geometridae | milieux ouverts et secs |
| 4081 | <i>Cabera pusaria</i> | Geometridae | |

| | | | |
|------|-----------------------------------|--------------|---|
| 4082 | <i>Cabera exanthemata</i> | Geometridae | milieux humides |
| 4088 | <i>Campaea margaritata</i> | Geometridae | |
| 4124 | <i>Siona lineata</i> | Geometridae | |
| 4139 | <i>Thaumetopoea processionea</i> | Notodontidae | |
| 4142 | <i>Clostera anachoreta</i> | Notodontidae | milieux humides et bois |
| 4145 | <i>Gluphisia crenata</i> | Notodontidae | |
| 4146 | <i>Phalera bucephala</i> | Notodontidae | milieux forestiers, chênes |
| 4150 | <i>Drymonia ruficornis</i> | Notodontidae | espèce printanière, commune dans les milieux forestiers |
| 4154 | <i>Notodonta ziczac</i> | Notodontidae | commun dans les lieux humides |
| 4155 | <i>Notodonta dromedarius</i> | Notodontidae | commun partout mais surtout dans bétulaies |
| 4157 | <i>Notodonta tritophus</i> | Notodontidae | |
| 4158 | <i>Pheosia gnoma</i> | Notodontidae | espèce commune, inféodée au bouleau |
| 4159 | <i>Pheosia tremula</i> | Notodontidae | |
| 4163 | <i>Pterostoma palpina</i> | Notodontidae | |
| 4165 | <i>Ptilodon cucullina</i> | Notodontidae | |
| 4169 | <i>Stauropus fagi</i> | Notodontidae | |
| 4171 | <i>Furcula bicuspis</i> | Notodontidae | Vulnérable , bords de cours d'eau, tourbières |
| 4173 | <i>Furcula bifida</i> | Notodontidae | |
| 4180 | <i>Orgyia antiqua</i> | Lymantriidae | |
| 4186 | <i>Calliteara pudibunda</i> | Lymantriidae | |
| 4187 | <i>Euproctis chrysorrhoea</i> | Lymantriidae | dans la plupart des milieux |
| 4191 | <i>Lymantria monacha</i> | Lymantriidae | |
| 4193 | <i>Lymantria dispar</i> | Lymantriidae | répandu dans tous les milieux |
| 4203 | <i>Miltochrista miniata</i> | Arctiidae | |
| 4206 | <i>Pelosia muscerda</i> | Arctiidae | Vulnérable , milieux humides, marécageux |
| 4208 | <i>Eilema sororcula</i> | Arctiidae | |
| 4210 | <i>Eilema griseola</i> | Arctiidae | |
| 4222 | <i>Lithosia quadra</i> | Arctiidae | Vulnérable , localités sèches |
| 4241 | <i>Diacrisia sannio</i> | Arctiidae | |
| 4245 | <i>Spilosoma lubricipeda</i> | Arctiidae | |
| 4246 | <i>Spilosoma luteum</i> | Arctiidae | |
| 4248 | <i>Diaphora mendica</i> | Arctiidae | |
| 4250 | <i>Phragmatobia fuliginosa</i> | Arctiidae | |
| 4254 | <i>Callimorpha dominula</i> | Arctiidae | Vulnérable , protection régionale, typique des milieux humides |
| 4255 | <i>Euplagia quadripunctaria</i> | Arctiidae | |
| 4268 | <i>Zanclognatha tarsipennalis</i> | Noctuidae | |
| 4274 | <i>Herminia tarsicrinalis</i> | Noctuidae | forêts humides et milieux marécageux |
| 4278 | <i>Macrochilo cribrumalis</i> | Noctuidae | Vulnérable , milieux humides ou marécageux |
| 4279 | <i>Rivula sericealis</i> | Noctuidae | commun en milieux humides |
| 4285 | <i>Schrankia costaestrigalis</i> | Noctuidae | |
| 4290 | <i>Hypena proboscidalis</i> | Noctuidae | forêts, bords des ruisseaux |
| 4297 | <i>Laspeyria flexula</i> | Noctuidae | secteurs chauds |
| 4299 | <i>Scoliopteryx libatrix</i> | Noctuidae | |
| 4310 | <i>Tyta luctuosa</i> | Noctuidae | |
| 4312 | <i>Aedia funesta</i> | Noctuidae | |
| 4327 | <i>Catocala fraxini</i> | Noctuidae | à proximité des rivières et points d'eau |
| 4345 | <i>Emmelia trabealis</i> | Noctuidae | Vulnérable , localités chaudes |
| 4351 | <i>Protodeltote pygarga</i> | Noctuidae | milieux herbacés, lieux humides |
| 4384 | <i>Meganola albula</i> | Noctuidae | |
| 4389 | <i>Pseudoips prasinanus</i> | Noctuidae | forêts mixtes |
| 4400 | <i>Abrostola triplasia</i> | Noctuidae | MENACE , marais, zones humides |
| 4403 | <i>Chrysodeixis chalcites</i> | Noctuidae | Migrateur |
| 4417 | <i>Diachrysia chrysitis</i> | Noctuidae | groupements végétaux nitrophiles |
| | <i>Diachrysia stenochrysis</i> | Noctuidae | |
| 4426 | <i>Autographa gamma</i> | Noctuidae | |
| 4433 | <i>Colocasia coryli</i> | Noctuidae | |
| 4446 | <i>Cryphia algae</i> | Noctuidae | tous types de milieux |
| 4450 | <i>Craniophora ligustri</i> | Noctuidae | |

| | | | |
|----------|--------------------------------|-----------|---|
| 4456 | <i>Acronicta leporina</i> | Noctuidae | bois de bouleaux |
| 4469 | <i>Xanthia citrigo</i> | Noctuidae | Vulnérable , massifs forestiers |
| 4470 | <i>Xanthia ocellaris</i> | Noctuidae | Vulnérable , bords rivières, peupleraies |
| 4471 | <i>Xanthia gilvago</i> | Noctuidae | Vulnérable , chenille sur orme, en régression |
| 4472 | <i>Xanthia icteritia</i> | Noctuidae | |
| 4473 | <i>Xanthia togata</i> | Noctuidae | |
| 4475 | <i>Xanthia aurago</i> | Noctuidae | |
| 4477 | <i>Atethmia centrigo</i> | Noctuidae | souvent au voisinage de cours d'eau, chenille sur frêne |
| 4490 | <i>Agrochola lota</i> | Noctuidae | souvent lieux humides |
| 4491 | <i>Agrochola circellaris</i> | Noctuidae | |
| 4502 | <i>Conistra vaccinii</i> | Noctuidae | milieux forestiers |
| 4504 | <i>Eupsilia transversa</i> | Noctuidae | milieux forestiers de préférence humides |
| 4526 | <i>Mniotype satura</i> | Noctuidae | Vulnérable , fonds de vallées |
| 4531 | <i>Dryobotodes eremita</i> | Noctuidae | Vulnérable , localités chaudes, région d'Etampes |
| 4534 | <i>Dichonia aprilina</i> | Noctuidae | feuillus et friches calcicoles |
| 4538 | <i>Allophyes oxycanthae</i> | Noctuidae | milieux boisés |
| 4549 | <i>Lithophane ornitopus</i> | Noctuidae | forêts de feuillus |
| 4563 | <i>Amphipyra pyramidea</i> | Noctuidae | |
| 4633 | <i>Proxenus hospes</i> | Noctuidae | Vulnérable , migrateur , semble acclimaté en IDF |
| 4652 | <i>Spodoptera exigua</i> | Noctuidae | Migrateur , atteint rarement notre région |
| 4655 | <i>Hoplodrina ambigua</i> | Noctuidae | |
| 4660 | <i>Hoplodrina octogenaria</i> | Noctuidae | |
| 4661 | <i>Charanyca trigrammica</i> | Noctuidae | Vulnérable , forêts sèches et milieux humides |
| 4667 | <i>Arenostola phragmitidis</i> | Noctuidae | MENACE , phragmitaies |
| 4668 | <i>Sedina buettneri</i> | Noctuidae | Vulnérable , marais, étangs, bords de cours d'eau |
| 4669 | <i>Rhizedra lutosa</i> | Noctuidae | |
| 4682 | <i>Gortyna flavago</i> | Noctuidae | Vulnérable , lieux humides |
| 4708 | <i>Mesoligia furuncula</i> | Noctuidae | |
| 4711 | <i>Oligia latruncula</i> | Noctuidae | |
| 4713 | <i>Oligia strigilis</i> | Noctuidae | |
| 4715 | <i>Apamea ophiogramma</i> | Noctuidae | milieux marécageux |
| 4735 | <i>Apamea lithoxylaea</i> | Noctuidae | |
| 4736 | <i>Apamea monoglypha</i> | Noctuidae | milieux ouverts |
| 4739 | <i>Cosmia pyralina</i> | Noctuidae | |
| 4740 | <i>Cosmia trapezina</i> | Noctuidae | |
| 4742 | <i>Cosmia affinis</i> | Noctuidae | tendance thermophile |
| 4756 | <i>Phlogophora meticulosa</i> | Noctuidae | |
| 4757 | <i>Euplexia lucipara</i> | Noctuidae | partout, plus fréquent dans milieux humides |
| 4758 | <i>Trachea atriplicis</i> | Noctuidae | peu commun, prairies naturelles et friches |
| 4762 | <i>Thalpophila matura</i> | Noctuidae | prairies sèches |
| 4764 | <i>Polyphaenis sericata</i> | Noctuidae | Vulnérable , thermophile, en Ile-de-France: Fontainebleau, |
| Etampes | | | |
| 4768 | <i>Mormo maura</i> | Noctuidae | |
| 4787 | <i>Mythimna pallens</i> | Noctuidae | |
| 4788 | <i>Mythimna impura</i> | Noctuidae | bords des étangs, marais, forêts humides |
| 4789 | <i>Aletia straminea</i> | Noctuidae | Vulnérable , espèce des phragmitaies |
| 4790 | <i>Mythimna pudorina</i> | Noctuidae | Vulnérable , marécages, forêts humides ou coteaux secs |
| 4791 | <i>Aletia vitellina</i> | Noctuidae | Migrateur |
| 4792 | <i>Mythimna albipuncta</i> | Noctuidae | |
| 4798 | <i>Orthosia gothica</i> | Noctuidae | milieux humides et forestiers |
| 4800 | <i>Orthosia incerta</i> | Noctuidae | |
| 4802 | <i>Orthosia gracilis</i> | Noctuidae | |
| 4832 | <i>Hadena rivularis</i> | Noctuidae | |
| 4842 | <i>Lacanobia oleracea</i> | Noctuidae | |
| 4843 | <i>Lacanobia splendens</i> | Noctuidae | MENACE , mérite être protégé, lieux humides, bords de |
| rivières | | | |
| 4844 | <i>Lacanobia suasa</i> | Noctuidae | |
| 4855 | <i>Polia nebulosa</i> | Noctuidae | |

| | | | |
|---------|------------------------------|-----------|--|
| 4878 | <i>Xestia xanthographa</i> | Noctuidae | |
| 4883 | <i>Xestia rhomboidea</i> | Noctuidae | |
| 4888 | <i>Xestia c-nigrum</i> | Noctuidae | |
| 4917 | <i>Noctua janthina</i> | Noctuidae | |
| 4918 | <i>Noctua comes</i> | Noctuidae | |
| 4921 | <i>Noctua pronuba</i> | Noctuidae | |
| 4923 | <i>Noctua fimbriata</i> | Noctuidae | |
| 4947a | <i>Eugnorisma glareosa</i> | Noctuidae | localités xérothermiques, en Ile-de-France: Fontainebleau, |
| Etampes | | | |
| 4951 | <i>Ochropleura plecta</i> | Noctuidae | |
| 4963 | <i>Axylia putris</i> | Noctuidae | |
| 4972 | <i>Agrotis puta</i> | Noctuidae | |
| 4975 | <i>Agrotis exclamationis</i> | Noctuidae | |
| 4977 | <i>Agrotis segetum</i> | Noctuidae | |
| 5005 | <i>Pyrrhia umbra</i> | Noctuidae | MENACE , milieux à forte couverture herbacée |

240 Espèces observées

Annexe 8 : Liste Leraut des Hétérocères nouvellement observés au marais de Fontenay-le-Vicomte en 2020

| index Leraut | nom taxon | famille | commentaires |
|--------------|-----------------------------------|--------------|---|
| 170 | <i>Triodia sylvina</i> | Hepialidae | |
| 1223 | <i>Carcina quercana</i> | Carcinidae | |
| 1934 | <i>Pandemis corylana</i> | Tortricidae | |
| 2075 | <i>Agapeta hamana</i> | Tortricidae | |
| 2139 | <i>Tortrix viridana</i> | Tortricidae | |
| 2832 | <i>Acrobasis tumidana</i> | Pyralidae | |
| 2884 | <i>Euzophera pinguis</i> | Pyralidae | |
| 2975 | <i>Agriphila geniculea</i> | Crambidae | |
| 3060 | <i>Cataclysta lemnata</i> | Crambidae | typique des marais |
| 3091 | <i>Pyrausta aurata punicealis</i> | Crambidae | |
| 3128 | <i>Ostrinia nubilalis</i> | Crambidae | pyrale de l'armoise |
| 3579 | <i>Scopula ornata</i> | Geometridae | Vulnérable , friches sèches, pelouses calcaires |
| 3645 | <i>Idaea subsericeata</i> | Geometridae | |
| 3793 | <i>Epirrita dilutata</i> | Geometridae | |
| 4013 | <i>Colotois pennaria</i> | Geometridae | |
| 4060 | <i>Alcis repandata</i> | Geometridae | |
| 4158 | <i>Pheosia gnoma</i> | Notodontidae | espèce commune, inféodée au bouleau |
| 4169 | <i>Stauropus fagi</i> | Notodontidae | |
| 4248 | <i>Diaphora mendica</i> | Arctiidae | |
| 4446 | <i>Cryphia algae</i> | Noctuidae | tous types de milieux |
| 4477 | <i>Atethmia centrigo</i> | Noctuidae | souvent au voisinage de cours d'eau, chenille sur frêne |
| 4531 | <i>Dryobotodes eremita</i> | Noctuidae | Vulnérable , localités chaudes, région d'Etampes |
| 4549 | <i>Lithophane ornitopus</i> | Noctuidae | forêts de feuillus |
| 4661 | <i>Charanyca trigrammica</i> | Noctuidae | Vulnérable , forêts sèches et milieux humides |
| 4708 | <i>Mesoligia furuncula</i> | Noctuidae | |
| 4711 | <i>Oligia latruncula</i> | Noctuidae | |
| 4713 | <i>Oligia strigilis</i> | Noctuidae | |
| 4735 | <i>Apamea lithoxylaea</i> | Noctuidae | |
| 4756 | <i>Phlogophora meticulosa</i> | Noctuidae | |
| 4790 | <i>Mythimna pudorina</i> | Noctuidae | Vulnérable , marécages, forêts humides ou coteaux secs |
| 4791 | <i>Aletia vitellina</i> | Noctuidae | Migrateur |
| 4855 | <i>Polia nebulosa</i> | Noctuidae | |
| 4883 | <i>Xestia rhomboidea</i> | Noctuidae | |

33 Espèces nouvelles en 2020

Annexe 9 : Liste par nuit des Hétérocères observés au marais de Misery en 2020

| index Leraut | nom taxon | famille | commentaires |
|---------------------------------------|---------------------------------|------------------------|--------------|
| Misery 1 : nuit du 29/05/20200 | | | |
| 171 | | <i>Hepialus humuli</i> | Hepialidae |
| 2139 | <i>Tortrix viridana</i> | Tortricidae | |
| 3061 | <i>Parapoynx stratiotata</i> | Crambidae | |
| 3062 | <i>Nymphula nitidulata</i> | Crambidae | |
| 3129 | <i>Eurrhynx hortulata</i> | Crambidae | |
| 3215 | <i>Macrothylacia rubi</i> | Lasiocampidae | |
| 3238 | <i>Mimas tiliae</i> | Sphingidae | |
| 3244 | <i>Sphinx ligustri</i> | Sphingidae | |
| 3258 | <i>Deilephila elpenor</i> | Sphingidae | |
| 3645 | <i>Idaea subsericeata</i> | Geometridae | |
| 3657 | <i>Idaea aversata</i> | Geometridae | |
| 3788 | <i>Philereme transversata</i> | Geometridae | |
| 3907 | <i>Chloroclystis v-ata</i> | Geometridae | |
| 3913 | <i>Horisme tersata</i> | Geometridae | |
| 3937 | <i>Euchoeca nebulata</i> | Geometridae | |
| 3955 | <i>Ligdia adustata</i> | Geometridae | |
| 3956 | <i>Lomaspilis marginata</i> | Geometridae | |
| 3961 | <i>Macaria alternata</i> | Geometridae | |
| 3982 | <i>Petrophora chlorosata</i> | Geometridae | |
| 3992 | <i>Opisthograptis luteolata</i> | Geometridae | |
| 4047 | <i>Peribatodes rhomboidaria</i> | Geometridae | |
| 4060 | <i>Alcis repandata</i> | Geometridae | |
| 4065 | <i>Hypomecis punctinalis</i> | Geometridae | |
| 4081 | <i>Cabera pusaria</i> | Geometridae | |
| 4082 | <i>Cabera exanthemata</i> | Geometridae | |
| 4088 | <i>Campaea margaritata</i> | Geometridae | |
| 4163 | <i>Pterostoma palpina</i> | Notodontidae | |
| 4205 | <i>Cybosia mesomella</i> | Arctiidae | |
| 4245 | <i>Spilosoma lubricipeda</i> | Arctiidae | |
| 4246 | <i>Spilosoma luteum</i> | Arctiidae | |
| 4278 | <i>Macrochilo cribrumalis</i> | Noctuidae | |
| 4279 | <i>Rivula sericealis</i> | Noctuidae | |
| 4417 | <i>Diachrysia chrysitis</i> | Noctuidae | |
| 4655 | <i>Hoplodrina ambigua</i> | Noctuidae | |
| 4713 | <i>Oligia strigilis</i> | Noctuidae | |
| 4756 | <i>Phlogophora meticulosa</i> | Noctuidae | |
| 4758 | <i>Trachea atriplicis</i> | Noctuidae | |
| 4790 | <i>Mythimna pudorina</i> | Noctuidae | |
| 4792 | <i>Mythimna albipuncta</i> | Noctuidae | |
| 4793 | <i>Mythimna ferrago</i> | Noctuidae | |
| 4842 | <i>Lacanobia oleracea</i> | Noctuidae | |

| | | |
|------|------------------------------|-----------|
| 4843 | <i>Lacanobia splendens</i> | Noctuidae |
| 4888 | <i>Xestia c-nigrum</i> | Noctuidae |
| 4951 | <i>Ochropleura plecta</i> | Noctuidae |
| 4972 | <i>Agrotis puta</i> | Noctuidae |
| 4975 | <i>Agrotis exclamationis</i> | Noctuidae |

Misery 2 : nuit du 16/06/2020

| | | | |
|------|--------------------------------|-------------|------------|
| 171 | <i>Hepialus humuli</i> | Hepialidae | femelle |
| 1817 | <i>Cossus cossus</i> | Cossidae | très clair |
| 1822 | <i>Phragmataecia castaneae</i> | Cossidae | |
| 2758 | <i>Endotricha flammealis</i> | Pyralidae | |
| 3061 | <i>Parapoynx stratiotata</i> | Crambidae | |
| 3062 | <i>Nymphula nitidulata</i> | Crambidae | à vérifier |
| 3129 | <i>Eurrhynx hortulata</i> | Crambidae | |
| 3258 | <i>Deilephila elpenor</i> | Sphingidae | |
| 3577 | <i>Scopula nigropunctata</i> | Geometridae | |
| 3633 | <i>Idaea humiliata</i> | Geometridae | |
| 3641 | <i>Idaea dimidiata</i> | Geometridae | |
| 3787 | <i>Philereme vetulata</i> | Geometridae | |
| 3993 | <i>Epione repandaria</i> | Geometridae | |
| 4012 | <i>Ourapteryx sambucaria</i> | Geometridae | |
| 4060 | <i>Alcis repandata</i> | Geometridae | |
| 4065 | <i>Hypomecis punctinalis</i> | Geometridae | |
| 4081 | <i>Cabera pusaria</i> | Geometridae | |
| 4254 | <i>Callimorpha dominula</i> | Arctiidae | >30 |
| 4278 | <i>Macrochilo cribrumalis</i> | Noctuidae | |
| 4290 | <i>Hypena proboscidalis</i> | Noctuidae | |
| | <i>Diachrysia stenochrysis</i> | Noctuidae | |
| 4417 | <i>Diachrysia chrysitis</i> | Noctuidae | |
| 4660 | <i>Hoplodrina octogenaria</i> | Noctuidae | |
| 4735 | <i>Apamea lithoxyloae</i> | Noctuidae | |
| 4788 | <i>Mythimna impura</i> | Noctuidae | |
| 4790 | <i>Mythimna pudorina</i> | Noctuidae | |
| 4842 | <i>Lacanobia oleracea</i> | Noctuidae | |
| 4843 | <i>Lacanobia splendens</i> | Noctuidae | |
| 4951 | <i>Ochropleura plecta</i> | Noctuidae | |

Misery 3 : nuit du 15/09/20200

| | | | |
|------|-------------------------------|-------------|---|
| 1935 | <i>Pandemis cerasana</i> | Tortricidae | 2 |
| 2975 | <i>Agriphila geniculea</i> | Crambidae | |
| 3057 | <i>Elophila nymphaeata</i> | Crambidae | |
| 3057 | <i>Elophila nymphaeata</i> | Crambidae | |
| 3061 | <i>Parapoynx stratiotata</i> | Crambidae | |
| 3062 | <i>Nymphula nitidulata</i> | Crambidae | |
| 3062 | <i>Nymphula nitidulata</i> | Crambidae | |
| 3694 | <i>Xanthorhoe spadicearia</i> | Geometridae | |

| | | |
|------|---------------------------------|-------------|
| 3715 | <i>Camptogramma bilineata</i> | Geometridae |
| 3748 | <i>Dysstroma truncata</i> | Geometridae |
| 3961 | <i>Macaria alternata</i> | Geometridae |
| 4047 | <i>Peribatodes rhomboidaria</i> | Geometridae |
| 4088 | <i>Campaea margaritata</i> | Geometridae |
| 4206 | <i>Pelosia muscerda</i> | Arctiidae |
| 4250 | <i>Phragmatobia fuliginosa</i> | Arctiidae |
| 4279 | <i>Rivula sericealis</i> | Noctuidae |
| 4297 | <i>Laspeyria flexula</i> | Noctuidae |
| | <i>Diachrysia stenochrysis</i> | Noctuidae |
| 4472 | <i>Xanthia icteritia</i> | Noctuidae |
| 4477 | <i>Atethmia centrago</i> | Noctuidae |
| 4669 | <i>Rhizedra lutosa</i> | Noctuidae |
| 4693 | <i>Luperina dumerilii</i> | Noctuidae |
| 4762 | <i>Thalpophila matura</i> | Noctuidae |
| 4787 | <i>Mythimna pallens</i> | Noctuidae |
| 4859 | <i>Hada plebeja</i> | Noctuidae |
| 4878 | <i>Xestia xanthographa</i> | Noctuidae |
| 4888 | <i>Xestia c-nigrum</i> | Noctuidae |
| 4917 | <i>Noctua janthina</i> | Noctuidae |
| 4921 | <i>Noctua pronuba</i> | Noctuidae |
| 4923 | <i>Noctua fimbriata</i> | Noctuidae |

Misery : observations diurnes par les gardes les 14 et 19/05/2020

| | | |
|------|---------------------------|-------------|
| 3232 | <i>Saturnia pyri pyri</i> | Saturniidae |
| 3233 | <i>Saturnia pavonia</i> | Saturniidae |

Annexe 10 : Liste Leraut des Hétérocères observés au marais de Misery en 2020

| index Leraut | nom taxon | famille | commentaires |
|--------------|---------------------------------|---------------|---|
| 171 | <i>Hepialus humuli</i> | Hepialidae | MENACE , prairies humides, vole au crépuscule |
| 1817 | <i>Cossus cossus</i> | Cossidae | Vulnérable , fréquente essentiellement les forêts |
| 1822 | <i>Phragmataecia castaneae</i> | Cossidae | MENACE , espèce paludicole très localisée, phragmitaies, étangs |
| 1935 | <i>Pandemis cerasana</i> | Tortricidae | |
| 2139 | <i>Tortrix viridana</i> | Tortricidae | |
| 2758 | <i>Endotricha flammealis</i> | Pyralidae | |
| 2975 | <i>Agriphila geniculea</i> | Crambidae | |
| 3057 | <i>Elophila nymphaeata</i> | Crambidae | |
| 3061 | <i>Parapoynx stratiotata</i> | Crambidae | marais et zones humides |
| 3062 | <i>Nymphula nitidulata</i> | Crambidae | marais et zones humides |
| 3129 | <i>Eurrhpara hortulata</i> | Crambidae | milieux humides, bois |
| 3215 | <i>Macrothylacia rubi</i> | Lasiocampidae | milieux ouverts |
| 3232 | <i>Saturnia pyri pyri</i> | Saturniidae | |
| 3233 | <i>Saturnia pavonia</i> | Saturniidae | |
| 3238 | <i>Mimas tiliae</i> | Sphingidae | |
| 3244 | <i>Sphinx ligustri</i> | Sphingidae | prairies, friches sèches, milieux arbustifs, pelouses calcaires |
| 3258 | <i>Deilephila elpenor</i> | Sphingidae | |
| 3577 | <i>Scopula nigropunctata</i> | Geometridae | tous milieux, plus fréquent milieux humides |
| 3633 | <i>Idaea humiliata</i> | Geometridae | Vulnérable , milieux secs |
| 3641 | <i>Idaea dimidiata</i> | Geometridae | friches et prairies humides |
| 3645 | <i>Idaea subsericeata</i> | Geometridae | |
| 3657 | <i>Idaea aversata</i> | Geometridae | |
| 3694 | <i>Xanthorhoe spadicearia</i> | Geometridae | forêts et milieux humides |
| 3715 | <i>Camptogramma bilineata</i> | Geometridae | commune dans tous les milieux |
| 3748 | <i>Dysstroma truncata</i> | Geometridae | |
| 3787 | <i>Philereme vetulata</i> | Geometridae | |
| 3788 | <i>Philereme transversata</i> | Geometridae | forêts humides |
| 3907 | <i>Chloroclystis v-ata</i> | Geometridae | |
| 3913 | <i>Horisme tersata</i> | Geometridae | préférence pour les milieux humides |
| 3937 | <i>Euchoeca nebulata</i> | Geometridae | milieux humides, marais, bords de ruisseaux, d'étangs |
| 3955 | <i>Ligdia adustata</i> | Geometridae | milieux chauds et secs |
| 3956 | <i>Lomasipilis marginata</i> | Geometridae | milieux humides et forestiers |
| 3961 | <i>Macaria alternata</i> | Geometridae | milieux humides ou forêts |
| 3982 | <i>Petrophora chlorosata</i> | Geometridae | |
| 3992 | <i>Opisthograptis luteolata</i> | Geometridae | |
| 3993 | <i>Epione repandaria</i> | Geometridae | milieux humides |
| 4012 | <i>Ourapteryx sambucaria</i> | Geometridae | |
| 4047 | <i>Peribatodes rhomboidaria</i> | Geometridae | |
| 4060 | <i>Alcis repandata</i> | Geometridae | |
| 4065 | <i>Hypomecis punctinalis</i> | Geometridae | répandu partout |
| 4081 | <i>Cabera pusaria</i> | Geometridae | |
| 4082 | <i>Cabera exanthemata</i> | Geometridae | milieux humides |
| 4088 | <i>Campaea margaritata</i> | Geometridae | |
| 4163 | <i>Pterostoma palpina</i> | Notodontidae | |
| 4205 | <i>Cybosia mesomella</i> | Arctiidae | |
| 4206 | <i>Pelosia muscerda</i> | Arctiidae | Vulnérable , milieux humides, marécageux |
| 4245 | <i>Spilosoma lubricipeda</i> | Arctiidae | |
| 4246 | <i>Spilosoma luteum</i> | Arctiidae | |
| 4250 | <i>Phragmatobia fuliginosa</i> | Arctiidae | |
| 4254 | <i>Callimorpha dominula</i> | Arctiidae | Vulnérable , protection régionale, typique des milieux humides |

| | | | |
|------|--------------------------------|-----------|---|
| 4278 | <i>Macrochilo cribrumalis</i> | Noctuidae | Vulnérable , milieux humides ou marécageux |
| 4279 | <i>Rivula sericealis</i> | Noctuidae | commun en milieux humides |
| 4290 | <i>Hypena proboscidalis</i> | Noctuidae | forêts, bords des ruisseaux |
| 4297 | <i>Laspeyria flexula</i> | Noctuidae | secteurs chauds |
| | <i>Diachrysia stenochrysis</i> | Noctuidae | |
| 4417 | <i>Diachrysia chrysitis</i> | Noctuidae | groupements végétaux nitrophiles |
| 4472 | <i>Xanthia icteritia</i> | Noctuidae | |
| 4477 | <i>Atethmia centrago</i> | Noctuidae | souvent au voisinage de cours d'eau, chenille sur frêne |
| 4655 | <i>Hoplodrina ambigua</i> | Noctuidae | |
| 4660 | <i>Hoplodrina octogenaria</i> | Noctuidae | |
| 4669 | <i>Rhizedra lutosa</i> | Noctuidae | |
| 4693 | <i>Luperina dumerilii</i> | Noctuidae | Vulnérable , localités chaudes |
| 4713 | <i>Oligia strigilis</i> | Noctuidae | |
| 4735 | <i>Apamea lithoxyloae</i> | Noctuidae | |
| 4756 | <i>Phlogophora meticulosa</i> | Noctuidae | |
| 4758 | <i>Trachea atriplicis</i> | Noctuidae | peu commun, prairies naturelles et friches |
| 4762 | <i>Thalpophila matura</i> | Noctuidae | prairies sèches |
| 4787 | <i>Mythimna pallens</i> | Noctuidae | |
| 4788 | <i>Mythimna impura</i> | Noctuidae | bords des étangs, marais, forêts humides |
| 4790 | <i>Mythimna pudorina</i> | Noctuidae | Vulnérable , marécages, forêts humides ou coteaux secs |
| 4792 | <i>Mythimna albipuncta</i> | Noctuidae | |
| 4793 | <i>Mythimna ferrago</i> | Noctuidae | localités chaudes |
| 4842 | <i>Lacanobia oleracea</i> | Noctuidae | |
| 4843 | <i>Lacanobia splendens</i> | Noctuidae | MENACE , mérite être protégé, lieux humides, bords de rivières |
| 4859 | <i>Hada plebeja</i> | Noctuidae | MENACE , milieux secs, calcaires, |
| 4878 | <i>Xestia xanthographa</i> | Noctuidae | |
| 4888 | <i>Xestia c-nigrum</i> | Noctuidae | |
| 4917 | <i>Noctua janthina</i> | Noctuidae | |
| 4921 | <i>Noctua pronuba</i> | Noctuidae | |
| 4923 | <i>Noctua fimbriata</i> | Noctuidae | |
| 4951 | <i>Ochropleura plecta</i> | Noctuidae | |
| 4972 | <i>Agrotis puta</i> | Noctuidae | |
| 4975 | <i>Agrotis exclamationis</i> | Noctuidae | |

83 Espèces observées

- Annexe 11 : Liste Leraut récapitulative des Hétérocères observés au marais de Misery,

| index Leraut | nom taxon | famille | commentaires |
|--------------|---|---------------|--|
| | <i>Cydalima perspectalis</i> | Crambidae | |
| 170 | <i>Triodia sylvina</i> | Hepialidae | |
| 171 | <i>Hepialus humuli</i> | Hepialidae | MENACE, prairies humides, vole au crépuscule |
| 173 | <i>Korscheltellus lupulinus</i> | Hepialidae | |
| 1120 | <i>Ethmia funerella</i> | Elachistidae | |
| 1170 | <i>Agonopterix heracliiana</i> | Elachistidae | |
| 1220 | <i>Semioscopis oculella</i> | Elachistidae | |
| 1223 | <i>Carcina quercana</i> | Carcinidae | |
| 1224 | <i>Diurnea fagella</i> | Chimabachidae | |
| 1817 | <i>Cossus cossus</i> | Cossidae | Vulnérable, fréquente essentiellement les forêts |
| 1822 | <i>Phragmataecia castaneae</i> | Cossidae | MENACE, espèce paludicole très localisée, phragmitaies, étangs |
| 1823 | <i>Zeuzera pyrina</i> | Cossidae | |
| 1919 | <i>Apoda limacodes</i> | Limacodidae | commun dans les milieux forestiers ou arbustifs |
| 1935 | <i>Pandemis cerasana</i> | Tortricidae | |
| 1937 | <i>Pandemis heparana</i> | Tortricidae | |
| 1938 | <i>Pandemis dumetana</i> | Tortricidae | |
| 1946 | <i>Archips podana</i> | Tortricidae | |
| 1951 | <i>Cacoecimorpha pronubana</i> | Tortricidae | |
| 2048 | <i>Phtheochroa inopiana</i> | Tortricidae | |
| 2075 | <i>Agapeta hamana</i> | Tortricidae | |
| 2089 | <i>Aethes enicana</i> | Tortricidae | |
| 2129 | <i>Cochylis hybridella</i> | Tortricidae | |
| 2139 | <i>Tortrix viridana</i> | Tortricidae | |
| 2161 | <i>Acleris hastiana</i> | Tortricidae | |
| 2286 | <i>Eucosma hohenwartiana</i> | Tortricidae | |
| 2390 | <i>Cydia fagiglandana</i> | Tortricidae | |
| 2471 | <i>Bactra lancealana</i> | Tortricidae | |
| 2486 | <i>Hedya salicella</i> | Tortricidae | |
| 2496 | <i>Apotomis betuletana</i> | Tortricidae | |
| 2503 | <i>Argyroploce lacunana</i> | Tortricidae | |
| 2676 | <i>Pterophorus pentadactyla</i> | Pterophoridae | |
| 2704 | <i>Adaina microdactyla</i> | Pterophoridae | |
| 2724 | <i>Emmelina monodactyla</i> | Pterophoridae | |
| 2756 | <i>Lamoria anella</i> | Pyralidae | |
| 2758 | <i>Endotricha flammealis</i> | Pyralidae | |
| 2832 | <i>Acrobasis tumidana</i> | Pyralidae | |
| 2884 | <i>Euzophera pinguis</i> | Pyralidae | |
| 2901 | <i>Homoeosoma sinuella</i> | Pyralidae | |
| 2907 | <i>Phycitodes binaevella binaevella</i> | Pyralidae | |
| 2941 | <i>Chilo phragmitella</i> | Crambidae | typique des marais |
| 2948 | <i>Calamotropha paludella</i> | Crambidae | |
| 2950 | <i>Chrysoteuchia culmella</i> | Crambidae | dans les pelouses |
| 2951 | <i>Crambus pascuella</i> | Crambidae | |
| 2960 | <i>Crambus perlella</i> | Crambidae | prairies |
| 2971 | <i>Agriphila straminella</i> | Crambidae | |
| 2975 | <i>Agriphila geniculea</i> | Crambidae | |
| 2997 | <i>Catoptria verellus</i> | Crambidae | |
| 3019 | <i>Ancylolomia tentaculella</i> | Crambidae | sur graminées, méridional en progression |
| 3023 | <i>Donacaula mucronellus</i> | Crambidae | |
| 3030 | <i>Scoparia subfusca subfusca</i> | Crambidae | |
| 3057 | <i>Elophila nymphaeata</i> | Crambidae | |
| 3060 | <i>Cataclysta lemnata</i> | Crambidae | typique des marais |
| 3061 | <i>Parapoynx stratiotata</i> | Crambidae | marais et zones humides |

| | | | |
|------|---------------------------------|---------------|--|
| 3062 | <i>Nymphula nitidulata</i> | Crambidae | marais et zones humides |
| 3068 | <i>Evergestis forficalis</i> | Crambidae | |
| 3070 | <i>Evergestis pallidata</i> | Crambidae | marais et zones humides |
| 3093 | <i>Pyrausta purpuralis</i> | Crambidae | |
| 3097 | <i>Pyrausta despicata</i> | Crambidae | |
| 3119 | <i>Sitochroa palealis</i> | Crambidae | |
| 3128 | <i>Ostrinia maysalis</i> | Crambidae | Pyrale du maïs |
| 3128 | <i>Ostrinia nubilalis</i> | Crambidae | pyrale de l'armoise |
| 3129 | <i>Eurrhyncha hortulata</i> | Crambidae | milieux humides, bois |
| 3130 | <i>Anania lancealis</i> | Crambidae | lieux humides |
| 3131 | <i>Anania coronata</i> | Crambidae | typique des marais |
| 3138 | <i>Anania verbascalis</i> | Crambidae | |
| 3140 | <i>Anania crocealis</i> | Crambidae | |
| 3143 | <i>Nascia cilialis</i> | Crambidae | marais et zones humides, rare en Ile de France régulier à Misery, très localisé au Nord, |
| 3172 | <i>Nomophila noctuella</i> | Crambidae | |
| 3191 | <i>Pleuroptya ruralis</i> | Crambidae | sur ortie partout, pyrale de l'ortie |
| 3209 | <i>Malacosoma neustria</i> | Lasiocampidae | |
| 3210 | <i>Malacosoma castrensis</i> | Lasiocampidae | MENACE , prairies mésophiles |
| 3213 | <i>Lasiocampa trifolii</i> | Lasiocampidae | |
| 3214 | <i>Lasiocampa quercus</i> | Lasiocampidae | |
| 3215 | <i>Macrothylacia rubi</i> | Lasiocampidae | milieux ouverts |
| 3220 | <i>Euthrix potatoria</i> | Lasiocampidae | forêts, milieux humides |
| 3223 | <i>Phyllodesma tremulifolia</i> | Lasiocampidae | |
| 3232 | <i>Saturnia pyri pyri</i> | Saturniidae | MENACE , vergers et frêne |
| 3233 | <i>Saturnia pavonia</i> | Saturniidae | |
| 3238 | <i>Mimas tiliae</i> | Sphingidae | |
| 3239 | <i>Smerinthus ocellata</i> | Sphingidae | milieux humides |
| 3240 | <i>Laothoe populi</i> | Sphingidae | |
| 3242 | <i>Agrius convolvuli</i> | Sphingidae | |
| 3244 | <i>Sphinx ligustri</i> | Sphingidae | prairies, friches sèches, milieux arbustifs, pelouses calcaires |
| 3248 | <i>Proserpinus proserpina</i> | Sphingidae | |
| 3249 | <i>Macroglossum stellatarum</i> | Sphingidae | |
| 3258 | <i>Deilephila elpenor</i> | Sphingidae | |
| 3516 | <i>Habrosyne pyritoides</i> | Drepanidae | |
| 3517 | <i>Thyatira batis</i> | Drepanidae | |
| 3518 | <i>Tethea ocularis</i> | Drepanidae | |
| 3519 | <i>Tethea or</i> | Drepanidae | commun dans les milieux forestiers humides |
| 3523 | <i>Achlya flavicornis</i> | Drepanidae | |
| 3526 | <i>Drepana curvatula</i> | Drepanidae | |
| 3527 | <i>Drepana falcataria</i> | Drepanidae | |
| 3528 | <i>Falcaria lacertinaria</i> | Drepanidae | |
| 3531 | <i>Watsonalla binaria</i> | Drepanidae | forêts feuillus |
| 3536 | <i>Alsophila aescularia</i> | Geometridae | |
| 3539 | <i>Pseudoterpna pruinata</i> | Geometridae | Vulnérable , landes sèches |
| 3542 | <i>Geometra papilionaria</i> | Geometridae | |
| 3546 | <i>Hemithea aestivaria</i> | Geometridae | |
| 3553 | <i>Jodis lactearia</i> | Geometridae | |
| 3556 | <i>Hemistola chrysoprasaria</i> | Geometridae | |
| 3558 | <i>Cyclophora pendularia</i> | Geometridae | MENACE , espèce forestière |
| 3560 | <i>Cyclophora annularia</i> | Geometridae | |
| 3567 | <i>Cyclophora punctaria</i> | Geometridae | |
| 3570 | <i>Timandra comae</i> | Geometridae | |
| 3577 | <i>Scopula nigropunctata</i> | Geometridae | tous milieux, plus fréquent milieux humides |
| 3588 | <i>Scopula imitaria</i> | Geometridae | |
| 3589 | <i>Scopula immutata</i> | Geometridae | Vulnérable , fréquente surtout les prairies humides |
| 3605 | <i>Idaea ochrata</i> | Geometridae | Vulnérable , prairies sèches, coteaux calcaires |
| 3629 | <i>Idaea biselata</i> | Geometridae | milieux humides et agglomérations |

| | | |
|-------|-----------------------------------|--|
| 3633 | <i>Idaea humiliata</i> | Geometridae Vulnérable , milieux secs |
| 3641 | <i>Idaea dimidiata</i> | Geometridae friches et prairies humides |
| 3645 | <i>Idaea subsericeata</i> | Geometridae |
| 3649 | <i>Idaea trigeminata</i> | Geometridae |
| 3657 | <i>Idaea aversata</i> | Geometridae |
| 3659 | <i>Idaea degeneraria</i> | Geometridae stations sèches |
| 3685 | <i>Scotopteryx chenopodiata</i> | Geometridae |
| 3692 | <i>Xanthorhoe designata</i> | Geometridae forêts et milieux humides |
| 3694 | <i>Xanthorhoe spadicearia</i> | Geometridae forêts et milieux humides |
| 3695 | <i>Xanthorhoe ferrugata</i> | Geometridae milieux humides |
| 3698 | <i>Xanthorhoe fluctuata</i> | Geometridae |
| 3708 | <i>Epirrhoe alternata</i> | Geometridae |
| 3715 | <i>Camptogramma bilineata</i> | Geometridae commune dans tous les milieux |
| 3728 | <i>Mesoleuca albicillata</i> | Geometridae |
| 3730 | <i>Lampropteryx suffumata</i> | Geometridae Vulnérable , milieux variés |
| 3738 | <i>Eulithis prunata</i> | Geometridae un peu partout, préférence milieux humides |
| 3739 | <i>Eulithis testata</i> | Geometridae milieux humides, bords des ruisseaux |
| 3742 | <i>Eulithis pyraliata</i> | Geometridae un peu partout, préférence milieux humides |
| 3743 | <i>Ecliptopera silaceata</i> | Geometridae milieux humides, marécageux |
| 3745 | <i>Chloroclysta siterata</i> | Geometridae milieux forestiers |
| 3748 | <i>Dysstroma truncata</i> | Geometridae |
| 3749 | <i>Cidaria fulvata</i> | Geometridae friches calcaires |
| 3769 | <i>Colostygia pectinataria</i> | Geometridae |
| 3771 | <i>Hydriomena furcata</i> | Geometridae affectionne plutôt les milieux humides |
| 3772 | <i>Hydriomena impluviata</i> | Geometridae Vulnérable , milieux humides |
| 3784 | <i>Rheumaptera undulata</i> | Geometridae Vulnérable , forêt humides, voisinage des cours d'eau |
| 3787 | <i>Philereme vetulata</i> | Geometridae |
| 3788 | <i>Philereme transversata</i> | Geometridae forêts humides |
| 3801 | <i>Perizoma alchemillata</i> | Geometridae en général mais pas exclusivement milieux humides |
| 3846 | <i>Eupithecia centaureata</i> | Geometridae |
| 3863 | <i>Eupithecia tripunctaria</i> | Geometridae milieux humides |
| 3865 | <i>Eupithecia subfuscata</i> | Geometridae |
| 3891a | <i>Eupithecia abbreviata</i> | Geometridae |
| 3892 | <i>Eupithecia dodoneata</i> | Geometridae |
| 3905 | <i>Eupithecia tantillaria</i> | Geometridae |
| 3906 | <i>Gymnoscelis rufifasciata</i> | Geometridae |
| 3907 | <i>Chloroclystis v-ata</i> | Geometridae |
| 3908 | <i>Chloroclystis chloerata</i> | Geometridae |
| 3909 | <i>Chloroclystis rectangulata</i> | Geometridae |
| 3911 | <i>Anticollix sparsata</i> | Geometridae Vulnérable , milieux humides |
| 3912 | <i>Horisme vitalbata</i> | Geometridae |
| 3913 | <i>Horisme tersata</i> | Geometridae préférence pour les milieux humides |
| 3919 | <i>Melanthia procellata</i> | Geometridae milieux forestiers, lieux humides |
| 3937 | <i>Euchoeca nebulata</i> | Geometridae milieux humides, marais ,bords de ruisseaux, d'étangs |
| 3941 | <i>Hydrelia flammeolaria</i> | Geometridae forêts fraîches, milieux humides ou marécageux |
| 3944 | <i>Lobophora halterata</i> | Geometridae |
| 3946 | <i>Trichopteryx carpinata</i> | Geometridae |
| 3955 | <i>Ligdia adustata</i> | Geometridae milieux chauds et secs |
| 3956 | <i>Lomaspilis marginata</i> | Geometridae milieux humides et forestiers |
| 3958 | <i>Stegania trimaculata</i> | Geometridae forêts, milieux humides |
| 3960 | <i>Macaria notata</i> | Geometridae |
| 3961 | <i>Macaria alternata</i> | Geometridae milieux humides ou forêts |
| 3964 | <i>Macaria wauaria</i> | Geometridae habite surtout les milieux humides |
| 3969 | <i>Chiasmia clathrata</i> | Geometridae |
| 3982 | <i>Petrophora chlorosata</i> | Geometridae |
| 3988 | <i>Plagodis dolabraria</i> | Geometridae |
| 3992 | <i>Opisthograptis luteolata</i> | Geometridae |
| 3993 | <i>Epione repandaria</i> | Geometridae milieux humides |

| | | | |
|------|---------------------------------|--------------|---|
| 4001 | <i>Ennomos alniaria</i> | Geometridae | |
| 4005 | <i>Selenia dentaria</i> | Geometridae | |
| 4006 | <i>Selenia lunularia</i> | Geometridae | |
| 4007 | <i>Selenia tetralunaria</i> | Geometridae | |
| 4010 | <i>Crocallis elinguarina</i> | Geometridae | |
| 4012 | <i>Ourapteryx sambucaria</i> | Geometridae | |
| 4014 | <i>Angerona prunaria</i> | Geometridae | |
| 4016 | <i>Biston betularia</i> | Geometridae | |
| 4024 | <i>Lycia hirtaria</i> | Geometridae | |
| 4032 | <i>Menophra abruptaria</i> | Geometridae | répandu partout |
| 4047 | <i>Peribatodes rhomboidaria</i> | Geometridae | |
| 4060 | <i>Alcis repandata</i> | Geometridae | |
| 4064 | <i>Hypomecis roboraria</i> | Geometridae | |
| 4065 | <i>Hypomecis punctinalis</i> | Geometridae | répandu partout |
| 4070 | <i>Ectropis crepuscularia</i> | Geometridae | |
| 4073 | <i>Aethalura punctulata</i> | Geometridae | Vulnérable , espèce forestière, localement commune le long des cours d'eau |
| 4074 | <i>Ematurga atomaria</i> | Geometridae | milieux ouverts et secs |
| 4076 | <i>Adactylotis contaminaria</i> | Geometridae | MENACE , espèce forestière |
| 4081 | <i>Cabera pusaria</i> | Geometridae | |
| 4082 | <i>Cabera exanthemata</i> | Geometridae | milieux humides |
| 4088 | <i>Campaea margaritata</i> | Geometridae | |
| 4138 | <i>Thaumetopoea pityocampa</i> | Notodontidae | pins |
| 4141 | <i>Clostera curtula</i> | Notodontidae | |
| 4142 | <i>Clostera anachoreta</i> | Notodontidae | milieux humides et bois |
| 4145 | <i>Gluphisia crenata</i> | Notodontidae | |
| 4146 | <i>Phalera bucephala</i> | Notodontidae | milieux forestiers, chênes |
| 4150 | <i>Drymonia ruficornis</i> | Notodontidae | espèce printanière, commune dans les milieux forestiers |
| 4154 | <i>Notodonta ziczac</i> | Notodontidae | commun dans les lieux humides |
| 4155 | <i>Notodonta dromedarius</i> | Notodontidae | commun partout mais surtout dans bétulaies |
| 4158 | <i>Pheosia gnoma</i> | Notodontidae | espèce commune, inféodée au bouleau |
| 4159 | <i>Pheosia tremula</i> | Notodontidae | |
| 4163 | <i>Pterostoma palpina</i> | Notodontidae | |
| 4164 | <i>Ptilodon capucina</i> | Notodontidae | |
| 4165 | <i>Ptilodon cucullina</i> | Notodontidae | |
| 4168 | <i>Harpyia milhauseri</i> | Notodontidae | |
| 4169 | <i>Stauropus fagi</i> | Notodontidae | |
| 4171 | <i>Furcula bicuspis</i> | Notodontidae | Vulnérable , bords de cours d'eau, tourbières |
| 4172 | <i>Furcula furcula</i> | Notodontidae | |
| 4173 | <i>Furcula bifida</i> | Notodontidae | |
| 4186 | <i>Calliteara pudibunda</i> | Lymantriidae | |
| 4187 | <i>Euproctis chrysorrhoea</i> | Lymantriidae | dans la plupart des milieux |
| 4188 | <i>Euproctis similis</i> | Lymantriidae | milieux arbustifs |
| 4193 | <i>Lymantria dispar</i> | Lymantriidae | répandu dans tous les milieux |
| 4200 | <i>Thumatha senex</i> | Arctiidae | Vulnérable , milieux humides, palustres |
| 4203 | <i>Miltochrista miniata</i> | Arctiidae | |
| 4205 | <i>Cybosia mesomella</i> | Arctiidae | |
| 4206 | <i>Pelosia muscerda</i> | Arctiidae | Vulnérable , milieux humides, marécageux |
| 4208 | <i>Eilema sororcula</i> | Arctiidae | |
| 4210 | <i>Eilema griseola</i> | Arctiidae | |
| 4217 | <i>Eilema complana</i> | Arctiidae | |
| 4218 | <i>Eilema lurideola</i> | Arctiidae | |
| 4222 | <i>Lithosia quadra</i> | Arctiidae | Vulnérable , localités sèches |
| 4230 | <i>Arctia caja</i> | Arctiidae | |
| 4241 | <i>Diacrisia sannio</i> | Arctiidae | |
| 4245 | <i>Spilosoma lubricipeda</i> | Arctiidae | |
| 4246 | <i>Spilosoma luteum</i> | Arctiidae | |
| 4248 | <i>Diaphora mendica</i> | Arctiidae | |

| | | | |
|------|-------------------------------------|-----------|---|
| 4250 | <i>Phragmatobia fuliginosa</i> | Arctiidae | |
| 4254 | <i>Callimorpha dominula</i> | Arctiidae | Vulnérable, protection régionale, typique des milieux humides |
| 4255 | <i>Euplagia quadripunctaria</i> | Arctiidae | |
| 4268 | <i>Zanclognatha tarsipennalis</i> | Noctuidae | |
| 4274 | <i>Herminia tarsicrinalis</i> | Noctuidae | forêts humides et milieux marécageux |
| 4275 | <i>Herminia grisealis</i> | Noctuidae | milieux humides |
| 4278 | <i>Macrochilo cribrumalis</i> | Noctuidae | Vulnérable, milieux humides ou marécageux |
| 4279 | <i>Rivula sericealis</i> | Noctuidae | commun en milieux humides |
| 4284 | <i>Schrankia taenialis</i> | Noctuidae | MENACE, lieux humides |
| 4285 | <i>Schrankia costaestrigalis</i> | Noctuidae | |
| 4289 | <i>Hypena rostralis</i> | Noctuidae | |
| 4290 | <i>Hypena proboscidalis</i> | Noctuidae | forêts, bords des ruisseaux |
| 4297 | <i>Laspeyria flexula</i> | Noctuidae | secteurs chauds |
| 4299 | <i>Scoliopteryx libatrix</i> | Noctuidae | |
| 4310 | <i>Tyta luctuosa</i> | Noctuidae | |
| 4312 | <i>Aedia funesta</i> | Noctuidae | |
| 4328 | <i>Catocala nupta</i> | Noctuidae | |
| 4351 | <i>Protodeltote pygarga</i> | Noctuidae | milieux herbacés, lieux humides |
| 4384 | <i>Meganola albula</i> | Noctuidae | |
| 4389 | <i>Pseudoips prasinanus</i> | Noctuidae | forêts mixtes |
| 4390 | <i>Bena bicolorana</i> | Noctuidae | Vulnérable, forêts de feuillus |
| 4393 | <i>Earias clorana</i> | Noctuidae | |
| 4398 | <i>Nycteola revayana</i> | Noctuidae | Vulnérable, milieux forestiers, peu observé |
| 4400 | <i>Abrostola triplasia</i> | Noctuidae | MENACE, marais, zones humides |
| | <i>Diachrysia stenochrysis</i> | Noctuidae | |
| 4417 | <i>Diachrysia chrysitis</i> | Noctuidae | groupements végétaux nitrophiles |
| 4421 | <i>Macdunnoughia confusa</i> | Noctuidae | |
| 4426 | <i>Autographa gamma</i> | Noctuidae | |
| 4428 | <i>Plusia festucae</i> | Noctuidae | milieux humides |
| 4433 | <i>Colocasia coryli</i> | Noctuidae | |
| 4446 | <i>Cryphia algae</i> | Noctuidae | tous types de milieux |
| 4450 | <i>Craniophora ligustri</i> | Noctuidae | |
| 4451 | <i>Viminia rumicis</i> | Noctuidae | |
| 4456 | <i>Acronicta leporina</i> | Noctuidae | bois de bouleaux |
| 4459 | <i>Triaena psi</i> | Noctuidae | |
| 4462 | <i>Subacronicta megacephala</i> | Noctuidae | bords de rivières et d'étangs |
| 4463 | <i>Moma alpium</i> | Noctuidae | |
| 4469 | <i>Xanthia citrigo</i> | Noctuidae | Vulnérable, massifs forestiers |
| 4471 | <i>Xanthia gilvago</i> | Noctuidae | Vulnérable, chenille sur orme, en régression |
| 4472 | <i>Xanthia icteritia</i> | Noctuidae | |
| 4473 | <i>Xanthia togata</i> | Noctuidae | |
| 4475 | <i>Xanthia aurago</i> | Noctuidae | |
| 4477 | <i>Atethmia centrigo</i> | Noctuidae | souvent au voisinage de cours d'eau, chenille sur frêne |
| 4480 | <i>Agrochola lychnidis</i> | Noctuidae | |
| 4490 | <i>Agrochola lota</i> | Noctuidae | souvent lieux humides |
| 4491 | <i>Agrochola circellaris</i> | Noctuidae | |
| 4502 | <i>Conistra vaccinii</i> | Noctuidae | milieux forestiers |
| 4504 | <i>Eupsilia transversa</i> | Noctuidae | milieux forestiers de préférence humides |
| 4526 | <i>Mniotype satura</i> | Noctuidae | Vulnérable, fonds de vallées |
| 4531 | <i>Dryobotodes eremita</i> | Noctuidae | Vulnérable, localités chaudes, région d'Etampes |
| 4538 | <i>Allophyes oxycanthae</i> | Noctuidae | milieux boisés |
| 4541 | <i>Xylocampa areola</i> | Noctuidae | |
| 4551 | <i>Lithophane semibrunnea</i> | Noctuidae | Vulnérable, très peu de citations |
| 4563 | <i>Amphipyra pyramidea</i> | Noctuidae | |
| 4579 | <i>Brachylomia viminalis</i> | Noctuidae | |
| 4599 | <i>Shargacucullia lychnitis</i> | Noctuidae | MENACE en Ile-de-France |
| 4601 | <i>Shargacucullia scrophulariae</i> | Noctuidae | |
| 4633 | <i>Proxenus hospes</i> | Noctuidae | Vulnérable, migrateur, semble acclimaté en IDF |

| | | | |
|---------------------------|--------------------------------|-----------|---|
| 4634 | <i>Chilodes maritimus</i> | Noctuidae | MENACE , protégé en IdF, milieux humides |
| 4635 | <i>Caradrina morpheus</i> | Noctuidae | tous types de milieux |
| 4652 | <i>Spodoptera exigua</i> | Noctuidae | Migrateur , atteint rarement notre région |
| 4655 | <i>Hoplodrina ambigua</i> | Noctuidae | |
| 4659 | <i>Hoplodrina blanda</i> | Noctuidae | Vulnérable , biotopes chauds souvent calcaires |
| 4660 | <i>Hoplodrina octogenaria</i> | Noctuidae | |
| 4661 | <i>Charanyca trigrammica</i> | Noctuidae | Vulnérable , forêts sèches et milieux humides |
| 4664 | <i>Coenobia rufa</i> | Noctuidae | |
| 4667 | <i>Arenostola phragmitidis</i> | Noctuidae | MENACE , phragmitaies |
| 4668 | <i>Sedina buettneri</i> | Noctuidae | Vulnérable , marais, étangs, bords de cours d'eau |
| 4669 | <i>Rhizedra lutosa</i> | Noctuidae | |
| 4671 | <i>Archana sparganii</i> | Noctuidae | milieux humides |
| 4674 | <i>Archana geminipuncta</i> | Noctuidae | MENACE , milieux humides |
| 4682 | <i>Gortyna flavago</i> | Noctuidae | Vulnérable , lieux humides |
| 4685 | <i>Hydraecia micacea</i> | Noctuidae | milieux très humides |
| 4693 | <i>Luperina dumerilii</i> | Noctuidae | Vulnérable , localités chaudes |
| 4698 | <i>Chortodes pygmina</i> | Noctuidae | forêts très humides et marécages |
| 4710 | <i>Oligia fasciuncula</i> | Noctuidae | |
| 4711 | <i>Oligia latruncula</i> | Noctuidae | |
| 4713 | <i>Oligia strigilis</i> | Noctuidae | |
| 4715 | <i>Apamea ophiogramma</i> | Noctuidae | milieux marécageux |
| 4717 | <i>Apamea sordens</i> | Noctuidae | Vulnérable , milieux chauds souvent calcaires |
| 4731 | <i>Apamea epomidion</i> | Noctuidae | MENACE , très localisé en IDF : Fontainebleau et Sud Essonne |
| 4733 | <i>Apamea sublustis</i> | Noctuidae | |
| 4735 | <i>Apamea lithoxylaea</i> | Noctuidae | |
| 4736 | <i>Apamea monoglypha</i> | Noctuidae | milieux ouverts |
| 4739 | <i>Cosmia pyralina</i> | Noctuidae | |
| 4740 | <i>Cosmia trapezina</i> | Noctuidae | |
| 4741 | <i>Cosmia diffinis</i> | Noctuidae | |
| 4742 | <i>Cosmia affinis</i> | Noctuidae | tendance thermophile |
| 4744 | <i>Parastichtis suspecta</i> | Noctuidae | |
| 4745 | <i>Parastichtis ypsilon</i> | Noctuidae | Vulnérable , peupleraies, marais |
| 4748 | <i>Ipimorpha retusa</i> | Noctuidae | localisé le long des cours d'eau |
| 4756 | <i>Phlogophora meticulosa</i> | Noctuidae | |
| 4757 | <i>Euplexia lucipara</i> | Noctuidae | partout, plus fréquent dans milieux humides |
| 4758 | <i>Trachea atriplicis</i> | Noctuidae | peu commun, prairies naturelles et friches |
| 4762 | <i>Thalpophila matura</i> | Noctuidae | prairies sèches |
| 4764 | <i>Polyphaenis sericata</i> | Noctuidae | Vulnérable , thermophile, en Ile-de-France: Fontainebleau, |
| Etampes | | | |
| 4766 | <i>Rusina ferruginea</i> | Noctuidae | |
| 4768 | <i>Mormo maura</i> | Noctuidae | |
| 4777 | <i>Leucania obsoleta</i> | Noctuidae | MENACE , espèce paludicole, phragmitaies |
| 4787 | <i>Mythimna pallens</i> | Noctuidae | |
| 4788 | <i>Mythimna impura</i> | Noctuidae | bords des étangs, marais, forêts humides |
| 4789 | <i>Aletia straminea</i> | Noctuidae | Vulnérable , espèce des phragmitaies |
| 4790 | <i>Mythimna pudorina</i> | Noctuidae | Vulnérable , marécages, forêts humides ou coteaux secs |
| 4791 | <i>Aletia vitellina</i> | Noctuidae | Migrateur |
| 4792 | <i>Mythimna albipuncta</i> | Noctuidae | |
| 4793 | <i>Mythimna ferrago</i> | Noctuidae | localités chaudes |
| 4798 | <i>Orthosia gothica</i> | Noctuidae | milieux humides et forestiers |
| 4800 | <i>Orthosia incerta</i> | Noctuidae | |
| 4801 | <i>Orthosia cerasi</i> | Noctuidae | |
| 4806 | <i>Orthosia cruda</i> | Noctuidae | |
| 4807 | <i>Egira conspicillaris</i> | Noctuidae | Vulnérable , milieux herbacés, en Ile-de-France: Seine-et- |
| Marne, Sud Essonne | | | |
| 4821 | <i>Hadena bicruris</i> | Noctuidae | |
| 4837 | <i>Mamestra brassicae</i> | Noctuidae | |
| 4839 | <i>Melanchra persicariae</i> | Noctuidae | à proximité points d'eau ou cours d'eau |

| | | | |
|---------|------------------------------|-----------|---|
| 4842 | <i>Lacanobia oleracea</i> | Noctuidae | |
| 4843 | <i>Lacanobia splendens</i> | Noctuidae | MENACE , mérite être protégé, lieux humides, bords de rivières |
| 4844 | <i>Lacanobia suasa</i> | Noctuidae | |
| 4855 | <i>Polia nebulosa</i> | Noctuidae | |
| 4859 | <i>Hada plebeja</i> | Noctuidae | MENACE , milieux secs, calcaires |
| 4864 | <i>Hadula trifolii</i> | Noctuidae | |
| 4878 | <i>Xestia xanthographa</i> | Noctuidae | |
| 4879 | <i>Xestia sexstrigata</i> | Noctuidae | |
| 4884 | <i>Xestia baja</i> | Noctuidae | |
| 4886 | <i>Xestia triangulum</i> | Noctuidae | |
| 4888 | <i>Xestia c-nigrum</i> | Noctuidae | |
| 4895 | <i>Diarsia rubi</i> | Noctuidae | |
| 4915 | <i>Noctua interjecta</i> | Noctuidae | |
| 4916 | <i>Noctua janthe</i> | Noctuidae | |
| 4917 | <i>Noctua janthina</i> | Noctuidae | |
| 4918 | <i>Noctua comes</i> | Noctuidae | |
| 4921 | <i>Noctua pronuba</i> | Noctuidae | |
| 4923 | <i>Noctua fimbriata</i> | Noctuidae | |
| 4947a | <i>Eugnorisma glareosa</i> | Noctuidae | localités xérothermiques, en Ile-de-France: Fontainebleau, |
| Etampes | | | |
| 4951 | <i>Ochropleura plecta</i> | Noctuidae | |
| 4963 | <i>Axylia putris</i> | Noctuidae | |
| 4972 | <i>Agrotis puta</i> | Noctuidae | |
| 4973 | <i>Agrotis ipsilon</i> | Noctuidae | |
| 4975 | <i>Agrotis exclamationis</i> | Noctuidae | |
| 4977 | <i>Agrotis segetum</i> | Noctuidae | |
| 5005 | <i>Pyrrhia umbra</i> | Noctuidae | MENACE , milieux à forte couverture herbacée |
| 5012 | <i>Heliopsis viriplaca</i> | Noctuidae | MENACE , migrateur |
| 5013 | <i>Helicoverpa armigera</i> | Noctuidae | |

368 Espèces observées

Annexe 12 : Liste Leraut des Hétérocères nouvellement observés au marais de Misery 2020

| index Leraut | nom taxon | famille | commentaires |
|--------------|---------------------------|-------------|----------------------------------|
| 1935 | <i>Pandemis cerasana</i> | Tortricidae | |
| 2139 | <i>Tortrix viridana</i> | Tortricidae | |
| 3233 | <i>Saturnia pavonia</i> | Saturniidae | |
| 3633 | <i>Idaea humiliata</i> | Geometridae | Vulnérable, milieux secs |
| 4735 | <i>Apamea lithoxylaea</i> | Noctuidae | |
| 4859 | <i>Hada plebeja</i> | Noctuidae | MENACE, milieux secs, calcaires, |

6 Espèces nouvelles en 2020

Annexe 13 : Comparatif des espèces des marais d'Itteville, Fontenay-le-Vicomte et Misery

| index_Leraut | nom_taxon | Misery | Itteville | Fontenay | famille |
|--------------|---------------------------------|--------|-----------|----------|---------------|
| | <i>Cydalima perspectalis</i> | X | X | X | Crambidae |
| 170 | <i>Triodia sylvina</i> | X | X | X | Hepialidae |
| 171 | <i>Hepialus humuli</i> | X | X | X | Hepialidae |
| 173 | <i>Korscheltellus lupulinus</i> | X | X | X | Hepialidae |
| 1120 | <i>Ethmia funerella</i> | X | | | Elachistidae |
| 1170 | <i>Agonopterix heracliata</i> | X | | | Elachistidae |
| 1220 | <i>Semioscopis ocellata</i> | X | | | Elachistidae |
| 1223 | <i>Carcina quercana</i> | X | | X | Carcinidae |
| 1224 | <i>Diurnea fagella</i> | X | | | Chimabachidae |
| 1817 | <i>Cossus cossus</i> | X | X | X | Cossidae |
| 1822 | <i>Phragmataecia castaneae</i> | X | X | X | Cossidae |
| 1823 | <i>Zeuzera pyrina</i> | X | X | | Cossidae |
| 1919 | <i>Apoda limacodes</i> | X | | X | Limacodidae |
| 1934 | <i>Pandemis corylana</i> | | | X | Tortricidae |
| 1935 | <i>Pandemis cerasana</i> | X | | | Tortricidae |
| 1937 | <i>Pandemis heparana</i> | X | | | Tortricidae |
| 1938 | <i>Pandemis dumetana</i> | X | | | Tortricidae |
| 1946 | <i>Archips podana</i> | X | | | Tortricidae |
| 1951 | <i>Cacoecimorpha pronubana</i> | X | | | Tortricidae |
| 2048 | <i>Phtheochroa inopiana</i> | X | | | Tortricidae |
| 2075 | <i>Agapeta hamana</i> | X | X | X | Tortricidae |
| 2089 | <i>Aethes enicana</i> | X | | | Tortricidae |
| 2129 | <i>Cochylis hybridella</i> | X | | | Tortricidae |
| 2139 | <i>Tortrix viridana</i> | X | | X | Tortricidae |
| 2161 | <i>Acleris hastiana</i> | X | | | Tortricidae |
| 2286 | <i>Eucosma hohenwartiana</i> | X | X | | Tortricidae |
| 2389 | <i>Cydia triangulella</i> | | X | | Tortricidae |
| 2390 | <i>Cydia fagiglandana</i> | X | | | Tortricidae |
| 2400 | <i>Cidia amplana</i> | | | X | Tortricidae |
| 2471 | <i>Bactra lancealana</i> | X | | | Tortricidae |
| 2486 | <i>Hedya salicella</i> | X | | | Tortricidae |
| 2496 | <i>Apotomis betuletana</i> | X | | | Tortricidae |
| 2503 | <i>Argyroploce lacunana</i> | X | | | Tortricidae |
| 2676 | <i>Pterophorus pentadactyla</i> | X | X | X | Pterophoridae |
| 2704 | <i>Adaina microdactyla</i> | X | | | Pterophoridae |
| 2724 | <i>Emmelinea monodactyla</i> | X | | | Pterophoridae |
| 2730 | <i>Synaphe punctalis</i> | | | X | Pyralidae |
| 2756 | <i>Lamoria anella</i> | X | | | Pyralidae |
| 2758 | <i>Endotricha flammealis</i> | X | X | X | Pyralidae |
| 2762 | <i>Oncocera semirubella</i> | | X | X | Pyralidae |
| 2832 | <i>Acrobasis tumidana</i> | X | | X | Pyralidae |
| 2884 | <i>Euzophera pinguis</i> | X | | X | Pyralidae |
| 2901 | <i>Homoeosoma sinuella</i> | X | | | Pyralidae |
| 2907 | <i>Phycitodes binaevella</i> | X | | X | Pyralidae |
| 2941 | <i>Chilo phragmitella</i> | X | X | | Crambidae |
| 2948 | <i>Calamotropha paludella</i> | X | | | Crambidae |
| 2950 | <i>Chrysoteuchia culmella</i> | X | X | X | Crambidae |
| 2951 | <i>Crambus pascuella</i> | X | | | Crambidae |
| 2960 | <i>Crambus perlella</i> | X | | X | Crambidae |
| 2964 | <i>Agriphila tristella</i> | | X | X | Crambidae |
| 2971 | <i>Agriphila straminella</i> | X | X | | Crambidae |
| 2975 | <i>Agriphila geniculea</i> | X | X | X | Crambidae |

| | | | | | |
|-------|-----------------------------------|---|---|---|---------------|
| 2997 | <i>Catoptria verellus</i> | X | X | | Crambidae |
| 3019 | <i>Ancylolomia tentaculella</i> | X | X | X | Crambidae |
| 3023 | <i>Donacaula mucronellus</i> | X | | | Crambidae |
| 3030 | <i>Scoparia subfusca subfusca</i> | X | | | Crambidae |
| 3057 | <i>Elophila nymphaeata</i> | X | X | X | Crambidae |
| 3060 | <i>Cataclysta lemnata</i> | X | | X | Crambidae |
| 3061 | <i>Parapoynx stratiotata</i> | X | X | X | Crambidae |
| 3062 | <i>Nymphula nitidulata</i> | X | X | X | Crambidae |
| 3068 | <i>Evergestis forficalis</i> | X | | | Crambidae |
| 3070 | <i>Evergestis pallidata</i> | X | X | X | Crambidae |
| 3091 | <i>Pyrausta aurata</i> | X | | | Crambidae |
| 3091a | <i>Pyrausta aurata punicealis</i> | | X | X | Crambidae |
| 3093 | <i>Pyrausta purpuralis</i> | X | | | Crambidae |
| 3097 | <i>Pyrausta despicata</i> | X | | | Crambidae |
| 3119 | <i>Sitochroa palealis</i> | X | | | Crambidae |
| 3121 | <i>Sitochroa verticalis</i> | | X | | Crambidae |
| 3128 | <i>Ostrinia nubilalis</i> | X | X | X | Crambidae |
| 3128b | <i>Ostrinia maysalis</i> | | X | X | Crambidae |
| 3128 | <i>Ostrinia maysalis</i> | X | X | X | Crambidae |
| 3129 | <i>Eurrhyncha hortulata</i> | X | X | | Crambidae |
| 3130 | <i>Anania lancealis</i> | X | X | | Crambidae |
| 3131 | <i>Anania coronata</i> | X | X | | Crambidae |
| 3133 | <i>Anania stachydalis</i> | | | X | Crambidae |
| 3138 | <i>Anania verbascalis</i> | X | X | | Crambidae |
| 3140 | <i>Anania crocealis</i> | X | X | | Crambidae |
| 3143 | <i>Nascia ciliaris</i> | X | | | Crambidae |
| 3144a | <i>Udea ferrugalis</i> | | X | | Crambidae |
| 3172 | <i>Nomophila noctuella</i> | X | | | Crambidae |
| 3191 | <i>Pleuroptya ruralis</i> | X | X | X | Crambidae |
| 3203 | <i>Poecilocampa populi</i> | | X | | Lasiocampidae |
| 3209 | <i>Malacosoma neustria</i> | X | | | Lasiocampidae |
| 3210 | <i>Malacosoma castrensis</i> | X | | | Lasiocampidae |
| 3213 | <i>Lasiocampa trifolii</i> | X | | | Lasiocampidae |
| 3214 | <i>Lasiocampa quercus</i> | X | X | X | Lasiocampidae |
| 3215 | <i>Macrothylacia rubi</i> | X | | X | Lasiocampidae |
| 3220 | <i>Euthrix potatoria</i> | X | X | X | Lasiocampidae |
| 3223 | <i>Phyllodesma tremulifolia</i> | X | | | Lasiocampidae |
| 3232 | <i>Saturnia pyri pyri</i> | X | | | Saturniidae |
| 3233 | <i>Saturnia pavonia</i> | X | | | Saturniidae |
| 3238 | <i>Mimas tiliae</i> | X | X | X | Sphingidae |
| 3239 | <i>Smerinthus ocellata</i> | X | | | Sphingidae |
| 3240 | <i>Laothoe populi</i> | X | | X | Sphingidae |
| 3242 | <i>Agrius convolvuli</i> | X | | | Sphingidae |
| 3244 | <i>Sphinx ligustri</i> | X | X | X | Sphingidae |
| 3248 | <i>Proserpinus proserpina</i> | X | | | Sphingidae |
| 3249 | <i>Macroglossum stellatarum</i> | X | | | Sphingidae |
| 3258 | <i>Deilephila elpenor</i> | X | X | X | Sphingidae |
| 3259 | <i>Deilephila porcellus</i> | | | X | Sphingidae |
| 3516 | <i>Habrosyne pyritoides</i> | X | X | X | Drepanidae |
| 3517 | <i>Thyatira batis</i> | X | X | X | Drepanidae |
| 3518 | <i>Tethea ocularis</i> | X | X | X | Drepanidae |
| 3519 | <i>Tethea or</i> | X | X | X | Drepanidae |
| 3523 | <i>Achlya flavicornis</i> | X | | | Drepanidae |
| 3526 | <i>Drepana curvatula</i> | X | | | Drepanidae |
| 3527 | <i>Drepana falcataria</i> | X | | | Drepanidae |
| 3528 | <i>Falcaria lacertinaria</i> | X | X | | Drepanidae |
| 3529 | <i>Cilix glaucata</i> | | X | | Drepanidae |
| 3531 | <i>Watsonalla binaria</i> | X | X | X | Drepanidae |

| | | | | | |
|-------|---------------------------------|---|---|---|-------------|
| 3533 | <i>Sabra harpagula</i> | | | X | Drepanidae |
| 3536 | <i>Alsophila aescularia</i> | X | | | Geometridae |
| 3539 | <i>Pseudoterpna pruinata</i> | X | | | Geometridae |
| 3542 | <i>Geometra papilionaria</i> | X | X | X | Geometridae |
| 3543 | <i>Comibaena bajularia</i> | | | X | Geometridae |
| 3546 | <i>Hemithea aestivaria</i> | X | X | | Geometridae |
| 3552 | <i>Thalera fimbrialis</i> | | X | X | Geometridae |
| 3553 | <i>Jodis lactearia</i> | X | X | X | Geometridae |
| 3556 | <i>Hemistola chrysoprasaria</i> | X | | X | Geometridae |
| 3558 | <i>Cyclophora pendularia</i> | X | | X | Geometridae |
| 3560 | <i>Cyclophora annularia</i> | X | X | X | Geometridae |
| 3567 | <i>Cyclophora punctaria</i> | X | | X | Geometridae |
| 3570 | <i>Timandra comae</i> | X | X | X | Geometridae |
| 3577 | <i>Scopula nigropunctata</i> | X | | | Geometridae |
| 3579 | <i>Scopula ornata</i> | | | X | Geometridae |
| 3588 | <i>Scopula imitaria</i> | X | | | Geometridae |
| 3589 | <i>Scopula immutata</i> | X | X | X | Geometridae |
| 3605 | <i>Idaea ochrata</i> | X | X | | Geometridae |
| 3611a | <i>Idaea rusticata</i> | | X | | Geometridae |
| 3629 | <i>Idaea biselata</i> | X | X | X | Geometridae |
| 3632 | <i>Idaea fuscovenosa</i> | | X | | Geometridae |
| 3633 | <i>Idaea humiliata</i> | X | | | Geometridae |
| 3641 | <i>Idaea dimidiata</i> | X | X | X | Geometridae |
| 3645 | <i>Idaea subsericeata</i> | X | X | X | Geometridae |
| 3649 | <i>Idaea trigeminata</i> | X | | | Geometridae |
| 3657 | <i>Idaea aversata</i> | X | X | X | Geometridae |
| 3659 | <i>Idaea degeneraria</i> | X | X | X | Geometridae |
| 3668 | <i>Rhodometra sacraria</i> | | | X | Geometridae |
| 3685 | <i>Scotopteryx chenopodiata</i> | X | | | Geometridae |
| 3690 | <i>Orthonama obstipata</i> | | X | | Geometridae |
| 3692 | <i>Xanthorhoe designata</i> | X | | X | Geometridae |
| 3694 | <i>Xanthorhoe spadicearia</i> | X | X | X | Geometridae |
| 3695 | <i>Xanthorhoe ferrugata</i> | X | X | | Geometridae |
| 3698 | <i>Xanthorhoe fluctuata</i> | X | | | Geometridae |
| 3708 | <i>Epirrhoe alternata</i> | X | X | X | Geometridae |
| 3711 | <i>Epirrhoe galiata</i> | | X | | Geometridae |
| 3715 | <i>Camptogramma bilineata</i> | X | X | X | Geometridae |
| 3728 | <i>Mesoleuca albicillata</i> | X | | | Geometridae |
| 3730 | <i>Lampropteryx suffumata</i> | X | X | | Geometridae |
| 3738 | <i>Eulithis prunata</i> | X | X | X | Geometridae |
| 3739 | <i>Eulithis testata</i> | X | | | Geometridae |
| 3742 | <i>Eulithis pyraliata</i> | X | X | | Geometridae |
| 3743 | <i>Ecliptopera silaceata</i> | X | X | X | Geometridae |
| 3745 | <i>Chloroclysta siterata</i> | X | X | X | Geometridae |
| 3748 | <i>Dysstroma truncata</i> | X | X | X | Geometridae |
| 3749 | <i>Cidaria fulvata</i> | X | | | Geometridae |
| 3754 | <i>Thera britannica</i> | | X | | Geometridae |
| 3769 | <i>Colostygia pectinataria</i> | X | X | X | Geometridae |
| 3771 | <i>Hydriomena furcata</i> | X | X | | Geometridae |
| 3772 | <i>Hydriomena impluviata</i> | X | | X | Geometridae |
| 3784 | <i>Rheumaptera undulata</i> | X | X | | Geometridae |
| 3787 | <i>Philereme vetulata</i> | X | X | X | Geometridae |
| 3788 | <i>Philereme transversata</i> | X | X | X | Geometridae |
| 3793 | <i>Epirrita dilutata</i> | | X | X | Geometridae |
| 3801 | <i>Perizoma alchemillata</i> | X | | | Geometridae |
| 3846 | <i>Eupithecia centaureata</i> | X | X | | Geometridae |
| 3863 | <i>Eupithecia tripunctaria</i> | X | | | Geometridae |
| 3865 | <i>Eupithecia subfuscata</i> | X | | | Geometridae |

| | | | | | |
|-------|------------------------------------|---|---|---|--------------|
| 3867 | <i>Eupithecia succenturiata</i> | | X | | Geometridae |
| 3891a | <i>Eupithecia abbreviata</i> | X | | | Geometridae |
| 3892 | <i>Eupithecia dodoneata</i> | X | | | Geometridae |
| 3905 | <i>Eupithecia tantillaria</i> | X | | | Geometridae |
| 3906 | <i>Gymnoscelis ruffifasciata</i> | X | X | X | Geometridae |
| 3907 | <i>Chloroclystis v-ata</i> | X | X | X | Geometridae |
| 3908 | <i>Chloroclystis chloerata</i> | X | | | Geometridae |
| 3909 | <i>Chloroclystis rectangulata</i> | X | | | Geometridae |
| 3911 | <i>Anticollix sparsata</i> | X | | X | Geometridae |
| 3912 | <i>Horisme vitalbata</i> | X | | | Geometridae |
| 3913 | <i>Horisme tersata</i> | X | X | X | Geometridae |
| 3919 | <i>Melanthia procellata</i> | X | | X | Geometridae |
| 3937 | <i>Euchoeca nebulata</i> | X | X | X | Geometridae |
| 3941 | <i>Hydrelia flammeolaria</i> | X | | X | Geometridae |
| 3944 | <i>Lobophora halterata</i> | X | | | Geometridae |
| 3946 | <i>Trichopteryx carpinata</i> | X | | | Geometridae |
| 3950 | <i>Acasis viretata</i> | | X | X | Geometridae |
| 3955 | <i>Ligdia adustata</i> | X | X | X | Geometridae |
| 3956 | <i>Lomaspilis marginata</i> | X | X | X | Geometridae |
| 3958 | <i>Stegania trimaculata</i> | X | X | X | Geometridae |
| 3960 | <i>Macaria notata</i> | X | X | X | Geometridae |
| 3961 | <i>Macaria alternata</i> | X | X | X | Geometridae |
| 3964 | <i>Macaria wauaria</i> | X | | X | Geometridae |
| 3969 | <i>Chiasmia clathrata</i> | X | X | X | Geometridae |
| 3982 | <i>Petrophora chlorosata</i> | X | | X | Geometridae |
| 3988 | <i>Plagodis dolabraria</i> | X | X | | Geometridae |
| 3989 | <i>Pachycnemia hippocastanaria</i> | | X | X | Geometridae |
| 3992 | <i>Opisthograptis luteolata</i> | X | X | X | Geometridae |
| 3993 | <i>Epione repandaria</i> | X | X | | Geometridae |
| 4001 | <i>Ennomos alniaria</i> | X | X | X | Geometridae |
| 4003 | <i>Ennomos erosaria</i> | | | X | Geometridae |
| 4005 | <i>Selenia dentaria</i> | X | X | X | Geometridae |
| 4006 | <i>Selenia lunularia</i> | X | | | Geometridae |
| 4007 | <i>Selenia tetralunaria</i> | X | | | Geometridae |
| 4010 | <i>Crocallis elinguaris</i> | X | X | | Geometridae |
| 4012 | <i>Ourapteryx sambucaria</i> | X | X | | Geometridae |
| 4013 | <i>Colotois pennaria</i> | | | X | Geometridae |
| 4014 | <i>Angerona prunaria</i> | X | X | X | Geometridae |
| 4015 | <i>Biston strataria</i> | | | X | Geometridae |
| 4016 | <i>Biston betularia</i> | X | X | X | Geometridae |
| 4019 | <i>Erannis defoliaria</i> | | X | | Geometridae |
| 4024 | <i>Lycia hirtaria</i> | X | X | | Geometridae |
| 4032 | <i>Menophra abruptaria</i> | X | X | X | Geometridae |
| 4047 | <i>Peribatodes rhomboidaria</i> | X | X | X | Geometridae |
| 4060 | <i>Alcis repandata</i> | X | X | X | Geometridae |
| 4064 | <i>Hypomecis roboraria</i> | X | X | X | Geometridae |
| 4065 | <i>Hypomecis punctinalis</i> | X | X | X | Geometridae |
| 4070 | <i>Ectropis crepuscularia</i> | X | X | X | Geometridae |
| 4072 | <i>Parectropis similaria</i> | | X | | Geometridae |
| 4073 | <i>Aethalura punctulata</i> | X | | | Geometridae |
| 4074 | <i>Ematurga atomaria</i> | X | | X | Geometridae |
| 4076 | <i>Adactylotis contaminaria</i> | X | | | Geometridae |
| 4081 | <i>Cabera pusaria</i> | X | X | X | Geometridae |
| 4082 | <i>Cabera exanthemata</i> | X | X | X | Geometridae |
| 4088 | <i>Campaea margaritata</i> | X | X | X | Geometridae |
| 4124 | <i>Siona lineata</i> | | | X | Geometridae |
| 4138 | <i>Thaumetopoea pityocampa</i> | X | X | | Notodontidae |
| 4139 | <i>Thaumetopoea processionea</i> | | X | X | Notodontidae |

| | | | | | |
|------|-----------------------------------|---|---|---|--------------|
| 4141 | <i>Clostera curtula</i> | X | | | Notodontidae |
| 4142 | <i>Clostera anachoreta</i> | X | X | X | Notodontidae |
| 4145 | <i>Gluphisia crenata</i> | X | X | X | Notodontidae |
| 4146 | <i>Phalera bucephala</i> | X | X | X | Notodontidae |
| 4150 | <i>Drymonia ruficornis</i> | X | X | X | Notodontidae |
| 4154 | <i>Notodonta ziczac</i> | X | X | X | Notodontidae |
| 4155 | <i>Notodonta dromedarius</i> | X | | X | Notodontidae |
| 4157 | <i>Notodonta tritophus</i> | | X | X | Notodontidae |
| 4158 | <i>Pheosia gnoma</i> | X | X | X | Notodontidae |
| 4159 | <i>Pheosia tremula</i> | X | X | X | Notodontidae |
| 4163 | <i>Pterostoma palpina</i> | X | X | X | Notodontidae |
| 4164 | <i>Ptilodon capucina</i> | X | | | Notodontidae |
| 4165 | <i>Ptilodon cucullina</i> | X | X | X | Notodontidae |
| 4168 | <i>Harpyia milhauseri</i> | X | | | Notodontidae |
| 4169 | <i>Stauropus fagi</i> | X | | X | Notodontidae |
| 4171 | <i>Furcula bicuspis</i> | X | X | X | Notodontidae |
| 4172 | <i>Furcula furcula</i> | X | | | Notodontidae |
| 4173 | <i>Furcula bifida</i> | X | | X | Notodontidae |
| 4175 | <i>Cerura erminea</i> | | X | | Notodontidae |
| 4180 | <i>Orgyia antiqua</i> | | | X | Lymantriidae |
| 4186 | <i>Calliteara pudibunda</i> | X | X | X | Lymantriidae |
| 4187 | <i>Euproctis chrysorrhoea</i> | X | | X | Lymantriidae |
| 4188 | <i>Euproctis similis</i> | X | X | | Lymantriidae |
| 4191 | <i>Lymantria monacha</i> | | | X | Lymantriidae |
| 4193 | <i>Lymantria dispar</i> | X | X | X | Lymantriidae |
| 4200 | <i>Thumatha senex</i> | X | X | | Arctiidae |
| 4203 | <i>Miltochrista miniata</i> | X | X | X | Arctiidae |
| 4205 | <i>Cybosia mesomella</i> | X | | | Arctiidae |
| 4206 | <i>Pelosia muscerda</i> | X | X | X | Arctiidae |
| 4208 | <i>Eilema sororcula</i> | X | X | X | Arctiidae |
| 4210 | <i>Eilema griseola</i> | X | X | X | Arctiidae |
| 4217 | <i>Eilema complana</i> | X | | | Arctiidae |
| 4218 | <i>Eilema lurideola</i> | X | X | | Arctiidae |
| 4222 | <i>Lithosia quadra</i> | X | X | X | Arctiidae |
| 4230 | <i>Arctia caja</i> | X | | | Arctiidae |
| 4241 | <i>Diacrisia sannio</i> | X | | X | Arctiidae |
| 4245 | <i>Spilosoma lubricipeda</i> | X | X | X | Arctiidae |
| 4246 | <i>Spilosoma luteum</i> | X | X | X | Arctiidae |
| 4248 | <i>Diaphora mendica</i> | X | | X | Arctiidae |
| 4250 | <i>Phragmatobia fuliginosa</i> | X | X | X | Arctiidae |
| 4254 | <i>Callimorpha dominula</i> | X | X | X | Arctiidae |
| 4255 | <i>Euplagia quadripunctaria</i> | X | X | X | Arctiidae |
| 4261 | <i>Dysauxes ancilla</i> | | X | | Arctiidae |
| 4268 | <i>Zanclognatha tarsipennalis</i> | X | | X | Noctuidae |
| 4274 | <i>Herminia tarsicrinalis</i> | X | X | X | Noctuidae |
| 4275 | <i>Herminia grisealis</i> | X | | | Noctuidae |
| 4278 | <i>Macrochilo cribrumalis</i> | X | X | X | Noctuidae |
| 4279 | <i>Rivula sericealis</i> | X | X | X | Noctuidae |
| 4284 | <i>Schrankia taenialis</i> | X | | | Noctuidae |
| 4285 | <i>Schrankia costaestrigalis</i> | X | | X | Noctuidae |
| 4289 | <i>Hypena rostralis</i> | X | | | Noctuidae |
| 4290 | <i>Hypena proboscidalis</i> | X | X | X | Noctuidae |
| 4297 | <i>Laspeyria flexula</i> | X | X | X | Noctuidae |
| 4299 | <i>Scoliopteryx libatrix</i> | X | | X | Noctuidae |
| 4310 | <i>Tyta luctuosa</i> | X | X | X | Noctuidae |
| 4312 | <i>Aedia funesta</i> | X | X | X | Noctuidae |
| 4320 | <i>Dysgonia algira</i> | | X | | Noctuidae |
| 4327 | <i>Catocala fraxini</i> | | | X | Noctuidae |

| | | | | |
|------|-------------------------------------|---|---|-------------|
| 4328 | <i>Catocala nupta</i> | X | | Noctuidae |
| 4329 | <i>Catocala elocata</i> | | X | Noctuidae |
| 4339 | <i>Catocala fulminea</i> | | X | Noctuidae |
| 4345 | <i>Emmelia trabealis</i> | | | X Noctuidae |
| 4351 | <i>Protodeltote pygarga</i> | X | X | X Noctuidae |
| 4382 | <i>Nola confusalis</i> | | X | Noctuidae |
| 4384 | <i>Meganola albula</i> | X | X | X Noctuidae |
| 4389 | <i>Pseudoips prasinanus</i> | X | X | X Noctuidae |
| 4390 | <i>Bena bicolorana</i> | X | | Noctuidae |
| 4393 | <i>Earias clorana</i> | X | X | Noctuidae |
| 4398 | <i>Nycteola revayana</i> | X | | Noctuidae |
| 4400 | <i>Abrostola triplasia</i> | X | X | X Noctuidae |
| 4403 | <i>Chrysodeixis chalcites</i> | | | X Noctuidae |
| | <i>Diachrysis stenochrysis</i> | X | X | X Noctuidae |
| 4417 | <i>Diachrysis chrysitis</i> | X | X | X Noctuidae |
| 4421 | <i>Macdunnoughia confusa</i> | X | X | Noctuidae |
| 4426 | <i>Autographa gamma</i> | X | X | X Noctuidae |
| 4428 | <i>Plusia festucae</i> | X | | Noctuidae |
| 4433 | <i>Colocasia coryli</i> | X | X | X Noctuidae |
| 4438 | <i>Cryphia domestica</i> | | X | Noctuidae |
| 4446 | <i>Cryphia algae</i> | X | X | X Noctuidae |
| 4450 | <i>Craniophora ligustri</i> | X | X | X Noctuidae |
| 4451 | <i>Viminia rumicis</i> | X | | Noctuidae |
| 4456 | <i>Acronicta leporina</i> | X | | X Noctuidae |
| 4458 | <i>Jocheaera alni</i> | | X | Noctuidae |
| 4459 | <i>Triaena psi</i> | X | | Noctuidae |
| 4462 | <i>Subacronicta megacephala</i> | X | X | Noctuidae |
| 4463 | <i>Moma alpium</i> | X | | Noctuidae |
| 4469 | <i>Xanthia citrigo</i> | X | X | X Noctuidae |
| 4470 | <i>Xanthia ocellaris</i> | | | X Noctuidae |
| 4471 | <i>Xanthia gilvago</i> | X | | X Noctuidae |
| 4472 | <i>Xanthia icteritia</i> | X | | X Noctuidae |
| 4473 | <i>Xanthia togata</i> | X | | X Noctuidae |
| 4475 | <i>Xanthia aurago</i> | X | X | X Noctuidae |
| 4477 | <i>Atethmia centrigo</i> | X | X | X Noctuidae |
| 4480 | <i>Agrochola lychnidis</i> | X | | Noctuidae |
| 4490 | <i>Agrochola lota</i> | X | X | X Noctuidae |
| 4491 | <i>Agrochola circellaris</i> | X | X | X Noctuidae |
| 4502 | <i>Conistra vaccinii</i> | X | X | X Noctuidae |
| 4504 | <i>Eupsilia transversa</i> | X | | X Noctuidae |
| 4526 | <i>Mniotype satura</i> | X | X | X Noctuidae |
| 4531 | <i>Dryobotodes eremita</i> | X | | X Noctuidae |
| 4534 | <i>Dichonia aprilina</i> | | | X Noctuidae |
| 4538 | <i>Allophyes oxycanthae</i> | X | X | X Noctuidae |
| 4541 | <i>Xylocampa areola</i> | X | | Noctuidae |
| 4549 | <i>Lithophane ornitopus</i> | | | X Noctuidae |
| 4551 | <i>Lithophane semibrunnea</i> | X | | Noctuidae |
| 4563 | <i>Amphipyra pyramidea</i> | X | X | X Noctuidae |
| 4579 | <i>Brachylomia viminalis</i> | X | | Noctuidae |
| 4599 | <i>Shargacucullia lychnitis</i> | X | | Noctuidae |
| 4601 | <i>Shargacucullia scrophulariae</i> | X | | Noctuidae |
| 4633 | <i>Proxenus hospes</i> | X | X | X Noctuidae |
| 4634 | <i>Chilodes maritimus</i> | X | | Noctuidae |
| 4635 | <i>Caradrina morpheus</i> | X | X | Noctuidae |
| 4644 | <i>Platyperigea kadenii</i> | | X | Noctuidae |
| 4652 | <i>Spodoptera exigua</i> | X | | X Noctuidae |
| 4655 | <i>Hoplodrina ambigua</i> | X | X | X Noctuidae |
| 4659 | <i>Hoplodrina blanda</i> | X | | Noctuidae |

| | | | | | |
|------|--------------------------------|---|---|---|-----------|
| 4660 | <i>Hoplodrina octogenaria</i> | X | X | X | Noctuidae |
| 4661 | <i>Charanyca trigrammica</i> | X | | X | Noctuidae |
| 4664 | <i>Coenobia rufa</i> | X | | | Noctuidae |
| 4667 | <i>Arenostola phragmitidis</i> | X | | X | Noctuidae |
| 4668 | <i>Sedina buettneri</i> | X | | X | Noctuidae |
| 4669 | <i>Rhizedra lutosa</i> | X | X | X | Noctuidae |
| 4671 | <i>Archanara sparganii</i> | X | | | Noctuidae |
| 4674 | <i>Archanara geminipuncta</i> | X | | | Noctuidae |
| 4682 | <i>Gortyna flavago</i> | X | X | X | Noctuidae |
| 4685 | <i>Hydraecia micacea</i> | X | X | | Noctuidae |
| 4693 | <i>Luperina dumerilii</i> | X | | | Noctuidae |
| 4695 | <i>Luperina testacea</i> | | X | | Noctuidae |
| 4698 | <i>Chortodes pygmina</i> | X | | | Noctuidae |
| 4708 | <i>Mesoligia furuncula</i> | | X | X | Noctuidae |
| 4710 | <i>Oligia fasciuncula</i> | X | | | Noctuidae |
| 4711 | <i>Oligia latruncula</i> | X | X | X | Noctuidae |
| 4713 | <i>Oligia strigilis</i> | X | | X | Noctuidae |
| 4715 | <i>Apamea ophiogramma</i> | X | X | X | Noctuidae |
| 4716 | <i>Apamea scolopacina</i> | | X | | Noctuidae |
| 4717 | <i>Apamea sordens</i> | X | | | Noctuidae |
| 4731 | <i>Apamea epomidion</i> | X | | | Noctuidae |
| 4733 | <i>Apamea sublustris</i> | X | | | Noctuidae |
| 4735 | <i>Apamea lithoxyloae</i> | X | | X | Noctuidae |
| 4736 | <i>Apamea monoglypha</i> | X | X | X | Noctuidae |
| 4739 | <i>Cosmia pyralina</i> | X | X | X | Noctuidae |
| 4740 | <i>Cosmia trapezina</i> | X | X | X | Noctuidae |
| 4741 | <i>Cosmia diffinis</i> | X | | | Noctuidae |
| 4742 | <i>Cosmia affinis</i> | X | | X | Noctuidae |
| 4743 | <i>Dicycla oo</i> | | X | | Noctuidae |
| 4744 | <i>Parastichtis suspecta</i> | X | | | Noctuidae |
| 4745 | <i>Parastichtis ypsilon</i> | X | X | | Noctuidae |
| 4748 | <i>Ipimorpha retusa</i> | X | | | Noctuidae |
| 4756 | <i>Phlogophora meticulosa</i> | X | X | X | Noctuidae |
| 4757 | <i>Euplexia lucipara</i> | X | X | X | Noctuidae |
| 4758 | <i>Trachea atriplicis</i> | X | X | X | Noctuidae |
| 4762 | <i>Thalpophila matura</i> | X | X | X | Noctuidae |
| 4764 | <i>Polyphaenis sericata</i> | X | | X | Noctuidae |
| 4766 | <i>Rusina ferruginea</i> | X | | | Noctuidae |
| 4768 | <i>Mormo maura</i> | X | X | X | Noctuidae |
| 4777 | <i>Leucania obsoleta</i> | X | | | Noctuidae |
| 4784 | <i>Mythimna l-album</i> | | X | | Noctuidae |
| 4787 | <i>Mythimna pallens</i> | X | X | X | Noctuidae |
| 4788 | <i>Mythimna impura</i> | X | X | X | Noctuidae |
| 4789 | <i>Aletia straminea</i> | X | X | X | Noctuidae |
| 4790 | <i>Mythimna pudorina</i> | X | X | X | Noctuidae |
| 4791 | <i>Aletia vitellina</i> | X | X | X | Noctuidae |
| 4792 | <i>Mythimna albipuncta</i> | X | X | X | Noctuidae |
| 4793 | <i>Mythimna ferrago</i> | X | | | Noctuidae |
| 4798 | <i>Orthosia gothica</i> | X | X | X | Noctuidae |
| 4800 | <i>Orthosia incerta</i> | X | | X | Noctuidae |
| 4801 | <i>Orthosia cerasi</i> | X | X | | Noctuidae |
| 4802 | <i>Orthosia gracilis</i> | | | X | Noctuidae |
| 4806 | <i>Orthosia cruda</i> | X | X | | Noctuidae |
| 4807 | <i>Egira conspiciellaris</i> | X | X | | Noctuidae |
| 4821 | <i>Hadena bicruris</i> | X | | | Noctuidae |
| 4832 | <i>Hadena rivularis</i> | | | X | Noctuidae |
| 4837 | <i>Mamestra brassicae</i> | X | | | Noctuidae |
| 4839 | <i>Melanchra persicariae</i> | X | X | | Noctuidae |

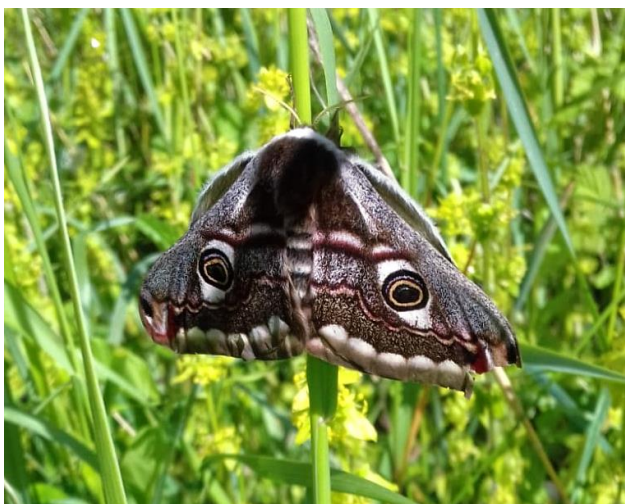
| | | | | | |
|-------|------------------------------|-----|-----|-----|-----------|
| 4842 | <i>Lacanobia oleracea</i> | X | X | X | Noctuidae |
| 4843 | <i>Lacanobia splendens</i> | X | X | X | Noctuidae |
| 4844 | <i>Lacanobia suasa</i> | X | | X | Noctuidae |
| 4855 | <i>Polia nebulosa</i> | X | | X | Noctuidae |
| 4859 | <i>Hada plebeja</i> | X | | | Noctuidae |
| 4864 | <i>Hadula trifolii</i> | X | X | | Noctuidae |
| 4878 | <i>Xestia xanthographa</i> | X | X | X | Noctuidae |
| 4879 | <i>Xestia sexstrigata</i> | X | X | | Noctuidae |
| 4883 | <i>Xestia rhomboidea</i> | | | X | Noctuidae |
| 4884 | <i>Xestia baja</i> | X | | | Noctuidae |
| 4886 | <i>Xestia triangulum</i> | X | | | Noctuidae |
| 4888 | <i>Xestia c-nigrum</i> | X | X | X | Noctuidae |
| 4895 | <i>Diarsia rubi</i> | X | | | Noctuidae |
| 4915 | <i>Noctua interjecta</i> | X | | | Noctuidae |
| 4916 | <i>Noctua janthe</i> | X | | | Noctuidae |
| 4917 | <i>Noctua janthina</i> | X | X | X | Noctuidae |
| 4918 | <i>Noctua comes</i> | X | X | X | Noctuidae |
| 4921 | <i>Noctua pronuba</i> | X | X | X | Noctuidae |
| 4923 | <i>Noctua fimbriata</i> | X | | X | Noctuidae |
| 4947a | <i>Eugnorisma glareosa</i> | X | X | X | Noctuidae |
| 4951 | <i>Ochropleura plecta</i> | X | X | X | Noctuidae |
| 4963 | <i>Axylia putris</i> | X | X | X | Noctuidae |
| 4972 | <i>Agrotis puta</i> | X | X | X | Noctuidae |
| 4973 | <i>Agrotis ipsilon</i> | X | X | | Noctuidae |
| 4975 | <i>Agrotis exclamationis</i> | X | X | X | Noctuidae |
| 4977 | <i>Agrotis segetum</i> | X | X | X | Noctuidae |
| 5005 | <i>Pyrrhia umbra</i> | X | | X | Noctuidae |
| 5012 | <i>Heliothis virescens</i> | X | | | Noctuidae |
| 5013 | <i>Helicoverpa armigera</i> | X | | | Noctuidae |
| | nombre d'espèces | 368 | 234 | 240 | |

- Annexe 14 : Comparatif des espèces ‘Menacées’ ou ‘Vulnérables’ dans les marais d’Itteville, Fontenay-le-Vicomte et de Misery

| index_Leraut | nom_taxon | Misery | Itteville | Fontenay | famille | |
|--------------|--|--------|-----------|----------|--------------|---|
| 171 | <i>Hepialus humuli</i> crépuscule | X | X | X | Hepialidae | MENACE, prairies humides, vole au |
| 1817 | <i>Cossus cossus</i> les forêts | X | X | X | Cossidae | Vulnérable, fréquente essentiellement |
| 1822 | <i>Phragmataecia</i> localisée, | X | X | X | Cossidae | MENACE, espèce paludicole très |
| 3210 | <i>Malacosoma castrensis</i> | X | | | Lasiocampida | MENACE, prairies mésophiles |
| 3232 | <i>Saturnia pyri pyri</i> | X | | | Saturniidae | MENACE, vergers et frêne |
| 3533 | <i>Sabra harpagula</i> | | | X | Drepanidae | MENACE, espèce forestière localisée |
| 3539 | <i>Pseudoterpna pruinata</i> | X | | | Geometridae | Vulnérable, landes sèches |
| 3558 | <i>Cyclophora pendularia</i> | X | | X | Geometridae | MENACE, espèce forestière |
| 3579 | <i>Scopula ornata</i> calcaires | | | X | Geometridae | Vulnérable, friches sèches, pelouses |
| 3589 | <i>Scopula immutata</i> prairies humides | X | X | X | Geometridae | Vulnérable, fréquente surtout les |
| 3605 | <i>Idaea ochrata</i> calcaires | X | X | | Geometridae | Vulnérable, prairies sèches, coteaux |
| 3633 | <i>Idaea humiliata</i> | X | | | Geometridae | Vulnérable, milieux secs |
| 3711 | <i>Epirhoe galiata</i> pelouses calcaires | | X | | Geometridae | Vulnérable, espèce thermophile, |
| 3730 | <i>Lampropteryx suffumata</i> | X | X | | Geometridae | Vulnérable, milieux variés |
| 3772 | <i>Hydriomena impluviata</i> | X | | X | Geometridae | Vulnérable, milieux humides |
| 3784 | <i>Rheumaptera undulata</i> des cours d'eau | X | X | | Geometridae | Vulnérable, forêt humides, voisinage |
| 3911 | <i>Anticollix sparsata</i> | X | | X | Geometridae | Vulnérable, milieux humides |
| 3950 | <i>Acasis viretata</i> coteaux | | X | X | Geometridae | Vulnérable, milieux arbustifs, friches, |
| 4003 | <i>Ennomos erosaria</i> | | | X | Geometridae | MENACE, espèce forestière |
| 4073 | <i>Aethalura punctulata</i> localement commune le | X | | | Geometridae | Vulnérable, espèce forestière, |
| 4076 | <i>Adactylotis contaminaria</i> | X | | | Geometridae | MENACE, espèce forestière |
| 4171 | <i>Furcula bicuspis</i> tourbières | X | X | X | Notodontidae | Vulnérable, bords de cours d'eau, |
| 4200 | <i>Thumatha senex</i> palustres | X | X | | Arctiidae | Vulnérable, milieux humides, |
| 4206 | <i>Pelosia muscerda</i> marécageux | X | X | X | Arctiidae | Vulnérable, milieux humides, |
| 4222 | <i>Lithosia quadra</i> | X | X | X | Arctiidae | Vulnérable, localités sèches |
| 4254 | <i>Callimorpha dominula</i> typique des milieux | X | X | X | Arctiidae | Vulnérable, protection régionale, |
| 4261 | <i>Dysauxes ancilla</i> milieux chauds et secs | | X | | Arctiidae | MENACE espèce cantonnée en |
| 4278 | <i>Macrochilo cribrumalis</i> marécageux | X | X | X | Noctuidae | Vulnérable, milieux humides ou |
| 4284 | <i>Schrankia taenialis</i> | X | | | Noctuidae | MENACE, lieux humides |
| 4339 | <i>Catocala fulminea</i> d'eau, | | X | | Noctuidae | Vulnérable, proximité d'étangs, cours |
| 4345 | <i>Emmelia trabealis</i> | | | X | Noctuidae | Vulnérable, localités chaudes |
| 4390 | <i>Bena bicolorana</i> | X | | | Noctuidae | Vulnérable, forêts de feuillus |

| | | | | | |
|--|----|----|----|-----------|---|
| 4398 <i>Nycteola revayana</i> observé | X | | | Noctuidae | Vulnérable, milieux forestiers, peu |
| 4400 <i>Abrostola triplasia</i> | X | X | X | Noctuidae | MENACE, marais, zones humides |
| 4438 <i>Cryphia domestica</i> urbanisées | | X | | Noctuidae | MENACE, espèce en déclin, zones |
| 4469 <i>Xanthia citrigo</i> | X | X | X | Noctuidae | Vulnérable, massifs forestiers |
| 4470 <i>Xanthia ocellaris</i> | | | X | Noctuidae | Vulnérable, bords rivières, peupleraies |
| 4471 <i>Xanthia gilvago</i> régression | X | | X | Noctuidae | Vulnérable, chenille sur orme, en |
| 4526 <i>Mniotype satura</i> | X | X | X | Noctuidae | Vulnérable, fonds de vallées |
| 4531 <i>Dryobotodes eremita</i> d'Etampes | X | | X | Noctuidae | Vulnérable, localités chaudes, région |
| 4551 <i>Lithophane semibrunnea</i> | X | | | Noctuidae | Vulnérable, très peu de citations |
| 4599 <i>Shargacucullia lychnitis</i> | X | | | Noctuidae | MENACE en Ile-de-France |
| 4633 <i>Proxenus hospes</i> acclimaté en IDF | X | X | X | Noctuidae | Vulnérable, migrant, semble |
| 4634 <i>Chilodes maritimus</i> humides | X | | | Noctuidae | MENACE, protégé en IdF, milieux |
| 4659 <i>Hoplodrina blanda</i> calcaires | X | | | Noctuidae | Vulnérable, biotopes chauds souvent |
| 4661 <i>Charanyca trigrammica</i> humides | X | | X | Noctuidae | Vulnérable, forêts sèches et milieux |
| 4667 <i>Arenostola phragmitidis</i> | X | | X | Noctuidae | MENACE, phragmitaies |
| 4668 <i>Sedina buettneri</i> cours d'eau | X | | X | Noctuidae | Vulnérable, marais, étangs, bords de |
| 4674 <i>Archanara geminipuncta</i> | X | | | Noctuidae | MENACE, milieux humides |
| 4682 <i>Gortyna flavago</i> | X | X | X | Noctuidae | Vulnérable, lieux humides |
| 4693 <i>Luperina dumerilii</i> | X | | | Noctuidae | Vulnérable, localités chaudes |
| 4716 <i>Apamea scolopacina</i> | | X | | Noctuidae | Vulnérable, lieux humides |
| 4717 <i>Apamea sordens</i> calcaires | X | | | Noctuidae | Vulnérable, milieux chauds souvent |
| 4731 <i>Apamea epomidion</i> Fontainebleau et Sud | X | | | Noctuidae | MENACE, très localisé en IDF : |
| 4743 <i>Dicycla oo</i> sporadiquement | | X | | Noctuidae | Vulnérable, rare, observée |
| 4745 <i>Parastichtis ypsilon</i> | X | X | | Noctuidae | Vulnérable, peupleraies, marais |
| 4764 <i>Polyphaenis sericata</i> France | X | | X | Noctuidae | Vulnérable, thermophile, en Ile-de- |
| 4777 <i>Leucania obsoleta</i> phragmitaies | X | | | Noctuidae | MENACE, espèce paludicole, |
| 4789 <i>Aletia straminea</i> | X | X | X | Noctuidae | Vulnérable, espèce des phragmitaies |
| 4790 <i>Mythimna pudorina</i> humides ou coteaux secs | X | X | X | Noctuidae | Vulnérable, marécages, forêts |
| 4807 <i>Egira conspicillaris</i> de-France | X | X | | Noctuidae | Vulnérable, milieux herbacés, en Ile- |
| 4843 <i>Lacanobia splendens</i> humides, bords de | X | X | X | Noctuidae | MENACE, mérite être protégé, lieux |
| 4859 <i>Hada plebeja</i> | X | | | Noctuidae | MENACE, milieux secs, calcaires |
| 5005 <i>Pyrrhia umbra</i> herbacée | X | | X | Noctuidae | MENACE, milieux à forte couverture |
| 5012 <i>Heliiothis viriplaca</i> | X | | | Noctuidae | MENACE, migrant |
| nombre d'espèces | 53 | 30 | 33 | | |

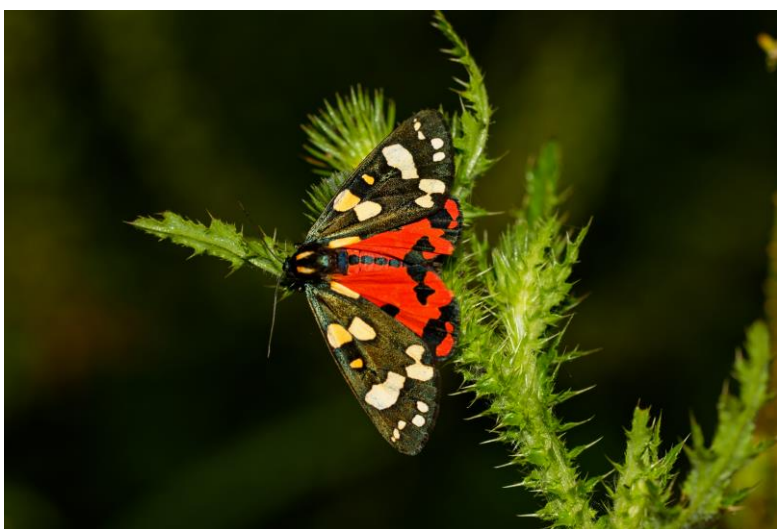
- Annexe 15 : Hétérocères *in situ* dans les marais de Fontenay-le-Vicomte et Misery



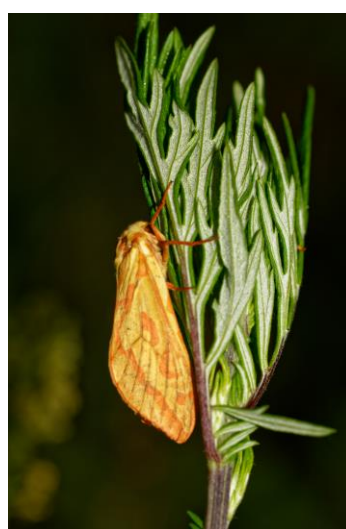
Misery : *Saturnia pavonia* (*)



Misery : *Saturnia pyri pyri* (*)



Misery : *Callimorpha dominula*



Misery : *Hepialus humuli*



Fontenay : *Atethmia centrago*



Misery : *Noctua janthina*



Fontenay : *Parapoynx stratiotata*

crédit photos : Pierre Schmit, (*) Julien Daubignard