



**Contrat d'objectif 2022**  
**de l'Association *Arcania* avec**  
**le *Conseil Départemental de l'Essonne***

**Rapport d'activité 2022**

**Inventaire des Hétérocères des marais d'Itteville, Fontenay-  
le-Vicomte et Misery**

**Cette étude a bénéficié d'une aide financière du Conseil départemental de l'Essonne au titre de sa politique sur les Espaces Naturels Sensibles**



# Rapport d'activité 2022

Contrat d'objectif 2021 de l'Association *Arcania* avec le *Conseil Départemental de l'Essonne*

## Inventaire des Hétérocères des marais d'Itteville, Fontenay-le-Vicomte et Misery

### 1. Avant-propos

Ce rapport 2022 sur l'inventaire des Hétérocères du marais de Misery vient compléter les données déjà recueillies lors des études précédentes en 2002, 2003, de 2006 à 2008 et de 2013 à 2021. Pour les marais d'Itteville et de Fontenay-le-Vicomte, ce rapport complète les observations effectuées de 2015 à 2021.

Ce projet a fait l'objet d'une subvention attribuée à l'Association *Arcania* par le Conseil Départemental de l'Essonne.

### 2. Description et situation des sites

#### 2.1 Marais d'Itteville

Le Marais d'Itteville, d'une surface de 85 hectares, est situé sur la rive droite de la Juine dans le dernier méandre avant la confluence avec l'Essonne. Nous avons installé nos pièges lumineux pour l'un sur le chemin conduisant à l'observatoire des Blongios, à proximité de l'aire de pâturage des ovins, pour l'autre sur un petit sentier, perpendiculaire à l'allée du premier site entre une mare et un grand étang, à quelques centaines de mètres de l'église du village.

La carte ci-après, figure 1, situe les emplacements d'observations. Ces deux emplacements nous offrent une végétation de zone humide avec bois, prairies et marais.

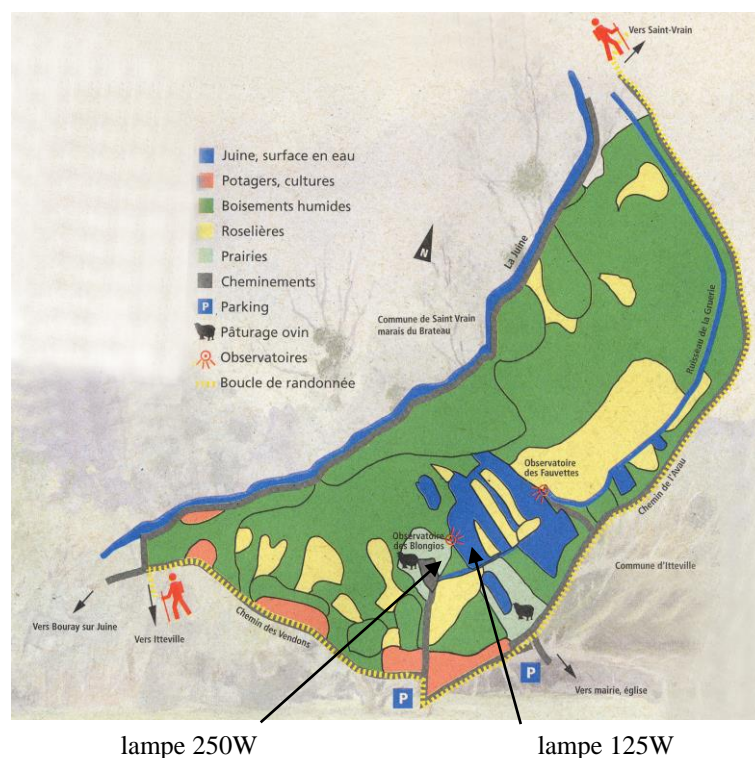


Figure 1 marais d'Itteville (\*)

## 2.2 Marais de Fontenay-le-Vicomte

Le marais de Fontenay-le-Vicomte situé dans la basse vallée de l'Essonne couvre une superficie de 86 hectares. Nous avons installé nos pièges lumineux pour le premier entre 'la Pièce du Miroir' et 'l'Étang aux Pointes', à quelques centaines de mètres de la voie ferrée. C'est un milieu très ouvert entre la prairie sèche et la grande pièce d'eau. Pour le second, à l'intersection du chemin de desserte principal du site et du chemin conduisant à l'observatoire de 'l'Étang aux Pointes', ce qui forme une petite placette, un milieu assez fermé, très boisé avec présence d'un bras mort d'eau stagnante. Pour le troisième, il est proche de l'observatoire de 'l'Étang aux pointes'. Situé dans une petite clairière, il s'agit d'un milieu moins fermé, très proche du grand étang.

La carte ci-après, figure 2, situe les emplacements d'observations. Ceux-ci nous offrent une végétation de zone humide avec bois, prairies et un accès direct aux marais.



piège n°3 actinique 20W    piège n°2 lampe 125W    piège n°1 lampe 250W

Figure 2 marais de Fontenay-le-Vicomte (\*)

## 2.3 Marais de Misery

Le marais de Misery est situé sur la commune d'Echarcon dans la vallée de l'Essonne, proche de la commune de Mennecy. Nous avons déjà effectué des inventaires sur ce site au cours des années 2002, 2003, de 2006 à 2008 et depuis 2013 dans le cadre de contrats d'objectif avec le Conseil Départemental de l'Essonne. La végétation est typique des marais avec des roseaux (Phragmites), massettes (Typha), rubaniers (Sparganium), iris jaunes et des arbres tels que saules, frênes, aulnes glutineux. Deux chemins sont bordés de haies de buis très anciens avec d'énormes troncs.

Nous avons installé nos pièges lumineux l'un proche d'une petite clairière bordée d'un étang et d'un petit cours d'eau traversant le site pour se jeter dans l'Essonne, l'autre dans une grande clairière entourée de futaie et de grands étangs menant au grand observatoire. La carte ci-après, figure 3, situe les emplacements d'observations.



Figure 3 marais de Misery à Echarcon (\*)

## 2.4 Matériels et méthodes

Les emplacements choisis dans le cadre de cette étude, pour ces marais sont de deux types :

- un emplacement ouvert qui permet d'attirer d'assez loin les papillons. Il est équipé d'une lampe de forte puissance 250W, disposée à 2,5 m du sol, éclairant un drap blanc vertical et un second drap blanc horizontal posé au sol. Ce piège a une portée assez grande, il est plutôt destiné à attirer les papillons ayant un vol plus soutenu, généralement de plus grande taille.
- un emplacement en milieu plus fermé destiné à attirer localement les papillons. Ce piège est équipé d'une lampe de puissance moyenne, 125 W disposée près du sol, à 1 m, éclairant vers le bas un drap blanc tapissant le sol ou bien un drap vertical suivant l'importance du vent. Pour Fontenay-le-Vicomte un autre piège équipé d'un tube actinique de 20W a été installé. Ces pièges sont destinés plutôt à attirer les papillons localement, de taille plus petite, fuyant la forte lumière.

Pour le marais d'Itteville, le piège de forte puissance a été installé face à la prairie des ovins, le piège de moyenne puissance, entre la mare et le grand étang.

Pour le marais de Fontenay-le-Vicomte, le piège de forte puissance a été installé en milieu très ouvert entre la prairie bordant la voie ferrée et le grand étang. Le piège de moyenne puissance, sur une petite placette en milieu fermé, et le piège actinique dans une petite clairière, également en milieu fermé, mais tous, proches des pièces d'eau.

Pour le marais de Misery, le piège de forte puissance a été installé près du grand observatoire, offrant un espace très ouvert. Le piège de moyenne puissance a été installé dans le chemin bordé de l'allée de buis formant une petite clairière près du petit pont.

(\*) extrait des plaquettes des Espaces Naturels Sensibles

### 3. Objectifs 2022

Pour les 3 marais d'Itteville, de Fontenay-le-Vicomte et de Misery, l'objectif 2022 est d'enrichir les inventaires établis les années précédentes, de surveiller certaines espèces emblématiques comme *Saturnia pyri*, *Lacanobia splendens* et de suivre l'évolution de l'espèce invasive *Cydalima perspectalis* qui a régressé ces dernières années mais qui est toujours présente.

Les observations ont été perturbées en été à cause d'une grande chaleur mais surtout d'une sécheresse importante qui a nui aux éclosions.

### 4. Résultat des observations

Les dix nuits d'observations se sont déroulées du 25 mars au 25 octobre 2022.

#### 4.1 Marais d'Itteville

Nous avons effectué trois nuits d'observations les 28 mars, 23 juin et 29 septembre.

Lors de ces trois nuits nous avons noté 90 espèces dont 17 nouvelles et porté ainsi le nombre d'espèces répertoriées pour ce site à 279. Parmi celles-ci une est considérée comme migratrice, trois comme 'Vulnérables' (\*\*), et trois comme 'Menacées' (\*).

Espèce 'Migratrice' : *Nomophila noctuella*

Espèces 'Vulnérables' :

- *Leucoma salicis* : espèce de forêts humides, peu commune,
- *Nycteola revayana* : espèce de milieux forestiers, peu observée,
- *Dypterygia scabriuscula* : espèce de biotopes chauds et secs.

Espèces 'Menacées' :

- *Malacosoma castrensis* : espèce de prairies mésophiles (\*\*\*)
- *Catephia alchymista* : espèce rencontrée surtout dans le sud de l'IdF,
- *Atolmis rubricollis* : espèce observée rarement dans tous les milieux,

Autres espèces nouvelles :

- *Gastropacha quercifolia* : espèce de forêts et friches arbustives,
- *Trichopteryx carpinata* : espèce de milieux forestiers et zones humides,
- *Biston strataria* : espèce commune en milieux forestiers,
- *Xanthia togata* : espèces de milieux humides,
- *Orthosia incerta* : espèce commune dans les milieux ouverts,
- *Orthosia miniosa* : espèce commune dans tous les milieux,

(\*) "menacée" définition issue de Mothiron 1997 :

espèce dont la survie est incertaine si les menaces actuelles continuent d'opérer. Dans la pratique, cette catégorie regroupe des espèces très peu observées, fréquemment liées à un milieu en forte régression. On n'en connaît souvent que peu de populations, isolées les unes des autres.

(\*\*) "vulnérable" définition issue de Mothiron 1997 :

espèce ayant connu une régression significative dans un passé récent qui laisse supposer une évolution vers le statut "menacé" si les causes de la régression persistent ou s'amplifient. En Ile-de-France, c'est le cas notamment de nombreuses espèces forestières qui ont déserté les bois surexploités de la banlieue pour ne plus subsister que dans les grands massifs où elles peuvent encore être localement communes. Notons bien que "vulnérable" ne signifie pas nécessairement "rare partout".

(\*\*\*) mésophile : se réfère à un organisme qui prospère au mieux dans des conditions moyennes du gradient sécheresse-humidité



- *Cosmia affinis* : espèce de milieux à tendance thermophile,
- *Pandemis hesperiana*, *Acleris hastiana*, *Acrobasis repandana* : chenille sur chêne.

D'autre part, nous avons retrouvé cette année certaines espèces 'Vulnérables' et 'Menacées' notées les années précédentes :

Espèces 'Vulnérables' :

- *Cossus cossus* : espèce de milieux forestiers,
- *Thumatha senex* : espèce de milieux humides, marécageux,
- *Lithosia quadra* : espèce de localités sèches,
- *Callimorpha dominula* : espèce de milieux humides, protégée en Ile-de-France,
- *Apamea scolopacina* : espèce de lieux humides,
- *Aletia straminea* : espèce de phragmitaies.

Espèces 'Menacées' :

- *Hepialus humili* : espèce de prairies humides,
- *Phragmataecia castaneae* : espèce paludicole.

## 4.2 Marais de Fontenay-le-Vicomte

Nous avons effectué quatre nuits d'observations les 25 mars, 28 avril, 30 septembre et 25 octobre. Nous avons noté 78 espèces dont 19 nouvelles ce qui porte à 272 le nombre d'espèces répertoriées depuis 2015 sur ce site. Parmi ces espèces nouvelles, trois sont classées comme 'Vulnérables' (\*\*\*) et une comme 'Menacée' (\*).

Espèces 'Vulnérables' :

- *Cerura erminea* : espèce de milieux humides,
- *Jocheaera alni* : espèce de milieux forestiers,
- *Lithophane semibrunnea* : régulier en Ile-de-France, mais peu de citations.

Espèce 'Menacée' :

- *Conistra ligula* : espèce de milieux boisés, très peu de citations.

Les autres espèces nouvelles sont :

- *Phyllodesma tremulifolia* : espèce largement répandue dans les forêts de feuillus,
- *Saturnia pavonia* : espèce de début du printemps,
- *Alsophila aescularia* : espèce commune surtout dans les forêts de feuillus dès janvier,
- *Xanthorhoe ferrugata* : espèce commune dans les milieux humides,
- *Lobophora halterata* : espèce commune dans les milieux humides,
- *Selenia lunularia* : espèce de milieux assez variés,
- *Lycia hirtaria* : espèce commune au printemps dans différents milieux,
- *Viminia rumicis* : espèce commune dans les milieux ouverts herbacés,
- *Orthosia cerasi* : tous milieux,
- *Orthosia cruda* : tous milieux,
- *Noctua janthe* : espèce commune partout surtout dans les milieux plus chauds, friches,
- *Poecilocampa populi* : espèce forestière,
- *Acleris rhombana*, *Epirrita autumnata*.

Nous avons pu aussi observer des espèces 'Vulnérables' qui avaient déjà été notées les années précédentes :

- *Acasis viretata* : espèce de milieux arbustifs, friches, coteaux,
- *Xanthia citrigo* : espèce de milieux forestiers, assez rare,
- *Aethalura punctulata* : espèce forestière, bords de rivières,
- *Furcula bicuspis* : espèce de bords de cours d'eaux, tourbières,
- *Lithosia quadra* : espèce de localités sèches, friches,
- *Lithophane semibrunnea* : très peu de citations en Ile-de-France,
- *Egira conspicillaris* : espèce de milieux herbacés en Ile-de-France : Seine-et-Marne et sud Essonne.

### 4.3 Marais de Misery

Nous avons effectué trois nuits d'observations les 26 avril 28 juin et 28 juillet. Nous avons noté 89 espèces dont 11 nouvelles, ce qui porte à 393 le nombre d'espèces observées sur ce site depuis le début de nos études en 2002.

Parmi ces espèces nouvelles, une est considérée comme 'Menacée' :

- *Celaena leucostigma* : espèce paludicole très localisée, de marais ouverts, tourbières. Nous ne connaissons que peu de populations en Ile-de-France.

Les autres nouvelles espèces sont :

- *Nola confusalis* : espèce de tous milieux,
- *Ipimorpha subtusa* : espèce de milieux humides,
- *Noctua janthe* : espèce commune partout surtout dans les milieux plus chauds, friches,
- *Yponome evonymellauta*, *Syndemis musculana*, *Epiblema foenella*, *Cydia amplana*, *Phycita roborella*, *Acrobasis fallouella*, *Ostrinia maysalis* : friches, pyrale vraie du maïs.

Durant cette saison, nous avons retrouvé plusieurs espèces 'Vulnérables' et 'Menacées' :

Espèces 'Vulnérables' :

- *Furcula bicuspis* : espèce de bords de cours d'eau, tourbières,
- *Thumatha senex* : espèce de milieux humides,
- *Pelosiya muscerda* : espèce de milieux humides, marécages,
- *Macrochilo cribrumalis* : espèce de milieux humides, marécages,
- *Polyphaenis sericata* : espèce thermophile,
- *Aletia straminea* : espèce de phragmitaies.

Espèces 'Menacées' :

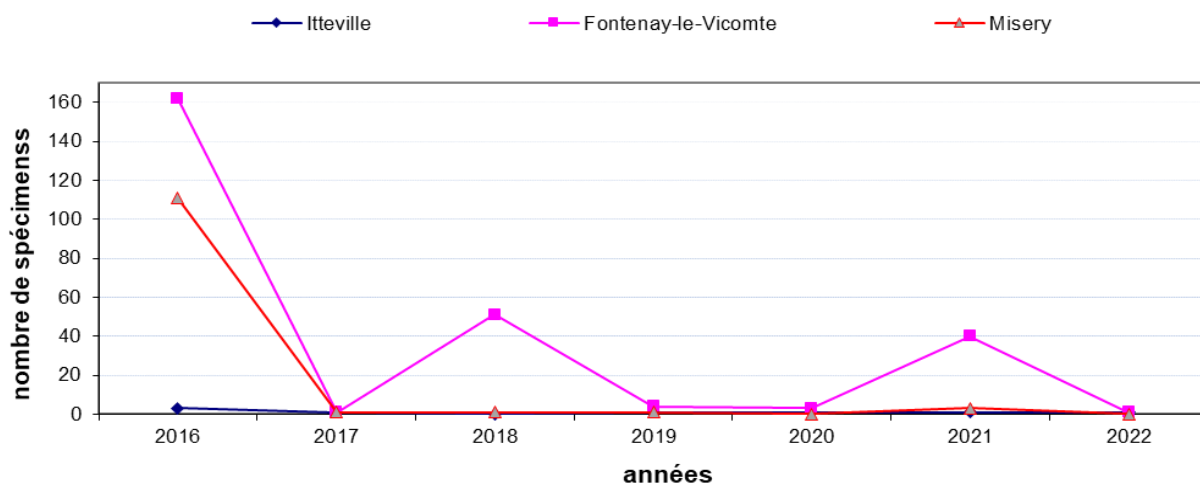
- *Hepialus humuli* : espèce de prairies humides,
- *Phragmataecia castaneae* : espèce paludicole très localisée mais observée régulièrement à Misery,
- *Abrostola triplasia* : espèce de marais, zones humides,
- *Lacanobia splendens* : observée pour la première fois en Ile-de-France en 2002 à Misery et toujours régulière depuis.



## 4.4 *Cydalima perspectalis*

Depuis 2017 nous avons constaté une nette diminution du nombre d'exemplaires de *Cydalima perspectalis* dans les marais de Misery et de Fontenay-le-Vicomte avec toutefois pour ce dernier marais une reprise en octobre 2018 avec une cinquantaine d'exemplaires éradiqués et 2021 avec une quarantaine d'exemplaires.

Au cours de cette saison nous n'avons qu'un seul pointage à Itteville le 26 juin et un autre à Fontenay-le-Vicomte le 25 octobre. Nous n'avons aucun pointage au marais de Misery au cours des trois nuits d'observations. Si cette espèce reste encore présente en faible nombre à Fontenay-le-Vicomte où les buis ont été très endommagés et à Itteville où les spécimens peuvent provenir de buis dans les propriétés environnantes, par contre, à Misery, les traitements effectués semblent efficaces, nous ne constatons pas de reprise de cette espèce invasive.



## 5. Conclusions sur les observations

Au cours des trois nuits d'observations au marais d'Itteville nous avons notés 90 espèces et observé 17 espèces supplémentaires portant le nombre total d'espèces observées à 279. La progression de cette année est importante par rapport à la saison précédente, elle est principalement due à la richesse des espèces observées cette année lors des nuits de juin et juillet. Cette progression nous permet d'espérer de nouvelles découvertes.

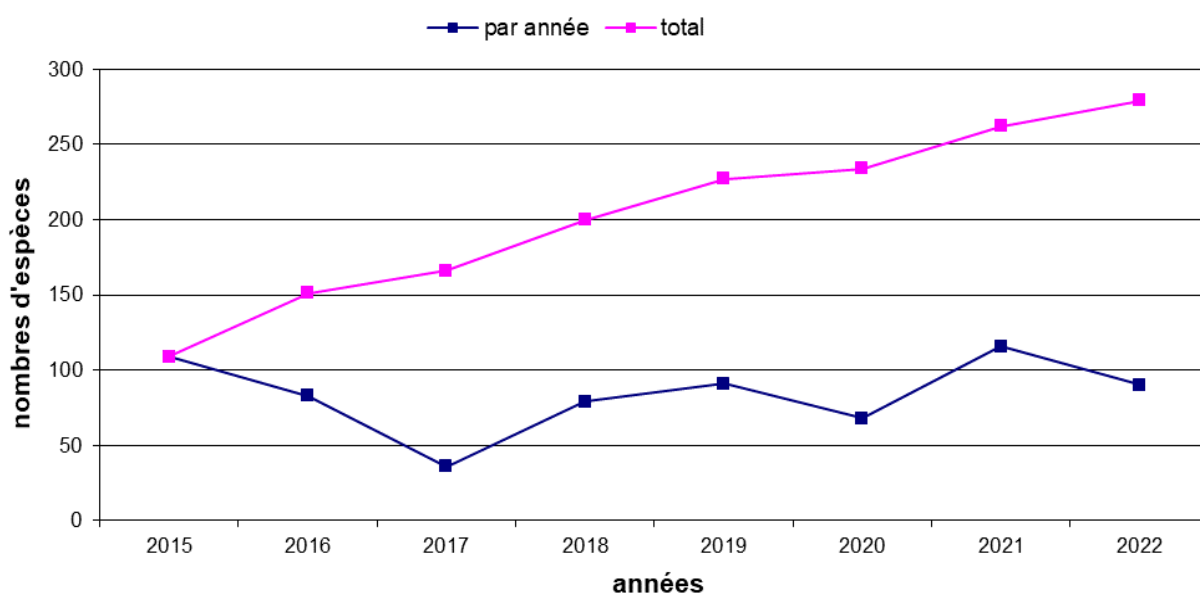


Fig 4 Progression du nombre d'espèces observées au marais d'Itteville depuis 2015

Au marais de Fontenay-le-Vicomte nous avons effectué quatre nuits d'observations au cours desquelles nous avons noté 78 espèces dont 19 sont nouvelles et porté le nombre total d'espèces observées à 272. Cette progression est modeste au regard du nombre de nuits d'observations et du peu d'espèces observées : 77 seulement.

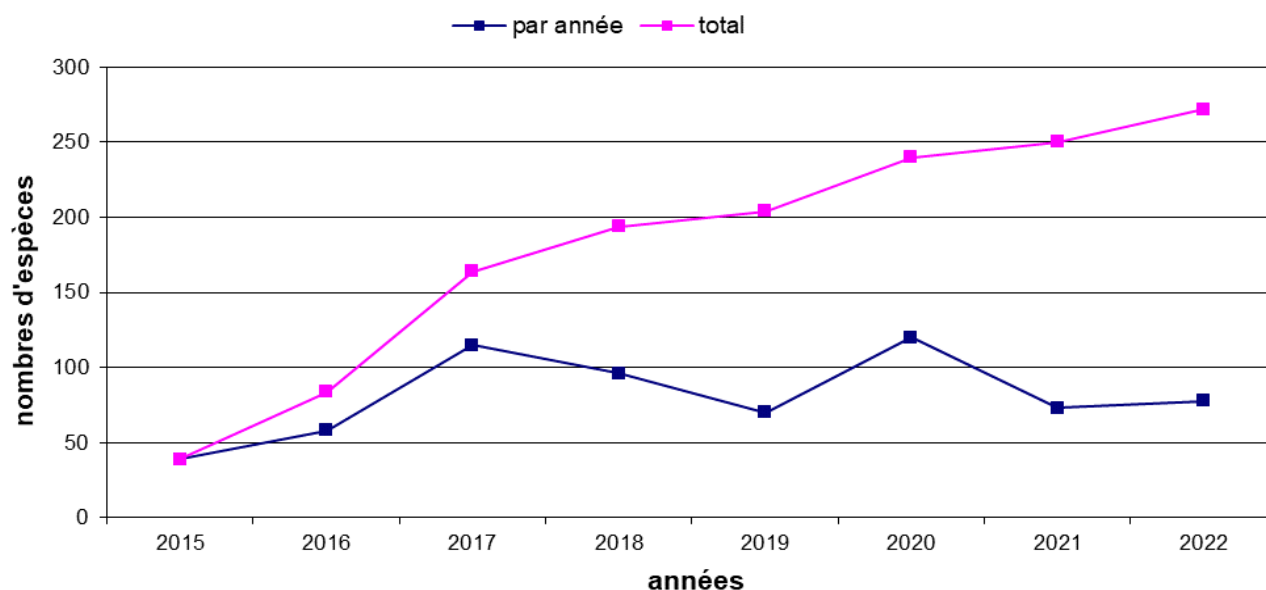


Fig 5 Progression du nombre d'espèces observées au marais de Fontenay-le-Vicomte depuis 2015

Au marais de Misery nous avons effectué trois nuits d'observations et noté 89 espèces parmi lesquelles 11 sont nouvelles et porté ainsi le nombre total d'espèces observées à 393. Cette progression de 2,8% est encore très importante après treize années d'études et permet toujours d'envisager de nouvelles découvertes.

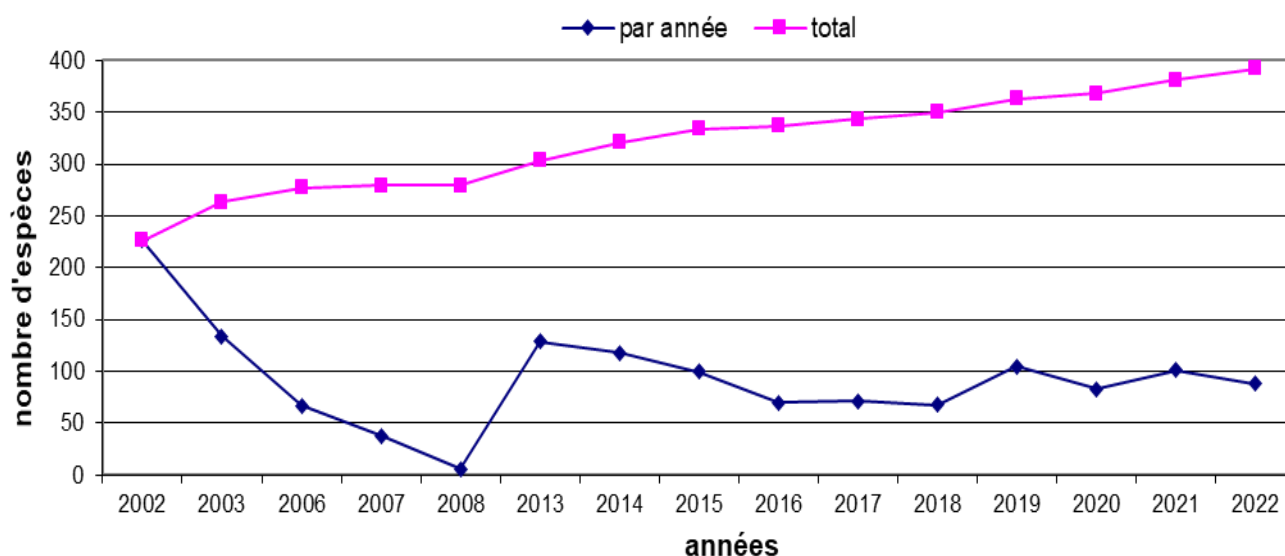


Fig 6 Progression du nombre d'espèces observées au marais de Misery depuis 2002

Les conditions météorologiques nous ont permis cette année de faire des observations importantes en juin et juillet alors que celles de mai, septembre et octobre ont été relativement faibles.

L'étude comparative des espèces 'Menacées' nous permet de distinguer trois catégories :

- espèces de milieux humides et marécageux : prédominance de ces espèces au marais de Misery où certaines d'entre elles ne sont pas présentes dans les deux autres marais comme : *Chilodes maritimus*,

*Archanara geminipuncta*, *Leucania obsoleta*, *Schoenobius gigantella* et *Schrankia costaestrigalis*. Toutefois, *Simyra albovenosa* n'a été observée qu'au marais d'Itteville.

- espèces de milieux forestiers : ces espèces se retrouvent surtout aux marais de Misery et de Fontenay-le-Vicomte où ces milieux sont bien présents. Toutefois *Saturnia pyri* n'a été observé auparavant qu'au marais de Misery.

- espèces de milieux chauds et friches : ces espèces de milieux chauds se rencontrent principalement au Marais de Misery, elles proviennent des coteaux surplombant le marais, celles des friches s'observent au marais de Fontenay-le-Vicomte.

Le marais d'Itteville est un peu en marge, il combine différents biotopes : marais, prairies herbacées, bois et avec la proximité du village des vergers et jardins potagers que l'on ne retrouve pas dans les autres marais.

## 6. Références

**BREARD J.**, 2017 - Observations de Chrysodeixis chalcites en IDF . *Oreina*.

**BRUSSEAU G.**, 2012 – La Pyrale du buis (*Cydalima perspectalis* (Walker, 1859)), une nouvelle espèce invasive (Lepidoptera, Crambidae, Spilomelinae). *Bulletin de l'association des naturalistes de la vallée du Loing*, 88 (2) : 82-85.

**FOURNIER F. et BURGUET P.**, 2013 – *Cydalima perspectalis* (Walker, 1859) dans le Puy-de-Dôme (Lepidoptera, Crambidae). *Arvensis* n°66, p. 10-13.

**LERAUT P.**, 1992 - Les papillons dans leur milieu. *Ecoguides Bordas*.

**LERAUT P.**, 1997 – Liste systématique et synonymique des Lépidoptères de France, Belgique et Corse (deuxième édition). *supplément à Alexanor*.

**LHOMME L.**, 1923-1935. Catalogue des Lépidoptères de France et de Belgique.1. Macrolépidoptères.

**LUQUET G.**, 1997 – Observations de *Cydalima perspectalis* (Walker, 1859) à Poligny (Jura) et à Arcueil (Val-de-Marne). *Alexanor* : tome 26 : 150-158.

**MOTHIRON P.**, 1997 - Inventaire commenté des Lépidoptères de l'Ile-de-France. Tome I : Noctuelles. *Alexanor supplément hors-série*.

**MOTHIRON P.**, 2001 - Inventaire commenté des Lépidoptères de l'Ile-de-France. Tome II : Géomètres. *Alexanor supplément hors-série*.

**MOTHIRON P.**, 2010 - Inventaire commenté des Lépidoptères de l'Ile-de-France. Tome III :Bombycoïdes. (Lepidoptera Hepialidae, Cossidae, Limacodidae, Lasiocampidae, Endromidae, Saturniidae, Lemoniidae, Sphingidae, Drepanidae, Notodontidae, Lymantriidae et Arctiidae). *Alexanor supplément hors série*.

**PARMESAN C., RYRHOLM N., STEFANESCU C. et al**, 1999 - Poleward shifts in geographical ranges of butterflies associated with regional warming. *Nature* : 399, n° 6736 : 579-583.

**ROBINEAU R.**, 2007 – *Guide des Papillons nocturnes de France*. Delachaux et Niestlé, Paris.

## 7. Annexes jointes

- Annexe 1 : Liste par nuit des Hétérocères observés au marais d'Itteville en 2022,
- Annexe 2 : Liste Leraut des Hétérocères observés au marais d'Itteville en 2022,
- Annexe 3 : Liste Leraut récapitulative des Hétérocères observés au marais d'Itteville,
- Annexe 4 : Liste Leraut des Hétérocères nouvellement observés au marais d'Itteville en 2022,
- Annexe 5 : Liste par nuit des Hétérocères observés au marais de Fontenay-le-Vicomte en 2022,
- Annexe 6 : Liste Leraut des Hétérocères observés au marais de Fontenay-le-Vicomte en 2022,
- Annexe 7 : Liste Leraut récapitulative des Hétérocères observés au marais de Fontenay-le-Vicomte,


- Annexe 8 : Liste Leraut des Hétérocères nouvellement observés au marais de Fontenay-le-Vicomte en 2022,
- Annexe 9 : Liste par nuit des Hétérocères observés au marais de Misery en 2022,
- Annexe 10 : Liste Leraut des Hétérocères observés au marais de Misery en 2022,
- Annexe 11 : Liste Leraut récapitulative des Hétérocères observés au marais de Misery,
- Annexe 12 : Liste Leraut des Hétérocères nouvellement observés au marais de Misery en 2022,
- Annexe 13 : Comparatif des espèces des marais d'Itteville, Fontenay-le-Vicomte et Misery,
- Annexe 14 : Comparatif des espèces Menacées ou Vulnérables dans les marais d'Itteville, Fontenay-le-Vicomte et Misery,
- Annexe 15 : Hétérocères *in situ* dans les marais de d'Itteville, Fontenay-le-Vicomte et Misery.

## 8. Participants à ce rapport

**Observations nocturnes :** Emmanuel Amar, Jean Bréard, Gérard Brusseaux, Jean-Paul Delvalée, Xavier Mérit, Pierre Schmit.

**Rapport :** Jean Bréard, Pierre Schmit.

Le Président  


Le Trésorier  


Evry, le 20 Janvier 2022

## Annexe 1 : Liste par nuit des Hétérocères observés au marais d'Itteville en 2022

<i>Index Leraut</i>	<i>espèce</i>	<i>famille</i>
<b>Itteville 1 : nuit du 28/03/2022</b>		
2161	<i>Acleris hastiana</i>	Tortricidae
3946	<i>Trichopteryx carpinata</i>	Geometridae
4005	<i>Selenia dentaria</i>	Geometridae
4015	<i>Biston strataria</i>	Geometridae
4024	<i>Lycia hirtaria</i>	Geometridae
4032	<i>Menophra abruptaria</i>	Geometridae
4070	<i>Ectropis crepuscularia</i>	Geometridae
4150	<i>Drymonia ruficornis</i>	Notodontidae
4398	<i>Nycteola revayana</i>	Noctuidae
4433	<i>Colocasia coryli</i>	Noctuidae
4798	<i>Orthosia gothica</i>	Noctuidae
4800	<i>Orthosia incerta</i>	Noctuidae
4801	<i>Orthosia cerasi</i>	Noctuidae
4805	<i>Orthosia miniosa</i>	Noctuidae
4806	<i>Orthosia cruda</i>	Noctuidae

### Itteville 2 : nuit du 23/06/2022

	<i>Cydalima perspectalis</i>	Crambidae
171	<i>Hepialus humuli</i>	Hepialidae
1817	<i>Cossus cossus</i>	Cossidae
1822	<i>Phragmataecia castaneae</i>	Cossidae
1937	<i>Pandemis heparana</i>	Tortricidae
2758	<i>Endotricha flammealis</i>	Pyralidae
2833	<i>Acrobasis repandana</i>	Pyralidae
3129	<i>Eurrhynx hortulata</i>	Crambidae
3191	<i>Pleuroptya ruralis</i>	Crambidae
3210	<i>Malacosoma castrensis</i>	Lasiocampidae
3226	<i>Gastropacha quercifolia</i>	Lasiocampidae
3238	<i>Mimas tiliae</i>	Sphingidae
3244	<i>Sphinx ligustri</i>	Sphingidae
3258	<i>Deilephila elpenor</i>	Sphingidae
3516	<i>Habrosyne pyritoides</i>	Drepanidae
3531	<i>Watsonalla binaria</i>	Drepanidae
3546	<i>Hemithea aestivaria</i>	Geometridae
3556	<i>Hemistola chrysoprasaria</i>	Geometridae
3708	<i>Epirrhoe alternata</i>	Geometridae
3738	<i>Eulithis prunata</i>	Geometridae
3771	<i>Hydriomena furcata</i>	Geometridae
3787	<i>Philereme vetulata</i>	Geometridae
3788	<i>Philereme transversata</i>	Geometridae
3846	<i>Eupithecia centaureata</i>	Geometridae
3956	<i>Lomaspilis marginata</i>	Geometridae
3969	<i>Chiasmia clathrata</i>	Geometridae

4012	<i>Ourapteryx sambucaria</i>	Geometridae
4014	<i>Angerona prunaria</i>	Geometridae
4016	<i>Biston betularia</i>	Geometridae
4081	<i>Cabera pusaria</i>	Geometridae
4138	<i>Thaumatopoea pityocampa</i>	Notodontidae
4142	<i>Clostera anachoreta</i>	Notodontidae
4145	<i>Gluphisia crenata</i>	Notodontidae
4146	<i>Phalera bucephala</i>	Notodontidae
4163	<i>Pterostoma palpina</i>	Notodontidae
4165	<i>Ptilodon cucullina</i>	Notodontidae
4175	<i>Cerura erminea</i>	Notodontidae
4180	<i>Orgyia antiqua</i>	Lymantriidae
4189	<i>Leucoma salicis</i>	Lymantriidae
4193	<i>Lymantria dispar</i>	Lymantriidae
4200	<i>Thumatha senex</i>	Arctiidae
4203	<i>Miltochrista miniata</i>	Arctiidae
4204	<i>Atolmis rubricollis</i>	Arctiidae
4245	<i>Spilosoma lubricipeda</i>	Arctiidae
4254	<i>Callimorpha dominula</i>	Arctiidae
4290	<i>Hypena proboscidalis</i>	Noctuidae
4297	<i>Laspeyria flexula</i>	Noctuidae
4314	<i>Catephia alchymista</i>	Noctuidae
4351	<i>Protodeltote pygarga</i>	Noctuidae
4393	<i>Earias clorana</i>	Noctuidae
4715	<i>Apamea ophiogramma</i>	Noctuidae
4716	<i>Apamea scolopacina</i>	Noctuidae
4739	<i>Cosmia pyralina</i>	Noctuidae
4740	<i>Cosmia trapezina</i>	Noctuidae
4742	<i>Cosmia affinis</i>	Noctuidae
4748	<i>Ipimorpha retusa</i>	Noctuidae
4767	<i>Dypterygia scabriuscula</i>	Noctuidae
4789	<i>Aletia straminea</i>	Noctuidae
4888	<i>Xestia c-nigrum</i>	Noctuidae
4917	<i>Noctua janthina</i>	Noctuidae
4918	<i>Noctua comes</i>	Noctuidae
4921	<i>Noctua pronuba</i>	Noctuidae
4951	<i>Ochropleura plecta</i>	Noctuidae
4963	<i>Axylia putris</i>	Noctuidae

### Itteville 3 : nuit du 29/09/2022

1223	<i>Carcina quercana</i>	Carcinidae
3144a	<i>Udea ferrugalis</i>	Crambidae
3172	<i>Nomophila noctuella</i>	Crambidae
3906	<i>Gymnoscelis rufifasciata</i>	Geometridae
4047	<i>Peribatodes rhomboidaria</i>	Geometridae
4222	<i>Lithosia quadra</i>	Arctiidae
4472	<i>Xanthia icteritia</i>	Noctuidae

4473	<i>Xanthia togata</i>	Noctuidae
4490	<i>Agrochola lota</i>	Noctuidae
4878	<i>Xestia xanthographa</i>	Noctuidae
4918	<i>Noctua comes</i>	Noctuidae
4921	<i>Noctua pronuba</i>	Noctuidae
4972	<i>Agrotis puta</i>	Noctuidae



## Annexe 2 : Liste Leraut des Hétérocères observés au marais d'Itteville en 2022

<i>Index Leraut</i>	<i>espèce</i>	<i>famille</i>	
	<i>Cydalima perspectalis</i>	Crambidae	
171	<i>Hepialus humuli</i>	Hepialidae	<b>MENACE</b> , prairies humides, vole au crépuscule
1223	<i>Carcina quercana</i>	Carcinidae	
1817	<i>Cossus cossus</i>	Cossidae	<b>Vulnérable</b> , fréquente essentiellement les forêts
1822	<i>Phragmataecia castaneae</i>	Cossidae	<b>MENACE</b> , espèce paludicole très localisée,
1937	<i>Pandemis heparana</i>	Tortricidae	
2161	<i>Acleris hastiana</i>	Tortricidae	
2758	<i>Endotricha flammealis</i>	Pyalidae	
2833	<i>Acrobasis repandana</i>	Pyalidae	
3129	<i>Eurrhpara hortulata</i>	Crambidae	milieux humides, bois
3144a	<i>Udea ferrugalis</i>	Crambidae	
3172	<i>Nomophila noctuella</i>	Crambidae	<b>Migrateur</b>
3191	<i>Pleuroptya ruralis</i>	Crambidae	sur ortie partout, pyrale de l'ortie
3210	<i>Malacosoma castrensis</i>	Lasiocampidae	<b>MENACE</b> , prairies mésophiles
3226	<i>Gastropacha quercifolia</i>	Lasiocampidae	espèce de forêts et friches arbustives
3238	<i>Mimas tiliae</i>	Sphingidae	
3244	<i>Sphinx ligustri</i>	Sphingidae	prairies, friches sèches, milieux arbustifs, pelouses calcaires
3258	<i>Deilephila elpenor</i>	Sphingidae	
3516	<i>Habrosyne pyritoides</i>	Drepanidae	
3531	<i>Watsonalla binaria</i>	Drepanidae	forêts feuillus
3546	<i>Hemithea aestivaria</i>	Geometridae	
3556	<i>Hemistola chrysoprasaria</i>	Geometridae	dans la plupart des milieux
3708	<i>Epirrhoe alternata</i>	Geometridae	
3738	<i>Eulithis prunata</i>	Geometridae	un peu partout, préférence milieux humides
3771	<i>Hydriomena furcata</i>	Geometridae	affectionne plutôt les milieux humides
3787	<i>Philereme vetulata</i>	Geometridae	
3788	<i>Philereme transversata</i>	Geometridae	forêts humides
3846	<i>Eupithecia centaureata</i>	Geometridae	
3906	<i>Gymnoscelis rufifasciata</i>	Geometridae	
3946	<i>Trichopteryx carpinata</i>	Geometridae	milieux forestiers et zones humides
3956	<i>Lomaspilis marginata</i>	Geometridae	milieux humides et forestiers
3969	<i>Chiasmia clathrata</i>	Geometridae	
4005	<i>Selenia dentaria</i>	Geometridae	
4012	<i>Ourapteryx sambucaria</i>	Geometridae	
4014	<i>Angerona prunaria</i>	Geometridae	
4015	<i>Biston strataria</i>	Geometridae	commune en milieux forestiers
4016	<i>Biston betularia</i>	Geometridae	
4024	<i>Lycia hirtaria</i>	Geometridae	commune au printemps dans différents milieux
4032	<i>Menophra abruptaria</i>	Geometridae	répandu partout
4047	<i>Peribatodes rhomboidaria</i>	Geometridae	
4070	<i>Ectropis crepuscularia</i>	Geometridae	
4081	<i>Cabera pusaria</i>	Geometridae	
4138	<i>Thaumetopoea pityocampa</i>	Notodontidae	pins
4142	<i>Clostera anachoreta</i>	Notodontidae	milieux humides et bois
4145	<i>Gluphisia crenata</i>	Notodontidae	
4146	<i>Phalera bucephala</i>	Notodontidae	milieux forestiers, chênes
4150	<i>Drymonia ruficornis</i>	Notodontidae	espèce printanière, commune dans les milieux forestiers
4163	<i>Pterostoma palpina</i>	Notodontidae	
4165	<i>Ptilodon cucullina</i>	Notodontidae	
4175	<i>Cerura erminea</i>	Notodontidae	<b>Vulnérable</b> , milieux humides
4180	<i>Orgyia antiqua</i>	Lymantriidae	vol diurne et nocturne chez mâle
4189	<i>Leucoma salicis</i>	Lymantriidae	<b>Vulnérable</b> , peu commun, forêts humides
4193	<i>Lymantria dispar</i>	Lymantriidae	répandu dans tous les milieux
4200	<i>Thumatha senex</i>	Arctiidae	<b>Vulnérable</b> , milieux humides, palustres
4203	<i>Miltochrista miniata</i>	Arctiidae	
4204	<i>Atolmis rubricollis</i>	Arctiidae	<b>MENACE</b> , espèce observée rarement dans tous les milieux

4222	<i>Lithosia quadra</i>	Arctiidae	Vulnérable, localités sèches
4245	<i>Spilosoma lubricipeda</i>	Arctiidae	
4254	<i>Callimorpha dominula</i>	Arctiidae	Vulnérable, protection régionale, typique des milieux
4290	<i>Hypena proboscidalis</i>	Noctuidae	forêts, bords des ruisseaux
4297	<i>Laspeyria flexula</i>	Noctuidae	secteurs chauds
4314	<i>Catephia alchymista</i>	Noctuidae	MENACE
4351	<i>Protodeltote pygarga</i>	Noctuidae	milieux herbacés, lieux humides
4393	<i>Earias clorana</i>	Noctuidae	
4398	<i>Nycteola revayana</i>	Noctuidae	Vulnérable, milieux forestiers, peu observé
4433	<i>Colocasia coryli</i>	Noctuidae	
4472	<i>Xanthia ictertia</i>	Noctuidae	milieux humides, bords rivières
4473	<i>Xanthia togata</i>	Noctuidae	milieux humides
4490	<i>Agrochola lota</i>	Noctuidae	souvent lieux humides
4715	<i>Apamea ophiogramma</i>	Noctuidae	milieux marécageux
4716	<i>Apamea scolopacina</i>	Noctuidae	Vulnérable, lieux humides
4739	<i>Cosmia pyralina</i>	Noctuidae	
4740	<i>Cosmia trapezina</i>	Noctuidae	
4742	<i>Cosmia affinis</i>	Noctuidae	tendance thermophile
4748	<i>Ipimorpha retusa</i>	Noctuidae	localisé le long des cours d'eau
4767	<i>Dypterygia scabriuscula</i>	Noctuidae	Vulnérable, espèce de biotopes chauds et secs
4789	<i>Aletia straminea</i>	Noctuidae	Vulnérable, espèce des phragmitaies
4798	<i>Orthosia gothica</i>	Noctuidae	milieux humides et forestiers
4800	<i>Orthosia incerta</i>	Noctuidae	commune dans les milieux ouverts
4801	<i>Orthosia cerasi</i>	Noctuidae	tous milieux
4805	<i>Orthosia miniosa</i>	Noctuidae	commune dans tous les milieux
4806	<i>Orthosia cruda</i>	Noctuidae	tous milieux
4878	<i>Xestia xanthographa</i>	Noctuidae	
4888	<i>Xestia c-nigrum</i>	Noctuidae	
4917	<i>Noctua janthina</i>	Noctuidae	
4918	<i>Noctua comes</i>	Noctuidae	
4921	<i>Noctua pronuba</i>	Noctuidae	
4951	<i>Ochropleura plecta</i>	Noctuidae	
4963	<i>Axylia putris</i>	Noctuidae	
4972	<i>Agrotis puta</i>	Noctuidae	

### 90 Espèces observées

### Annexe 3 : Liste Leraut récapitulative des Hétérocères observés au marais d'Itteville

<i>Index Leraut</i>	<i>espèce</i>	<i>famille</i>	
	<i>Cydalima perspectalis</i>	Crambidae	
170	<i>Triodia sylvina</i>	Hepialidae	
171	<i>Hepialus humuli</i>	Hepialidae	MENACE, prairies humides, vole au crépuscule
173	<i>Korscheltellus lupulinus</i>	Hepialidae	
1223	<i>Carcina quercana</i>	Carcinidae	
1817	<i>Cossus cossus</i>	Cossidae	Vulnérable, fréquente essentiellement les forêts
1822	<i>Phragmataecia castaneae</i>	Cossidae	MENACE, espèce paludicole très localisée, phragmitaies, étangs
1823	<i>Zeuzera pyrina</i>	Cossidae	
1919	<i>Apoda limacodes</i>	Limacodidae	commun dans les milieux forestiers ou arbustifs
1937	<i>Pandemis heparana</i>	Tortricidae	
1948	<i>Archips crataegana</i>	Tortricidae	
2075	<i>Agapeta hamana</i>	Tortricidae	
2139	<i>Tortrix viridana</i>	Tortricidae	
2161	<i>Acleris hastiana</i>	Tortricidae	
2286	<i>Eucosma hohenwartiana</i>	Tortricidae	
2389	<i>Cydia triangulella</i>	Tortricidae	
2552	<i>Endothenia quadrimaculana</i>	Tortricidae	
2676	<i>Pterophorus pentadactyla</i>	Pterophoridae	
2730	<i>Synaphe punctalis</i>	Pyalidae	
2758	<i>Endotricha flammealis</i>	Pyalidae	
2762	<i>Oncocera semirubella</i>	Pyalidae	prairies calcaires et autres, commun
2833	<i>Acrobasis repandana</i>	Pyalidae	
2884	<i>Euzophera pinguis</i>	Pyalidae	
2941	<i>Chilo phragmitella</i>	Crambidae	typique des marais
2950	<i>Chrysoteuchia culmella</i>	Crambidae	dans les pelouses
2964	<i>Agriphila tristella</i>	Crambidae	pelouses et prairies à graminées, très commun partout
2971	<i>Agriphila straminella</i>	Crambidae	
2975	<i>Agriphila geniculea</i>	Crambidae	
2997	<i>Catoptria verellus</i>	Crambidae	
3019	<i>Ancylolomia tentaculella</i>	Crambidae	sur graminées, méridional en progression
3036	<i>Scoparia pyranella</i>	Crambidae	
3057	<i>Elophila nymphaeata</i>	Crambidae	
3061	<i>Parapoynx stratiotata</i>	Crambidae	marais et zones humides
3062	<i>Nymphula nitidulata</i>	Crambidae	marais et zones humides
3070	<i>Evergestis pallidata</i>	Crambidae	marais et zones humides
3091a	<i>Pyrausta aurata punicealis</i>	Crambidae	
3121	<i>Sitochroa verticalis</i>	Crambidae	
3128	<i>Ostrinia nubilalis</i>	Crambidae	pyrale de l'armoise
3128b	<i>Ostrinia maysalis</i>	Crambidae	friches, pyrale vraie du maïs
3128	<i>Ostrinia maysalis</i>	Crambidae	Pyrale du maïs
3129	<i>Eurrhynx hortulata</i>	Crambidae	milieux humides, bois
3130	<i>Anania lancealis</i>	Crambidae	lieux humides
3131	<i>Anania coronata</i>	Crambidae	typique des marais
3138	<i>Anania verbascalis</i>	Crambidae	
3140	<i>Anania crocealis</i>	Crambidae	
3144a	<i>Udea ferrugalis</i>	Crambidae	
3172	<i>Nomophila noctuella</i>	Crambidae	Migrateur
3191	<i>Pleuroptya ruralis</i>	Crambidae	sur ortie partout, pyrale de l'ortie
3203	<i>Poecilocampa populi</i>	Lasiocampidae	
3210	<i>Malacosoma castrensis</i>	Lasiocampidae	MENACE, prairies mésophiles
3214	<i>Lasiocampa quercus</i>	Lasiocampidae	
3220	<i>Euthrix potatoria</i>	Lasiocampidae	forêts, milieux humides
3226	<i>Gastropacha quercifolia</i>	Lasiocampidae	espèce de forêts et friches arbustives
3238	<i>Mimas tiliae</i>	Sphingidae	
3244	<i>Sphinx ligustri</i>	Sphingidae	prairies, friches sèches, milieux arbustifs, pelouses calcaires
3258	<i>Deilephila elpenor</i>	Sphingidae	

3516	<i>Habrosyne pyritoides</i>	Drepanidae	
3517	<i>Thyatira batis</i>	Drepanidae	
3518	<i>Tethea ocularis</i>	Drepanidae	
3519	<i>Tethea or</i>	Drepanidae	commun dans les milieux forestiers humides
3526	<i>Drepana curvatula</i>	Drepanidae	tous secteurs
3528	<i>Falcaria lacertinaria</i>	Drepanidae	
3529	<i>Cilix glaucata</i>	Drepanidae	
3531	<i>Watsonalla binaria</i>	Drepanidae	forêts feuillus
3542	<i>Geometra papilionaria</i>	Geometridae	
3546	<i>Hemithea aestivaria</i>	Geometridae	
3552	<i>Thalera fimbrialis</i>	Geometridae	espèce commune, thermophile
3553	<i>Jodis lactearia</i>	Geometridae	
3556	<i>Hemistola chrysoprasaria</i>	Geometridae	dans la plupart des milieux
3560	<i>Cyclophora annularia</i>	Geometridae	
3570	<i>Timandra comae</i>	Geometridae	
3589	<i>Scopula immutata</i>	Geometridae	<b>Vulnérable</b> , fréquente surtout les prairies humides
3605	<i>Idaea ochrata</i>	Geometridae	<b>Vulnérable</b> , prairies sèches, coteaux calcaires
3611a	<i>Idaea rusticata</i>	Geometridae	
3629	<i>Idaea biselata</i>	Geometridae	milieux humides et agglomérations
3632	<i>Idaea fuscovenosa</i>	Geometridae	espèce thermophile
3633	<i>Idaea humiliata</i>	Geometridae	<b>Vulnérable</b> , milieux secs
3641	<i>Idaea dimidiata</i>	Geometridae	friches et prairies humides
3645	<i>Idaea subsericeata</i>	Geometridae	
3657	<i>Idaea aversata</i>	Geometridae	
3659	<i>Idaea degeneraria</i>	Geometridae	stations sèches
3690	<i>Orthonama obstipata</i>	Geometridae	<b>Migrateur</b>
3694	<i>Xanthorhoe spadicearia</i>	Geometridae	forêts et milieux humides
3695	<i>Xanthorhoe ferrugata</i>	Geometridae	milieux humides
3708	<i>Epirrhoe alternata</i>	Geometridae	
3711	<i>Epirhoe galiata</i>	Geometridae	<b>Vulnérable</b> , espèce thermophile, pelouses calcaires
3715	<i>Campptogramma bilineata</i>	Geometridae	commune dans tous les milieux
3730	<i>Lampropteryx suffumata</i>	Geometridae	<b>Vulnérable</b> , milieux variés
3738	<i>Eulithis prunata</i>	Geometridae	un peu partout, préférence milieux humides
3742	<i>Eulithis pyrallata</i>	Geometridae	un peu partout, préférence milieux humides
3743	<i>Ecliptopera silaceata</i>	Geometridae	milieux humides, marécageux
3745	<i>Chloroclysta siterata</i>	Geometridae	milieux forestiers
3748	<i>Dysstroma truncata</i>	Geometridae	
3754	<i>Thera britannica</i>	Geometridae	
3769	<i>Colostygia pectinataria</i>	Geometridae	
3771	<i>Hydriomena furcata</i>	Geometridae	affectionne plutôt les milieux humides
3784	<i>Rheumaptera undulata</i>	Geometridae	<b>Vulnérable</b> , forêt humides, voisinage des cours d'eau
3787	<i>Philereme vetulata</i>	Geometridae	
3788	<i>Philereme transversata</i>	Geometridae	forêts humides
3793	<i>Epirrita dilutata</i>	Geometridae	
3846	<i>Eupithecia centaureata</i>	Geometridae	
3867	<i>Eupithecia succenturiata</i>	Geometridae	
3906	<i>Gymnoscelis rufifasciata</i>	Geometridae	
3907	<i>Chloroclystis v-ata</i>	Geometridae	
3913	<i>Horisma tersata</i>	Geometridae	préférence pour les milieux humides
3937	<i>Euchoeca nebulata</i>	Geometridae	milieux humides, marais, bords de ruisseaux, d'étangs
3938	<i>Asthena albulata</i>	Geometridae	espèce forestière
3941	<i>Hydrelia flammeolaria</i>	Geometridae	forêts fraîches, milieux humides ou marécageux
3946	<i>Trichopteryx carpinata</i>	Geometridae	milieux forestiers et zones humides
3950	<i>Acasis viretata</i>	Geometridae	<b>Vulnérable</b> , milieux arbustifs, friches, coteaux
3955	<i>Ligdia adustata</i>	Geometridae	milieux chauds et secs
3956	<i>Lomaspilis marginata</i>	Geometridae	milieux humides et forestiers
3958	<i>Stegania trimaculata</i>	Geometridae	forêts, milieux humides
3960	<i>Macaria notata</i>	Geometridae	
3961	<i>Macaria alternata</i>	Geometridae	milieux humides ou forêts
3969	<i>Chiasmia clathrata</i>	Geometridae	

3988	<i>Plagodis dolabraria</i>	Geometridae	
3989	<i>Pachycnemias hippocastanaria</i>	Geometridae	espèce forestière, bruyère
3992	<i>Opisthograptis luteolata</i>	Geometridae	
3993	<i>Epione repandaria</i>	Geometridae	milieux humides
4001	<i>Ennomos alniaria</i>	Geometridae	
4003	<i>Ennomos erosaria</i>	Geometridae	<b>MENACE</b> , espèce forestière
4005	<i>Selenia dentaria</i>	Geometridae	
4010	<i>Crocallis elinguaris</i>	Geometridae	
4012	<i>Ourapteryx sambucaria</i>	Geometridae	
4014	<i>Angerona prunaria</i>	Geometridae	
4015	<i>Biston strataria</i>	Geometridae	commune en milieux forestiers
4016	<i>Biston betularia</i>	Geometridae	
4019	<i>Erannis defoliaria</i>	Geometridae	
4024	<i>Lycia hirtaria</i>	Geometridae	commune au printemps dans différents milieux
4032	<i>Menophra abruptaria</i>	Geometridae	répandu partout
4047	<i>Peribatodes rhomboidaria</i>	Geometridae	
4060	<i>Alcis repandata</i>	Geometridae	
4064	<i>Hypomecis roboraria</i>	Geometridae	
4065	<i>Hypomecis punctinalis</i>	Geometridae	répandu partout
4070	<i>Ectropis crepuscularia</i>	Geometridae	
4072	<i>Parectropis similaria</i>	Geometridae	
4081	<i>Cabera pusaria</i>	Geometridae	
4082	<i>Cabera exanthemata</i>	Geometridae	milieux humides
4088	<i>Campaea margaritata</i>	Geometridae	
4138	<i>Thaumetopoea pityocampa</i>	Notodontidae	pins
4139	<i>Thaumetopoea processionea</i>	Notodontidae	
4142	<i>Clostera anachoreta</i>	Notodontidae	milieux humides et bois
4145	<i>Gluphisia crenata</i>	Notodontidae	
4146	<i>Phalera bucephala</i>	Notodontidae	milieux forestiers, chênes
4150	<i>Drymonia ruficornis</i>	Notodontidae	espèce printanière, commune dans les milieux forestiers
4154	<i>Notodonta ziczac</i>	Notodontidae	commun dans les lieux humides
4155	<i>Notodonta dromedarius</i>	Notodontidae	commun partout mais surtout dans bétulaies
4157	<i>Notodonta tritophus</i>	Notodontidae	
4158	<i>Pheosia gnoma</i>	Notodontidae	espèce commune, inféodée au bouleau
4159	<i>Pheosia tremula</i>	Notodontidae	
4163	<i>Pterostoma palpina</i>	Notodontidae	
4164	<i>Ptilodon capucina</i>	Notodontidae	forêts de feuillus
4165	<i>Ptilodon cucullina</i>	Notodontidae	
4171	<i>Furcula bicuspis</i>	Notodontidae	<b>Vulnérable</b> , bords de cours d'eau, tourbières
4175	<i>Cerura erminea</i>	Notodontidae	<b>Vulnérable</b> , milieux humides
4180	<i>Orgyia antiqua</i>	Lymantriidae	vol diurne et nocturne chez mâle
4186	<i>Calliteara pudibunda</i>	Lymantriidae	
4187	<i>Euproctis chrysorrhoea</i>	Lymantriidae	dans la plupart des milieux
4188	<i>Euproctis similis</i>	Lymantriidae	milieux arbustifs
4189	<i>Leucoma salicis</i>	Lymantriidae	<b>Vulnérable</b> , peu commun, forêts humides
4191	<i>Lymantria monacha</i>	Lymantriidae	forêts mixtes
4193	<i>Lymantria dispar</i>	Lymantriidae	répandu dans tous les milieux
4200	<i>Thumatha senex</i>	Arctiidae	<b>Vulnérable</b> , milieux humides, palustres
4203	<i>Miltochrista miniata</i>	Arctiidae	
4204	<i>Atolmis rubricollis</i>	Arctiidae	<b>MENACE</b> , espèce observée rarement dans tous les milieux
4206	<i>Pelosia muscerda</i>	Arctiidae	<b>Vulnérable</b> , milieux humides, marécageux
4208	<i>Eilema sororcula</i>	Arctiidae	
4210	<i>Eilema griseola</i>	Arctiidae	
4218	<i>Eilema lurideola</i>	Arctiidae	très commun en tous milieux
4222	<i>Lithosia quadra</i>	Arctiidae	<b>Vulnérable</b> , localités sèches
4233	<i>Epicallia villica</i>	Arctiidae	<b>Vulnérable</b> , espèce thermophile
4245	<i>Spilosoma lubricipeda</i>	Arctiidae	
4246	<i>Spilosoma luteum</i>	Arctiidae	
4250	<i>Phragmatobia fuliginosa</i>	Arctiidae	
4254	<i>Callimorpha dominula</i>	Arctiidae	<b>Vulnérable</b> , protection régionale, typique des milieux humides



4255	<i>Euplagia quadripunctaria</i>	Arctiidae	
4261	<i>Dysauxes ancilla</i>	Arctiidae	<b>MENACE</b> espèce cantonnée en milieux chauds et secs
4274	<i>Herminia tarsicrinalis</i>	Noctuidae	forêts humides et milieux marécageux
4278	<i>Macrochilo cribrumalis</i>	Noctuidae	<b>Vulnérable</b> , milieux humides ou marécageux
4279	<i>Rivula sericealis</i>	Noctuidae	commun en milieux humides
4289	<i>Hypena rostralis</i>	Noctuidae	milieux humides, proximité habitations
4290	<i>Hypena proboscidalis</i>	Noctuidae	forêts, bords des ruisseaux
4297	<i>Laspeyria flexula</i>	Noctuidae	secteurs chauds
4310	<i>Tyta luctuosa</i>	Noctuidae	
4312	<i>Aedia funesta</i>	Noctuidae	
4314	<i>Catephia alchymista</i>	Noctuidae	<b>MENACE</b>
4320	<i>Dysgonia algira</i>	Noctuidae	<b>Migrateur</b>
4329	<i>Catocala elocata</i>	Noctuidae	
4339	<i>Catocala fulminea</i>	Noctuidae	<b>Vulnérable</b> , proximité d'étangs, cours d'eau,
4351	<i>Protodeltote pygarga</i>	Noctuidae	milieux herbacés, lieux humides
4382	<i>Nola confusalis</i>	Noctuidae	tous milieux
4384	<i>Meganola albula</i>	Noctuidae	
4389	<i>Pseudoips prasinanus</i>	Noctuidae	forêts mixtes
4393	<i>Earias clorana</i>	Noctuidae	
4398	<i>Nycteola revayana</i>	Noctuidae	<b>Vulnérable</b> , milieux forestiers, peu observé
4400	<i>Abrostola triplasia</i>	Noctuidae	<b>MENACE</b> , marais, zones humides
	<i>Diachrysia stenochrysis</i>	Noctuidae	
4417	<i>Diachrysia chrysitis</i>	Noctuidae	groupements végétaux nitrophiles
4421	<i>Macdunnoughia confusa</i>	Noctuidae	
4426	<i>Autographa gamma</i>	Noctuidae	
4433	<i>Colocasia coryli</i>	Noctuidae	
4438	<i>Cryphia domestica</i>	Noctuidae	<b>MENACE</b> , espèce en déclin, zones urbanisées
4446	<i>Cryphia algae</i>	Noctuidae	tous types de milieux
4450	<i>Craniophora ligustri</i>	Noctuidae	
4458	<i>Jocheaera alni</i>	Noctuidae	<b>Vulnérable</b> , milieux forestiers
4462	<i>Subacronicta megacephala</i>	Noctuidae	bords de rivières et d'étangs
4463	<i>Moma alpium</i>	Noctuidae	forêts de feuillus
4467	<i>Simyra albovenosa</i>	Noctuidae	<b>MENACE</b> , biotopes marécageux ouverts
4469	<i>Xanthia citrigo</i>	Noctuidae	<b>Vulnérable</b> , massifs forestiers
4472	<i>Xanthia icteritia</i>	Noctuidae	milieux humides, bords rivières
4473	<i>Xanthia togata</i>	Noctuidae	milieux humides
4475	<i>Xanthia aurago</i>	Noctuidae	
4477	<i>Atethmia centrigo</i>	Noctuidae	souvent au voisinage de cours d'eau, chenille sur frêne
4490	<i>Agrochola lota</i>	Noctuidae	souvent lieux humides
4491	<i>Agrochola circellaris</i>	Noctuidae	
4502	<i>Conistra vaccinii</i>	Noctuidae	milieux forestiers
4526	<i>Mniotype satura</i>	Noctuidae	<b>Vulnérable</b> , fonds de vallées
4538	<i>Allophyes oxycanthae</i>	Noctuidae	milieux boisés
4563	<i>Amphipyra pyramidea</i>	Noctuidae	
4633	<i>Proxenus hospes</i>	Noctuidae	<b>Vulnérable</b> , semble acclimaté en IdF
4635	<i>Caradrina morpheus</i>	Noctuidae	tous types de milieux
4644	<i>Platyperigea kadenii</i>	Noctuidae	
4655	<i>Hoplodrina ambigua</i>	Noctuidae	
4660	<i>Hoplodrina octogenaria</i>	Noctuidae	
4661	<i>Charanyca trigrammica</i>	Noctuidae	<b>Vulnérable</b> , forêts sèches et milieux humides
4669	<i>Rhizedra lutosa</i>	Noctuidae	
4682	<i>Gortyna flavago</i>	Noctuidae	<b>Vulnérable</b> , lieux humides
4685	<i>Hydraecia micacea</i>	Noctuidae	milieux très humides
4695	<i>Luperina testacea</i>	Noctuidae	
4708	<i>Mesoligia furuncula</i>	Noctuidae	
4711	<i>Oligia latruncula</i>	Noctuidae	
4715	<i>Apamea ophiogramma</i>	Noctuidae	milieux marécageux
4716	<i>Apamea scolopacina</i>	Noctuidae	<b>Vulnérable</b> , lieux humides
4736	<i>Apamea monoglypha</i>	Noctuidae	milieux ouverts
4739	<i>Cosmia pyralina</i>	Noctuidae	

4740	<i>Cosmia trapezina</i>	Noctuidae	
4742	<i>Cosmia affinis</i>	Noctuidae	tendance thermophile
4743	<i>Dicycla oo</i>	Noctuidae	<b>Vulnérable</b> , rare, observée sporadiquement
4745	<i>Parastichtis ypsilon</i>	Noctuidae	<b>Vulnérable</b> , peupleraies, marais
4747	<i>Ipimorpha subtusa</i>	Noctuidae	milieux humides, peupleraies
4748	<i>Ipimorpha retusa</i>	Noctuidae	localisé le long des cours d'eau
4756	<i>Phlogophora meticulosa</i>	Noctuidae	
4757	<i>Euplexia lucipara</i>	Noctuidae	partout, plus fréquent dans milieux humides
4758	<i>Trachea atriplicis</i>	Noctuidae	peu commun, prairies naturelles et friches
4762	<i>Thalpophila matura</i>	Noctuidae	prairies sèches
4764	<i>Polyphaenis sericata</i>	Noctuidae	<b>Vulnérable</b> , thermophile, en IdF Fontainebleau, Etampes
4767	<i>Dypterygia scabriuscula</i>	Noctuidae	<b>Vulnérable</b> , espèce de biotopes chauds et secs
4768	<i>Mormo maura</i>	Noctuidae	
4784	<i>Mythimna l-album</i>	Noctuidae	
4787	<i>Mythimna pallens</i>	Noctuidae	
4788	<i>Mythimna impura</i>	Noctuidae	bords des étangs, marais, forêts humides
4789	<i>Aletia straminea</i>	Noctuidae	<b>Vulnérable</b> , espèce des phragmitaies
4790	<i>Mythimna pudorina</i>	Noctuidae	<b>Vulnérable</b> , marécages, forêts humides ou coteaux secs
4791	<i>Aletia vitellina</i>	Noctuidae	<b>Migrateur</b>
4792	<i>Mythimna albipuncta</i>	Noctuidae	
4798	<i>Orthosia gothica</i>	Noctuidae	milieux humides et forestiers
4800	<i>Orthosia incerta</i>	Noctuidae	commune dans les milieux ouverts
4801	<i>Orthosia cerasi</i>	Noctuidae	tous milieux
4805	<i>Orthosia miniosa</i>	Noctuidae	commune dans tous les milieux
4806	<i>Orthosia cruda</i>	Noctuidae	tous milieux
4807	<i>Egira conspicillaris</i>	Noctuidae	<b>Vulnérable</b> , milieux herbacés, en IdF: Seine-et-Marne, Sud
Essonne			
4839	<i>Melanchra persicariae</i>	Noctuidae	à proximité points d'eau ou cours d'eau
4842	<i>Lacanobia oleracea</i>	Noctuidae	
4843	<i>Lacanobia splendens</i>	Noctuidae	<b>MENACE</b> , mérite être protégé, lieux humides, bords de rivières
4864	<i>Hadula trifolii</i>	Noctuidae	
4878	<i>Xestia xanthographa</i>	Noctuidae	
4879	<i>Xestia sexstrigata</i>	Noctuidae	
4888	<i>Xestia c-nigrum</i>	Noctuidae	
4917	<i>Noctua janthina</i>	Noctuidae	
4918	<i>Noctua comes</i>	Noctuidae	
4921	<i>Noctua pronuba</i>	Noctuidae	
4947a	<i>Eugnorisma glareosa</i>	Noctuidae	localités xéothermiques, en Ile-de-France : Fontainebleau,
Etampes			
4951	<i>Ochropleura plecta</i>	Noctuidae	
4963	<i>Axylia putris</i>	Noctuidae	
4972	<i>Agrotis puta</i>	Noctuidae	
4973	<i>Agrotis ipsilon</i>	Noctuidae	
4975	<i>Agrotis exclamationis</i>	Noctuidae	
4977	<i>Agrotis segetum</i>	Noctuidae	

## 279 Espèces observées



#### Annexe 4 : Liste Leraut des Hétérocères nouvellement observés au marais d'Itteville en 2022

<i>Index Leraut</i>	<i>espèce</i>	<i>famille</i>	
1937	<i>Pandemis heparana</i>	Tortricidae	
2161	<i>Acleris hastiana</i>	Tortricidae	
2833	<i>Acrobasis repandana</i>	Pyralidae	
3172	<i>Nomophila noctuella</i>	Crambidae	Migrateur
3210	<i>Malacosoma castrensis</i>	Lasiocampidae	MENACE, prairies mésophiles
3226	<i>Gastropacha quercifolia</i>	Lasiocampidae	forêts et friches arbustives
3946	<i>Trichopteryx carpinata</i>	Geometridae	milieux forestiers et zones humides
4015	<i>Biston strataria</i>	Geometridae	commune en milieux forestiers
4189	<i>Leucoma salicis</i>	Lymantriidae	Vulnérable, peu commun, forêts humides
4204	<i>Atolmis rubricollis</i>	Arctiidae	MENACE, espèce observée rarement dans tous les milieux
4314	<i>Catephia alchymista</i>	Noctuidae	MENACE
4398	<i>Nycteola revayana</i>	Noctuidae	Vulnérable, milieux forestiers, peu observé
4473	<i>Xanthia togata</i>	Noctuidae	milieux humides
4742	<i>Cosmia affinis</i>	Noctuidae	tendance thermophile
4767	<i>Dypterygia scabriuscula</i>	Noctuidae	Vulnérable, espèce de biotopes chauds et secs
4800	<i>Orthosia incerta</i>	Noctuidae	commune dans les milieux ouverts
4805	<i>Orthosia miniosa</i>	Noctuidae	commune dans tous les milieux

#### 17 Espèces nouvelles en 2022

## Annexe 5 : Liste par nuit des Hétérocères observés au marais de Fontenay-le-Vicomte en 2022

*Index Leraut*      *espèce*                      *famille*

### Fontenay 1 : nuit du 25/03/2022

3233	<i>Saturnia pavonia</i>	Saturniidae
3536	<i>Alsophila aescularia</i>	Geometridae
3955	<i>Ligdia adustata</i>	Geometridae
4005	<i>Selenia dentaria</i>	Geometridae
4015	<i>Biston strataria</i>	Geometridae
4024	<i>Lycia hirtaria</i>	Geometridae
4504	<i>Eupsilia transversa</i>	Noctuidae
4798	<i>Orthosia gothica</i>	Noctuidae
4800	<i>Orthosia incerta</i>	Noctuidae
4801	<i>Orthosia cerasi</i>	Noctuidae
4802	<i>Orthosia gracilis</i>	Noctuidae
4806	<i>Orthosia cruda</i>	Noctuidae

### Fontenay 2 : nuit du 28/04/2022

3215	<i>Macrothylacia rubi</i>	Lasiocampidae
3223	<i>Phyllodesma tremulifolia</i>	Lasiocampidae
3233	<i>Saturnia pavonia</i>	Saturniidae
3238	<i>Mimas tiliae</i>	Sphingidae
3517	<i>Thyatira batis</i>	Drepanidae
3519	<i>Tethea or</i>	Drepanidae
3531	<i>Watsonalla binaria</i>	Drepanidae
3553	<i>Jodis lactearia</i>	Geometridae
3695	<i>Xanthorhoe ferrugata</i>	Geometridae
3708	<i>Epirrhoe alternata</i>	Geometridae
3728	<i>Mesoleuca albicillata</i>	Geometridae
3913	<i>Horisme tersata</i>	Geometridae
3944	<i>Lobophora halterata</i>	Geometridae
3950	<i>Acasis viretata</i>	Geometridae
3955	<i>Ligdia adustata</i>	Geometridae
3956	<i>Lomaspilis marginata</i>	Geometridae
3958	<i>Stegania trimaculata</i>	Geometridae
3961	<i>Macaria alternata</i>	Geometridae
3969	<i>Chiasmia clathrata</i>	Geometridae
3992	<i>Opisthograptis luteolata</i>	Geometridae
4006	<i>Selenia lunularia</i>	Geometridae
4047	<i>Peribatodes rhomboidaria</i>	Geometridae
4073	<i>Aethalura punctulata</i>	Geometridae
4081	<i>Cabera pusaria</i>	Geometridae
4145	<i>Gluphisia crenata</i>	Notodontidae
4155	<i>Notodonta dromedarius</i>	Notodontidae
4157	<i>Notodonta tritophus</i>	Notodontidae

4163	<i>Pterostoma palpina</i>	Notodontidae
4171	<i>Furcula bicuspis</i>	Notodontidae
4175	<i>Cerura erminea</i>	Notodontidae
4186	<i>Calliteara pudibunda</i>	Lymantriidae
4208	<i>Eilema sororcula</i>	Arctiidae
4245	<i>Spilosoma lubricipeda</i>	Arctiidae
4248	<i>Diaphora mendica</i>	Arctiidae
4250	<i>Phragmatobia fuliginosa</i>	Arctiidae
4378	<i>Nola cicatricalis</i>	Noctuidae
4389	<i>Pseudoips prasinanus</i>	Noctuidae
4433	<i>Colocasia coryli</i>	Noctuidae
4450	<i>Craniophora ligustri</i>	Noctuidae
4451	<i>Viminia rumicis</i>	Noctuidae
4458	<i>Jocheaera alni</i>	Noctuidae
4551	<i>Lithophane semibrunnea</i>	Noctuidae
4757	<i>Euplexia lucipara</i>	Noctuidae
4802	<i>Orthosia gracilis</i>	Noctuidae

**Fontenay 3 : nuit du 30/09/2022**

1223	<i>Carcina quercana</i>	Carcinidae
3748	<i>Dysstroma truncata</i>	Geometridae
3906	<i>Gymnoscelis rufifasciata</i>	Geometridae
4222	<i>Lithosia quadra</i>	Arctiidae
4469	<i>Xanthia citrigo</i>	Noctuidae
4475	<i>Xanthia aurago</i>	Noctuidae
4477	<i>Atethmia centrigo</i>	Noctuidae
4633	<i>Proxenus hospes</i>	Noctuidae
4768	<i>Mormo maura</i>	Noctuidae
4792	<i>Mythimna albipuncta</i>	Noctuidae
4888	<i>Xestia c-nigrum</i>	Noctuidae
4916	<i>Noctua janthe</i>	Noctuidae
4947a	<i>Eugnorisma glareosa</i>	Noctuidae

**Fontenay 4 : nuit du 25/10/2022**

	<i>Cydalima perspectalis</i>	Crambidae
2147	<i>Acleris rhombana</i>	Tortricidae
3144a	<i>Udea ferrugalis</i>	Crambidae
3203	<i>Poecilocampa populi</i>	Lasiocampidae
3793	<i>Epirrita dilutata</i>	Geometridae
3794	<i>Epirrita christyi</i>	Geometridae
3795	<i>Epirrita autumnata</i>	Geometridae
4013	<i>Colotois pennaria</i>	Geometridae
4475	<i>Xanthia aurago</i>	Noctuidae
4491	<i>Agrochola circellaris</i>	Noctuidae
4501	<i>Conistra ligula</i>	Noctuidae
4669	<i>Rhizedra lutosa</i>	Noctuidae

## Annexe 6 : Liste Leraut des Hétérocères observés au marais de Fontenay-le-Vicomte en 2022

<i>Index Leraut</i>	<i>espèce</i>	<i>famille</i>	
	<i>Cydalima perspectalis</i>	Crambidae	
1223	<i>Carcina quercana</i>	Carcinidae	
2147	<i>Acleris rhombana</i>	Tortricidae	
3144a	<i>Udea ferrugalis</i>	Crambidae	
3203	<i>Poecilocampa populi</i>	Lasiocampidae	
3215	<i>Macrothylacia rubi</i>	Lasiocampidae	milieux ouverts
3223	<i>Phyllodesma tremulifolia</i>	Lasiocampidae	largement répandue dans les forêts de feuillus
3233	<i>Saturnia pavonia</i>	Saturniidae	
3238	<i>Mimas tiliae</i>	Sphingidae	
3517	<i>Thyatira batis</i>	Drepanidae	
3519	<i>Tethea or</i>	Drepanidae	commun dans les milieux forestiers humides
3531	<i>Watsonalla binaria</i>	Drepanidae	forêts feuillus
3536	<i>Alsophila aescularia</i>	Geometridae	commune surtout dans les forêts de feuillus dès janvier
3553	<i>Jodis lactearia</i>	Geometridae	
3695	<i>Xanthorhoe ferrugata</i>	Geometridae	milieux humides
3708	<i>Epirrhoe alternata</i>	Geometridae	
3728	<i>Mesoleuca albicillata</i>	Geometridae	espèce forestière
3748	<i>Dysstroma truncata</i>	Geometridae	
3793	<i>Epirrita dilutata</i>	Geometridae	
3794	<i>Epirrita christyi</i>	Geometridae	milieux forestiers
3795	<i>Epirrita autumnata</i>	Geometridae	
3906	<i>Gymnoscelis rufifasciata</i>	Geometridae	
3913	<i>Horisme tersata</i>	Geometridae	préférence pour les milieux humides
3944	<i>Lobophora halterata</i>	Geometridae	commune dans les milieux humides
3950	<i>Acasis viretata</i>	Geometridae	<b>Vulnérable</b> , milieux arbustifs, friches, coteaux
3955	<i>Ligdia adustata</i>	Geometridae	milieux chauds et secs
3956	<i>Lomaspilis marginata</i>	Geometridae	milieux humides et forestiers
3958	<i>Stegania trimaculata</i>	Geometridae	forêts, milieux humides
3961	<i>Macaria alternata</i>	Geometridae	milieux humides ou forêts
3969	<i>Chiasmia clathrata</i>	Geometridae	
3992	<i>Opisthograptis luteolata</i>	Geometridae	
4005	<i>Selenia dentaria</i>	Geometridae	
4006	<i>Selenia lunularia</i>	Geometridae	milieux assez variés
4013	<i>Colotois pennaria</i>	Geometridae	milieux forestiers
4015	<i>Biston strataria</i>	Geometridae	commune en milieux forestiers
4024	<i>Lycia hirtaria</i>	Geometridae	commune au printemps dans différents milieux
4047	<i>Peribatodes rhomboidaria</i>	Geometridae	
4073	<i>Aethalura punctulata</i>	Geometridae	<b>Vulnérable</b> , espèce forestière, bords de rivières
4081	<i>Cabera pusaria</i>	Geometridae	
4145	<i>Gluphisia crenata</i>	Notodontidae	
4155	<i>Notodonta dromedarius</i>	Notodontidae	commun partout mais surtout dans bétulaies
4157	<i>Notodonta tritophus</i>	Notodontidae	
4163	<i>Pterostoma palpina</i>	Notodontidae	
4171	<i>Furcula bicuspis</i>	Notodontidae	<b>Vulnérable</b> , bords de cours d'eau, tourbières
4175	<i>Cerura erminea</i>	Notodontidae	<b>Vulnérable</b> , milieux humides
4186	<i>Calliteara pudibunda</i>	Lymantriidae	
4208	<i>Eilema sororcula</i>	Arctiidae	
4222	<i>Lithosia quadra</i>	Arctiidae	<b>Vulnérable</b> , localités sèches
4245	<i>Spilosoma lubricipeda</i>	Arctiidae	
4248	<i>Diaphora mendica</i>	Arctiidae	
4250	<i>Phragmatobia fuliginosa</i>	Arctiidae	
4378	<i>Nola cicatricalis</i>	Noctuidae	
4389	<i>Pseudoips prasinanus</i>	Noctuidae	forêts mixtes
4433	<i>Colocasia coryli</i>	Noctuidae	
4450	<i>Craniophora ligustri</i>	Noctuidae	
4451	<i>Viminia rumicis</i>	Noctuidae	commune dans les milieux ouverts herbacés

4458	<i>Jocheaera alni</i>	Noctuidae	Vulnérable, milieux forestiers
4469	<i>Xanthia citrigo</i>	Noctuidae	Vulnérable, massifs forestiers
4475	<i>Xanthia aurago</i>	Noctuidae	
4477	<i>Atethmia centrigo</i>	Noctuidae	souvent au voisinage de cours d'eau, chenille sur frêne
4491	<i>Agrochola circellaris</i>	Noctuidae	
4501	<i>Conistra ligula</i>	Noctuidae	MENACE, milieux boisés, très peu de citations
4504	<i>Eupsilia transversa</i>	Noctuidae	milieux forestiers de préférence humides
4551	<i>Lithophane semibrunnea</i>	Noctuidae	Vulnérable, très peu de citations
4633	<i>Proxenus hospes</i>	Noctuidae	Vulnérable, semble acclimaté en IdF
4669	<i>Rhizedra lutosa</i>	Noctuidae	
4757	<i>Euplexia lucipara</i>	Noctuidae	partout, plus fréquent dans milieux humides
4768	<i>Mormo maura</i>	Noctuidae	
4792	<i>Mythimna albipuncta</i>	Noctuidae	
4798	<i>Orthosia gothica</i>	Noctuidae	milieux humides et forestiers
4800	<i>Orthosia incerta</i>	Noctuidae	commune dans les milieux ouverts
4801	<i>Orthosia cerasi</i>	Noctuidae	tous milieux
4802	<i>Orthosia gracilis</i>	Noctuidae	
4806	<i>Orthosia cruda</i>	Noctuidae	tous milieux
4807	<i>Egira conspicillaris</i>	Noctuidae	Vulnérable, milieux herbacés, en IdF: Seine-et-Marne, Sud
4888	<i>Xestia c-nigrum</i>	Noctuidae	
4916	<i>Noctua janthe</i>	Noctuidae	commune partout surtout dans les milieux plus chauds, friches
4947a	<i>Eugnorisma glareosa</i>	Noctuidae	localités xérothermiques, en Ile-de-France: Fontainebleau,

### 78 Espèces observées

## Annexe 7 : Liste Leraut récapitulative des Hétérocères observés au marais de Fontenay-le-Vicomte

<i>Index Leraut</i>	<i>espèce</i>	<i>famille</i>	
	<i>Cydalima perspectalis</i>	Crambidae	
170	<i>Triodia sylvina</i>	Hepialidae	
171	<i>Hepialus humuli</i>	Hepialidae	<b>MENACE</b> , prairies humides, vole au crépuscule
173	<i>Korscheltellus lupulinus</i>	Hepialidae	
1223	<i>Carcina quercana</i>	Carcinidae	
1817	<i>Cossus cossus</i>	Cossidae	<b>Vulnérable</b> , fréquente essentiellement les forêts
1822	<i>Phragmataecia castaneae</i>	Cossidae	<b>MENACE</b> , espèce paludicole très localisée, phragmitaies, étangs
1919	<i>Apoda limacodes</i>	Limacodidae	commun dans les milieux forestiers ou arbustifs
1934	<i>Pandemis corylana</i>	Tortricidae	
2075	<i>Agapeta hamana</i>	Tortricidae	
2139	<i>Tortrix viridana</i>	Tortricidae	
2147	<i>Acleris rhombana</i>	Tortricidae	
2155	<i>Acleris variegana</i>	Tortricidae	
2400	<i>Cydia amplana</i>	Tortricidae	
2676	<i>Pterophorus pentadactyla</i>	Pterophoridae	
2724	<i>Emmelina monodactyla</i>	Pterophoridae	
2730	<i>Synaphe punctalis</i>	Pyralidae	
2758	<i>Endotricha flammealis</i>	Pyralidae	
2762	<i>Oncocera semirubella</i>	Pyralidae	prairies calcaires et autres, commun
2832	<i>Acrobasis tumidana</i>	Pyralidae	
2884	<i>Euzophera pinguis</i>	Pyralidae	
2907	<i>Phycitodes binaevella binaevella</i>	Pyralidae	
2950	<i>Chrysoteuchia culmella</i>	Crambidae	dans les pelouses
2960	<i>Crambus perlella</i>	Crambidae	prairies
2964	<i>Agriphila tristella</i>	Crambidae	pelouses et prairies à graminées, très commun partout
2975	<i>Agriphila geniculea</i>	Crambidae	
3019	<i>Ancylolomia tentaculella</i>	Crambidae	sur graminées, méridional en progression
3057	<i>Elophila nymphaeata</i>	Crambidae	
3060	<i>Cataclysta lemnata</i>	Crambidae	typique des marais
3061	<i>Parapoynx stratiotata</i>	Crambidae	marais et zones humides
3062	<i>Nymphula nitidulata</i>	Crambidae	marais et zones humides
3070	<i>Evergestis pallidata</i>	Crambidae	marais et zones humides
3091a	<i>Pyrausta aurata punicealis</i>	Crambidae	
3128	<i>Ostrinia nubilalis</i>	Crambidae	pyrale de l'armoise
3128b	<i>Ostrinia maysalis</i>	Crambidae	friches, pyrale vraie du maïs
3128	<i>Ostrinia maysalis</i>	Crambidae	Pyrale du maïs
3133	<i>Anania stachydalis</i>	Crambidae	marais, forêts humides
3139	<i>Psammotis pulveralis</i>	Crambidae	
3144a	<i>Udea ferrugalis</i>	Crambidae	
3191	<i>Pleuroptya ruralis</i>	Crambidae	sur ortie partout, pyrale de l'ortie
3203	<i>Poecilocampa populi</i>	Lasiocampidae	
3214	<i>Lasiocampa quercus</i>	Lasiocampidae	
3215	<i>Macrothylacia rubi</i>	Lasiocampidae	milieux ouverts
3220	<i>Euthrix potatoria</i>	Lasiocampidae	forêts, milieux humides
3223	<i>Phyllodesma tremulifolia</i>	Lasiocampidae	largement répandue dans les forêts de feuillus
3233	<i>Saturnia pavonia</i>	Saturniidae	
3238	<i>Mimas tiliae</i>	Sphingidae	
3240	<i>Laothoe populi</i>	Sphingidae	
3244	<i>Sphinx ligustri</i>	Sphingidae	prairies, friches sèches, milieux arbustifs, pelouses calcaires
3258	<i>Deilephila elpenor</i>	Sphingidae	
3259	<i>Deilephila porcellus</i>	Sphingidae	pelouses sèches
3516	<i>Habrosyne pyritoides</i>	Drepanidae	
3517	<i>Thyatira batis</i>	Drepanidae	
3518	<i>Tethea ocularis</i>	Drepanidae	
3519	<i>Tethea or</i>	Drepanidae	commun dans les milieux forestiers humides
3522	<i>Cymatophorima diluta</i>	Drepanidae	milieux forestiers, arbustifs

3526	<i>Drepana curvatula</i>	Drepanidae	tous secteurs
3531	<i>Watsonalla binaria</i>	Drepanidae	forêts feuillus
3533	<i>Sabra harpagula</i>	Drepanidae	<b>MENACE</b> , espèce forestière localisée
3536	<i>Alsophila aescularia</i>	Geometridae	commune surtout dans les forêts de feuillus dès janvier
3542	<i>Geometra papilionaria</i>	Geometridae	
3543	<i>Comibaena bajularia</i>	Geometridae	milieux forestiers
3552	<i>Thalera fimbrialis</i>	Geometridae	espèce commune, thermophile
3553	<i>Jodis lactearia</i>	Geometridae	
3556	<i>Hemistola chrysoprasaria</i>	Geometridae	dans la plupart des milieux
3558	<i>Cyclophora pendularia</i>	Geometridae	<b>MENACE</b> , espèce forestière
3560	<i>Cyclophora annularia</i>	Geometridae	
3567	<i>Cyclophora punctaria</i>	Geometridae	
3570	<i>Timandra comae</i>	Geometridae	
3579	<i>Scopula ornata</i>	Geometridae	<b>Vulnérable</b> , friches sèches, pelouses calcaires
3589	<i>Scopula immutata</i>	Geometridae	<b>Vulnérable</b> , fréquente surtout les prairies humides
3605	<i>Idaea ochrata</i>	Geometridae	<b>Vulnérable</b> , prairies sèches, coteaux calcaires
3629	<i>Idaea biselata</i>	Geometridae	milieux humides et agglomérations
3641	<i>Idaea dimidiata</i>	Geometridae	friches et prairies humides
3645	<i>Idaea subsericeata</i>	Geometridae	
3657	<i>Idaea aversata</i>	Geometridae	
3659	<i>Idaea degeneraria</i>	Geometridae	stations sèches
3668	<i>Rhodometra sacraria</i>	Geometridae	<b>Migrateur</b>
3692	<i>Xanthorhoe designata</i>	Geometridae	forêts et milieux humides
3694	<i>Xanthorhoe spadicearia</i>	Geometridae	forêts et milieux humides
3695	<i>Xanthorhoe ferrugata</i>	Geometridae	milieux humides
3708	<i>Epirrhoe alternata</i>	Geometridae	
3715	<i>Campogramma bilineata</i>	Geometridae	commune dans tous les milieux
3728	<i>Mesoleuca albicillata</i>	Geometridae	espèce forestière
3738	<i>Eulithis prunata</i>	Geometridae	un peu partout, préférence milieux humides
3743	<i>Ecliptopera silaceata</i>	Geometridae	milieux humides, marécageux
3745	<i>Chloroclysta siterata</i>	Geometridae	milieux forestiers
3748	<i>Dysstroma truncata</i>	Geometridae	
3769	<i>Colostygia pectinataria</i>	Geometridae	
3772	<i>Hydriomena impluviata</i>	Geometridae	<b>Vulnérable</b> , milieux humides
3787	<i>Philereme vetulata</i>	Geometridae	
3788	<i>Philereme transversata</i>	Geometridae	forêts humides
3793	<i>Epirrita dilutata</i>	Geometridae	
3794	<i>Epirrita christyi</i>	Geometridae	milieux forestiers
3795	<i>Epirrita autumnata</i>	Geometridae	
3906	<i>Gymnoscelis rufifasciata</i>	Geometridae	
3907	<i>Chloroclystis v-ata</i>	Geometridae	
3911	<i>Anticollix sparsata</i>	Geometridae	<b>Vulnérable</b> , milieux humides
3913	<i>Horisme tersata</i>	Geometridae	préférence pour les milieux humides
3919	<i>Melanthia procellata</i>	Geometridae	milieux forestiers, lieux humides
3937	<i>Euchoeca nebulata</i>	Geometridae	milieux humides, marais, bords de ruisseaux, d'étangs
3941	<i>Hydrelia flammeolaria</i>	Geometridae	forêts fraîches, milieux humides ou marécageux
3944	<i>Lobophora halterata</i>	Geometridae	commune dans les milieux humides
3950	<i>Acasis viretata</i>	Geometridae	<b>Vulnérable</b> , milieux arbustifs, friches, coteaux
3952	<i>Abraxas grossulariata</i>	Geometridae	localités humides
3955	<i>Ligdia adustata</i>	Geometridae	milieux chauds et secs
3956	<i>Lomaspilis marginata</i>	Geometridae	milieux humides et forestiers
3958	<i>Stegania trimaculata</i>	Geometridae	forêts, milieux humides
3960	<i>Macaria notata</i>	Geometridae	
3961	<i>Macaria alternata</i>	Geometridae	milieux humides ou forêts
3964	<i>Macaria wauaria</i>	Geometridae	habite surtout les milieux humides
3969	<i>Chiasmia clathrata</i>	Geometridae	
3982	<i>Petrophora chlorosata</i>	Geometridae	espèce forestière
3989	<i>Pachycnemia hippocastanaria</i>	Geometridae	espèce forestière, bruyère
3992	<i>Opisthograptis luteolata</i>	Geometridae	
4001	<i>Ennomos alniaria</i>	Geometridae	



4003	<i>Ennomos erosaria</i>	Geometridae	<b>MENACE</b> , espèce forestière
4005	<i>Selenia dentaria</i>	Geometridae	
4006	<i>Selenia lunularia</i>	Geometridae	milieux assez variés
4013	<i>Colotois pennaria</i>	Geometridae	milieux forestiers
4014	<i>Angerona prunaria</i>	Geometridae	
4015	<i>Biston strataria</i>	Geometridae	commune en milieux forestiers
4016	<i>Biston betularia</i>	Geometridae	
4024	<i>Lycia hirtaria</i>	Geometridae	commune au printemps dans différents milieux
4032	<i>Menophra abruptaria</i>	Geometridae	répandu partout
4047	<i>Peribatodes rhomboidaria</i>	Geometridae	
4060	<i>Alcis repandata</i>	Geometridae	
4064	<i>Hypomecis roboraria</i>	Geometridae	
4065	<i>Hypomecis punctinalis</i>	Geometridae	répandu partout
4070	<i>Ectropis crepuscularia</i>	Geometridae	
4073	<i>Aethalura punctulata</i>	Geometridae	<b>Vulnérable</b> , espèce forestière, bords de rivières
4074	<i>Ematurga atomaria</i>	Geometridae	milieux ouverts et secs
4081	<i>Cabera pusaria</i>	Geometridae	
4082	<i>Cabera exanthemata</i>	Geometridae	milieux humides
4088	<i>Campaea margaritata</i>	Geometridae	
4124	<i>Siona lineata</i>	Geometridae	
4139	<i>Thaumetopoea processionea</i>	Notodontidae	
4142	<i>Clostera anachoreta</i>	Notodontidae	milieu humides et bois
4145	<i>Gluphisia crenata</i>	Notodontidae	
4146	<i>Phalera bucephala</i>	Notodontidae	milieu forestiers, chênes
4150	<i>Drymonia ruficornis</i>	Notodontidae	espèce printanière, commune dans les milieux forestiers
4154	<i>Notodonta ziczac</i>	Notodontidae	commun dans les lieux humides
4155	<i>Notodonta dromedarius</i>	Notodontidae	commun partout mais surtout dans bétulaies
4157	<i>Notodonta tritophus</i>	Notodontidae	
4158	<i>Pheosia gnoma</i>	Notodontidae	espèce commune, inféodée au bouleau
4159	<i>Pheosia tremula</i>	Notodontidae	
4163	<i>Pterostoma palpina</i>	Notodontidae	
4165	<i>Ptilodon cucullina</i>	Notodontidae	
4169	<i>Stauropus fagi</i>	Notodontidae	
4171	<i>Furcula bicuspis</i>	Notodontidae	<b>Vulnérable</b> , bords de cours d'eau, tourbières
4173	<i>Furcula bifida</i>	Notodontidae	
4175	<i>Cerura erminea</i>	Notodontidae	<b>Vulnérable</b> , milieux humides
4180	<i>Orgyia antiqua</i>	Lymantriidae	vol diurne et nocturne chez mâle
4186	<i>Calliteara pudibunda</i>	Lymantriidae	
4187	<i>Euproctis chrysorrhoea</i>	Lymantriidae	dans la plupart des milieux
4191	<i>Lymantria monacha</i>	Lymantriidae	forêts mixtes
4193	<i>Lymantria dispar</i>	Lymantriidae	répandu dans tous les milieux
4203	<i>Miltochrista miniata</i>	Arctiidae	
4206	<i>Pelosia muscerda</i>	Arctiidae	<b>Vulnérable</b> , milieux humides, marécageux
4208	<i>Eilema sororcula</i>	Arctiidae	
4210	<i>Eilema griseola</i>	Arctiidae	
4218	<i>Eilema lurideola</i>	Arctiidae	très commun en tous milieux
4222	<i>Lithosia quadra</i>	Arctiidae	<b>Vulnérable</b> , localités sèches
4241	<i>Diacrisia sannio</i>	Arctiidae	
4245	<i>Spilosoma lubricipeda</i>	Arctiidae	
4246	<i>Spilosoma luteum</i>	Arctiidae	
4248	<i>Diaphora mendica</i>	Arctiidae	
4250	<i>Phragmatobia fuliginosa</i>	Arctiidae	
4254	<i>Callimorpha dominula</i>	Arctiidae	<b>Vulnérable</b> , protection régionale, typique des milieux humides
4255	<i>Euplagia quadripunctaria</i>	Arctiidae	
4268	<i>Zanclognatha tarsipennalis</i>	Noctuidae	
4274	<i>Herminia tarsicrinalis</i>	Noctuidae	forêts humides et milieux marécageux
4278	<i>Macrochilo cribrumalis</i>	Noctuidae	<b>Vulnérable</b> , milieux humides ou marécageux
4279	<i>Rivula sericealis</i>	Noctuidae	commun en milieux humides
4285	<i>Schrankia costaestrigalis</i>	Noctuidae	
4290	<i>Hypena proboscidalis</i>	Noctuidae	forêts, bords des ruisseaux

4297	<i>Laspeyria flexula</i>	Noctuidae	secteurs chauds
4299	<i>Scoliopteryx libatrix</i>	Noctuidae	
4310	<i>Tyta luctuosa</i>	Noctuidae	
4312	<i>Aedia funesta</i>	Noctuidae	
4327	<i>Catocala fraxini</i>	Noctuidae	à proximité des rivières et points d'eau
4345	<i>Emmelia trabealis</i>	Noctuidae	<b>Vulnérable</b> , localités chaudes
4351	<i>Protodeltote pygarga</i>	Noctuidae	milieux herbacés, lieux humides
4378	<i>Nola cicatricalis</i>	Noctuidae	
4384	<i>Meganola albula</i>	Noctuidae	
4389	<i>Pseudoips prasinanus</i>	Noctuidae	forêts mixtes
4400	<i>Abrostola triplasia</i>	Noctuidae	<b>MENACE</b> , marais, zones humides
4403	<i>Chrysodeixis chalcites</i>	Noctuidae	<b>Migrateur</b>
4417	<i>Diachrysia chrysitis</i>	Noctuidae	groupements végétaux nitrophiles
	<i>Diachrysia stenochrysis</i>	Noctuidae	
4426	<i>Autographa gamma</i>	Noctuidae	
4433	<i>Colocasia coryli</i>	Noctuidae	
4446	<i>Cryphia algae</i>	Noctuidae	tous types de milieux
4450	<i>Craniophora ligustri</i>	Noctuidae	
4451	<i>Viminia rumicis</i>	Noctuidae	commune dans les milieux ouverts herbacés
4456	<i>Acronicta leporina</i>	Noctuidae	bois de bouleaux
4458	<i>Jocheaera alni</i>	Noctuidae	<b>Vulnérable</b> , milieux forestiers
4469	<i>Xanthia citrigo</i>	Noctuidae	<b>Vulnérable</b> , massifs forestiers
4470	<i>Xanthia ocellaris</i>	Noctuidae	<b>Vulnérable</b> , bords rivières, peupleraies
4471	<i>Xanthia gilvago</i>	Noctuidae	<b>Vulnérable</b> , chenille sur orme, en régression
4472	<i>Xanthia icteritia</i>	Noctuidae	milieux humides, bords rivières
4473	<i>Xanthia togata</i>	Noctuidae	milieux humides
4475	<i>Xanthia aurago</i>	Noctuidae	
4477	<i>Atethmia centrigo</i>	Noctuidae	souvent au voisinage de cours d'eau, chenille sur frêne
4490	<i>Agrochola lota</i>	Noctuidae	souvent lieux humides
4491	<i>Agrochola circellaris</i>	Noctuidae	
4501	<i>Conistra ligula</i>	Noctuidae	<b>MENACE</b> , milieux boisés, très peu de citations
4502	<i>Conistra vaccinii</i>	Noctuidae	milieux forestiers
4504	<i>Eupsilia transversa</i>	Noctuidae	milieux forestiers de préférence humides
4526	<i>Mniotype satura</i>	Noctuidae	<b>Vulnérable</b> , fonds de vallées
4531	<i>Dryobotodes eremita</i>	Noctuidae	<b>Vulnérable</b> , localités chaudes, région d'Etampes
4534	<i>Dichonia aprilina</i>	Noctuidae	feuillus et friches calcicoles
4538	<i>Allophytes oxycanthae</i>	Noctuidae	milieux boisés
4549	<i>Lithophane ornitopus</i>	Noctuidae	forêts de feuillus
4551	<i>Lithophane semibrunnea</i>	Noctuidae	<b>Vulnérable</b> , très peu de citations
4563	<i>Amphipyra pyramidea</i>	Noctuidae	
4633	<i>Proxenus hospes</i>	Noctuidae	<b>Vulnérable</b> , semble acclimaté en IdF
4652	<i>Spodoptera exigua</i>	Noctuidae	<b>Migrateur</b> , atteint rarement notre région
4655	<i>Hoplodrina ambigua</i>	Noctuidae	
4660	<i>Hoplodrina octogenaria</i>	Noctuidae	
4661	<i>Charanyca trigrammica</i>	Noctuidae	<b>Vulnérable</b> , forêts sèches et milieux humides
4667	<i>Arenostola phragmitidis</i>	Noctuidae	<b>MENACE</b> , phragmitaies
4668	<i>Sedina buettneri</i>	Noctuidae	<b>Vulnérable</b> , marais, étangs, bords de cours d'eau
4669	<i>Rhizedra lutosa</i>	Noctuidae	
4682	<i>Gortyna flavago</i>	Noctuidae	<b>Vulnérable</b> , lieux humides
4708	<i>Mesoligia furuncula</i>	Noctuidae	
4711	<i>Oligia latruncula</i>	Noctuidae	
4713	<i>Oligia strigilis</i>	Noctuidae	
4715	<i>Apamea ophiogramma</i>	Noctuidae	milieux marécageux
4735	<i>Apamea lithoxyloae</i>	Noctuidae	
4736	<i>Apamea monoglypha</i>	Noctuidae	milieux ouverts
4739	<i>Cosmia pyralina</i>	Noctuidae	
4740	<i>Cosmia trapezina</i>	Noctuidae	
4742	<i>Cosmia affinis</i>	Noctuidae	tendance thermophile
4756	<i>Phlogophora meticulosa</i>	Noctuidae	
4757	<i>Euplexia lucipara</i>	Noctuidae	partout, plus fréquent dans milieux humides

4758	<i>Trachea atriplicis</i>	Noctuidae	peu commun, prairies naturelles et friches
4762	<i>Thalpophila matura</i>	Noctuidae	prairies sèches
4764	<i>Polyphaenis sericata</i>	Noctuidae	<b>Vulnérable</b> , thermophile, en IdF Fontainebleau, Etampes
4768	<i>Mormo maura</i>	Noctuidae	
4787	<i>Mythimna pallens</i>	Noctuidae	
4788	<i>Mythimna impura</i>	Noctuidae	bords des étangs, marais, forêts humides
4789	<i>Aletia straminea</i>	Noctuidae	<b>Vulnérable</b> , espèce des phragmitaies
4790	<i>Mythimna pudorina</i>	Noctuidae	<b>Vulnérable</b> , marécages, forêts humides ou coteaux secs
4791	<i>Aletia vitellina</i>	Noctuidae	<b>Migrateur</b>
4792	<i>Mythimna albipuncta</i>	Noctuidae	
4798	<i>Orthosia gothica</i>	Noctuidae	milieux humides et forestiers
4800	<i>Orthosia incerta</i>	Noctuidae	commune dans les milieux ouverts
4801	<i>Orthosia cerasi</i>	Noctuidae	tous milieux
4802	<i>Orthosia gracilis</i>	Noctuidae	
4806	<i>Orthosia cruda</i>	Noctuidae	tous milieux
4807	<i>Egira conspiciellaris</i>	Noctuidae	<b>Vulnérable</b> , milieux herbacés, en IdF: Seine-et-Marne, Sud
Essonne			
4832	<i>Hadena rivularis</i>	Noctuidae	
4842	<i>Lacanobia oleracea</i>	Noctuidae	
4843	<i>Lacanobia splendens</i>	Noctuidae	<b>MENACE</b> , mérite être protégé, lieux humides, bords de rivières
4844	<i>Lacanobia suasa</i>	Noctuidae	
4855	<i>Polia nebulosa</i>	Noctuidae	
4878	<i>Xestia xanthographa</i>	Noctuidae	
4883	<i>Xestia rhomboidea</i>	Noctuidae	
4888	<i>Xestia c-nigrum</i>	Noctuidae	
4916	<i>Noctua janthe</i>	Noctuidae	commune partout surtout dans les milieux plus chauds, friches
4917	<i>Noctua janthina</i>	Noctuidae	
4918	<i>Noctua comes</i>	Noctuidae	
4921	<i>Noctua pronuba</i>	Noctuidae	
4923	<i>Noctua fimbriata</i>	Noctuidae	
4947a	<i>Eugnorisma glareosa</i>	Noctuidae	localités xéothermiques, en Ile-de-France : Fontainebleau,
Etampes			
4951	<i>Ochropleura plecta</i>	Noctuidae	
4963	<i>Axylia putris</i>	Noctuidae	
4972	<i>Agrotis puta</i>	Noctuidae	
4975	<i>Agrotis exclamationis</i>	Noctuidae	
4977	<i>Agrotis segetum</i>	Noctuidae	
5005	<i>Pyrrhia umbra</i>	Noctuidae	<b>MENACE</b> , milieux à forte couverture herbacée

## 272 Espèces observées

## Annexe 8 : Liste Leraut des Hétérocères nouvellement observés au marais de Fontenay-le-Vicomte en 2022

<i>Index Leraut</i>	<i>espèce</i>	<i>famille</i>	
2147	<i>Acleris rhombana</i>	Tortricidae	
3203	<i>Poecilocampa populi</i>	Lasiocampidae	
3223	<i>Phyllodesma tremulifolia</i>	Lasiocampidae	largement répandue dans les forêts de feuillus
3233	<i>Saturnia pavonia</i>	Saturniidae	
3536	<i>Alsophila aescularia</i>	Geometridae	commune surtout dans les forêts de feuillus dès janvier
3695	<i>Xanthorhoe ferrugata</i>	Geometridae	milieux humides
3795	<i>Epirrita autumnata</i>	Geometridae	
3944	<i>Lobophora halterata</i>	Geometridae	commune dans les milieux humides
4006	<i>Selenia lunularia</i>	Geometridae	milieux assez variés
4024	<i>Lycia hirtaria</i>	Geometridae	commune au printemps dans différents milieux
4175	<i>Cerura erminea</i>	Notodontidae	<b>Vulnérable</b> , milieux humides
4378	<i>Nola cicatricalis</i>	Noctuidae	
4451	<i>Viminia rumicis</i>	Noctuidae	commune dans les milieux ouverts herbacés
4458	<i>Jocheaera alni</i>	Noctuidae	<b>Vulnérable</b> , milieux forestiers
4501	<i>Conistra ligula</i>	Noctuidae	<b>MENACE</b> , milieux boisés, très peu de citations
4551	<i>Lithophane semibrunnea</i>	Noctuidae	<b>Vulnérable</b> , très peu de citations
4801	<i>Orthosia cerasi</i>	Noctuidae	tous milieux
4806	<i>Orthosia cruda</i>	Noctuidae	tous milieux
4916	<i>Noctua janthe</i>	Noctuidae	commune partout surtout dans les milieux plus chauds, friches

### 19 Espèces nouvelles en 2022

## Annexe 9 : Liste par nuit des Hétérocères observés au marais de Misery en 2022

*Index Leraut*      *espèce*      *famille*

### Misery 1 : nuit 26/04/2022

1952	<i>Syndemis musculana</i>	Tortricidae
3238	<i>Mimas tiliae</i>	Sphingidae
3531	<i>Watsonalla binaria</i>	Drepanidae
3567	<i>Cyclophora punctaria</i>	Geometridae
3645	<i>Idaea subsericeata</i>	Geometridae
3913	<i>Horisme tersata</i>	Geometridae
3956	<i>Lomaspilis marginata</i>	Geometridae
3958	<i>Stegania trimaculata</i>	Geometridae
3961	<i>Macaria alternata</i>	Geometridae
4081	<i>Cabera pusaria</i>	Geometridae
4082	<i>Cabera exanthemata</i>	Geometridae
4163	<i>Pterostoma palpina</i>	Notodontidae
4186	<i>Calliteara pudibunda</i>	Lymantriidae
4208	<i>Eilema sororcula</i>	Arctiidae
4382	<i>Nola confusalis</i>	Noctuidae
4389	<i>Pseudoips prasinanus</i>	Noctuidae
4951	<i>Ochropleura plecta</i>	Noctuidae

### Misery 2 : nuit 28/06/2022

171	<i>Hepialus humuli</i>	Hepialidae
1822	<i>Phragmataecia castaneae</i>	Cossidae
3061	<i>Parapoynx stratiotata</i>	Crambidae
3062	<i>Nymphula nitidulata</i>	Crambidae
3128b	<i>Ostrinia maysalis</i>	Crambidae
3220	<i>Euthrix potatoria</i>	Lasiocampidae
3542	<i>Geometra papilionaria</i>	Geometridae
3546	<i>Hemithea aestivaria</i>	Geometridae
3641	<i>Idaea dimidiata</i>	Geometridae
3708	<i>Epirrhoe alternata</i>	Geometridae
3738	<i>Eulithis prunata</i>	Geometridae
3788	<i>Philereme transversata</i>	Geometridae
3956	<i>Lomaspilis marginata</i>	Geometridae
3969	<i>Chiasmia clathrata</i>	Geometridae
3982	<i>Petrophora chlorosata</i>	Geometridae
4012	<i>Ourapteryx sambucaria</i>	Geometridae
4047	<i>Peribatodes rhomboidaria</i>	Geometridae
4145	<i>Gluphisia crenata</i>	Notodontidae
4171	<i>Furcula bicuspis</i>	Notodontidae
4187	<i>Euproctis chrysorrhoea</i>	Lymantriidae
4200	<i>Thumatha senex</i>	Arctiidae
4210	<i>Eilema griseola</i>	Arctiidae
4246	<i>Spilosoma luteum</i>	Arctiidae

4250	<i>Phragmatobia fuliginosa</i>	Arctiidae
4278	<i>Macrochilo cribrumalis</i>	Noctuidae
4290	<i>Hypena proboscidalis</i>	Noctuidae
4384	<i>Meganola albula</i>	Noctuidae
4400	<i>Abrostola triplasia</i>	Noctuidae
4417	<i>Diachrysia chrysitis</i>	Noctuidae
4433	<i>Colocasia coryli</i>	Noctuidae
4660	<i>Hoplodrina octogenaria</i>	Noctuidae
4677	<i>Celaena leucostigma</i>	Noctuidae
4715	<i>Apamea ophiogramma</i>	Noctuidae
4739	<i>Cosmia pyralina</i>	Noctuidae
4740	<i>Cosmia trapezina</i>	Noctuidae
4747	<i>Ipimorpha subtusa</i>	Noctuidae
4758	<i>Trachea atriplicis</i>	Noctuidae
4764	<i>Polyphaenis sericata</i>	Noctuidae
4788	<i>Mythimna impura</i>	Noctuidae
4789	<i>Aletia straminea</i>	Noctuidae
4842	<i>Lacanobia oleracea</i>	Noctuidae
4843	<i>Lacanobia splendens</i>	Noctuidae
4888	<i>Xestia c-nigrum</i>	Noctuidae
4923	<i>Noctua fimbriata</i>	Noctuidae

### Misery 3 : nuit 28/07/2022

691	<i>Yponome evonymellauta</i>	Yponomeutidae
	<i>Diachrysia stenochrysis</i>	Noctuidae
1919	<i>Apoda limacodes</i>	Limacodidae
1946	<i>Tortrix podana</i>	Tortricidae
2259	<i>Epiblema foenella</i>	Tortricidae
2400	<i>Cydia amplana</i>	Tortricidae
2676	<i>Pterophorus pentadactyla</i>	Pterophoridae
2786	<i>Phycita roborella</i>	Pyralidae
2841a	<i>Acrobasis fallouella</i>	Pyralidae
2948	<i>Calamotropha paludella</i>	Crambidae
2971	<i>Agriphila straminella</i>	Crambidae
3061	<i>Parapoynx stratiotata</i>	Crambidae
3061	<i>Parapoynx stratiotata</i>	Crambidae
3062	<i>Nymphula nitidulata</i>	Crambidae
3191	<i>Pleuroptya ruralis</i>	Crambidae
3214	<i>Lasiocampa quercus</i>	Lasiocampidae
3220	<i>Euthrix potatoria</i>	Lasiocampidae
3238	<i>Mimas tiliae</i>	Sphingidae
3259	<i>Deilephila porcellus</i>	Sphingidae
3526	<i>Drepana curvatula</i>	Drepanidae
3728	<i>Mesoleuca albicillata</i>	Geometridae
3913	<i>Horisme tersata</i>	Geometridae
3919	<i>Melanthia procellata</i>	Geometridae
3937	<i>Euchoeca nebulata</i>	Geometridae

4145	<i>Gluphisia crenata</i>	Notodontidae
4155	<i>Notodonta dromedarius</i>	Notodontidae
4193	<i>Lymantria dispar</i>	Lymantriidae
4206	<i>Pelosia muscerda</i>	Arctiidae
4208	<i>Eilema sororcula</i>	Arctiidae
4210	<i>Eilema griseola</i>	Arctiidae
4250	<i>Phragmatobia fuliginosa</i>	Arctiidae
4255	<i>Euplagia quadripunctaria</i>	Arctiidae
4389	<i>Pseudoips prasinanus</i>	Noctuidae
4426	<i>Autographa gamma</i>	Noctuidae
4451	<i>Viminia rumicis</i>	Noctuidae
4633	<i>Proxenus hospes</i>	Noctuidae
4635	<i>Caradrina morpheus</i>	Noctuidae
4764	<i>Polyphaenis sericata</i>	Noctuidae
4789	<i>Aletia straminea</i>	Noctuidae
4792	<i>Mythimna albipuncta</i>	Noctuidae
4842	<i>Lacanobia oleracea</i>	Noctuidae
4888	<i>Xestia c-nigrum</i>	Noctuidae
4916	<i>Noctua janthe</i>	Noctuidae
4963	<i>Axylia putris</i>	Noctuidae



## Annexe 10 : Liste Leraut des Hétérocères observés au marais de Misery en 2022

<i>Index Leraut</i>	<i>espèce</i>	<i>famille</i>	
171	<i>Hepialus humuli</i>	Hepialidae	<b>MENACE</b> , prairies humides, vole au crépuscule
691	<i>Yponome evonymellauta</i>	Yponomeutida	
1822	<i>Phragmataecia castaneae</i>	Cossidae	<b>MENACE</b> , espèce paludicole très localisée,
1919	<i>Apoda limacodes</i>	Limacodidae	commun dans les milieux forestiers ou arbustifs
1946	<i>Tortrix podana</i>	Tortricidae	
1952	<i>Syndemis musculana</i>	Tortricidae	
2259	<i>Epiblema foenella</i>	Tortricidae	
2400	<i>Cydia amplana</i>	Tortricidae	
2676	<i>Pterophorus pentadactyla</i>	Pterophoridae	
2786	<i>Phycita roborella</i>	Pyralidae	
2841a	<i>Acrobasis fallouella</i>	Pyralidae	
2948	<i>Calamotropha paludella</i>	Crambidae	marais, zones humides
2971	<i>Agriphila straminella</i>	Crambidae	
3061	<i>Paraponyx stratiotata</i>	Crambidae	marais et zones humides
3062	<i>Nymphula nitidulata</i>	Crambidae	marais et zones humides
3128b	<i>Ostrinia maysalis</i>	Crambidae	friches, pyrale vraie du maïs
3191	<i>Pleuroptya ruralis</i>	Crambidae	sur ortie partout, pyrale de l'ortie
3214	<i>Lasiocampa quercus</i>	Lasiocampidae	
3220	<i>Euthrix potatoria</i>	Lasiocampidae	forêts, milieux humides
3238	<i>Mimas tiliae</i>	Sphingidae	
3259	<i>Deilephila porcellus</i>	Sphingidae	pelouses sèches
3526	<i>Drepana curvatula</i>	Drepanidae	tous secteurs
3531	<i>Watsonalla binaria</i>	Drepanidae	forêts feuillus
3542	<i>Geometra papilionaria</i>	Geometridae	
3546	<i>Hemithea aestivaria</i>	Geometridae	
3567	<i>Cyclophora punctaria</i>	Geometridae	
3641	<i>Idaea dimidiata</i>	Geometridae	friches et prairies humides
3645	<i>Idaea subsericeata</i>	Geometridae	
3708	<i>Epirrhoe alternata</i>	Geometridae	
3728	<i>Mesoleuca albicillata</i>	Geometridae	espèce forestière
3738	<i>Eulithis prunata</i>	Geometridae	un peu partout, préférence milieux humides
3788	<i>Philereme transversata</i>	Geometridae	forêts humides
3913	<i>Horisme tersata</i>	Geometridae	préférence pour les milieux humides
3919	<i>Melanthia procellata</i>	Geometridae	milieux forestiers, lieux humides
3937	<i>Euchoeca nebulata</i>	Geometridae	milieux humides, marais, bords de ruisseaux, d'étangs
3956	<i>Lomaspidis marginata</i>	Geometridae	milieux humides et forestiers
3958	<i>Stegania trimaculata</i>	Geometridae	forêts, milieux humides
3961	<i>Macaria alternata</i>	Geometridae	milieux humides ou forêts
3969	<i>Chiasmia clathrata</i>	Geometridae	
3982	<i>Petrophora chlorosata</i>	Geometridae	espèce forestière
4012	<i>Ourapteryx sambucaria</i>	Geometridae	
4047	<i>Peribatodes rhomboidaria</i>	Geometridae	
4081	<i>Cabera pusaria</i>	Geometridae	
4082	<i>Cabera exanthemata</i>	Geometridae	milieux humides
4145	<i>Gluphisia crenata</i>	Notodontidae	
4155	<i>Notodonta dromedarius</i>	Notodontidae	commun partout mais surtout dans bétulaies
4163	<i>Pterostoma palpina</i>	Notodontidae	
4171	<i>Furcula bicuspis</i>	Notodontidae	<b>Vulnérable</b> , bords de cours d'eau, tourbières
4186	<i>Calliteara pudibunda</i>	Lymantriidae	
4187	<i>Euproctis chryssorrhoea</i>	Lymantriidae	dans la plupart des milieux
4193	<i>Lymantria dispar</i>	Lymantriidae	répandu dans tous les milieux
4200	<i>Thumatha senex</i>	Arctiidae	<b>Vulnérable</b> , milieux humides, palustres
4206	<i>Pelosia muscerda</i>	Arctiidae	<b>Vulnérable</b> , milieux humides, marécageux
4208	<i>Eilema sororcula</i>	Arctiidae	
4210	<i>Eilema griseola</i>	Arctiidae	

4246	<i>Spilosoma luteum</i>	Arctiidae	
4250	<i>Phragmatobia fuliginosa</i>	Arctiidae	
4255	<i>Euplagia quadripunctaria</i>	Arctiidae	
4278	<i>Macrochilo cribrumalis</i>	Noctuidae	<b>Vulnérable</b> , milieux humides ou marécageux
4290	<i>Hypena proboscidalis</i>	Noctuidae	forêts, bords des ruisseaux
4382	<i>Nola confusalis</i>	Noctuidae	tous milieux
4384	<i>Meganola albula</i>	Noctuidae	
4389	<i>Pseudoips prasinanus</i>	Noctuidae	forêts mixtes
4400	<i>Abrostola triplasia</i>	Noctuidae	<b>MENACE</b> , marais, zones humides
4417	<i>Diachrysia chrysitis</i>	Noctuidae	groupements végétaux nitrophiles
	<i>Diachrysia stenochrysis</i>	Noctuidae	
4426	<i>Autographa gamma</i>	Noctuidae	
4433	<i>Colocasia coryli</i>	Noctuidae	
4451	<i>Viminia rumicis</i>	Noctuidae	commune dans les milieux ouverts herbacés
4633	<i>Proxenus hospes</i>	Noctuidae	<b>Vulnérable</b> , semble acclimaté en IdF
4635	<i>Caradrina morpheus</i>	Noctuidae	tous types de milieux
4660	<i>Hoplodrina octogenaria</i>	Noctuidae	
4677	<i>Celaena leucostigma</i>	Noctuidae	<b>MENACE</b> , espèce paludicole très localisée, de marais ouverts,
4715	<i>Apamea ophiogramma</i>	Noctuidae	milieux marécageux
4739	<i>Cosmia pyralina</i>	Noctuidae	
4740	<i>Cosmia trapezina</i>	Noctuidae	
4747	<i>Ipimorpha subtusa</i>	Noctuidae	milieux humides, peupleraies
4758	<i>Trachea atriplicis</i>	Noctuidae	peu commun, prairies naturelles et friches
4764	<i>Polyphaenis sericata</i>	Noctuidae	<b>Vulnérable</b> , thermophile, en IdF Fontainebleau, Etampes
4788	<i>Mythimna impura</i>	Noctuidae	bords des étangs, marais, forêts humides
4789	<i>Aletia straminea</i>	Noctuidae	<b>Vulnérable</b> , espèce des phragmitaies
4792	<i>Mythimna albipuncta</i>	Noctuidae	
4842	<i>Lacanobia oleracea</i>	Noctuidae	
4843	<i>Lacanobia splendens</i>	Noctuidae	<b>MENACE</b> , mérite être protégé, lieux humides, bords de
4888	<i>Xestia c-nigrum</i>	Noctuidae	
4916	<i>Noctua janthe</i>	Noctuidae	commune partout surtout dans les milieux plus chauds, friches
4923	<i>Noctua fimbriata</i>	Noctuidae	
4951	<i>Ochropleura plecta</i>	Noctuidae	
4963	<i>Axylia putris</i>	Noctuidae	

### 89 Espèces observées

## Annexe 11 : Liste Leraut récapitulative des Hétérocères observés au marais de Misery,

<i>Index Leraut</i>	<i>espèce</i>	<i>famille</i>	
	<i>Cydalima perspectalis</i>	Crambidae	
170	<i>Triodia sylvina</i>	Hepialidae	
171	<i>Hepialus humuli</i>	Hepialidae	<b>MENACE</b> , prairies humides, vole au crépuscule
173	<i>Korscheltellus lupulinus</i>	Hepialidae	
691	<i>Yponome evonymellauta</i>	Yponomeutidae	
1120	<i>Ethmia funerella</i>	Elachistidae	
1170	<i>Agonopterix heracliana</i>	Elachistidae	
1220	<i>Semioscopis oculella</i>	Elachistidae	
1223	<i>Carcina quercana</i>	Carcinidae	
1224	<i>Diurnea fagella</i>	Chimabachidae	
1817	<i>Cossus cossus</i>	Cossidae	<b>Vulnérable</b> , fréquente essentiellement les forêts
1822	<i>Phragmataecia castaneae</i>	Cossidae	<b>MENACE</b> , espèce paludicole très localisée, phragmitaies, étangs
1823	<i>Zeuzera pyrina</i>	Cossidae	
1919	<i>Apoda limacodes</i>	Limacodidae	commun dans les milieux forestiers ou arbustifs
1935	<i>Pandemis cerasana</i>	Tortricidae	
1937	<i>Pandemis heparana</i>	Tortricidae	
1938	<i>Pandemis dumetana</i>	Tortricidae	
1946	<i>Tortrix podana</i>	Tortricidae	
1948	<i>Archips crataegana</i>	Tortricidae	
1951	<i>Cacoecimorpha pronubana</i>	Tortricidae	
1952	<i>Syndemis musculana</i>	Tortricidae	
1975	<i>Ptycholoma lecheana</i>	Tortricidae	
1985	<i>Epagoge grotiana</i>	Tortricidae	
2048	<i>Phtheochroa inopiana</i>	Tortricidae	
2075	<i>Agapeta hamana</i>	Tortricidae	
2089	<i>Aethes enicana</i>	Tortricidae	
2129	<i>Cochylis hybridella</i>	Tortricidae	
2139	<i>Tortrix viridana</i>	Tortricidae	
2161	<i>Acleris hastiana</i>	Tortricidae	
2259	<i>Epiblema foenella</i>	Tortricidae	
2286	<i>Eucosma hohenwartiana</i>	Tortricidae	
2390	<i>Cydia fagiglandana</i>	Tortricidae	
2400	<i>Cydia amplana</i>	Tortricidae	
2471	<i>Bactra lancealana</i>	Tortricidae	
2486	<i>Hedya salicella</i>	Tortricidae	
2496	<i>Apotomis betuletana</i>	Tortricidae	
2503	<i>Argyroploce lacunana</i>	Tortricidae	
2676	<i>Pterophorus pentadactyla</i>	Pterophoridae	
2694	<i>Merrifeldia baliodactyla</i>	Tortricidae	
2704	<i>Adaina microdactyla</i>	Pterophoridae	
2724	<i>Emmelina monodactyla</i>	Pterophoridae	
2756	<i>Lamoria anella</i>	Pyralidae	
2758	<i>Endotricha flammealis</i>	Pyralidae	
2786	<i>Phycita roborella</i>	Pyralidae	
2832	<i>Acrobasis tumidana</i>	Pyralidae	
2841a	<i>Acrobasis fallouella</i>	Pyralidae	
2884	<i>Euzophera pinguis</i>	Pyralidae	
2901	<i>Homoeosoma sinuella</i>	Pyralidae	
2907	<i>Phycitodes binaevella binaevella</i>	Pyralidae	
2941	<i>Chilo phragmitella</i>	Crambidae	typique des marais
2948	<i>Calamotropha paludella</i>	Crambidae	marais, zones humides
2950	<i>Chrysoteuchia culmella</i>	Crambidae	dans les pelouses
2951	<i>Crambus pascuella</i>	Crambidae	
2960	<i>Crambus perlilla</i>	Crambidae	prairies
2971	<i>Agriphila straminella</i>	Crambidae	
2975	<i>Agriphila geniculea</i>	Crambidae	

2997	<i>Catoptria verellus</i>	Crambidae	
3019	<i>Ancylolomia tentaculella</i>	Crambidae	sur graminées, méridional en progression
3021	<i>Schoenobius gigantella</i>	Crambidae	<b>MENACE</b>
3023	<i>Donacaula mucronellus</i>	Crambidae	
3030	<i>Scoparia subfusca subfusca</i>	Crambidae	
3031	<i>Scoparia basistrigalis</i>	Crambidae	
3036	<i>Scoparia pyranella</i>	Crambidae	
3057	<i>Elophila nymphaeata</i>	Crambidae	
3060	<i>Cataclysta lemnata</i>	Crambidae	typique des marais
3061	<i>Parapoynx stratiotata</i>	Crambidae	marais et zones humides
3062	<i>Nymphula nitidulata</i>	Crambidae	marais et zones humides
3068	<i>Evergestis forficalis</i>	Crambidae	
3070	<i>Evergestis pallidata</i>	Crambidae	marais et zones humides
3091	<i>Pyrausta aurata</i>	Crambidae	
3093	<i>Pyrausta purpuralis</i>	Crambidae	
3097	<i>Pyrausta despicata</i>	Crambidae	
3119	<i>Sitochroa palealis</i>	Crambidae	
3128	<i>Ostrinia nubilalis</i>	Crambidae	pyrale de l'armoise
3128b	<i>Ostrinia maysalis</i>	Crambidae	friches, pyrale vraie du maïs
3128	<i>Ostrinia maysalis</i>	Crambidae	Pyrale du maïs
3129	<i>Eurrhyncha hortulata</i>	Crambidae	milieux humides, bois
3130	<i>Anania lancealis</i>	Crambidae	lieux humides
3131	<i>Anania coronata</i>	Crambidae	typique des marais
3133	<i>Anania stachydalis</i>	Crambidae	marais, forêts humides
3138	<i>Anania verbascalis</i>	Crambidae	
3140	<i>Anania crocealis</i>	Crambidae	
3143	<i>Nascia ciliialis</i>	Crambidae	marais et zones humides, rare en Ile de France régulier à Misery,
	très localisé		
3172	<i>Nomophila noctuella</i>	Crambidae	<b>Migrateur</b>
3191	<i>Pleuroptya ruralis</i>	Crambidae	sur ortie partout, pyrale de l'ortie
3209	<i>Malacosoma neustria</i>	Lasiocampidae	
3210	<i>Malacosoma castrensis</i>	Lasiocampidae	<b>MENACE</b> , prairies mésophiles
3213	<i>Lasiocampa trifolii</i>	Lasiocampidae	
3214	<i>Lasiocampa quercus</i>	Lasiocampidae	
3215	<i>Macrothylacia rubi</i>	Lasiocampidae	milieux ouverts
3220	<i>Euthrix potatoria</i>	Lasiocampidae	forêts, milieux humides
3223	<i>Phyllodesma tremulifolia</i>	Lasiocampidae	largement répandue dans les forêts de feuillus
3232	<i>Saturnia pyri</i>	Saturniidae	<b>MENACE</b> , vergers et frêne
3233	<i>Saturnia pavonia</i>	Saturniidae	
3238	<i>Mimas tiliae</i>	Sphingidae	
3239	<i>Smerinthus ocellata</i>	Sphingidae	milieux humides
3240	<i>Laothoe populi</i>	Sphingidae	
3242	<i>Agrius convolvuli</i>	Sphingidae	
3244	<i>Sphinx ligustri</i>	Sphingidae	prairies, friches sèches, milieux arbustifs, pelouses calcaires
3248	<i>Proserpinus proserpina</i>	Sphingidae	
3249	<i>Macroglossum stellatarum</i>	Sphingidae	
3258	<i>Deilephila elpenor</i>	Sphingidae	
3259	<i>Deilephila porcellus</i>	Sphingidae	pelouses sèches
3516	<i>Habrosyne pyritoides</i>	Drepanidae	
3517	<i>Thyatira batis</i>	Drepanidae	
3518	<i>Tethea ocularis</i>	Drepanidae	
3519	<i>Tethea or</i>	Drepanidae	commun dans les milieux forestiers humides
3523	<i>Achlya flavicornis</i>	Drepanidae	
3526	<i>Drepana curvatula</i>	Drepanidae	tous secteurs
3527	<i>Drepana falcataria</i>	Drepanidae	
3528	<i>Falcaria lacertinaria</i>	Drepanidae	
3531	<i>Watsonalla binaria</i>	Drepanidae	forêts feuillus
3536	<i>Alsophila aescularia</i>	Geometridae	commune surtout dans les forêts de feuillus dès janvier
3539	<i>Pseudoterpna pruinata</i>	Geometridae	<b>Vulnérable</b> , landes sèches
3542	<i>Geometra papilionaria</i>	Geometridae	

3543	<i>Comibaena bajularia</i>	Geometridae	milieux forestiers
3546	<i>Hemithea aestivaria</i>	Geometridae	
3553	<i>Jodis lactearia</i>	Geometridae	
3556	<i>Hemistola chrysoprasaria</i>	Geometridae	dans la plupart des milieux
3558	<i>Cyclophora pendularia</i>	Geometridae	<b>MENACE</b> , espèce forestière
3560	<i>Cyclophora annularia</i>	Geometridae	
3567	<i>Cyclophora punctaria</i>	Geometridae	
3570	<i>Timandra comae</i>	Geometridae	
3577	<i>Scopula nigropunctata</i>	Geometridae	tous milieux, plus fréquent milieux humides
3588	<i>Scopula imitaria</i>	Geometridae	
3589	<i>Scopula immutata</i>	Geometridae	<b>Vulnérable</b> , fréquente surtout les prairies humides
3605	<i>Idaea ochrata</i>	Geometridae	<b>Vulnérable</b> , prairies sèches, coteaux calcaires
3629	<i>Idaea biselata</i>	Geometridae	milieux humides et agglomérations
3633	<i>Idaea humiliata</i>	Geometridae	<b>Vulnérable</b> , milieux secs
3641	<i>Idaea dimidiata</i>	Geometridae	friches et prairies humides
3645	<i>Idaea subsericeata</i>	Geometridae	
3649	<i>Idaea trigeminata</i>	Geometridae	
3657	<i>Idaea aversata</i>	Geometridae	
3659	<i>Idaea degeneraria</i>	Geometridae	stations sèches
3685	<i>Scotopteryx chenopodiata</i>	Geometridae	
3692	<i>Xanthorhoe designata</i>	Geometridae	forêts et milieux humides
3694	<i>Xanthorhoe spadicearia</i>	Geometridae	forêts et milieux humides
3695	<i>Xanthorhoe ferrugata</i>	Geometridae	milieux humides
3698	<i>Xanthorhoe fluctuata</i>	Geometridae	
3708	<i>Epirrhoe alternata</i>	Geometridae	
3715	<i>Campogramma bilineata</i>	Geometridae	commune dans tous les milieux
3728	<i>Mesoleuca albicillata</i>	Geometridae	espèce forestière
3730	<i>Lampropteryx suffumata</i>	Geometridae	<b>Vulnérable</b> , milieux variés
3738	<i>Eulithis prunata</i>	Geometridae	un peu partout, préférence milieux humides
3739	<i>Eulithis testata</i>	Geometridae	milieux humides, bords des ruisseaux
3742	<i>Eulithis pyraliata</i>	Geometridae	un peu partout, préférence milieux humides
3743	<i>Ecliptopera silaceata</i>	Geometridae	milieux humides, marécageux
3745	<i>Chloroclysta siterata</i>	Geometridae	milieux forestiers
3748	<i>Dysstroma truncata</i>	Geometridae	
3749	<i>Cidaria fulvata</i>	Geometridae	friches calcaires
3769	<i>Colostygia pectinataria</i>	Geometridae	
3771	<i>Hydriomena furcata</i>	Geometridae	affectionne plutôt les milieux humides
3772	<i>Hydriomena impluviata</i>	Geometridae	<b>Vulnérable</b> , milieux humides
3784	<i>Rheumaptera undulata</i>	Geometridae	<b>Vulnérable</b> , forêt humides, voisinage des cours d'eau
3787	<i>Philereme vetulata</i>	Geometridae	
3788	<i>Philereme transversata</i>	Geometridae	forêts humides
3801	<i>Perizoma alchemillata</i>	Geometridae	en général mais pas exclusivement milieux humides
3819	<i>Eupithecia haworthiata</i>	Geometridae	forêts humides, friches arbustives
3846	<i>Eupithecia centaureata</i>	Geometridae	
3863	<i>Eupithecia tripunctaria</i>	Geometridae	milieux humides
3865	<i>Eupithecia subfuscata</i>	Geometridae	
3891a	<i>Eupithecia abbreviata</i>	Geometridae	
3892	<i>Eupithecia dodoneata</i>	Geometridae	
3905	<i>Eupithecia tantillaria</i>	Geometridae	
3906	<i>Gymnoscelis rufifasciata</i>	Geometridae	
3907	<i>Chloroclystis v-ata</i>	Geometridae	
3908	<i>Chloroclystis chloerata</i>	Geometridae	
3909	<i>Chloroclystis rectangulata</i>	Geometridae	
3911	<i>Anticollix sparsata</i>	Geometridae	<b>Vulnérable</b> , milieux humides
3912	<i>Horisme vitalbata</i>	Geometridae	
3913	<i>Horisme tersata</i>	Geometridae	préférence pour les milieux humides
3919	<i>Melanthia procellata</i>	Geometridae	milieux forestiers, lieux humides
3937	<i>Euchoeca nebulata</i>	Geometridae	milieux humides, marais, bords de ruisseaux, d'étangs
3941	<i>Hydrelia flammeolaria</i>	Geometridae	forêts fraîches, milieux humides ou marécageux
3944	<i>Lobophora halterata</i>	Geometridae	commune dans les milieux humides



3946	<i>Trichopteryx carpinata</i>	Geometridae	milieux forestiers et zones humides
3955	<i>Ligdia adustata</i>	Geometridae	milieux chauds et secs
3956	<i>Lomaspilis marginata</i>	Geometridae	milieux humides et forestiers
3958	<i>Stegania trimaculata</i>	Geometridae	forêts, milieux humides
3960	<i>Macaria notata</i>	Geometridae	
3961	<i>Macaria alternata</i>	Geometridae	milieux humides ou forêts
3964	<i>Macaria wauaria</i>	Geometridae	habite surtout les milieux humides
3969	<i>Chiasmia clathrata</i>	Geometridae	
3982	<i>Petrophora chlorosata</i>	Geometridae	espèce forestière
3988	<i>Plagodis dolabraria</i>	Geometridae	
3992	<i>Opisthograptis luteolata</i>	Geometridae	
3993	<i>Epione repandaria</i>	Geometridae	milieux humides
4001	<i>Ennomos alniaria</i>	Geometridae	
4005	<i>Selenia dentaria</i>	Geometridae	
4006	<i>Selenia lunularia</i>	Geometridae	milieux assez variés
4007	<i>Selenia tetralunaria</i>	Geometridae	
4010	<i>Crocallis elinguaris</i>	Geometridae	
4012	<i>Ourapteryx sambucaria</i>	Geometridae	
4014	<i>Angerona prunaria</i>	Geometridae	
4016	<i>Biston betularia</i>	Geometridae	
4024	<i>Lycia hirtaria</i>	Geometridae	commune au printemps dans différents milieux
4032	<i>Menophra abruptaria</i>	Geometridae	répandu partout
4047	<i>Peribatodes rhomboidaria</i>	Geometridae	
4060	<i>Alcis repandata</i>	Geometridae	
4064	<i>Hypomecis roboraria</i>	Geometridae	
4065	<i>Hypomecis punctinalis</i>	Geometridae	répandu partout
4070	<i>Ectropis crepuscularia</i>	Geometridae	
4073	<i>Aethalura punctulata</i>	Geometridae	<b>Vulnérable</b> , espèce forestière, bords de rivières
4074	<i>Ematurga atomaria</i>	Geometridae	milieux ouverts et secs
4076	<i>Adactylotis contaminaria</i>	Geometridae	<b>MENACE</b> , espèce forestière
4081	<i>Cabera pusaria</i>	Geometridae	
4082	<i>Cabera exanthemata</i>	Geometridae	milieux humides
4088	<i>Campaea margaritata</i>	Geometridae	
4138	<i>Thaumetopoea pityocampa</i>	Notodontidae	pins
4141	<i>Clostera curtula</i>	Notodontidae	
4142	<i>Clostera anachoreta</i>	Notodontidae	milieux humides et bois
4145	<i>Gluphisia crenata</i>	Notodontidae	
4146	<i>Phalera bucephala</i>	Notodontidae	milieux forestiers, chênes
4150	<i>Drymonia ruficornis</i>	Notodontidae	espèce printanière, commune dans les milieux forestiers
4154	<i>Notodonta ziczac</i>	Notodontidae	commun dans les lieux humides
4155	<i>Notodonta dromedarius</i>	Notodontidae	commun partout mais surtout dans bétulaies
4158	<i>Pheosia gnoma</i>	Notodontidae	espèce commune, inféodée au bouleau
4159	<i>Pheosia tremula</i>	Notodontidae	
4163	<i>Pterostoma palpina</i>	Notodontidae	
4164	<i>Ptilodon capucina</i>	Notodontidae	forêts de feuillus
4165	<i>Ptilodon cucullina</i>	Notodontidae	
4168	<i>Harpyia milhauseri</i>	Notodontidae	
4169	<i>Stauropus fagi</i>	Notodontidae	
4171	<i>Furcula bicuspis</i>	Notodontidae	<b>Vulnérable</b> , bords de cours d'eau, tourbières
4172	<i>Furcula furcula</i>	Notodontidae	
4173	<i>Furcula bifida</i>	Notodontidae	
4186	<i>Calliteara pudibunda</i>	Lymantriidae	
4187	<i>Euproctis chrysorrhoea</i>	Lymantriidae	dans la plupart des milieux
4188	<i>Euproctis similis</i>	Lymantriidae	milieux arbustifs
4189	<i>Leucoma salicis</i>	Lymantriidae	<b>Vulnérable</b> , peu commun, forêts humides
4193	<i>Lymantria dispar</i>	Lymantriidae	répandu dans tous les milieux
4200	<i>Thumatha senex</i>	Arctiidae	<b>Vulnérable</b> , milieux humides, palustres
4203	<i>Miltochrista miniata</i>	Arctiidae	
4205	<i>Cybosia mesomella</i>	Arctiidae	
4206	<i>Pelosia muscerda</i>	Arctiidae	<b>Vulnérable</b> , milieux humides, marécageux

4208	<i>Eilema sororcula</i>	Arctiidae	
4210	<i>Eilema griseola</i>	Arctiidae	
4217	<i>Eilema complana</i>	Arctiidae	
4218	<i>Eilema lurideola</i>	Arctiidae	très commun en tous milieux
4222	<i>Lithosia quadra</i>	Arctiidae	<b>Vulnérable</b> , localités sèches
4230	<i>Arctia caja</i>	Arctiidae	
4233	<i>Epicallia villica</i>	Arctiidae	<b>Vulnérable</b> , espèce thermophile
4241	<i>Diacrisia sannio</i>	Arctiidae	
4245	<i>Spilosoma lubricipeda</i>	Arctiidae	
4246	<i>Spilosoma luteum</i>	Arctiidae	
4248	<i>Diaphora mendica</i>	Arctiidae	
4250	<i>Phragmatobia fuliginosa</i>	Arctiidae	
4254	<i>Callimorpha dominula</i>	Arctiidae	<b>Vulnérable</b> , protection régionale, typique des milieux humides
4255	<i>Euplagia quadripunctaria</i>	Arctiidae	
4268	<i>Zanclognatha tarsipennalis</i>	Noctuidae	
4270	<i>Pechipogo strigilata</i>	Noctuidae	espèce forestière
4274	<i>Herminia tarsicrinalis</i>	Noctuidae	forêts humides et milieux marécageux
4275	<i>Herminia grisealis</i>	Noctuidae	milieux humides
4278	<i>Macrochilo cribrumalis</i>	Noctuidae	<b>Vulnérable</b> , milieux humides ou marécageux
4279	<i>Rivula sericealis</i>	Noctuidae	commun en milieux humides
4284	<i>Schrankia taenialis</i>	Noctuidae	<b>MENACE</b> , lieux humides
4285	<i>Schrankia costaestrigalis</i>	Noctuidae	
4289	<i>Hypena rostralis</i>	Noctuidae	milieux humides, proximité habitations
4290	<i>Hypena proboscidalis</i>	Noctuidae	forêts, bords des ruisseaux
4297	<i>Laspeyria flexula</i>	Noctuidae	secteurs chauds
4299	<i>Scoliopteryx libatrix</i>	Noctuidae	
4310	<i>Tyta luctuosa</i>	Noctuidae	
4312	<i>Aedia funesta</i>	Noctuidae	
4328	<i>Catocala nupta</i>	Noctuidae	
4351	<i>Protodeltote pygarga</i>	Noctuidae	milieux herbacés, lieux humides
4382	<i>Nola confusalis</i>	Noctuidae	tous milieux
4384	<i>Meganola albula</i>	Noctuidae	
4389	<i>Pseudoips prasinanus</i>	Noctuidae	forêts mixtes
4390	<i>Bena bicolorana</i>	Noctuidae	<b>Vulnérable</b> , forêts de feuillus
4393	<i>Earias clorana</i>	Noctuidae	
4398	<i>Nycteola revayana</i>	Noctuidae	<b>Vulnérable</b> , milieux forestiers, peu observé
4400	<i>Abrostola triplasia</i>	Noctuidae	<b>MENACE</b> , marais, zones humides
4402	<i>Abrostola tripartita</i>	Noctuidae	bords de ruisseaux, allées humides
	<i>Diachrysia stenochrysis</i>	Noctuidae	
4417	<i>Diachrysia chrysitis</i>	Noctuidae	groupements végétaux nitrophiles
4421	<i>Macdunnoughia confusa</i>	Noctuidae	
4426	<i>Autographa gamma</i>	Noctuidae	
4428	<i>Plusia festucae</i>	Noctuidae	milieux humides
4433	<i>Colocasia coryli</i>	Noctuidae	
4446	<i>Cryphia algae</i>	Noctuidae	tous types de milieux
4450	<i>Craniophora ligustri</i>	Noctuidae	
4451	<i>Viminia rumicis</i>	Noctuidae	commune dans les milieux ouverts herbacés
4456	<i>Acrionicta leporina</i>	Noctuidae	bois de bouleaux
4459	<i>Triaena psi</i>	Noctuidae	
4462	<i>Subacronicta megacephala</i>	Noctuidae	bords de rivières et d'étangs
4463	<i>Moma alpium</i>	Noctuidae	forêts de feuillus
4469	<i>Xanthia citrigo</i>	Noctuidae	<b>Vulnérable</b> , massifs forestiers
4471	<i>Xanthia gilvago</i>	Noctuidae	<b>Vulnérable</b> , chenille sur orme, en régression
4472	<i>Xanthia icteritia</i>	Noctuidae	milieux humides, bords rivières
4473	<i>Xanthia togata</i>	Noctuidae	milieux humides
4475	<i>Xanthia aurago</i>	Noctuidae	
4477	<i>Atethmia centrigo</i>	Noctuidae	souvent au voisinage de cours d'eau, chenille sur frêne
4480	<i>Agrochola lychnidis</i>	Noctuidae	
4490	<i>Agrochola lota</i>	Noctuidae	souvent lieux humides
4491	<i>Agrochola circellaris</i>	Noctuidae	



4502	<i>Conistra vaccinii</i>	Noctuidae	milieux forestiers
4504	<i>Eupsilia transversa</i>	Noctuidae	milieux forestiers de préférence humides
4526	<i>Mniotype satura</i>	Noctuidae	Vulnérable, fonds de vallées
4531	<i>Dryobotodes eremita</i>	Noctuidae	Vulnérable, localités chaudes, région d'Etampes
4538	<i>Allophyes oxycanthae</i>	Noctuidae	milieux boisés
4541	<i>Xylocampa areola</i>	Noctuidae	
4551	<i>Lithophane semibrunnea</i>	Noctuidae	Vulnérable, très peu de citations
4563	<i>Amphipyra pyramidea</i>	Noctuidae	
4579	<i>Brachylomia viminalis</i>	Noctuidae	
4599	<i>Shargacucullia lychnitis</i>	Noctuidae	MENACE en Ile-de-France
4601	<i>Shargacucullia scrophulariae</i>	Noctuidae	
4633	<i>Proxenus hospes</i>	Noctuidae	Vulnérable, semble acclimaté en IdF
4634	<i>Chilodes maritimus</i>	Noctuidae	MENACE, protégé en IdF, milieux humides
4635	<i>Caradrina morpheus</i>	Noctuidae	tous types de milieux
4652	<i>Spodoptera exigua</i>	Noctuidae	Migrateur, atteint rarement notre région
4655	<i>Hoplodrina ambigua</i>	Noctuidae	
4659	<i>Hoplodrina blanda</i>	Noctuidae	Vulnérable, biotopes chauds souvent calcaires
4660	<i>Hoplodrina octogenaria</i>	Noctuidae	
4661	<i>Charanyca trigrammica</i>	Noctuidae	Vulnérable, forêts sèches et milieux humides
4664	<i>Coenobia rufa</i>	Noctuidae	
4667	<i>Arenostola phragmitidis</i>	Noctuidae	MENACE, phragmitaies
4668	<i>Sedina buetneri</i>	Noctuidae	Vulnérable, marais, étangs, bords de cours d'eau
4669	<i>Rhizedra lutosa</i>	Noctuidae	
4671	<i>Archanara sparganii</i>	Noctuidae	milieux humides
4674	<i>Archanara geminipuncta</i>	Noctuidae	MENACE, milieux humides
4677	<i>Celaena leucostigma</i>	Noctuidae	MENACE, espèce paludicole très localisée, de marais ouverts,
4682	<i>Gortyna flavago</i>	Noctuidae	Vulnérable, lieux humides
4685	<i>Hydraecia micacea</i>	Noctuidae	milieux très humides
4693	<i>Luperina dumerilii</i>	Noctuidae	Vulnérable, localités chaudes
4698	<i>Chortodes pygmina</i>	Noctuidae	forêts très humides et marécages
4710	<i>Oligia fasciuncula</i>	Noctuidae	
4711	<i>Oligia latruncula</i>	Noctuidae	
4713	<i>Oligia strigilis</i>	Noctuidae	
4715	<i>Apamea ophiogramma</i>	Noctuidae	milieux marécageux
4717	<i>Apamea sordens</i>	Noctuidae	Vulnérable, milieux chauds souvent calcaires
4731	<i>Apamea epomidion</i>	Noctuidae	MENACE, très localisé en IDF : Fontainebleau et Sud Essonne
4733	<i>Apamea sublustris</i>	Noctuidae	
4735	<i>Apamea lithoxyloae</i>	Noctuidae	
4736	<i>Apamea monoglypha</i>	Noctuidae	milieux ouverts
4739	<i>Cosmia pyralina</i>	Noctuidae	
4740	<i>Cosmia trapezina</i>	Noctuidae	
4741	<i>Cosmia diffinis</i>	Noctuidae	
4742	<i>Cosmia affinis</i>	Noctuidae	tendance thermophile
4744	<i>Parastichtis suspecta</i>	Noctuidae	
4745	<i>Parastichtis ypsilon</i>	Noctuidae	Vulnérable, peupleraies, marais
4747	<i>Ipimorpha subtusa</i>	Noctuidae	milieux humides, peupleraies
4748	<i>Ipimorpha retusa</i>	Noctuidae	localisé le long des cours d'eau
4756	<i>Phlogophora meticulosa</i>	Noctuidae	
4757	<i>Euplexia lucipara</i>	Noctuidae	partout, plus fréquent dans milieux humides
4758	<i>Trachea atriplicis</i>	Noctuidae	peu commun, prairies naturelles et friches
4762	<i>Thalpophila matura</i>	Noctuidae	prairies sèches
4764	<i>Polyphaenis sericata</i>	Noctuidae	Vulnérable, thermophile, en IdF Fontainebleau, Etampes
4766	<i>Rusina ferruginea</i>	Noctuidae	
4768	<i>Mormo maura</i>	Noctuidae	
4777	<i>Leucania obsoleta</i>	Noctuidae	MENACE, espèce paludicole, phragmitaies
4787	<i>Mythimna pallens</i>	Noctuidae	
4788	<i>Mythimna impura</i>	Noctuidae	bords des étangs, marais, forêts humides
4789	<i>Aletia straminea</i>	Noctuidae	Vulnérable, espèce des phragmitaies
4790	<i>Mythimna pudorina</i>	Noctuidae	Vulnérable, marécages, forêts humides ou coteaux secs
4791	<i>Aletia vitellina</i>	Noctuidae	Migrateur

4792	<i>Mythimna albipuncta</i>	Noctuidae	
4793	<i>Mythimna ferrago</i>	Noctuidae	localités chaudes
4798	<i>Orthosia gothica</i>	Noctuidae	milieux humides et forestiers
4800	<i>Orthosia incerta</i>	Noctuidae	commune dans les milieux ouverts
4801	<i>Orthosia cerasi</i>	Noctuidae	tous milieux
4806	<i>Orthosia cruda</i>	Noctuidae	tous milieux
4807	<i>Egira conspiciellaris</i>	Noctuidae	<b>Vulnérable</b> , milieux herbacés, en IdF: Seine-et-Marne, Sud
Essonne			
4821	<i>Hadena bicruris</i>	Noctuidae	
4837	<i>Mamestra brassicae</i>	Noctuidae	
4839	<i>Melanchra persicariae</i>	Noctuidae	à proximité points d'eau ou cours d'eau
4842	<i>Lacanobia oleracea</i>	Noctuidae	
4843	<i>Lacanobia splendens</i>	Noctuidae	<b>MENACE</b> , mérite être protégé, lieux humides, bords de rivières
4844	<i>Lacanobia suasa</i>	Noctuidae	
4855	<i>Polia nebulosa</i>	Noctuidae	
4859	<i>Hada plebeja</i>	Noctuidae	<b>MENACE</b> , milieux secs, calcaires
4864	<i>Hadula trifolii</i>	Noctuidae	
4878	<i>Xestia xanthographa</i>	Noctuidae	
4879	<i>Xestia sexstrigata</i>	Noctuidae	
4884	<i>Xestia baja</i>	Noctuidae	
4886	<i>Xestia triangulum</i>	Noctuidae	
4888	<i>Xestia c-nigrum</i>	Noctuidae	
4895	<i>Diarsia rubi</i>	Noctuidae	
4915	<i>Noctua interjecta</i>	Noctuidae	
4916	<i>Noctua janthe</i>	Noctuidae	commune partout surtout dans les milieux plus chauds, friches
4917	<i>Noctua janthina</i>	Noctuidae	
4918	<i>Noctua comes</i>	Noctuidae	
4921	<i>Noctua pronuba</i>	Noctuidae	
4923	<i>Noctua fimbriata</i>	Noctuidae	
4947a	<i>Eugnorisma glareosa</i>	Noctuidae	localités xéothermiques, en Ile-de-France : Fontainebleau,
Etampes			
4951	<i>Ochropleura plecta</i>	Noctuidae	
4963	<i>Axylia putris</i>	Noctuidae	
4972	<i>Agrotis puta</i>	Noctuidae	
4973	<i>Agrotis ipsilon</i>	Noctuidae	
4975	<i>Agrotis exclamationis</i>	Noctuidae	
4977	<i>Agrotis segetum</i>	Noctuidae	
5005	<i>Pyrrhia umbra</i>	Noctuidae	<b>MENACE</b> , milieux à forte couverture herbacée
5012	<i>Heliothis viriplaca</i>	Noctuidae	<b>MENACE</b> , <b>Migrateur</b>
5013	<i>Helicoverpa armigera</i>	Noctuidae	

### 393 Espèces observées

## Annexe 12 : Liste Leraut des Hétérocères nouvellement observés au marais de Misery 2022

<i>Index Leraut</i>	<i>espèce</i>	<i>famille</i>	
691	<i>Yponome evonymellauta</i>	Yponomeutida	
1952	<i>Syndemis musculana</i>	Tortricidae	
2259	<i>Epiblema foenella</i>	Tortricidae	
2400	<i>Cydia amplana</i>	Tortricidae	
2786	<i>Phycita roborella</i>	Pyralidae	
2841	<i>Acrobasis fallouella</i>	Pyralidae	
3128	<i>Ostrinia maysalis</i>	Crambidae	friches, pyrale vraie du maïs
4382	<i>Nola confusalis</i>	Noctuidae	tous milieux
4677	<i>Celaena leucostigma</i>	Noctuidae	<b>MENACE</b> , espèce paludicole très localisée, de marais ouverts, tourbières
4747	<i>Ipimorpha subtusa</i>	Noctuidae	milieux humides, peupleraies
4916	<i>Noctua janthe</i>	Noctuidae	commune partout surtout dans les milieux plus chauds, friches

### 11 Espèces nouvelles en 2022

## Annexe 13 : Comparatif des espèces des marais d'Itteville, Fontenay-le-Vicomte et Misery

<i>index Leraut</i>	<i>espèce</i>	<i>Misery</i>	<i>Itteville</i>	<i>Fontenay</i>	<i>famille</i>
	<i>Cydalima perspectalis</i>	X	X	X	Crambidae
170	<i>Triodia sylvina</i>	X	X	X	Hepialidae
171	<i>Hepialus humuli</i>	X	X	X	Hepialidae
173	<i>Korscheltellus lupulinus</i>	X	X	X	Hepialidae
691	<i>Yponome evonymellauta</i>	X			Yponomeutida
1120	<i>Ethmia funerella</i>	X			Elachistidae
1170	<i>Agonopterix heracliana</i>	X			Elachistidae
1220	<i>Semioscopis oculella</i>	X			Elachistidae
1223	<i>Carcina quercana</i>	X	X	X	Carcinidae
1224	<i>Diurnea fagella</i>	X			Chimabachidae
1817	<i>Cossus cossus</i>	X	X	X	Cossidae
1822	<i>Phragmataecia castaneae</i>	X	X	X	Cossidae
1823	<i>Zeuzera pyrina</i>	X	X		Cossidae
1919	<i>Apoda limacodes</i>	X	X	X	Limacodidae
1934	<i>Pandemis corylana</i>			X	Tortricidae
1935	<i>Pandemis cerasana</i>	X			Tortricidae
1937	<i>Pandemis heparana</i>	X	X		Tortricidae
1938	<i>Pandemis dumetana</i>	X			Tortricidae
1946	<i>Tortrix podana</i>	X			Tortricidae
1948	<i>Archips crataegana</i>	X	X		Tortricidae
1951	<i>Cacoecimorpha pronubana</i>	X			Tortricidae
1952	<i>Syndemis musculana</i>	X			Tortricidae
1975	<i>Ptycholoma lecheana</i>	X			Tortricidae
1985	<i>Epagoge grotiana</i>	X			Tortricidae
2048	<i>Phtheochroa inopiana</i>	X			Tortricidae
2075	<i>Agapeta hamana</i>	X	X	X	Tortricidae
2089	<i>Aethes enicana</i>	X			Tortricidae
2129	<i>Cochylis hybridella</i>	X			Tortricidae
2139	<i>Tortrix viridana</i>	X	X	X	Tortricidae
2147	<i>Acleris rhombana</i>			X	Tortricidae
2155	<i>Acleris variegana</i>			X	Tortricidae
2161	<i>Acleris hastiana</i>	X	X		Tortricidae
2259	<i>Epiblema foenella</i>	X			Tortricidae
2286	<i>Eucosma hohenwartiana</i>	X	X		Tortricidae
2389	<i>Cydia triangulella</i>		X		Tortricidae
2390	<i>Cydia fagiglandana</i>	X			Tortricidae
2400	<i>Cydia amplana</i>	X		X	Tortricidae
2471	<i>Bactra lancealana</i>	X			Tortricidae
2486	<i>Hedya salicella</i>	X			Tortricidae
2496	<i>Apotomis betuletana</i>	X			Tortricidae
2503	<i>Argyroploce lacunana</i>	X			Tortricidae
2552	<i>Endothenia quadrimaculana</i>		X		Tortricidae
2676	<i>Pterophorus pentadactyla</i>	X	X	X	Pterophoridae
2694	<i>Merrifeldia baliodactyla</i>	X			Tortricidae
2704	<i>Adaina microdactyla</i>	X			Pterophoridae
2724	<i>Emmelina monodactyla</i>	X		X	Pterophoridae
2730	<i>Synaphe punctalis</i>		X	X	Pyralidae
2756	<i>Lamoria anella</i>	X			Pyralidae
2758	<i>Endotricha flammealis</i>	X	X	X	Pyralidae
2762	<i>Oncocera semirubella</i>		X	X	Pyralidae
2786	<i>Phycita roborella</i>	X			Pyralidae
2832	<i>Acrobasis tumidana</i>	X		X	Pyralidae
2833	<i>Acrobasis repandana</i>		X		Pyralidae
2841a	<i>Acrobasis fallouella</i>	X			Pyralidae
2884	<i>Euzophera pinguis</i>	X	X	X	Pyralidae
2901	<i>Homoeosoma sinuella</i>	X			Pyralidae

2907	<i>Phycitodes binaevella</i>	X		X	Pyralidae
2941	<i>Chilo phragmitella</i>	X	X		Crambidae
2948	<i>Calamotropha paludella</i>	X			Crambidae
2950	<i>Chrysoteuchia culmella</i>	X	X	X	Crambidae
2951	<i>Crambus pascuella</i>	X			Crambidae
2960	<i>Crambus perlella</i>	X		X	Crambidae
2964	<i>Agriphila tristella</i>		X	X	Crambidae
2971	<i>Agriphila straminella</i>	X	X		Crambidae
2975	<i>Agriphila geniculea</i>	X	X	X	Crambidae
2997	<i>Catoptria verellus</i>	X	X		Crambidae
3019	<i>Ancylolomia tentaculella</i>	X	X	X	Crambidae
3021	<i>Schoenobius gigantella</i>	X			Crambidae
3023	<i>Donacaula mucronellus</i>	X			Crambidae
3030	<i>Scoparia subfusca subfusca</i>	X			Crambidae
3031	<i>Scoparia basistrigalis</i>	X			Crambidae
3036	<i>Scoparia pyranella</i>	X	X		Crambidae
3057	<i>Elophila nymphaeata</i>	X	X	X	Crambidae
3060	<i>Cataclysta lemnata</i>	X		X	Crambidae
3061	<i>Paraponyx stratiotata</i>	X	X	X	Crambidae
3062	<i>Nymphula nitidulata</i>	X	X	X	Crambidae
3068	<i>Evergestis forficalis</i>	X			Crambidae
3070	<i>Evergestis pallidata</i>	X	X	X	Crambidae
3091a	<i>Pyrausta aurata punicealis</i>		X	X	Crambidae
3091	<i>Pyrausta aurata</i>	X			Crambidae
3093	<i>Pyrausta purpuralis</i>	X			Crambidae
3097	<i>Pyrausta despicata</i>	X			Crambidae
3119	<i>Sitochroa palealis</i>	X			Crambidae
3121	<i>Sitochroa verticalis</i>		X		Crambidae
3128	<i>Ostrinia maysalis</i>	X	X	X	Crambidae
3128b	<i>Ostrinia maysalis</i>	X	X	X	Crambidae
3128	<i>Ostrinia nubilalis</i>	X	X	X	Crambidae
3129	<i>Eurrhynx hortulata</i>	X	X		Crambidae
3130	<i>Anania lancealis</i>	X	X		Crambidae
3131	<i>Anania coronata</i>	X	X		Crambidae
3133	<i>Anania stachydalis</i>	X		X	Crambidae
3138	<i>Anania verbascalis</i>	X	X		Crambidae
3139	<i>Psammotis pulveralis</i>			X	Crambidae
3140	<i>Anania crocealis</i>	X	X		Crambidae
3143	<i>Nascia ciliaris</i>	X			Crambidae
3144a	<i>Udea ferrugalis</i>		X	X	Crambidae
3172	<i>Nomophila noctuella</i>	X	X		Crambidae
3191	<i>Pleuroptya ruralis</i>	X	X	X	Crambidae
3203	<i>Poecilocampa populi</i>		X	X	Lasiocampidae
3209	<i>Malacosoma neustria</i>	X			Lasiocampidae
3210	<i>Malacosoma castrensis</i>	X	X		Lasiocampidae
3213	<i>Lasiocampa trifolii</i>	X			Lasiocampidae
3214	<i>Lasiocampa quercus</i>	X	X	X	Lasiocampidae
3215	<i>Macrothylacia rubi</i>	X		X	Lasiocampidae
3220	<i>Euthrix potatoria</i>	X	X	X	Lasiocampidae
3223	<i>Phyllodesma tremulifolia</i>	X		X	Lasiocampidae
3226	<i>Gastropacha quercifolia</i>		X		Lasiocampidae
3232	<i>Saturnia pyri</i>	X			Saturniidae
3233	<i>Saturnia pavonia</i>	X		X	Saturniidae
3238	<i>Mimas tiliae</i>	X	X	X	Sphingidae
3239	<i>Smerinthus ocellata</i>	X			Sphingidae
3240	<i>Laothoe populi</i>	X		X	Sphingidae
3242	<i>Agrius convolvuli</i>	X			Sphingidae
3244	<i>Sphinx ligustri</i>	X	X	X	Sphingidae
3248	<i>Proserpinus proserpina</i>	X			Sphingidae
3249	<i>Macroglossum stellatarum</i>	X			Sphingidae

3258	<i>Deilephila elpenor</i>	X	X	X	Sphingidae
3259	<i>Deilephila porcellus</i>	X		X	Sphingidae
3516	<i>Habrosyne pyritoides</i>	X	X	X	Drepanidae
3517	<i>Thyatira batis</i>	X	X	X	Drepanidae
3518	<i>Tethea ocularis</i>	X	X	X	Drepanidae
3519	<i>Tethea or</i>	X	X	X	Drepanidae
3522	<i>Cymatophorima diluta</i>			X	Drepanidae
3523	<i>Achlya flavicornis</i>	X			Drepanidae
3526	<i>Drepana curvatula</i>	X	X	X	Drepanidae
3527	<i>Drepana falcataria</i>	X			Drepanidae
3528	<i>Falcaria lacertinaria</i>	X	X		Drepanidae
3529	<i>Cilix glaucata</i>		X		Drepanidae
3531	<i>Watsonalla binaria</i>	X	X	X	Drepanidae
3533	<i>Sabra harpagula</i>			X	Drepanidae
3536	<i>Alsophila aescularia</i>	X		X	Geometridae
3539	<i>Pseudoterpna pruinata</i>	X			Geometridae
3542	<i>Geometra papilionaria</i>	X	X	X	Geometridae
3543	<i>Comibaena bajularia</i>	X		X	Geometridae
3546	<i>Hemithea aestivaria</i>	X	X		Geometridae
3552	<i>Thalera fimbrialis</i>		X	X	Geometridae
3553	<i>Jodis lactearia</i>	X	X	X	Geometridae
3556	<i>Hemistola chrysoprasaria</i>	X	X	X	Geometridae
3558	<i>Cyclophora pendularia</i>	X		X	Geometridae
3560	<i>Cyclophora annularia</i>	X	X	X	Geometridae
3567	<i>Cyclophora punctaria</i>	X		X	Geometridae
3570	<i>Timandra comae</i>	X	X	X	Geometridae
3577	<i>Scopula nigropunctata</i>	X			Geometridae
3579	<i>Scopula ornata</i>			X	Geometridae
3588	<i>Scopula imitaria</i>	X			Geometridae
3589	<i>Scopula immutata</i>	X	X	X	Geometridae
3605	<i>Idaea ochrata</i>	X	X	X	Geometridae
3611a	<i>Idaea rusticata</i>		X		Geometridae
3629	<i>Idaea biselata</i>	X	X	X	Geometridae
3632	<i>Idaea fuscovenosa</i>		X		Geometridae
3633	<i>Idaea humiliata</i>	X	X		Geometridae
3641	<i>Idaea dimidiata</i>	X	X	X	Geometridae
3645	<i>Idaea subsericeata</i>	X	X	X	Geometridae
3649	<i>Idaea trigeminata</i>	X			Geometridae
3657	<i>Idaea aversata</i>	X	X	X	Geometridae
3659	<i>Idaea degeneraria</i>	X	X	X	Geometridae
3668	<i>Rhodometra sacraria</i>			X	Geometridae
3685	<i>Scotopteryx chenopodiata</i>	X			Geometridae
3690	<i>Orthonama obstipata</i>		X		Geometridae
3692	<i>Xanthorhoe designata</i>	X		X	Geometridae
3694	<i>Xanthorhoe spadicearia</i>	X	X	X	Geometridae
3695	<i>Xanthorhoe ferrugata</i>	X	X	X	Geometridae
3698	<i>Xanthorhoe fluctuata</i>	X			Geometridae
3708	<i>Epirrhoe alternata</i>	X	X	X	Geometridae
3711	<i>Epirrhoe galiata</i>		X		Geometridae
3715	<i>Camptogramma bilineata</i>	X	X	X	Geometridae
3728	<i>Mesoleuca albicillata</i>	X		X	Geometridae
3730	<i>Lampropteryx suffumata</i>	X	X		Geometridae
3738	<i>Eulithis prunata</i>	X	X	X	Geometridae
3739	<i>Eulithis testata</i>	X			Geometridae
3742	<i>Eulithis pyraliata</i>	X	X		Geometridae
3743	<i>Ecliptopera silaceata</i>	X	X	X	Geometridae
3745	<i>Chloroclysta siterata</i>	X	X	X	Geometridae
3748	<i>Dysstroma truncata</i>	X	X	X	Geometridae
3749	<i>Cidaria fulvata</i>	X			Geometridae
3754	<i>Thera britannica</i>		X		Geometridae

3769	<i>Colostygia pectinataria</i>	X	X	X	Geometridae
3771	<i>Hydriomena furcata</i>	X	X		Geometridae
3772	<i>Hydriomena impluviata</i>	X		X	Geometridae
3784	<i>Rheumaptera undulata</i>	X	X		Geometridae
3787	<i>Philereme vetulata</i>	X	X	X	Geometridae
3788	<i>Philereme transversata</i>	X	X	X	Geometridae
3793	<i>Epirrita dilutata</i>		X	X	Geometridae
3794	<i>Epirrita christyi</i>			X	Geometridae
3795	<i>Epirrita autumnata</i>			X	Geometridae
3801	<i>Perizoma alchemillata</i>	X			Geometridae
3819	<i>Eupithecia haworthiata</i>	X			Geometridae
3846	<i>Eupithecia centaureata</i>	X	X		Geometridae
3863	<i>Eupithecia tripunctaria</i>	X			Geometridae
3865	<i>Eupithecia subfuscata</i>	X			Geometridae
3867	<i>Eupithecia succenturiata</i>		X		Geometridae
3891a	<i>Eupithecia abbreviata</i>	X			Geometridae
3892	<i>Eupithecia dodoneata</i>	X			Geometridae
3905	<i>Eupithecia tantillaria</i>	X			Geometridae
3906	<i>Gymnoscelis rufifasciata</i>	X	X	X	Geometridae
3907	<i>Chloroclystis v-ata</i>	X	X	X	Geometridae
3908	<i>Chloroclystis chloerata</i>	X			Geometridae
3909	<i>Chloroclystis rectangulata</i>	X			Geometridae
3911	<i>Anticollix sparsata</i>	X		X	Geometridae
3912	<i>Horisme vitalbata</i>	X			Geometridae
3913	<i>Horisme tersata</i>	X	X	X	Geometridae
3919	<i>Melanthia procellata</i>	X		X	Geometridae
3937	<i>Euchoeca nebulata</i>	X	X	X	Geometridae
3938	<i>Asthena albulata</i>		X		Geometridae
3941	<i>Hydrelia flammeolaria</i>	X	X	X	Geometridae
3944	<i>Lobophora halterata</i>	X		X	Geometridae
3946	<i>Trichopteryx carpinata</i>	X	X		Geometridae
3950	<i>Acasis viretata</i>		X	X	Geometridae
3952	<i>Abraxas grossulariata</i>			X	Geometridae
3955	<i>Ligdia adustata</i>	X	X	X	Geometridae
3956	<i>Lomaspilis marginata</i>	X	X	X	Geometridae
3958	<i>Stegania trimaculata</i>	X	X	X	Geometridae
3960	<i>Macaria notata</i>	X	X	X	Geometridae
3961	<i>Macaria alternata</i>	X	X	X	Geometridae
3964	<i>Macaria wauaria</i>	X		X	Geometridae
3969	<i>Chiasmia clathrata</i>	X	X	X	Geometridae
3982	<i>Petrophora chlorosata</i>	X		X	Geometridae
3988	<i>Plagodis dolabraria</i>	X	X		Geometridae
3989	<i>Pachynemia hippocastanaria</i>		X	X	Geometridae
3992	<i>Opisthograptis luteolata</i>	X	X	X	Geometridae
3993	<i>Epione repandaria</i>	X	X		Geometridae
4001	<i>Ennomos alniaria</i>	X	X	X	Geometridae
4003	<i>Ennomos erosaria</i>		X	X	Geometridae
4005	<i>Selenia dentaria</i>	X	X	X	Geometridae
4006	<i>Selenia lunularia</i>	X		X	Geometridae
4007	<i>Selenia tetralunaria</i>	X			Geometridae
4010	<i>Crocallis elinguarua</i>	X	X		Geometridae
4012	<i>Ourapteryx sambucaria</i>	X	X		Geometridae
4013	<i>Colotois pennaria</i>			X	Geometridae
4014	<i>Angerona prunaria</i>	X	X	X	Geometridae
4015	<i>Biston strataria</i>		X	X	Geometridae
4016	<i>Biston betularia</i>	X	X	X	Geometridae
4019	<i>Erannis defoliaria</i>		X		Geometridae
4024	<i>Lycia hirtaria</i>	X	X	X	Geometridae
4032	<i>Menophra abruptaria</i>	X	X	X	Geometridae
4047	<i>Peribatodes rhomboidaria</i>	X	X	X	Geometridae



4060	<i>Alcis repandata</i>	X	X	X	Geometridae
4064	<i>Hypomecis roboraria</i>	X	X	X	Geometridae
4065	<i>Hypomecis punctinalis</i>	X	X	X	Geometridae
4070	<i>Ectropis crepuscularia</i>	X	X	X	Geometridae
4072	<i>Parectropis similaria</i>		X		Geometridae
4073	<i>Aethalura punctulata</i>	X		X	Geometridae
4074	<i>Ematurga atomaria</i>	X		X	Geometridae
4076	<i>Adactylotis contaminaria</i>	X			Geometridae
4081	<i>Cabera pusaria</i>	X	X	X	Geometridae
4082	<i>Cabera exanthemata</i>	X	X	X	Geometridae
4088	<i>Campaea margaritata</i>	X	X	X	Geometridae
4124	<i>Siona lineata</i>			X	Geometridae
4138	<i>Thaumetopoea pityocampa</i>	X	X		Notodontidae
4139	<i>Thaumetopoea processionea</i>		X	X	Notodontidae
4141	<i>Clostera curtula</i>	X			Notodontidae
4142	<i>Clostera anachoreta</i>	X	X	X	Notodontidae
4145	<i>Gluphisia crenata</i>	X	X	X	Notodontidae
4146	<i>Phalera bucephala</i>	X	X	X	Notodontidae
4150	<i>Drymonia ruficornis</i>	X	X	X	Notodontidae
4154	<i>Notodonta ziczac</i>	X	X	X	Notodontidae
4155	<i>Notodonta dromedarius</i>	X	X	X	Notodontidae
4157	<i>Notodonta tritophus</i>		X	X	Notodontidae
4158	<i>Pheosia gnoma</i>	X	X	X	Notodontidae
4159	<i>Pheosia tremula</i>	X	X	X	Notodontidae
4163	<i>Pterostoma palpina</i>	X	X	X	Notodontidae
4164	<i>Ptilodon capucina</i>	X	X		Notodontidae
4165	<i>Ptilodon cucullina</i>	X	X	X	Notodontidae
4168	<i>Harpyia milhauseri</i>	X			Notodontidae
4169	<i>Stauropus fagi</i>	X		X	Notodontidae
4171	<i>Furcula bicuspis</i>	X	X	X	Notodontidae
4172	<i>Furcula furcula</i>	X			Notodontidae
4173	<i>Furcula bifida</i>	X		X	Notodontidae
4175	<i>Cerura erminea</i>		X	X	Notodontidae
4180	<i>Orgyia antiqua</i>		X	X	Lymantriidae
4186	<i>Calliteara pudibunda</i>	X	X	X	Lymantriidae
4187	<i>Euproctis chrysoorrhoea</i>	X	X	X	Lymantriidae
4188	<i>Euproctis similis</i>	X	X		Lymantriidae
4189	<i>Leucoma salicis</i>	X	X		Lymantriidae
4191	<i>Lymantria monacha</i>		X	X	Lymantriidae
4193	<i>Lymantria dispar</i>	X	X	X	Lymantriidae
4200	<i>Thumatha senex</i>	X	X		Arctiidae
4203	<i>Miltochrista miniata</i>	X	X	X	Arctiidae
4204	<i>Atolmis rubricollis</i>		X		Arctiidae
4205	<i>Cybosia mesomella</i>	X			Arctiidae
4206	<i>Pelosia muscerda</i>	X	X	X	Arctiidae
4208	<i>Eilema sororcula</i>	X	X	X	Arctiidae
4210	<i>Eilema griseola</i>	X	X	X	Arctiidae
4217	<i>Eilema complana</i>	X			Arctiidae
4218	<i>Eilema lurideola</i>	X	X	X	Arctiidae
4222	<i>Lithosia quadra</i>	X	X	X	Arctiidae
4230	<i>Arctia caja</i>	X			Arctiidae
4233	<i>Epicallia villica</i>	X	X		Arctiidae
4241	<i>Diacrisia sannio</i>	X		X	Arctiidae
4245	<i>Spilosoma lubricipeda</i>	X	X	X	Arctiidae
4246	<i>Spilosoma luteum</i>	X	X	X	Arctiidae
4248	<i>Diaphora mendica</i>	X		X	Arctiidae
4250	<i>Phragmatobia fuliginosa</i>	X	X	X	Arctiidae
4254	<i>Callimorpha dominula</i>	X	X	X	Arctiidae
4255	<i>Euplagia quadripunctaria</i>	X	X	X	Arctiidae
4261	<i>Dysauxes ancilla</i>		X		Arctiidae

4268	<i>Zanclognatha tarsipennalis</i>	X		X	Noctuidae
4270	<i>Pechipogo strigilata</i>	X			Noctuidae
4274	<i>Herminia tarsicrinalis</i>	X	X	X	Noctuidae
4275	<i>Herminia grisealis</i>	X			Noctuidae
4278	<i>Macrochilo cribrumalis</i>	X	X	X	Noctuidae
4279	<i>Rivula sericealis</i>	X	X	X	Noctuidae
4284	<i>Schrankia taenialis</i>	X			Noctuidae
4285	<i>Schrankia costaestrigalis</i>	X		X	Noctuidae
4289	<i>Hypena rostralis</i>	X	X		Noctuidae
4290	<i>Hypena proboscidalis</i>	X	X	X	Noctuidae
4297	<i>Laspeyria flexula</i>	X	X	X	Noctuidae
4299	<i>Scoliopteryx libatrix</i>	X		X	Noctuidae
4310	<i>Tyta luctuosa</i>	X	X	X	Noctuidae
4312	<i>Aedia funesta</i>	X	X	X	Noctuidae
4314	<i>Catephia alchymista</i>		X		Noctuidae
4320	<i>Dysgonia algira</i>		X		Noctuidae
4327	<i>Catocala fraxini</i>			X	Noctuidae
4328	<i>Catocala nupta</i>	X			Noctuidae
4329	<i>Catocala elocata</i>		X		Noctuidae
4339	<i>Catocala fulminea</i>		X		Noctuidae
4345	<i>Emmelia trabealis</i>			X	Noctuidae
4351	<i>Protodeltote pygarga</i>	X	X	X	Noctuidae
4378	<i>Nola cicatricalis</i>			X	Noctuidae
4382	<i>Nola confusalis</i>	X	X		Noctuidae
4384	<i>Meganola albula</i>	X	X	X	Noctuidae
4389	<i>Pseudoips prasinanus</i>	X	X	X	Noctuidae
4390	<i>Bena bicolorana</i>	X			Noctuidae
4393	<i>Earias clorana</i>	X	X		Noctuidae
4398	<i>Nycteola revayana</i>	X	X		Noctuidae
4400	<i>Abrostola triplasia</i>	X	X	X	Noctuidae
4402	<i>Abrostola tripartita</i>	X			Noctuidae
4403	<i>Chrysodeixis chalcites</i>			X	Noctuidae
	<i>Diachrysia stenochrysis</i>	X	X	X	Noctuidae
4417	<i>Diachrysia chrysitis</i>	X	X	X	Noctuidae
4421	<i>Macdunnoughia confusa</i>	X	X		Noctuidae
4426	<i>Autographa gamma</i>	X	X	X	Noctuidae
4428	<i>Plusia festucae</i>	X			Noctuidae
4433	<i>Colocasia coryli</i>	X	X	X	Noctuidae
4438	<i>Cryphia domestica</i>		X		Noctuidae
4446	<i>Cryphia algae</i>	X	X	X	Noctuidae
4450	<i>Craniophora ligustri</i>	X	X	X	Noctuidae
4451	<i>Viminia rumicis</i>	X		X	Noctuidae
4456	<i>Acronicta leporina</i>	X		X	Noctuidae
4458	<i>Jocheaera alni</i>		X	X	Noctuidae
4459	<i>Triaena psi</i>	X			Noctuidae
4462	<i>Subacronicta megacephala</i>	X	X		Noctuidae
4463	<i>Moma alpium</i>	X	X		Noctuidae
4467	<i>Simyra albovenosa</i>		X		Noctuidae
4469	<i>Xanthia citrigo</i>	X	X	X	Noctuidae
4470	<i>Xanthia ocellaris</i>			X	Noctuidae
4471	<i>Xanthia gilvago</i>	X		X	Noctuidae
4472	<i>Xanthia icteritia</i>	X	X	X	Noctuidae
4473	<i>Xanthia togata</i>	X	X	X	Noctuidae
4475	<i>Xanthia aurago</i>	X	X	X	Noctuidae
4477	<i>Atethmia centrigo</i>	X	X	X	Noctuidae
4480	<i>Agrochola lychnidis</i>	X			Noctuidae
4490	<i>Agrochola lota</i>	X	X	X	Noctuidae
4491	<i>Agrochola circellaris</i>	X	X	X	Noctuidae
4501	<i>Conistra ligula</i>			X	Noctuidae
4502	<i>Conistra vaccinii</i>	X	X	X	Noctuidae

4504	<i>Eupsilia transversa</i>	X		X	Noctuidae
4526	<i>Mniotype satura</i>	X	X	X	Noctuidae
4531	<i>Dryobotodes eremita</i>	X		X	Noctuidae
4534	<i>Dichonia aprilina</i>			X	Noctuidae
4538	<i>Allophyes oxycanthae</i>	X	X	X	Noctuidae
4541	<i>Xylocampa areola</i>	X			Noctuidae
4549	<i>Lithophane ornitopus</i>			X	Noctuidae
4551	<i>Lithophane semibrunnea</i>	X		X	Noctuidae
4563	<i>Amphipyra pyramidea</i>	X	X	X	Noctuidae
4579	<i>Brachylomia viminalis</i>	X			Noctuidae
4599	<i>Shargacucullia lychnitis</i>	X			Noctuidae
4601	<i>Shargacucullia scrophulariae</i>	X			Noctuidae
4633	<i>Proxenus hospes</i>	X	X	X	Noctuidae
4634	<i>Chilodes maritimus</i>	X			Noctuidae
4635	<i>Caradrina morpheus</i>	X	X		Noctuidae
4644	<i>Platyperigea kadenii</i>		X		Noctuidae
4652	<i>Spodoptera exigua</i>	X		X	Noctuidae
4655	<i>Hoplodrina ambigua</i>	X	X	X	Noctuidae
4659	<i>Hoplodrina blanda</i>	X			Noctuidae
4660	<i>Hoplodrina octogenaria</i>	X	X	X	Noctuidae
4661	<i>Charanyca trigrammica</i>	X	X	X	Noctuidae
4664	<i>Coenobia rufa</i>	X			Noctuidae
4667	<i>Arenostola phragmitidis</i>	X		X	Noctuidae
4668	<i>Sedina buettneri</i>	X		X	Noctuidae
4669	<i>Rhizedra lutosa</i>	X	X	X	Noctuidae
4671	<i>Archanara sparganii</i>	X			Noctuidae
4674	<i>Archanara geminipuncta</i>	X			Noctuidae
4677	<i>Celaena leucostigma</i>	X			Noctuidae
4682	<i>Gortyna flavago</i>	X	X	X	Noctuidae
4685	<i>Hydraecia micacea</i>	X	X		Noctuidae
4693	<i>Luperina dumerilii</i>	X			Noctuidae
4695	<i>Luperina testacea</i>		X		Noctuidae
4698	<i>Chortodes pygmina</i>	X			Noctuidae
4708	<i>Mesoligia furuncula</i>		X	X	Noctuidae
4710	<i>Oligia fasciuncula</i>	X			Noctuidae
4711	<i>Oligia latruncula</i>	X	X	X	Noctuidae
4713	<i>Oligia strigilis</i>	X		X	Noctuidae
4715	<i>Apamea ophiogramma</i>	X	X	X	Noctuidae
4716	<i>Apamea scolopacina</i>		X		Noctuidae
4717	<i>Apamea sordens</i>	X			Noctuidae
4731	<i>Apamea epomidion</i>	X			Noctuidae
4733	<i>Apamea sublustris</i>	X			Noctuidae
4735	<i>Apamea lithoxylaea</i>	X		X	Noctuidae
4736	<i>Apamea monoglypha</i>	X	X	X	Noctuidae
4739	<i>Cosmia pyralina</i>	X	X	X	Noctuidae
4740	<i>Cosmia trapezina</i>	X	X	X	Noctuidae
4741	<i>Cosmia diffinis</i>	X			Noctuidae
4742	<i>Cosmia affinis</i>	X	X	X	Noctuidae
4743	<i>Dicycla oo</i>		X		Noctuidae
4744	<i>Parastichtis suspecta</i>	X			Noctuidae
4745	<i>Parastichtis ypsilon</i>	X	X		Noctuidae
4747	<i>Ipimorpha subtusa</i>	X	X		Noctuidae
4748	<i>Ipimorpha retusa</i>	X	X		Noctuidae
4756	<i>Phlogophora meticulosa</i>	X	X	X	Noctuidae
4757	<i>Euplexia lucipara</i>	X	X	X	Noctuidae
4758	<i>Trachea atriplicis</i>	X	X	X	Noctuidae
4762	<i>Thalpophila matura</i>	X	X	X	Noctuidae
4764	<i>Polyphaenis sericata</i>	X	X	X	Noctuidae
4766	<i>Rusina ferruginea</i>	X			Noctuidae
4767	<i>Dypterygia scabriuscula</i>		X		Noctuidae

4768	<i>Mormo maura</i>	X	X	X	Noctuidae
4777	<i>Leucania obsoleta</i>	X			Noctuidae
4784	<i>Mythimna l-album</i>		X		Noctuidae
4787	<i>Mythimna pallens</i>	X	X	X	Noctuidae
4788	<i>Mythimna impura</i>	X	X	X	Noctuidae
4789	<i>Aletia straminea</i>	X	X	X	Noctuidae
4790	<i>Mythimna pudorina</i>	X	X	X	Noctuidae
4791	<i>Aletia vitellina</i>	X	X	X	Noctuidae
4792	<i>Mythimna albipuncta</i>	X	X	X	Noctuidae
4793	<i>Mythimna ferrago</i>	X			Noctuidae
4798	<i>Orthosia gothica</i>	X	X	X	Noctuidae
4800	<i>Orthosia incerta</i>	X	X	X	Noctuidae
4801	<i>Orthosia cerasi</i>	X	X	X	Noctuidae
4802	<i>Orthosia gracilis</i>			X	Noctuidae
4805	<i>Orthosia miniosa</i>		X		Noctuidae
4806	<i>Orthosia cruda</i>	X	X	X	Noctuidae
4807	<i>Egira conspicillaris</i>	X	X	X	Noctuidae
4821	<i>Hadena bicruris</i>	X			Noctuidae
4832	<i>Hadena rivularis</i>			X	Noctuidae
4837	<i>Mamestra brassicae</i>	X			Noctuidae
4839	<i>Melanchra persicariae</i>	X	X		Noctuidae
4842	<i>Lacanobia oleracea</i>	X	X	X	Noctuidae
4843	<i>Lacanobia splendens</i>	X	X	X	Noctuidae
4844	<i>Lacanobia suasa</i>	X		X	Noctuidae
4855	<i>Polia nebulosa</i>	X		X	Noctuidae
4859	<i>Hada plebeja</i>	X			Noctuidae
4864	<i>Hadula trifolii</i>	X	X		Noctuidae
4878	<i>Xestia xanthographa</i>	X	X	X	Noctuidae
4879	<i>Xestia sexstrigata</i>	X	X		Noctuidae
4883	<i>Xestia rhomboidea</i>			X	Noctuidae
4884	<i>Xestia baja</i>	X			Noctuidae
4886	<i>Xestia triangulum</i>	X			Noctuidae
4888	<i>Xestia c-nigrum</i>	X	X	X	Noctuidae
4895	<i>Diarsia rubi</i>	X			Noctuidae
4915	<i>Noctua interjecta</i>	X			Noctuidae
4916	<i>Noctua janthe</i>	X		X	Noctuidae
4917	<i>Noctua janthina</i>	X	X	X	Noctuidae
4918	<i>Noctua comes</i>	X	X	X	Noctuidae
4921	<i>Noctua pronuba</i>	X	X	X	Noctuidae
4923	<i>Noctua fimbriata</i>	X		X	Noctuidae
4947a	<i>Eugnorisma glareosa</i>	X	X	X	Noctuidae
4951	<i>Ochropleura plecta</i>	X	X	X	Noctuidae
4963	<i>Axylia putris</i>	X	X	X	Noctuidae
4972	<i>Agrotis puta</i>	X	X	X	Noctuidae
4973	<i>Agrotis ipsilon</i>	X	X		Noctuidae
4975	<i>Agrotis exclamationis</i>	X	X	X	Noctuidae
4977	<i>Agrotis segetum</i>	X	X	X	Noctuidae
5005	<i>Pyrrhia umbra</i>	X		X	Noctuidae
5012	<i>Heliothis virescens</i>	X			Noctuidae
5013	<i>Helicoverpa armigera</i>	X			Noctuidae
	<b>nombre d'espèces</b>	<b>393</b>	<b>279</b>	<b>272</b>	

**- Annexe 14 : Comparatif des espèces 'Menacées' ou 'Vulnérables' dans les marais d'Itteville, Fontenay-le-Vicomte et Misery**

<i>index Leraut</i>	<i>espèce</i>	<i>Misery</i>	<i>Itteville</i>	<i>Fontenay</i>	<i>famille</i>	
171	<i>Hepialus humuli</i>	X	X	X	Hepialidae	<b>MENACE</b> , prairies humides, vole au
1817	<i>Cossus cossus</i>	X	X	X	Cossidae	<b>Vulnérable</b> , fréquente essentiellement
1822	<i>Phragmataecia</i>	X	X	X	Cossidae	<b>MENACE</b> , espèce paludicole très
3021	<i>Schoenobius gigantella</i>	X			Crambidae	<b>MENACE</b>
3210	<i>Malacosoma castrensis</i>	X	X		Lasiocampida	<b>MENACE</b> , prairies mésophiles
3232	<i>Saturnia pyri</i>	X			Saturniidae	<b>MENACE</b> , vergers et frêne
3533	<i>Sabra harpagula</i>			X	Drepanidae	<b>MENACE</b> , espèce forestière localisée
3539	<i>Pseudoterpna pruinata</i>	X			Geometridae	<b>Vulnérable</b> , landes sèches
3558	<i>Cyclophora pendularia</i>	X		X	Geometridae	<b>MENACE</b> , espèce forestière
3579	<i>Scopula ornata</i>			X	Geometridae	<b>Vulnérable</b> , friches sèches, pelouses
3589	<i>Scopula immutata</i>	X	X	X	Geometridae	<b>Vulnérable</b> , fréquente surtout les
3605	<i>Idaea ochrata</i>	X	X	X	Geometridae	<b>Vulnérable</b> , prairies sèches, coteaux
3633	<i>Idaea humiliata</i>	X	X		Geometridae	<b>Vulnérable</b> , milieux secs
3711	<i>Epirhoe galiata</i>		X		Geometridae	<b>Vulnérable</b> , espèce thermophile,
3730	<i>Lampropteryx suffumata</i>	X	X		Geometridae	<b>Vulnérable</b> , milieux variés
3772	<i>Hydriomena impluviata</i>	X		X	Geometridae	<b>Vulnérable</b> , milieux humides
3784	<i>Rheumaptera undulata</i>	X	X		Geometridae	<b>Vulnérable</b> , forêts humides, voisinage
3911	<i>Anticollix sparsata</i>	X		X	Geometridae	<b>Vulnérable</b> , milieux humides
3950	<i>Acasis viretata</i>		X	X	Geometridae	<b>Vulnérable</b> , milieux arbustifs, friches,
4003	<i>Ennomos erosaria</i>		X	X	Geometridae	<b>MENACE</b> , espèce forestière
4073	<i>Aethalura punctulata</i>	X		X	Geometridae	<b>Vulnérable</b> , espèce forestière, bords de
4076	<i>Adactylotis contaminaria</i>	X			Geometridae	<b>MENACE</b> , espèce forestière
4171	<i>Furcula bicuspis</i>	X	X	X	Notodontidae	<b>Vulnérable</b> , bords de cours d'eau,
4175	<i>Cerura erminea</i>		X	X	Notodontidae	<b>Vulnérable</b> , milieux humides
4189	<i>Leucoma salicis</i>	X	X		Lymantriidae	<b>Vulnérable</b> , peu commun, forêts
4200	<i>Thumatha senex</i>	X	X		Arctiidae	<b>Vulnérable</b> , milieux humides, palustres
4204	<i>Atolmis rubricollis</i>		X		Arctiidae	<b>MENACE</b> , rarement, tous milieux
4206	<i>Pelosia muscerda</i>	X	X	X	Arctiidae	<b>Vulnérable</b> , milieux humides,
4222	<i>Lithosia quadra</i>	X	X	X	Arctiidae	<b>Vulnérable</b> , localités sèches
4233	<i>Epicallia villica</i>	X	X		Arctiidae	<b>Vulnérable</b> , espèce thermophile
4254	<i>Callimorpha dominula</i>	X	X	X	Arctiidae	<b>Vulnérable</b> , protection régionale,
4261	<i>Dysauxes ancilla</i>		X		Arctiidae	<b>MENACE</b> espèce cantonnée en milieux
4278	<i>Macrochilo cribrumalis</i>	X	X	X	Noctuidae	<b>Vulnérable</b> , milieux humides ou
4284	<i>Schrankia taenialis</i>	X			Noctuidae	<b>MENACE</b> , lieux humides
4314	<i>Catephia alchymista</i>		X		Noctuidae	<b>MENACE</b>
4339	<i>Catocala fulminea</i>		X		Noctuidae	<b>Vulnérable</b> , proximité d'étangs, cours
4345	<i>Emmelia trabealis</i>			X	Noctuidae	<b>Vulnérable</b> , localités chaudes
4390	<i>Bena bicolorana</i>	X			Noctuidae	<b>Vulnérable</b> , forêts de feuillus
4398	<i>Nycteola revayana</i>	X	X		Noctuidae	<b>Vulnérable</b> , milieux forestiers, peu
4400	<i>Abrostola triplasia</i>	X	X	X	Noctuidae	<b>MENACE</b> , marais, zones humides
4438	<i>Cryphia domestica</i>		X		Noctuidae	<b>MENACE</b> , espèce en déclin, zones
4458	<i>Jocheaera alni</i>		X	X	Noctuidae	<b>Vulnérable</b> , milieux forestiers
4467	<i>Simyra albovenosa</i>		X		Noctuidae	<b>MENACE</b> , biotopes marécageux
4469	<i>Xanthia citrigo</i>	X	X	X	Noctuidae	<b>Vulnérable</b> , massifs forestiers
4470	<i>Xanthia ocellaris</i>			X	Noctuidae	<b>Vulnérable</b> , bords rivières, peupleraies
4471	<i>Xanthia gilvago</i>	X		X	Noctuidae	<b>Vulnérable</b> , chenille sur orme, en
4501	<i>Conistra ligula</i>			X	Noctuidae	<b>MENACE</b> , milieux boisés
4526	<i>Mniotype satura</i>	X	X	X	Noctuidae	<b>Vulnérable</b> , fonds de vallées
4531	<i>Dryobotodes eremita</i>	X		X	Noctuidae	<b>Vulnérable</b> , localités chaudes, région
4551	<i>Lithophane semibrunnea</i>	X		X	Noctuidae	<b>Vulnérable</b> , très peu de citations
4599	<i>Shargacucullia lychnitis</i>	X			Noctuidae	<b>MENACE</b> en Ile-de-France

4633	<i>Proxenus hospes</i>	X	X	X	Noctuidae	Vulnérable, semble acclimaté en IdF
4634	<i>Chilodes maritimus</i>	X			Noctuidae	MENACE, protégé en IdF, milieux
4659	<i>Hoplodrina blanda</i>	X			Noctuidae	Vulnérable, biotopes chauds souvent
4661	<i>Charanyca trigrammica</i>	X	X	X	Noctuidae	Vulnérable, forêts sèches et milieux
4667	<i>Arenostola phragmitidis</i>	X		X	Noctuidae	MENACE, phragmitaies
4668	<i>Sedina buettneri</i>	X		X	Noctuidae	Vulnérable, marais, étangs, bords de
4674	<i>Archanara geminipuncta</i>	X			Noctuidae	MENACE, milieux paludicoles
4682	<i>Gortyna flavago</i>	X	X	X	Noctuidae	Vulnérable, lieux humides
4693	<i>Luperina dumerilii</i>	X			Noctuidae	Vulnérable, localités chaudes
4716	<i>Apamea scolopacina</i>		X		Noctuidae	Vulnérable, lieux humides
4717	<i>Apamea sordens</i>	X			Noctuidae	Vulnérable, milieux chauds souvent
4731	<i>Apamea epomidion</i>	X			Noctuidae	MENACE, très localisé en IDF :
4743	<i>Dicycla oo</i>		X		Noctuidae	Vulnérable, rare, observée
4745	<i>Parastichtis ypsillon</i>	X	X		Noctuidae	Vulnérable, peupleraies, marais
4764	<i>Polyphaenis sericata</i>	X	X	X	Noctuidae	Vulnérable, thermophile, en IdF
4767	<i>Dypterygia scabriuscula</i>		X		Noctuidae	Vulnérable, biotopes chauds et secs
4777	<i>Leucania obsoleta</i>	X			Noctuidae	MENACE, espèce paludicole,
4789	<i>Aletia straminea</i>	X	X	X	Noctuidae	Vulnérable, espèce des phragmitaies
4790	<i>Mythimna pudorina</i>	X	X	X	Noctuidae	Vulnérable, marécages, forêts humides
4807	<i>Egira conspicularis</i>	X	X	X	Noctuidae	Vulnérable, milieux herbacés, en IdF:
4843	<i>Lacanobia splendens</i>	X	X	X	Noctuidae	MENACE, mérite être protégé, lieux
4859	<i>Hada plebeja</i>	X			Noctuidae	MENACE, milieux secs, calcaires
5005	<i>Pyrrhia umbra</i>	X		X	Noctuidae	MENACE, milieux à forte couverture
5012	<i>Heliothis virescens</i>	X			Noctuidae	MENACE, Migrateur
	<b>nombre d'espèces</b>	<b>57</b>	<b>44</b>	<b>40</b>		



**Annexe 15 : Hétérocères *in situ* dans les marais d'Itteville, Fontenay-le-Vicomte et Misery**



**Itteville : *Biston strataria***



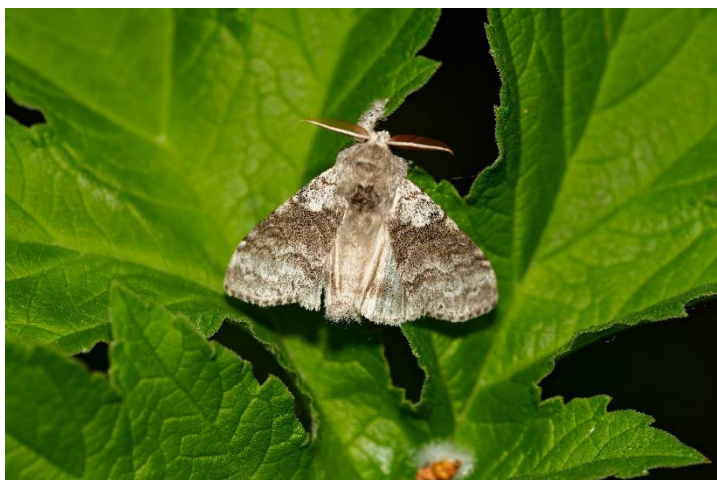
**Itteville : *Drymonia ruficornis***



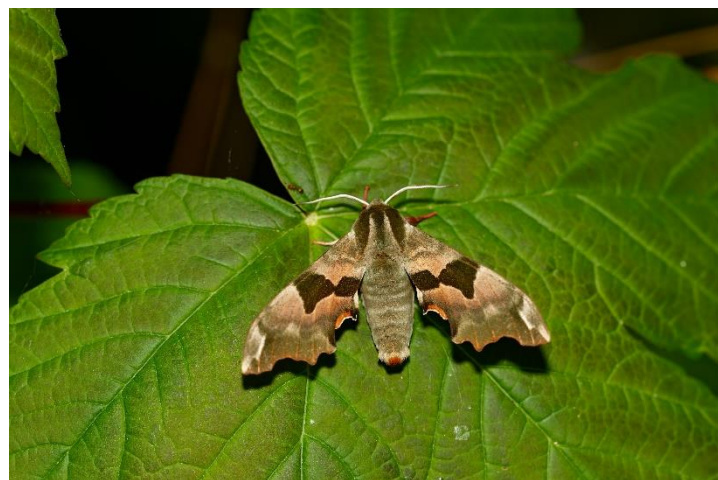
**Fontenay-le-Vicomte : *Selenia dentaria***



**Fontenay-le-Vicomte : *Saturnia pavonia***



**Misery : *Calliteara pudibonda***



**Misery : *Mimas tiliae***

crédit photos : Pierre Schmit