

Quelles précautions autour du CEA de Saclay ?

Les périmètres des Plans particuliers d'intervention (PPI) autour des centrales nucléaires françaises ont été étendus de 10 à 20 km depuis la catastrophe de Fukushima. Le site de Saclay, dédié à la recherche, n'est pas concerné. Toutefois, les 30 000 habitants

de Saint-Aubin, Villiers-le-Bâcle, Saclay et Gif-sur-Yvette (Plateau du Moulon) dans le périmètre de 2,5 km autour du site doivent rester attentifs aux signaux d'alerte en cas de danger. La prise de pastilles d'iode est coordonnée par les autorités.

CONTACT

CLI du plateau de Saclay
Boulevard de France
Évry-Courcouronnes
91012 Évry Cedex
Tél. 01 60 91 32 34
Courriel : cli@cd-essonne.fr
Plus d'infos : cli.essonne.fr

Les comprimés d'iode, pensez-y !

Les comprimés sont disponibles sur échange d'un bon de retrait disponible en mairie dans les pharmacies suivantes :

Saclay

Pharmacie de Saclay, 2 place de la Mairie - 01 69 85 34 12

Gif-sur-Yvette

Pharmacie de l'Abbaye, 6 route de l'Abbaye - 01 69 07 75 68

Pharmacie du Marché, 11 place du Marché neuf - 01 60 12 56 21

Pharmacie du Lavoir, 48 rue Henri Amodru - 01 69 07 50 53

Pharmacie de la Gare, 2 rue Croix de Grignon - 01 69 82 92 51

Pharmacie du Parc, place du Marché neuf - 01 60 12 35 15

Pharmacie Willemot, CCAL, 2 route Val de Courcelle - 01 69 07 74 69

Plus d'informations sur <http://www.distribution-iode.com>

POSOLOGIE

	Personne de plus de 12 ans 2 comprimés de 65 mg
	Enfant de 3 à 12 ans 1 comprimé de 65 mg
	Enfant de 1 mois à 3 ans 1/2 comprimé de 65 mg
	Enfant jusqu'à 1 mois 1/4 de comprimé de 65 mg

Les gestes utiles en cas d'alerte

1

Se mettre à l'abri rapidement dans un bâtiment clos
Fermer portes et fenêtres et couper la ventilation



2

Se tenir informé
Radio : France Info ou France Inter, TV, Internet.



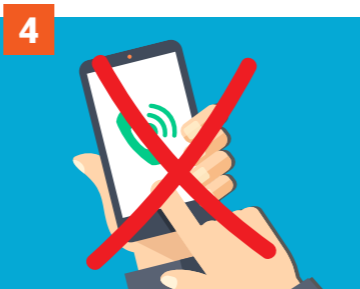
3

Ne pas aller chercher les enfants à l'école
Ils y sont en sécurité auprès de leurs enseignants et au sein de l'école



4

Limiter ses appels téléphoniques
Les messages d'alerte seront aussi transmis par téléphone



5

Prendre les comprimés d'iode dès que l'on en reçoit l'instruction donnée par le Préfet



6

Se préparer à une éventuelle évacuation



Conception : Département de l'Essonne / CLI du plateau de Saclay - MDD 1704 - Nov. 2020 - Imprimé sur papier 100 % PEFC. Desbouis Grésill - Ne pas jeter sur la voie publique

La lettre de la

www.cli.essonne.fr

CLI
Commission Locale
d'Information
des installations nucléaires
du plateau de Saclay

Décembre 2020

Édito

Dans un premier temps, je tiens à souhaiter la bienvenue aux nouveaux élus des communes-membres de la Commission locale d'information (CLI) de Saclay, à la suite de sa nouvelle composition entérinée en juillet 2020. La CLI de Saclay assure des missions de veille et d'information indépendantes auprès des riverains des installations nucléaires du Commissariat à l'énergie atomique (CEA).

Malgré un contexte sanitaire inédit, la Commission locale d'information a poursuivi ses travaux en 2020, notamment par le suivi des enquêtes publiques relatives à la ligne 18 du Grand Paris Express et au démantèlement de l'Installation nucléaire de base 72 du site de Saclay. Ces deux enquêtes sont détaillées dans ce numéro. Autre fait marquant, l'acquisition de capteurs autonomes OpenRadiation, mis à disposition des membres de la CLI de Saclay, afin d'assurer un suivi des radiations sur le territoire et dont les données sont consultables par tous.

Prenez soin de vous.

Bien fidèlement,



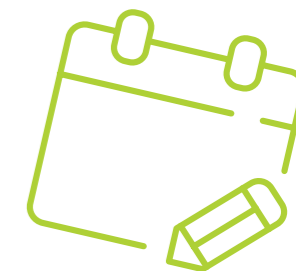
Brigitte Vermillet

Brigitte Vermillet,
Présidente
de la Commission
locale d'information
du plateau de Saclay

AGENDA

Assemblée générale de la CLI
Lundi 8 février 2021
(Horaire et lieu précisés ultérieurement)
Réunion publique de la CLI
Printemps 2021
(Date à définir)

Rendez-vous sur le site cli.essonne.fr
pour toutes les informations complémentaires

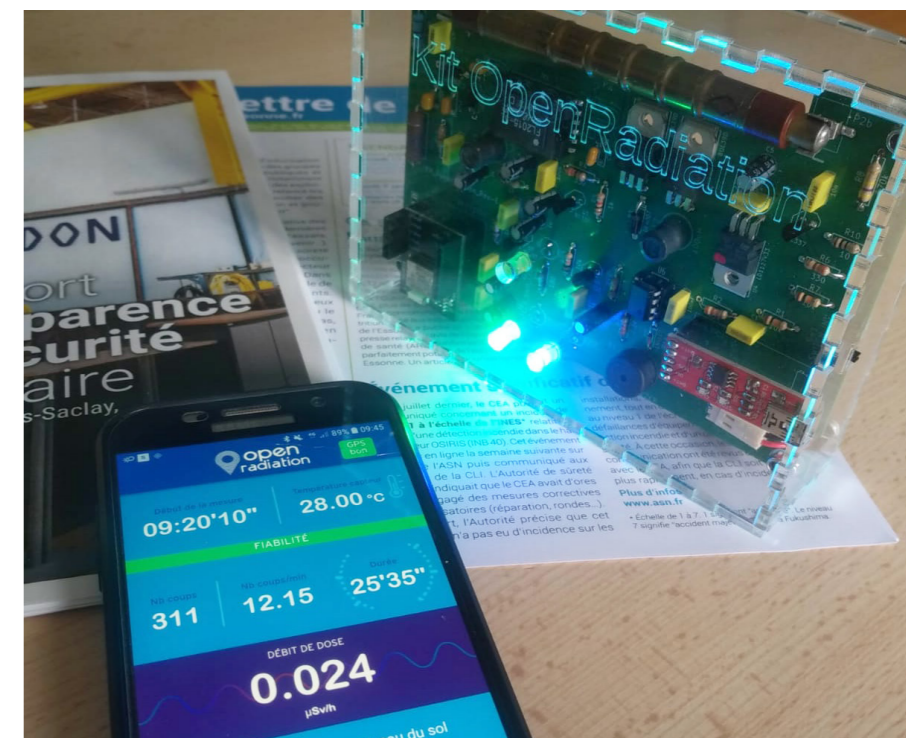


CAPTEURS AUTONOMES Projet OpenRadiation

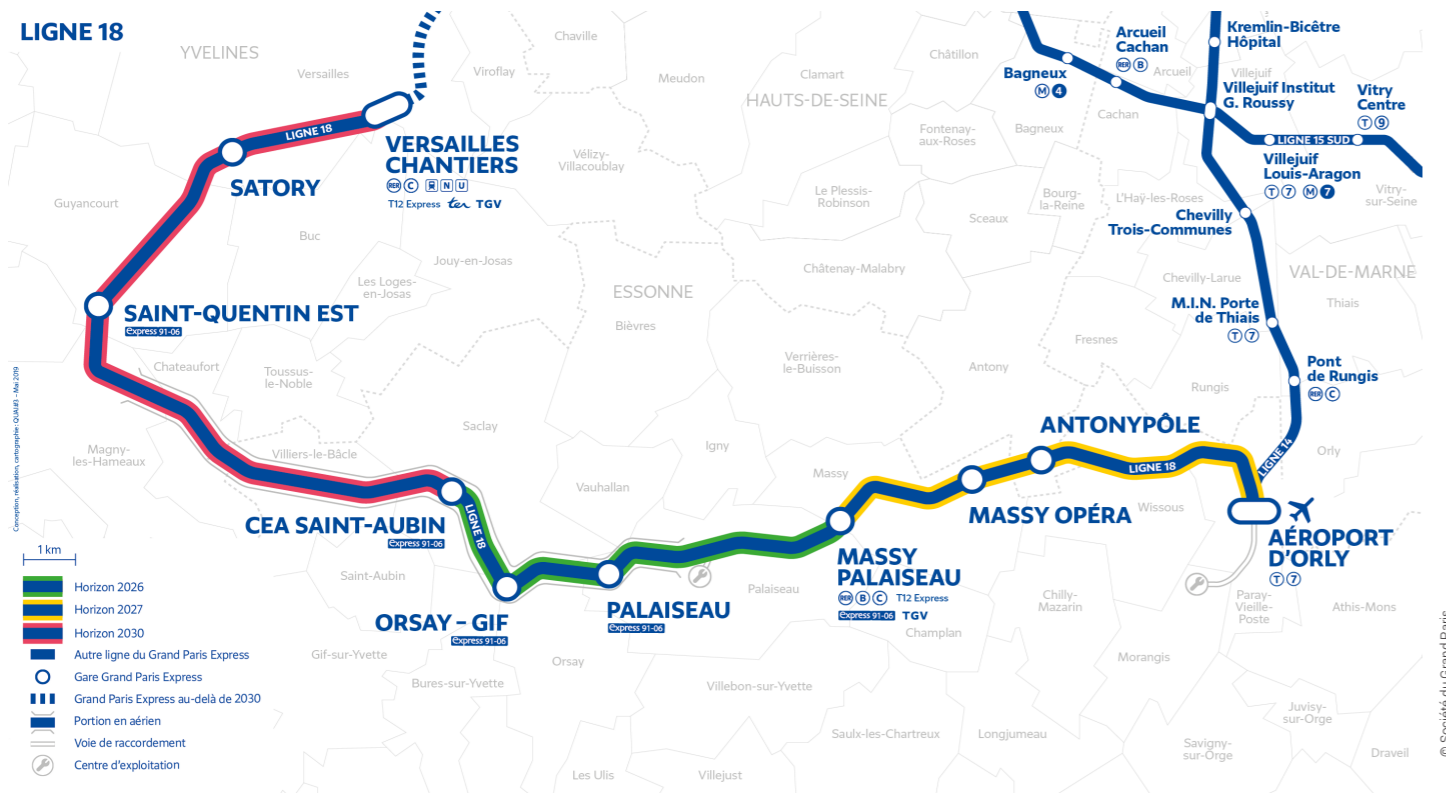
Dans la continuité de la réunion publique du 11 décembre 2019 sur la surveillance environnementale autour des installations nucléaires de Saclay, la CLI a fait l'acquisition de capteurs autonomes en juin 2020. Ce dispositif se connecte à un smartphone et permet de faire des mesures globales de radioactivité. Les résultats peuvent être mis en ligne et partagés sur le site OpenRadiation (www.openradiation.org) et alimenter ainsi la cartographie des mesures.

Dans un second temps, dès que la crise sanitaire le permettra, des projets pédagogiques seront proposés en partenariat avec l'association Planète Sciences, auprès de collègues situés dans le périmètre de la CLI, afin de sensibiliser un public plus jeune aux questions de la radioactivité.

Pour tout renseignement ou pour solliciter un prêt de matériel, contactez Monsieur Hamel, chargé de mission CLI, par téléphone : 01 60 91 32 34 ou par courriel : cli@cd-essonne.fr



ZOOM



Enquête publique Ligne 18 du Grand Paris Express (du 15 juin au 17 juillet 2020)

Depuis l'arrêt des réacteurs OSIRIS en 2015, ORPHÉE en 2019, puis enfin à la délocalisation aux Pays-Bas de la production d'iode 131 de l'INB* 29 par Cis Bio (groupe Curium Pharma), l'Autorité de sûreté nucléaire (ASN) a réévalué les risques autour du CEA** de Saclay : la « zone de maîtrise de l'urbanisation » couvre dorénavant un périmètre de 250 mètres à partir des clôtures du site. Sur cette base, le Préfet a décidé de réduire la zone de danger, en vigueur depuis 2011, qui s'étendait sur

1 km autour des réacteurs et rendait toute construction impossible. En conséquence, la gare de CEA-Saint-Aubin (nom technique provisoire) de la Ligne 18 du Grand Paris Express, dont l'implantation est prévue au sud du Christ de Saclay, se situe désormais en zone constructible. Cependant, le périmètre particulier d'intervention (PPI), reste quant à lui inchangé (voir au dos de ce document). Durant l'enquête publique, la Commission locale d'information (CLI) s'est réunie et a

adressé un avis au Commissaire-enquêteur qui a rendu son rapport final le 15 septembre 2020.

Pour consulter le dossier et le rapport du Commissaire-enquêteur : www.enquetes-publiques.com/Enquetes_WEB/FR/EP20111/Accueil.awp

*Installation nucléaire de base
 **Commissariat à l'énergie atomique

Enquête publique Démantèlement de l'Installation nucléaire de base 72 (du 21 septembre au 23 octobre 2020)

L'Installation nucléaire de base 72 (INB 72), mise en service en 1971, gère les déchets nucléaires solides produits sur le Commissariat à l'énergie atomique (CEA) de Saclay. Son démantèlement a fait ainsi l'objet d'une enquête publique obligatoire. La Commission locale d'information (CLI) et son pôle Sciences et Société ont étudié les documents de cette enquête et ont émis un avis auprès du Commissaire-enquêteur le 22 octobre dernier. Ce démantèlement est une opération très technique et complexe, ainsi la CLI a tenu à faire part de points de vigilance, en particulier pendant l'évacuation des déchets stockés sur le site.



Événement significatif sur l'Installation nucléaire de base 29 chez l'exploitant Cis-Bio

Un événement significatif de niveau 1 sur l'échelle INES* a été relevé par l'Autorité de sûreté nucléaire (ASN) sur le site de l'exploitant Cis-Bio en juillet 2019. Cet événement concernait une cuve de récupération des effluents (fluides) "actifs" ou "douteux" pour lequel l'Institut de radioprotection et de sûreté nucléaire (IRSN) a rendu un avis en septembre 2020 (n° 2020-00148). L'IRSN considère en effet que les actions engagées depuis par l'exploitant ont amélioré la situation. Toutefois, des recommandations supplémentaires ont été données à l'exploitant ; un avis sera rendu

prochainement sur la maîtrise des effluents et la rigueur d'exploitation.

Pour plus d'information : www.asn.fr et www.irsn.fr.

*INES : l'échelle internationale des événements nucléaires et radiologiques, de zéro (écart) à 7 (accident majeur : Tchernobyl 1986, Fukushima 2011). Les incidents INES des exploitations nucléaires sont mentionnés dans les rapports annuels des exploitants et étudiés lors des assemblées générales de la Commission locale d'information (CLI).



En bref...

Lors de l'assemblée générale du 15 septembre 2020, les exploitants ont pu présenter à la Commission locale d'information (CLI) les grandes lignes de l'organisation des sites nucléaires de Saclay pendant la période très spécifique du confinement de ce printemps :

- Commissariat à l'énergie atomique (CEA) : repli général des activités, maintien des installations nucléaires à l'état sûr et basculement massif vers le télétravail,
- CIS-Bio (groupe Curium Pharma) : près des deux tiers du personnel hors site, suspension de tous les projets, maintien de la production pour répondre aux demandes du marché (secteur médical en particulier).

Lexique

ASN
 Autorité de sûreté nucléaire, qui assure, au nom de l'État, le contrôle de la sûreté nucléaire et de la radioprotection en France.

CEA
 Commissariat à l'énergie atomique et aux énergies alternatives, organisme public de recherche.

Cis Bio International
 Site de production de radioéléments artificiels à usage médical. Cis Bio appartient au groupe Curium Pharma.

CLI
 Commission locale d'information, structure d'information et de concertation composée d'élus, d'associations, de syndicats, d'experts et d'exploitants. La CLI de Saclay existe depuis décembre 1998.

INB
 Installation nucléaire de base, dont la liste nationale est fixée annuellement par décision de l'ASN.

SITES INTERNET RESSOURCES

ANCCLI
 Association national des Comités et Commissions locales d'information www.anccli.org

CEA
 Commissariat à l'énergie atomique et aux énergies alternatives www.cea.fr

CLI
 Commission locale d'information du plateau de Saclay www.cli.essonne.fr

Curium Pharma - Site de Cis-Bio
 Laboratoire pharmaceutique de fabrication de radionucléides à usage médical www.curiumpharma.com/fr/

ASN
 Autorité de sûreté nucléaire www.asn.fr

IRSN
 Institut de radioprotection et de sûreté nucléaire www.irsn.fr