
Ouverture en 2026 à Massy du
**Centre Pompidou Francilien – Fabrique de l'Art /
Musée national Picasso-Paris**



**MINISTÈRE
DE LA CULTURE**

*Liberté
Égalité
Fraternité*



Édito



© Centre Pompidou - Photo © Dieter Flowy

« **L'**établissement culturel de demain doit être ouvert sur la cité et accessible au plus grand nombre. Telle est bien l'ambition, depuis sa première esquisse, du Centre Pompidou Francilien – Fabrique de l'art.

Pôle de conservation, il servira d'écrin aux réserves du Centre Pompidou, soit une collection de quelque 140 000 œuvres, ainsi qu'à des ateliers de restauration balayant tout le spectre des savoir-faire les plus novateurs.

Pôle de création, il accueillera la création contemporaine sous toutes ses formes, et proposera une riche programmation sans cesse renouvelée, à destination de tous les publics, franciliens comme internationaux.

Profondément ancré dans son territoire, ouvert sur les horizons les plus divers, espace de vie, de rencontre, d'apprentissage et de découverte, ce lieu inédit, au croisement des disciplines, sera celui de la célébration artistique quotidienne dans une proximité inégalée avec les œuvres.

Je remercie très chaleureusement le ministère de la Culture, les collectivités territoriales – la Région Île-de-France, le Département de l'Essonne, la Communauté d'agglomération Paris-Saclay et la ville de Massy – ainsi que les partenaires – le Musée national Picasso-Paris et l'Université Paris-Saclay – sans qui ce projet ne pourrait pas se concrétiser. »

Laurent Le Bon
Président du Centre Pompidou

Édito



© Bernard Martinez

À compter de 2026, le Musée national Picasso-Paris mutualisera ses réserves avec celles du Centre Pompidou dans le cadre du Centre Pompidou Francilien – Fabrique de l’art, à Massy.

Ce projet engagé en 2018 fait suite à la volonté commune des deux établissements de concevoir et gérer de façon pérenne leurs réserves et leurs activités de conservation, missions essentielles de nos musées.

Plus qu’une mutualisation d’espace, c’est un partage et une mise en commun des forces et atouts de nos deux institutions pour avancer dans les domaines innovants de la recherche physique, mais aussi historique des œuvres. Le Musée national Picasso-Paris avec sa collection exceptionnelle d’œuvres et d’archives d’un des artistes les plus fameux de l’art moderne mais aussi l’un des plus inventifs en termes de techniques, a su développer un savoir-faire spécifique et reconnu en conservation préventive. Ces compétences associées à un patrimoine unique s’enrichiront au sein du Centre Pompidou Francilien – Fabrique de l’art aux côtés de la collection du Musée national d’art moderne et de ses équipes. Elles seront mises au service des étudiants, chercheurs et professionnels du monde de l’art par une programmation adaptée et innovante.

Située à Massy, au cœur du Département de l’Essonne et de la Région Île-de-France, à proximité du plateau de Saclay, le Centre Pompidou Francilien – Fabrique de l’art sera un outil innovant au service également des publics, articulant missions pointues de conservation préventive et programmation culturelle et éducative autour de collections d’art moderne et contemporain inégalées.

Le Musée Picasso se réjouit de voir aboutir ce grand projet, essentiel pour les collections du Musée Picasso, pour la communauté scientifique et artistique et pour tous les publics.

Cécile Debray

Présidente du Musée national Picasso-Paris



La collection du Centre Pompidou : une collection d'art moderne et contemporain unique au monde

+ 140 000
œuvres
dans la collection
du Centre Pompidou

Riche de plus de 140 000 œuvres, la collection du Centre Pompidou – Musée national d'art moderne est la première collection d'art moderne et contemporain en Europe. Elle est l'un des ensembles mondiaux de référence pour l'art des 20^e et 21^e siècles. La multidisciplinarité des œuvres et la richesse de vastes ensembles permettent d'exposer et d'éclairer les mouvements fondateurs et les figures magistrales de l'art moderne et contemporain.

Artistes fauves (Georges Braque, André Derain, Raoul Dufy), expressionnistes allemands (Ernst Ludwig Kirchner, August Macke, Max Pechstein) sont à l'honneur ; Henri Matisse, Georges Braque, Pablo Picasso, Juan Gris, Fernand Léger, Marc Chagall, Robert et Sonia Delaunay, Nathalie Gontcharova ou encore Georges Rouault, František Kupka, Vassily Kandinsky sont également présents, tout comme L'« École de Paris » (Amedeo Modigliani, Jules Pascin ou Chaim Soutine).



Marc Chagall, *Femme aux mains rouges et vertes* - Don de Mme Meret Meyer en 2022 - © Adagp, Paris, 2023 - Photo : © Centre Pompidou, MNAM-CCI/Audrey Laurans/Dist. RMN-GP



Sophie Taeuber-Arp, *Tête dada*, 1920 - Domaine public - Photo : © Centre Pompidou, MNAM-CCI/Georges Meguerditchian/Dist. RMN-GP

Les mouvements d'avant-garde nés durant la Première Guerre mondiale ou qui ont marqué l'entre-deux-guerres sont également représentés : Dada à Zurich (Jean Arp, Sophie Taeuber-Arp) puis à Paris, avec les contributions essentielles de Marcel Duchamp et de Francis Picabia, la Nouvelle Objectivité allemande (Otto Dix), l'école du Bauhaus (Vassily Kandinsky, Paul Klee), le suprématisme russe (Kasimir Malévitch) et De Stijl (Theo Van Doesbourg, Piet Mondrian). Le surréalisme est en bonne place, illustré par des œuvres de Salvador Dalí, Max Ernst, André Masson, Joan Miró – avec un point fort : la reconstitution d'un mur de l'atelier d'André Breton.

1 La collection du Centre Pompidou : une collection d'art moderne et contemporain unique au monde



Germaine Richier, *Le Diabolo*, [1950] - © Adagp, Paris, 2023
Photo : © Centre Pompidou, MNAM-CCI/Philippe Migeat/Dist. RMN-GP



Pour la période qui s'ouvre après la Seconde Guerre mondiale, la scène artistique parisienne est évoquée par des œuvres emblématiques de l'art informel (Jean Dubuffet), de l'abstraction gestuelle (Hans Hartung, Pierre Soulages) et géométrique (Victor Vasarely).

L'art américain est quant à lui représenté par des œuvres majeures des expressionnistes abstraits Jackson Pollock, Mark Rothko ou Barnett Newman. Très présente, la sculpture moderne est illustrée par des œuvres d'Étienne-Martin, Alberto Giacometti, Julio González, Antoine Pevsner ou encore Germaine Richier. À cet ensemble, il faut joindre l'atelier du sculpteur Constantin Brancusi, ensemble phare de la collection. Les Nouveaux Réalistes (Arman, César, Jacques Villeglé, Niki de Saint Phalle), les membres de l'Arte Povera (Giuseppe Penone, Jannis Kounellis), ou ceux de Fluxus sont également présents (Joseph Beuys), tout comme les représentants de l'art dit « cinétique » (Yaacov Agam). Par ailleurs, les courants de l'art minimal et de l'art conceptuel tiennent une place de choix dans la collection contemporaine (Donald Judd, Dan Flavin, Joseph Kosuth, ou encore Carl Andre).

Au-delà de ces grands courants, le Musée s'est toujours attaché à représenter toutes les individualités et particulièrement les grandes figures de la scène française, de Louise Bourgeois, Daniel Buren à Annette Messager ou Christian Boltanski. Par ailleurs, les œuvres d'artistes femmes ont fait l'objet à partir des années 2000 d'une politique d'acquisition particulièrement active, qui a permis de faire entrer des œuvres ou de compléter des ensembles d'artistes parmi lesquelles Orlan, Sheila Hicks ou encore Dorothy Iannone.

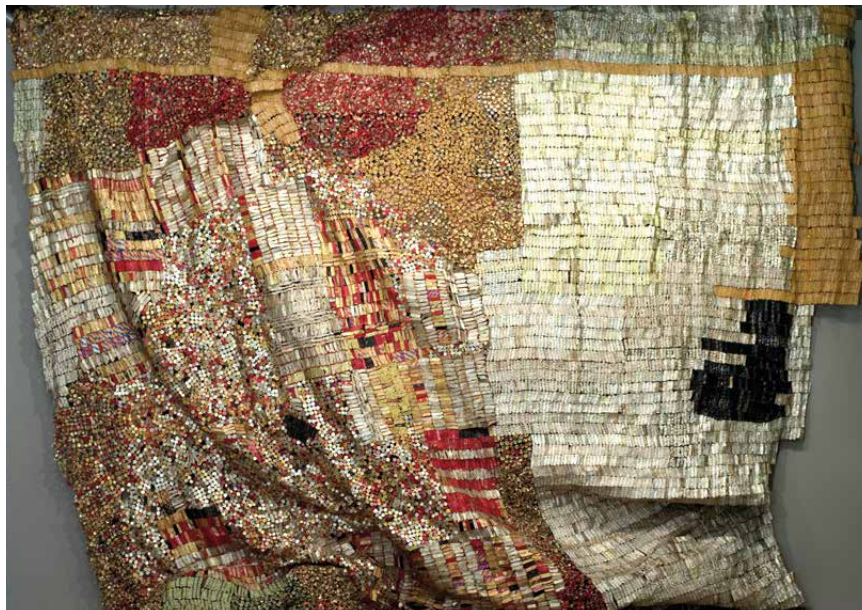
Sheila Hicks, *Palitos con Bola*, 2011 - Don de l'artiste en 2017 - © Adagp, Paris, 2023
Photo : © Centre Pompidou, MNAM-CCI/Philippe Migeat/Dist. RMN-GP



1 La collection du Centre Pompidou : une collection d'art moderne et contemporain unique au monde



El Anatsui, *Sases* (Manteau), 2004 - © El Anatsui
- Photo : © Centre Pompidou, MNAM-CCI/Georges Meguerditchian/Dist. RMN-GP



C'est enfin la dynamique de la mondialisation, intégrée désormais par tous les grands musées, qui a permis une ouverture vers des scènes inexplorées ou peu représentées, telle la scène indienne, le Moyen-Orient, l'Afrique ou encore la Chine. Ainsi sont par exemple entrées dans la collection les œuvres de Atul Dodiya, Farid Belkhaia, El Anatsui ou Cai Guo-Qiang.

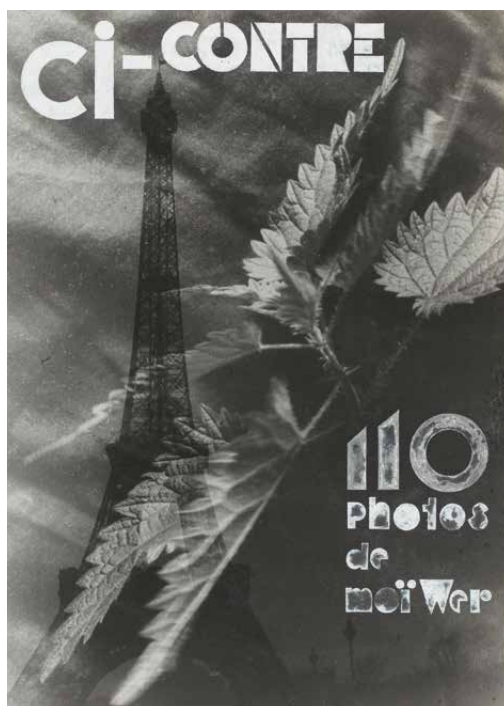
20 000

dessins et estampes
dans la collection
d'art graphique

Depuis 2000, le Centre Pompidou a intensifié les acquisitions d'artistes vivants en France, de même qu'il a entrepris un travail au niveau global. Par ailleurs, il a concentré ses efforts sur plusieurs scènes et ères culturelles, des pays de l'ancienne Europe de l'Est jusqu'à l'Asie en passant par les pays d'Afrique et du Moyen-Orient. Sont ainsi entrées dans la collection des œuvres de Kader Attia, Olafur Eliasson, Dominique Gonzalez-Foerster, Wade Guyton, Petrit Halilaj, Firenze Lai, Ibrahim Mahama, Ernesto Neto, Otobong Nkanga, Roman Ondák, Gabriel Orozco, Damián Ortega, Philippe Parreno, Khalil Rabah, Anri Sala, Shimabuku, Thu Van Tran, Adrián Villar Rojas, Kemang Wa Lehulere, Yin Xiuzhen, etc.

La collection d'art graphique du Centre Pompidou compte plus de 20 000 dessins et estampes. Ce fonds s'est considérablement enrichi avec le temps.

Moi Ver, *Ci-contre*, 1931 - © Ann et Jürgen Wilde, Zülpich, Allemagne
Photo : © Centre Pompidou, MNAM-CCI/Audrey Laurans/Dist. RMN-GP



La collection de photographies du Musée national d'art moderne est devenue en près de quarante ans l'une des plus importantes du monde. Avec plus de 45 000 épreuves et 60 000 négatifs, elle couvre l'histoire de la photographie du 20^e siècle, avec comme point fort les avant-gardes européennes (surréalisme, Nouvelle vision, constructivisme), tout en restant attentive à la création contemporaine qui compose largement ses acquisitions des dernières années.



1 La collection du Centre Pompidou : une collection d'art moderne et contemporain unique au monde

8 000
œuvres
900
designers
dans la collection
design et prospective
industrielle

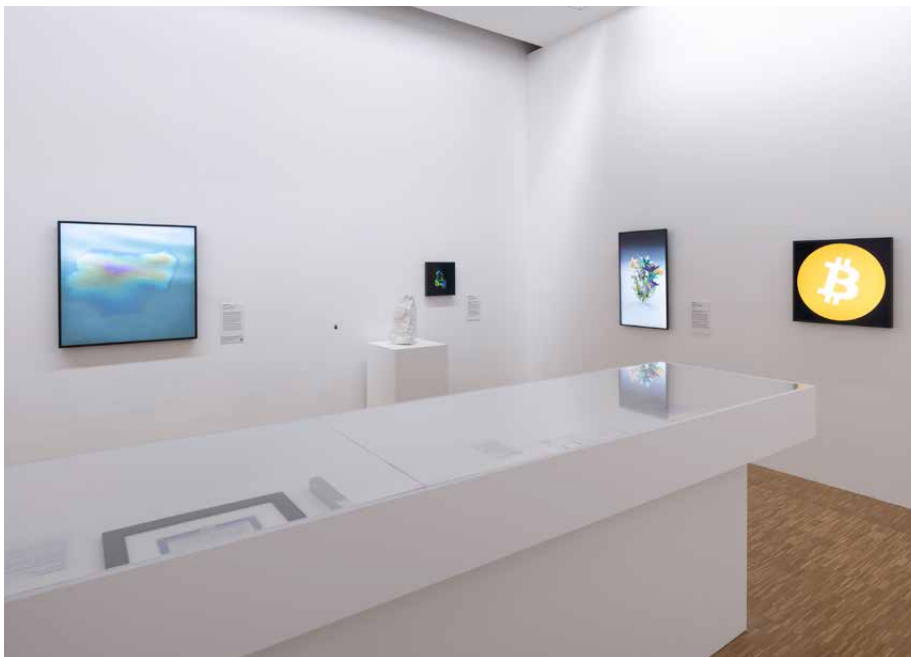
Riche de plus de 13 000 œuvres, **la collection d'architecture** du Musée national d'art moderne est aujourd'hui l'une des plus importantes au monde. Elle démontre la dimension foncièrement pluridisciplinaire de la modernité. La cohérence de la collection repose sur la notion de projet architectural, développé depuis sa conception jusqu'à sa réalisation, sous toutes ses formes, maquettes, dessins, prototypes et écrits d'architectes.

Comprenant actuellement quelque 8 000 œuvres de près de 900 designers, allant du début du 20^e siècle à aujourd'hui, **la collection design et prospective industrielle** du Centre Pompidou est tournée vers le langage de création, s'intéressant à l'objet autant qu'à son processus de création. Elle retrace la recherche des créateurs et créatrices – designers, architectes et graphistes – qui ont fait l'histoire de la modernité au 20^e siècle, ouvrant des voies nouvelles, esthétiques et techniques, au 21^e siècle.

Enfin, le Centre Pompidou conserve **l'une des toutes premières collections au monde dédiée aux films, à la vidéo, au son et aux médias numériques**. Commencée en 1976, avec le transfert du Musée national d'art moderne dans le bâtiment de Renzo Piano et Richard Rogers, elle

témoigne de l'ouverture audacieuse de l'idée de patrimoine à ces langages alors émergents, éphémères, porteurs d'expérimentations formelles et d'une observation attentive des changements rapides de la société.

Plus récemment sont également entrés en collection des NFT.



NFT Poétiques de l'immatériel du certificat à la blockchain.
© Centre Pompidou, MNAM-CCI, Héloïse Mauri, 2023

La collection en chiffres (2022)

140 000

œuvres

2 305

œuvres prêtées
en France

3 569

œuvres prêtées
à l'international

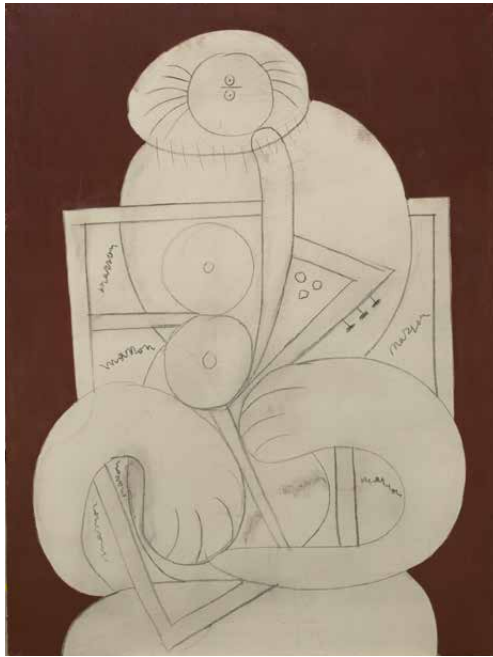
5 331

œuvres actuellement
déposées dans les musées
en région



Le Musée national Picasso-Paris : le musée monographique d'un artiste-monde

Pablo Picasso, *Étude pour une joueuse de mandoline*, Paris, 2 février 1932
Musée national Picasso-Paris - Dation Maya Ruiz-Picasso 2021 - © RMN-Grand Palais
(Musée national Picasso-Paris) / Rachel Prat - © Succession Picasso 2023



Installée dans un hôtel particulier du 17^e siècle dans le quartier du Marais, comme nichée au cœur historique de la culture française, la collection du Musée national Picasso-Paris est issue de la dation de la succession de Picasso. D'une valeur inestimable, symbole incontestable de l'art moderne, elle est représentative de l'ensemble du parcours de l'artiste, composée d'œuvres issues du fonds d'atelier, conservées par Picasso jusqu'à sa mort, et de l'ensemble de ses archives (plus de 200 000 pièces), elle forme une sorte de portrait fidèle et intime d'un des artistes modernes les plus emblématiques.

Cette collection est connue du monde entier mais aussi des territoires et des publics français. À l'initiative du musée, engagé dans une grande politique de rayonnement international, la collection a fait l'objet de nombreuses expositions itinérantes et in situ qui ont permis des approches inédites et des études très diverses et séduisantes, participant à une démocratisation de l'œuvre de Picasso.

La plus grande collection au monde

Par sa qualité, son ampleur comme par la diversité des domaines artistiques représentés, la collection du Musée national Picasso-Paris est la seule au monde qui permette à la fois une traversée de tout l'œuvre peint, sculpté, gravé et dessiné de Picasso, et l'évocation précise, grâce à des esquisses, études, croquis, carnets de dessins, états successifs de gravures, photographies, livres illustrés, films et documents du processus créateur de l'artiste.

Véritable traversée dans l'art moderne, elle est issue de trois dations, successivement consenties à l'État par les héritiers de Pablo Picasso en 1979 puis par l'héritière de Jacqueline Picasso en 1990 et enfin par Maya Ruiz-Picasso en 2021.

Elle a été complétée par d'exceptionnels ensembles : la collection personnelle de Picasso (des pièces de statuaire ibérique, des masques africains ou océaniques, des toiles de Le Nain, Corot, Vuillard, Cézanne, Gauguin, Matisse, le Douanier Rousseau, Renoir, Braque, Modigliani, Miró, ou encore des dessins de Degas, Chirico ou Giacometti) donnée à l'État selon le vœu de l'artiste par ses héritiers.

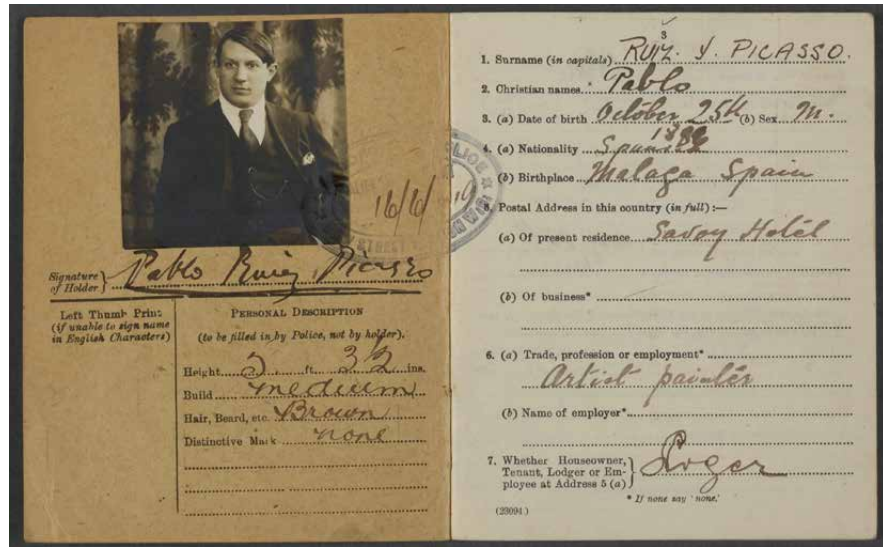
Pablo Picasso, *La Vénus du gaz*, Paris, janvier 1945 - Brûleur de cuisinière
Musée national Picasso-Paris - Dation Maya Ruiz-Picasso 2021
© Succession Picasso 2023 - © RMN-Grand Palais
(Musée national Picasso-Paris) / Rachel Prat



9
chefs-d'œuvre entrés dans les collections en 2021 par la dation Maya Ruiz-Picasso.



« Identity book » de Pablo Picasso pour un séjour à Londres avec son épouse Olga de mai à juillet 1919 - 16 juin 1919 - Imprimé et manuscrit à l'encre sur papier et épreuve gélatino-argentique collée - Musée national Picasso-Paris Don Succession Picasso, 1992. Archives personnelles de Pablo Picasso



Des archives exceptionnelles

Quelques années après la mort de Picasso en 1973, ses héritiers ont décidé de confier à l'État français ses archives personnelles : papiers, manuscrits, imprimés et photographiques, pour faciliter l'étude de son œuvre tout en garantissant l'intégrité d'un ensemble constitué et conservé par l'artiste tout au long de sa vie. Associés aux œuvres entrées dans les collections nationales par la dation de 1979, ces objets et documents fondent le socle d'un des plus remarquables ensembles jamais réunis sur Picasso. Ce fonds d'archives a été remis aux représentants de ce qui était alors le ministère de la Culture et de la Communication, d'abord physiquement, en 1980, puis juridiquement, par un don manuel, en 1991.

La responsabilité scientifique en est partagée conjointement dès l'origine par les représentants du Musée national Picasso-Paris et des Archives nationales. Il a été affecté au Musée national Picasso-Paris par un arrêté de février 1992, avec charge d'en assurer le classement définitif, l'inventaire, la gestion et la valorisation scientifique dans le cadre de la loi sur les archives. L'ensemble est évalué à près de 17 000 photographies et 200 000 archives écrites et imprimées. Ce fonds exceptionnel est en voie de numérisation et sera rendu accessible par le portail du Centre d'Études Picasso à partir de 2024.

Cette collection remarquable couplée à un positionnement de pointe dans le monde de la recherche fondamentale sur les matériaux et les techniques, confère au Musée national Picasso-Paris un rôle central au plan international tant pour la présentation de l'œuvre d'un des artistes les plus inventifs, que pour la recherche relative à sa vie, à son œuvre, ou à l'art moderne en général.

La collection en chiffres (2022)

4 755

œuvres de Picasso
dont 4 090 œuvres
graphiques,
297 peintures,
368 sculptures

La collection particulière
de Picasso réunit
46 peintures,
20 sculptures et
64 œuvres graphiques.

+ 200 000

pièces d'archives

La bibliothèque
du musée comprend
11 000 ouvrages
et plus de 8 000
dossiers
documentaires.

1 907

œuvres prêtées
en 2022-2023



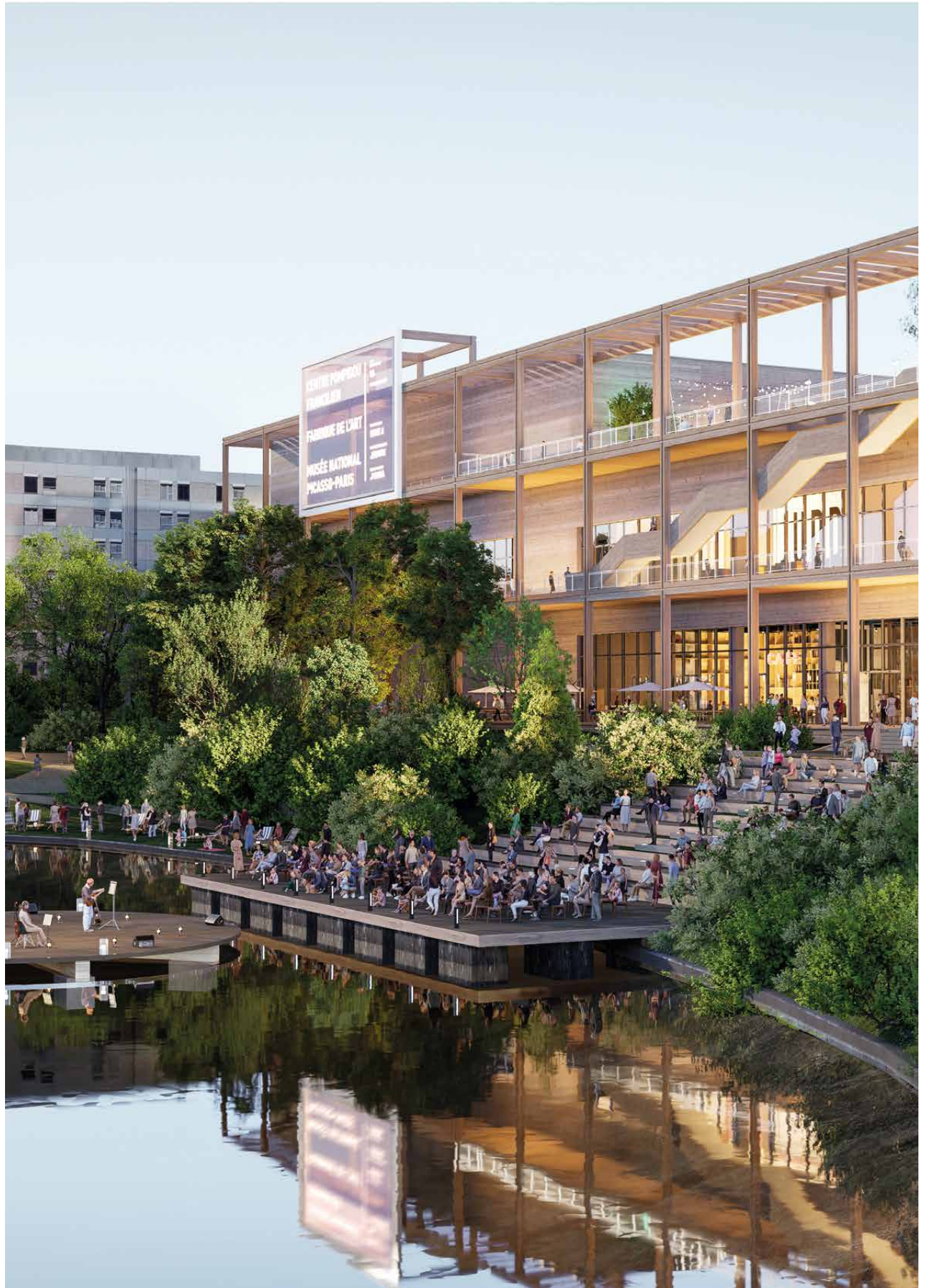
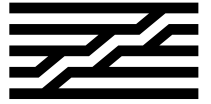
Le Centre Pompidou Francilien – Fabrique de l’Art / Musée national Picasso-Paris

Le Centre Pompidou a souhaité se doter, pour la gestion et la conservation de sa collection, d’un outil d’une nouvelle génération : le Centre Pompidou Francilien – Fabrique de l’Art / Musée national Picasso-Paris. Ce nouveau lieu, dont l’ouverture est prévue à l’été 2026, associe pour la première fois un enjeu patrimonial de conservation et de gestion des œuvres à un objectif d’ouverture et de programmation culturelle à l’échelle d’un territoire et au-delà.

Le Centre Pompidou Francilien a été pensé comme un projet hybride : à la fois lieu professionnel, de conservation, de recherche et d’expertise technique et scientifique, et lieu culturel, offrant au public un nouvel accès à l’art moderne et à la création contemporaine.

C’est cette double vocation qui a conduit au choix du site de Massy, parmi neuf sites candidats.





© PCA-STREAM



Une accessibilité idéale

La façade sud, directement accessible depuis les grands axes de circulation, à proximité immédiate du réseau autoroutier (A6/A10) et de l'aéroport Paris-Orly, offre un accès facile pour le transport d'œuvres en toute sécurité.

La façade nord se situe à 500 mètres de la station de métro de la future ligne 18, Massy-Opéra, dont l'ouverture suivra de peu celle du Centre Pompidou Francilien. Plus généralement, la ville de Massy bénéficie d'une accessibilité exceptionnelle en transports en commun, avec les RER B et C, le Tram T12 et la gare TGV. Cette accessibilité a été et sera un argument essentiel du projet, tant pour les publics, que nous souhaitons accueillir nombreux, que pour les personnels du Centre Pompidou et du musée Picasso, amenés à travailler sur site.



© PCA-STREAM

Un grand projet pour le Grand Paris

Plus que toute autre, la région parisienne souffre d'une hypercentralisation, concentrant l'activité culturelle dans Paris intra-muros.

Le choix d'une implantation en grande couronne a été fortement soutenue par la Région Île-de-France pour participer au rééquilibrage de la région capitale et à son développement culturel. Cette attention est pleinement en ligne avec les missions et la raison d'être du Centre Pompidou, opérateur engagé de la démocratisation de l'accès à la culture depuis 1977.

Le territoire de l'Essonne est également celui de l'Université Paris-Saclay, pôle d'excellence ; le Centre Pompidou Francilien fera partie intégrante de son projet scientifique et de recherche, en bénéficiant d'expertises scientifiques d'envergure internationale.

Aussi le Centre Pompidou francilien participera-t-il, tout comme l'Université Paris-Saclay, au rayonnement d'un Département qui bénéficiera de l'excellence culturelle et scientifique.



Une vie culturelle déjà riche

En s'implantant à Massy, en Essonne, sur le territoire de Paris-Saclay, le Centre Pompidou Francilien rejoindra l'une des villes les plus ambitieuses d'Île-de-France en matière culturelle. Avec l'Opéra de Massy – le seul opéra de banlieue – et son orchestre en résidence, avec la scène de musiques actuelles Paul B., avec le Festival du Cirque de Massy, avec les médiathèques, les cinémas et le conservatoire, le Centre Pompidou Francilien formera le plus bel ensemble culturel d'Île-de-France hors Paris.



Photo : © Jean-Michel Molina

En Essonne, l'art contemporain occupe une place importante, au sein du Domaine de Chamarande, avec lequel des partenariats pourront être pensés.

D'une superficie de 30 000 mètres carrés, conçu comme un nouveau modèle d'institution artistique adapté à la réalité multi-centrée de la Région Île-de-France, le Centre Pompidou Francilien a été pensé comme une « fabrique de l'art » ; à la fois un pôle d'excellence pour la conservation, la restauration et la monstration des œuvres des collections du Musée national d'art moderne et du Musée national Picasso-Paris, et un nouveau lieu de diffusion culturelle et de création profondément ancré dans son territoire.

La présence de 140 000 œuvres du Centre Pompidou – Musée national d'art moderne et de 10 000 œuvres du Musée national Picasso-Paris ainsi que celle des différents métiers de la conservation, de la restauration et de la médiation, permettront de proposer de nouvelles formes de rencontre entre l'art et le public. Le Centre Pompidou Francilien offrira ainsi une destination artistique et culturelle nouvelle, originale, développée dans un dialogue nourri avec l'ensemble des acteurs culturels locaux (universitaires, scolaires, associations).

Ce nouveau lieu accueillera des expositions, des ateliers, des rencontres, des spectacles, des projections et des performances. Sa programmation inclusive et pluridisciplinaire permettra aux publics franciliens de devenir acteurs de leur expérience de l'art et d'en découvrir de nombreuses approches originales.



Photo : © Jean-Michel Molina



De nouveaux espaces de conservation pour les collections du Centre Pompidou – Musée national d'art moderne et du Musée national Picasso-Paris

Accueillant les nouvelles réserves des collections du Centre Pompidou – Musée national d'art moderne et du Musée national Picasso-Paris, ces espaces seront dotés de normes de conservation optimales et d'espaces supplémentaires pour faire face à l'enrichissement constant des collections publiques.

Profitant de la proximité de l'Université Paris-Saclay, ils bénéficieront de ses compétences, ainsi que des projets de collaboration qui seront mis en place entre les métiers du musée et ceux de la recherche. Avec l'ambition de devenir un pôle d'excellence et de référence, ces réserves seront en partie ouvertes au public, de façon à ce que celui-ci bénéficie d'un nouveau type de contact avec l'œuvre, et découvre les métiers du musée.

Des expositions innovantes et une programmation vivante

Le Centre Pompidou Francilien concevra une programmation artistique et culturelle dense permettant la valorisation de ses collections à travers des expositions, résidences, et programmes pédagogiques.

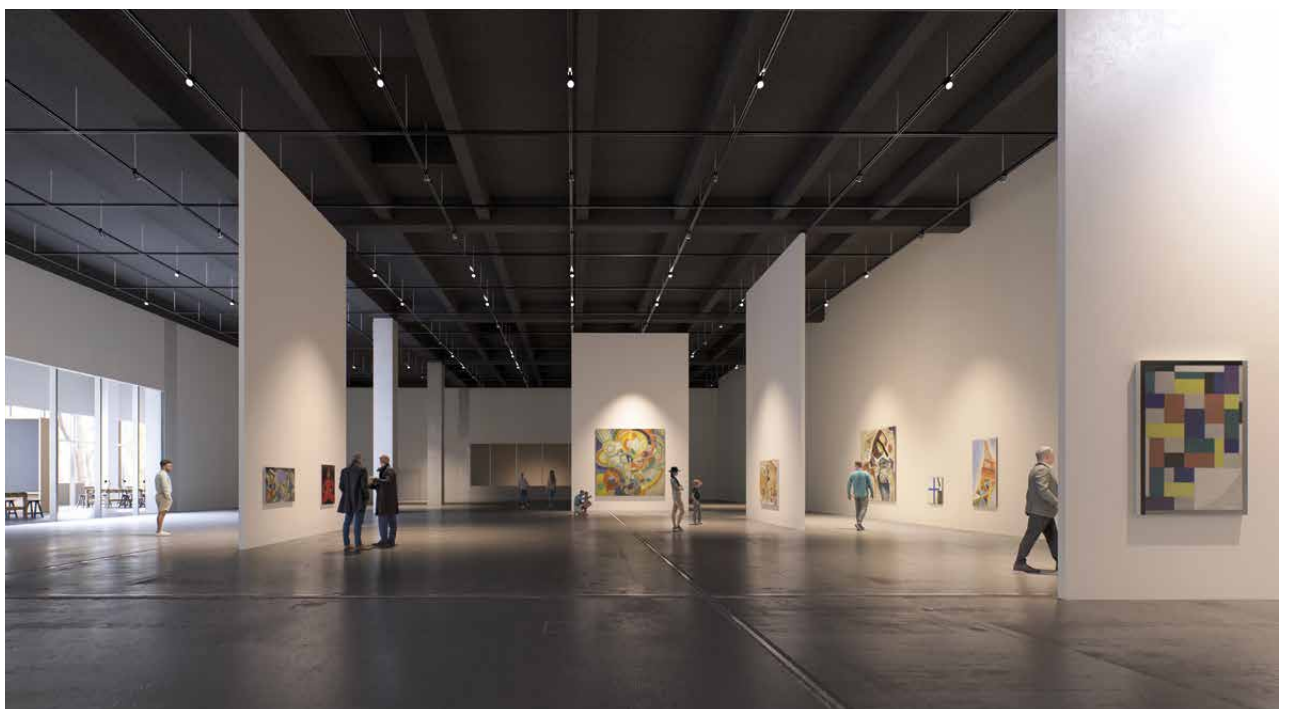
Les nouveaux espaces, flexibles et modulables, permettront d'organiser conférences ou performances au milieu d'un parcours d'exposition. Et pour la première fois, les coulisses de la constitution d'une collection nationale et les métiers associés se dévoileront.

La proximité des réserves, et par conséquent des œuvres et des métiers du musée, permettra de développer une approche innovante dans la rencontre entre la première collection d'art moderne et d'art contemporain d'Europe et les publics : appréhender de façon sensible l'histoire de l'art grâce à des expositions, comprendre le processus de constitution de la collection, découvrir et appréhender les savoir-faire du musée, fabriquer et expérimenter par soi-même pour comprendre la création, investir des espaces de résidences et de recherches mis à disposition pour interroger la collection et les métiers, prendre part à une programmation régulière rapprochant la collection des publics.

Un programme d'« École des réserves » permettra de transmettre l'expertise des métiers et les connaissances autour de la collection. Décliné en différents dispositifs : les collaborations avec les publics au cours d'ateliers de pratique technique et artistique (scolaires, centres de loisirs, familles), les résidences de recherche pour les professionnels, un lieu ressources ouverts à tous, la mise à disposition de matériel de conception, etc.

Le Centre Pompidou Francilien mettra aussi l'accent sur l'éco-conception de sa programmation et de ses aménagements scénographiques, de même que sur l'inclusion de tous les publics.

Enfin, le Centre Pompidou Francilien présentera les nouvelles acquisitions du Musée national d'art moderne tout en offrant un dialogue entre les créations artistiques contemporaines.



© PCA-STREAM



Un projet architectural qui puise dans l'ADN du Centre Pompidou

Un bâtiment « Janus »

Conçu par l'agence parisienne PCA-STREAM Philippe Chiambaretta Architecte, le Centre Pompidou Francilien – Fabrique de l'Art / Musée national Picasso-Paris est un bâtiment au double visage, exprimant le paradoxe de son ambitieux programme : côté pile, le coffre, un monolithe clos, laissant pénétrer une lumière naturelle contrôlée dans les ateliers, de façon à assurer les meilleures conditions de conservation et de restauration à deux des plus grandes collections d'art moderne au monde ; côté face, un profil accueillant et ouvert, pour rassembler un nouveau public francilien autour des collections et des métiers, poursuivant ainsi la philosophie avant-gardiste du projet de Renzo Piano et Richard Rogers.

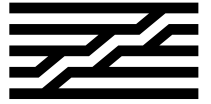


© PCA-STREAM

« L'architecte a fait un excellent travail d'intégration du projet avec le site et les citations à l'architecture du Centre Pompidou sont subtiles mais bien présentes. »

Giorgio Bianchi,
architecte/partner Renzo Piano Building Workshop

Comme le Centre Pompidou s'ouvre à la ville par sa Piazza, le Centre Pompidou Francilien se déploie en direction du parc de la Blanchette et de son lac par une promenade arborée. La terrasse ombragée du café-librairie, qui accueille les visiteurs et les visiteuses, se prolonge en gradins paysagers vers le lac. Les espaces d'exposition du premier étage, ouverts au public, jouissent d'une coursive en bois permettant de contempler le parc, comme on admire le quartier Beaubourg depuis celles du Centre Pompidou. Au deuxième étage, un vaste belvédère dominant la canopée accueille des événements publics. L'escalier en bois qui relie en façade la coursive au belvédère panoramique évoque l'emblématique « Chenille » du Centre Pompidou. Les proportions du bâtiment, dont la longueur est proche de celles du Centre, participent de cette évocation lointaine, notamment lorsqu'il se dédouble en se reflétant dans le lac.



© PCA-STREAM



Un bâtiment-outil rationnel

Deux ans de mise au point en dialogue avec les équipes des musées ont permis à PCA-STREAM de concevoir un équipement rationalisé et optimisé pour offrir un outil de conservation de niveau international. Il a été compacté au maximum pour réduire toute surface inutile et faire des économies de matière et de budget.

Le pôle de conservation sécurisé offre toutes les capacités et nature de stockage. L'organisation des réserves se développe sur trois niveaux, dont un espace réservé au Musée Picasso, au fonctionnement indépendant. Les collections lourdes et volumineuses occupent le rez-de-chaussée, les œuvres plus légères les étages. Adjacents aux réserves, les ateliers se déploient au premier et au deuxième niveau dans la partie nord du bâtiment.

Le plateau d'expositions modulable, équipé d'un grill technique adapté à différentes muséographies, surplombe les réserves au premier étage pour offrir des vues exceptionnelles sur les environs. Il est connecté au plateau de parole et performance ainsi qu'à son studio, pouvant tous deux s'ouvrir pour ne former qu'un seul espace avec lui. À la limite entre la partie public et les ateliers, une vitre permet de découvrir les nouvelles acquisitions dans un espace ponctuellement visitable par des groupes.

Des conditions de travail améliorées

La distribution suit un plan en croix d'une grande simplicité, optimisé pour une organisation ultra-efficace, selon le principe de marche en avant des flux depuis la cour logistique. La réduction des distances entre ateliers et réserves facilite la circulation et favorise les synergies entre les équipes en rapprochant conservateurs, restaurateurs et personnels administratifs. L'ensemble est conçu pour assurer les meilleures conditions de travail et un grand confort aux équipes, avec un éclairage indirect des ateliers en premier jour, des vues généreuses et une vaste terrasse végétalisée accessible.

2 000 m²
de panneaux
photovoltaïques
en toiture



© PCA-STREAM

Une ambition durable

L'audace du Centre Pompidou historique est réinventée pour le Centre Pompidou Francilien – Fabrique de l'Art / Musée national Picasso-Paris au prisme d'une nouvelle conscience de la fragilité de nos écosystèmes naturels et humains. Sa conception responsable passe par l'optimisation des ressources et l'intégration de matériaux biosourcés et pérennes, notamment le bois pour l'exosstructure et une partie des charpentes et planchers. Le choix d'un bâtiment compact permet de réduire le volume de matériaux et les dépenses énergétiques, qui sont compensées par près de 2 000 m² de panneaux photovoltaïques en toiture. La trame cubique de 9 m de côté, identique sur les trois niveaux, permet une excellente flexibilité, modularité et évolutivité des espaces dans le temps, gage de durabilité.



Une façade symbolique et pratique

D'une géométrie sobre, la façade extérieure est formée d'un double voile en béton géologique de près de 50 cm d'épaisseur, aux performances inertielles de premier plan. Sa matérialité révèle des strates sédimentaires rappelant l'importance des sols dans la préservation de nos écosystèmes. Les lames verticales des baies des ateliers, qui animent l'édifice d'un jeu cinétique magique à la tombée de la nuit, participent à la protection thermique passive de la façade selon ses orientations, tout en conservant les vues extérieures.

Un dialogue nature/culture

Le projet suit l'orientation naturelle nord-sud de la parcelle en créant un corridor écologique avec le parc de la Blanchette, son lac et le quartier Massy-Opéra. L'implantation préserve la frange arborée en limite de propriété, tandis qu'une partie des toitures et de la façade est végétalisée. Ce dialogue entre le bâtiment et le parc signe une nouvelle alliance entre nature et culture, où les grandes coursives permettent de contempler autrement la biodiversité environnante, tandis que l'embarquement végétalisé, en amphithéâtre jusqu'au lac, pourra accueillir des rencontres artistiques de plein air.



© PCA-STREAM

En chiffres

30 000 m²

Pôle de conservation et de création

24 900 m²

dédiés au Centre Pompidou (dont ateliers **4 000 m²** et réserves **13 000 m²**)

2 100 m²

dédiés au Musée national Picasso-Paris (dont ateliers **250 m²** et réserves **850 m²**)

3 000 m²

d'espaces culturels et d'accueil

3 000 m²

de terrasses accessibles au public



Un groupement constitué sur mesure pour répondre aux enjeux du projet et du territoire

Pour réaliser ce projet, le Centre Pompidou a contracté un marché de partenariat portant sur le financement partiel, conception construction, exploitation et maintenance d'un bâtiment pour la gestion et la conservation des collections du Centre Pompidou, pour une durée de 25 ans à compter de la livraison du projet. Le coût d'investissement total s'établit à 105 M€ HT.

Les travaux débuteront en mai 2024, l'ouverture est prévue à l'été 2026.

Le groupement signataire est constitué de VINCI Construction (mandataire), VINCI Energies France et Publiclmmo Reim.

VINCI Construction, VINCI Energies France et Publiclmmo Reim ont pris soin de regrouper un panel d'intervenants les plus pertinents pour répondre aux enjeux programmatiques, architecturaux et territoriaux d'une part et enjeux de pérennité et de maintenance de longue durée d'autre part.

Les membres du groupement possèdent une expérience reconnue dans le domaine des projets publics réalisés en montages complexes, des marchés publics globaux de performance, des contrats de conception-construction et des contrats de partenariat et partagent une solide culture de l'approche en coût global sur des temps longs, véritable indicateur de la durabilité des constructions.

La force du groupement repose, entre autres, sur la qualité des relations entre ses différents membres, partenaires de longue date sur plusieurs opérations, la reconnaissance et la complémentarité des expertises de chacun, ainsi que sur la compréhension des enjeux de ce type de partenariat pour la personne publique.

L'équipe

La maîtrise d'ouvrage :

- ADIM Paris Île-de-France (filiale de VINCI Construction), promoteur

L'entreprise générale :

- CBC (filiale de VINCI Construction), entreprise Générale

L'équipe de maîtrise d'œuvre :

- PCA-STREAM, Philippe Chiambaretta, Architecte

L'agence PCA-STREAM rassemble 100 architectes, urbanistes, designers ou ingénieurs, capables de répondre aux enjeux complexes du monde contemporain. PCA est l'agence d'architecture et d'urbanisme, STREAM, un programme de recherche transdisciplinaire unique auquel contribuent plus de 150 chercheurs du monde entier, et dont les travaux sont largement diffusés et appliqués dans les projets d'envergure de PCA.

- Etamine, ingénierie environnementale
- WSP France, fluides, ascenseurs et VRD
- Eckersley O'Callaghan, façades
- Structures Ile-de-France, structure béton et métal
- Bollinger + Grohmann, structure bois
- Studio Fa, acoustique
- VPEAS, économiste – descripteur

Les conseils :

- Bas Smets, paysagiste
- Studio Adrien Gardère, concepteur scénographe et muséographe
- AINU, conservation préventive
- Studio Fahrenheit, prévention sécurité incendie, accessibilité et CSSI
- Dynatech, coordonnateur SPS
- Cronos Conseil, étude de sécurité et sureté publique
- Bureau Véritas, bureau de contrôle technique
- ACC'S, circulation
- Enexco, étanchéité à l'air

La maintenance :

- VINCI Facilities et Arteis



Les enjeux de la conservation

Inscrites dans le décret statutaire des musées nationaux, les missions régaliennes consistant en l'inventaire, la conservation, la restauration et l'enrichissement des collections nécessitent un équipement dédié et fonctionnel.

L'ouverture du Centre Pompidou Francilien va permettre de satisfaire les besoins liés aux nombreux mouvements des œuvres (le Centre Pompidou est l'un des musées qui accordent le plus de prêts) et au stockage à court et long terme avec des équipements spécifiques, répondant aux normes internationales de conservation notamment en termes de sécurité ou

du contrôle du climat et des infestations.

Les fonctionnalités du bâtiment vont répondre précisément aux contraintes de la chaîne de traitement des œuvres et des métiers associés.

Ce nouveau lieu offrira de très bonnes conditions pour l'étude des œuvres avec des espaces de travail dédiés et une localisation des ateliers pensée pour faciliter le travail des équipes.

Le Centre Pompidou Francilien est conçu pour être un pôle d'excellence en termes de recherche dans le domaine de l'art contemporain, un espace de conservation vivante, un lieu de formation et d'échanges scientifiques et techniques.

© Centre Pompidou



La restauration et la préservation des œuvres

Au sein du nouveau Centre Pompidou Francilien, un service intégré permettra le suivi conservatoire et la préservation de la collection du Centre Pompidou – Musée national d'art moderne qu'elle se trouve en réserve, en transit ou en exposition.

Cinq espaces de traitement seront déclinés selon les spécialités de la collection : peintures, sculptures et installations, œuvres graphiques, photographies, design et architecture. Ces ateliers, dotés de tous les équipements nécessaires et spécifiques à chaque spécialité, permettront la conservation curative et la restauration de la totalité de la collection.

L'équipe de restauration du Centre Pompidou y exercera sa pleine activité et sera rejointe ponctuellement par des restaurateurs prestataires en vue de la préparation des œuvres aux activités d'expositions et de prêts comme d'étude et de préservation.

La connaissance de la matérialité des œuvres, de leur composition chimique à la nature des techniques employées, est un préalable nécessaire à toute intervention de restauration. Deux espaces seront donc réservés à l'analyse physico-chimique des œuvres : un laboratoire de chimie et un espace d'imagerie, permettant l'accueil et le travail en collaboration avec des chercheurs, notamment de notre partenaire l'Université de Paris-Saclay.



La régie des œuvres

Le Centre Pompidou – Musée national d'art moderne est l'un des plus grands prêteurs, en France comme à l'international.

Le service de la régie des œuvres est constitué de plusieurs entités : régie de la collection, régie des expositions, atelier d'emballage et cellule camionnage. **La régie de la collection** gère tous les mouvements des œuvres de la collection dans le cadre des prêts courants, des expositions hors les murs et des Centre Pompidou à l'étranger, sur les plans administratif, juridique, financier et technique. **La régie des expositions** gère les mouvements d'œuvres sur les plans administratif, juridique, financier et technique des expositions organisées au sein de l'établissement.

L'atelier d'emballage, en charge de la fabrication des caisses et des emballages, procède à la

fabrication de tous les types de caisses – il n'a pas d'équivalent au sein des institutions publiques en France. Enfin le service est doté **d'une cellule camionnage** possédant un camion poids lourd qui procède aux mouvements d'œuvres dans le cadre des rotations d'œuvres dans les salles d'exposition du Musée et lors des commissions d'acquisition.

Le Centre Pompidou Francilien disposera d'un atelier d'emballage des œuvres et de fabrication de caisses équipé d'un matériel de haute technologie. Les zones de livraison des œuvres permettront d'accueillir simultanément plusieurs véhicules de transport d'œuvres de très grands gabarits. Les circulations à l'intérieur du bâtiment permettront une marche en avant fluide et sécurisée des œuvres.



© Centre Pompidou

La numérisation des œuvres et la photothèque

Le Centre Pompidou – Musée national d'art moderne possède un fonds de photographies des œuvres de la collection de premier ordre, qui s'inscrit aussi bien dans la politique documentaire de l'établissement que dans des actions de diffusion. Près de 80% de la collection dispose d'une ou plusieurs images, et 76% d'un visuel haute définition, permettant ainsi de constituer une des photothèques les plus riches dans le domaine de l'art moderne et contemporain.

Cette base d'images représente un outil pédagogique de référence et permet de développer des ressources propres grâce à sa commercialisation. La couverture photographique de la collection est réalisée en interne par des équipes dédiées avec du matériel spécifique et des studios équipés en haute technologie.

76%
des œuvres
de la collection
numérisées en haute
définition.



© Centre Pompidou



Les partenaires

La Région Île-de-France

« En 2016, la Région Île-de-France a fait de la culture une priorité et y consacre chaque année un budget conséquent, avec 100 M€ en 2023.

L'action culturelle régionale est profondément partenariale. Elle se fait en lien avec les villes, les départements et l'État. Elle couvre tous les champs de la culture : le spectacle vivant, le patrimoine, le cinéma, l'audiovisuel et le jeu vidéo, le livre et la lecture, les arts plastiques, visuels et numériques, la jeune création et l'éducation artistique et culturelle dans toutes les disciplines, au bénéfice notamment des lycéens.

L'ambition de la Région Île-de-France : la culture toutes et tous et partout sur le territoire francilien.

Ses objectifs : rééquilibrer l'offre culturelle en Île-de-France, lutter contre les fractures territoriales en permettant aux Franciliens et Franciliennes de la Grande couronne, notamment dans les territoires ruraux, d'accéder à une offre culturelle et artistique de qualité à proximité de leur lieu de vie, favoriser l'émergence de nouveaux talents.

Le Centre Pompidou Francilien – Fabrique de l'art / Musée national Picasso-Paris, auquel la Région Île-de-France dédie 20 M€, s'inscrit dans notre stratégie culturelle, résumée en trois mots-clés : inclusion, itinérance et création. »

Valérie Péresse,
présidente de la Région Île-de-France

Florence Portelli,
vice-présidente chargée de la Culture, du Patrimoine et de la Création

Le Département de l'Essonne

« Le Département de l'Essonne se pare d'une fierté inégalée en accueillant à Massy l'une des plus grandes collections d'art moderne et contemporain au monde. De Dagobert à Racine, Boileau et Madame de Sévigné, en passant par Gustave Caillebotte, Jean Cocteau ou Hubert Robert, l'Essonne a su, depuis la Renaissance, séduire pléthore d'artistes et visiteurs par la richesse de son patrimoine culturel et naturel qui propose un cadre enchanteur propice à l'émerveillement et à l'inspiration. Dans cette continuité, le futur pôle de restauration et de conservation des œuvres du Centre Pompidou offrira en Essonne un accès privilégié à des expositions et performances artistiques de dimension internationale, stimulant la créativité et les synergies avec les artistes locaux. Une chance pour la vitalité culturelle de notre territoire ! »

François Durovray,
président du Département de l'Essonne



La Communauté d'agglomération Paris-Saclay

« Le Centre Pompidou Francilien à Massy, c'est évidemment une chance et un honneur pour l'agglomération Paris-Saclay ! L'installation du pôle de présentation et de conservation de la collection du Centre Pompidou et le partenariat avec le Musée National Picasso-Paris vont renforcer l'offre culturelle sur le territoire et permettre de faire découvrir l'art contemporain à de nouveaux publics. C'est au-delà la perspective d'initier des partenariats inédits avec les acteurs de l'innovation et de l'enseignement supérieur ! Les Parisaclaysiens ont hâte de découvrir ce nouveau site, qui prendra demain toute sa place dans l'écosystème artistique de l'agglomération, aux côtés notamment de l'Opéra de Massy et du théâtre de Longjumeau qui est aujourd'hui la scène présentant la plus grande capacité d'accueil de sa catégorie en grande couronne. »

Grégoire de Lasteyrie,
président de la Communauté d'agglomération Paris-Saclay



La ville de Massy

« Capitale nord de l'Essonne, centre urbain du plateau de Saclay, directement accessible depuis Orly, Massy est incontestablement une des centralités qui structurent l'Île-de-France.

À la fois ville de culture (Opéra, salle Paul B), pôle tertiaire (31 000 emplois, avec de grands groupes comme Carrefour et Nokia) et lieu d'innovation (startups du quantique et de la deeptech), Massy est à l'image de la banlieue : une ville diverse, énergique et créative.

Dynamique et populaire (38% de logements sociaux), Massy est une ville qui fait grandir par la place qu'elle donne à l'éducation, par ses clubs sportifs formateurs, par son festival de musique de premiers albums. L'arrivée du Centre Pompidou Francilien en 2026 confortera son rôle de capitale sud du Grand Paris. »

Nicolas Samsoen,
maire de Massy



L'Université de Paris-Saclay

Née de la volonté conjugée d'universités, de grandes écoles et d'organismes de recherche, l'Université Paris-Saclay compte parmi les grandes universités européennes et mondiales, couvrant les secteurs des sciences et ingénierie, des sciences de la vie et santé, et des sciences humaines et sociales. Sa politique scientifique associe étroitement recherche et innovation, et s'exprime à la fois en sciences fondamentales et en sciences appliquées pour répondre aux grands enjeux sociétaux. Du premier cycle au doctorat, en passant par des programmes de grandes écoles, l'Université Paris-Saclay déploie une offre de formation sur un large spectre de disciplines, au service de la réussite étudiante et de l'insertion professionnelle. Elle prépare les étudiants à une société en pleine mutation, où l'esprit critique, l'agilité et la capacité à renouveler ses compétences sont clés.

www.universite-paris-saclay.fr



Contacts

Centre Pompidou

Direction de la communication
et du numérique

Thomas Aillagon

Directeur

thomas.aillagon@centrepompidou.fr

Service presse

presse@centrepompidou.fr

Dorothee Mireux

+33 (0)1 44 78 46 60

dorothee.mireux@centrepompidou.fr

Musée national Picasso-Paris

Département communication

Marie Bauer

Cheffe du département communication

Relations avec la presse

Claudine Colin

Communication

Christine Cuny

+33 (0)1 42 72 60 01

christine@claudinecolin.com

PCA-STREAM

Pauline Rieuf

Directrice de la Communication

+33 (0)1 44 93 90 00

+33 (0)6 79 57 22 34

prieuf@pca-stream.com

Région Île-de-France

servicepresse@iledefrance.fr

Conseil départemental de l'Essonne

Luce Margonty

06 08 10 50 84

lmargonty@cd-essonne.fr

Eléonore Sixou

06 59 82 25 93

esixou@cd-essonne.fr

Communauté d'agglomération Paris-Saclay

Séverine Alfaiate

Directrice de la communication

01 69 35 60 81 | 06 34 47 14 79

severine.alfaiate@paris-saclay.com

Ville de Massy

David Fréon

Directeur de la Communication

06 13 06 72 22

d.freon@mairie-massy.fr

Université Paris-Saclay

service.presse@universite-paris-saclay.fr